





Uwaga

Przed skorzystaniem z informacji zawartych w niniejszej publikacji i przed użyciem produktu, którego one dotyczą, należy zapoznać się z informacjami zawartymi w sekcji “Uwagi” na stronie 37.

Spis treści

Wprowadzenie	1	Określanie zawartości wizytówki dla użytkowników.	25
Czynności wstępne	3	Konfigurowanie ustawień VoIP	29
Instalowanie programu dodatkowego Lotus Foundations Reach	5	Edytowanie ustawień programu dodatkowego Lotus Foundation Reach .	31
Instalowanie programu dodatkowego klienta Lotus Sametime Connect	7	Tworzenie kopii zapasowych i odtwarzanie produktu Lotus Foundations Reach	33
Instalowanie programu dodatkowego produktu Lotus Notes zintegrowanego z programem Sametime	17	Uwagi	37
Konfigurowanie automatycznego udostępniania programów dodatkowych produktu Lotus Sametime	23	Znaki towarowe	38

Wprowadzenie

Witamy w publikacji *Podręcznik programu dodatkowego Lotus Foundations Reach*. W niniejszym podręczniku opisano kroki procesów instalowania, konfigurowania i administrowania programu dodatkowego Lotus Foundations Reach. Informacje zawarte w tym podręczniku umożliwiają zainstalowanie programu dodatkowego w środowisku serwera Lotus Foundations Start 1.1.

Produkt Lotus Foundations Reach udostępnia zintegrowane i bezpieczne oraz dostępne w całej firmie funkcje wiadomości błyskawicznych, telefonii VoIP i rozmów wideo wewnętrznym użytkownikom małych firm, które już wdrożyły produkt Lotus Foundations Start. Wiele małych firm zatrudnia osoby, które pracują w różnych miejscach i muszą szybko komunikować się w czasie rzeczywistym z innymi użytkownikami, aby móc efektywnie wykonywać swoje zadania i być dostępnym dla swoich klientów. Produkt Lotus Foundations Reach umożliwia komunikację w czasie rzeczywistym między użytkownikami małych firm, zapewniając jednocześnie łatwość używania i administrowania oferowaną przez produkt Lotus Foundations Start. Zalety korzystania z produktu Lotus Foundations Reach:

- Rozwiązywanie problemów i odpowiadanie na pytania za pomocą wysokiej jakości rozwiązań komunikacyjnych
- Komunikacja w czasie rzeczywistym między członkami rozproszonych zespołów
- Szybka komunikacja z dowolną osobą w sieci
- Praca ze zdalnymi współpracownikami w warunkach zbliżonych do pracy z osobami z tego samego pokoju
- Dostęp do wiedzy specjalistycznej i ogólnej w ramach organizacji
- Udostępnianie wszystkich oferowanych możliwości w ramach bardzo bezpiecznego systemu ułatwiającego minimalizowanie ryzyka

Możliwości produktu Lotus Foundations Reach:

- Wiadomości błyskawiczne i sygnalizacja dostępności w ramach całej firmy
- Składniki produktu Lotus Sametime udostępniające funkcje sygnalizacji dostępności i rozmów sieciowych w przypadku urządzeń przenośnych Microsoft Windows Mobile, Research in Motion BlackBerry, Nokia ESeries i Sony Ericsson
- Tekst formatowany, znaczniki czasu, sprawdzanie pisowni i emotikony
- Wielokierunkowa rozmowa sieciowa
- Wbudowane technologie VoIP i Point-to-Point Video
- Standardowa integracja z produktem IBM Lotus Notes
- Opcjonalne przesyłanie plików
- Historie rozmów sieciowych
- Sygnalizacja miejsca pobytu
- Lista kontaktów z automatycznym uzupełnianiem i wyszukiwaniem
- Wizytówki kontaktów

Czynności wstępne

Przed rozpoczęciem procedury instalowania i konfigurowania produktu Lotus Foundations Reach należy wykonać następujące czynności:

1. Zainstaluj produkt Lotus Foundations Start 1.1 lub nowszy (wymagania sprzętowe i programowe oraz instrukcje dotyczące instalowania znajdują się tutaj). Przed przystąpieniem do instalowania produktu Lotus Foundations Reach upewnij się, że serwer ma co najmniej 2 GB zainstalowanej pamięci. W celu uzyskania zaktualizowanych informacji o wymaganiach systemowych kliknij tutaj.

Uwaga: Jeśli na urządzeniu Lotus Foundations Appliance jest instalowany program dodatkowy Lotus Foundations Start, Lotus Foundations Reach i Lotus Foundations Run, należy użyć urządzenia Lotus Foundations Advanced Model Appliance lub w taki sam sposób skonfigurowanego sprzętu innej firmy.

- Jeśli musisz zaktualizować produkt Lotus Foundations Start z wersji 1.0 do wersji 1.1, kliknij tutaj.
2. Pobierz następujące elementy:
 - Pakiety automatycznej instalacji dla programów dodatkowych i klientów Lotus Foundations Reach:
 - Ifreach-st_server802-*nnnn*.pkg
 - Ifreach-STCLIENT802-*nnnn*.pkg
 - Jeśli zamierzasz użyć programu dodatkowego produktu Lotus Notes zintegrowanego z programem Sametime, wymagany będzie program dodatkowy produktu Lotus Notes produktu Lotus Foundations Start.
 - Uzyskaj dostęp do Internetu w celu przeprowadzenia aktywacji.

Informacje dodatkowe o produkcie Lotus Foundations Start

Aby uzyskać bardziej szczegółowe informacje o możliwościach produktu Lotus Foundations Start, zalecane jest skorzystanie z następujących zasobów:

- *Podręcznik administratora produktu Lotus Foundations Start*
- Obszar wiki produktu Lotus Foundations (jako wyszukiwanego terminu należy użyć słowa learning)

Instalowanie programu dodatkowego Lotus Foundations Reach


Program dodatkowy Lotus Foundations Reach instaluje i obsługuje serwer wiadomości błyskawicznych Lotus Sametime, a ponadto może stanowić bazę na potrzeby zunifikowanej komunikacji i pracy grupowej.

Uwagi:

- Interfejs użytkownika Lotus Sametime Administration nie jest obsługiwany w przypadku produktu Lotus Foundations Reach.
- Pod uwagę należy wziąć specjalne kwestie, gdy serwer Lotus Foundations z produktem Lotus Foundations Reach staje się częścią bardziej złożonego środowiska, takiego jak system, który należy do domeny NT lub skalowalnego środowiska usług. Jeśli produkt jest instalowany w takich środowiskach, mogą wystąpić następujące scenariusze wydarzeń, gdy importowani użytkownicy nie otrzymają wszystkich oczekiwanych informacji.
 - Gdy program dodatkowy Lotus Foundations Reach jest instalowany, staje się częścią domeny NT i importuje dane użytkowników. Importowane dane użytkowników zawierają identyfikatory użytkowników, ale nie zawierają żadnych innych informacji znajdujących się w ich profilach (z wyjątkiem informacji, które mogą już istnieć w środowisku domeny NT). Aby uzyskać więcej informacji, należy kliknąć tutaj.
 - Gdy program dodatkowy Lotus Foundations Reach zostanie zainstalowany w skalowalnym środowisku usług i utworzy serwer główny, dodanie każdego serwera podrzędnego (razem z istniejącymi użytkownikami) do serwera głównego spowoduje zsynchronizowanie tylko identyfikatorów użytkowników. Danych takich użytkowników nie można edytować, a ponadto informacje z profilu mogą być niekompletne. Aby uzyskać więcej informacji, należy kliknąć tutaj.

Czynności wstępne

Przed zainstalowaniem programu dodatkowego Lotus Foundations Reach należy wyłączyć produkt Lotus Foundations Start. W tym celu wykonaj następujące kroki:

1. Po przejściu pod adres URL konsoli WebConfig serwera (https://adres_IP_serwera:8043) wybierz opcję **Programy dodatkowe** z menu po lewej stronie.
2. W wierszu **Lotus Foundations Start 1.1** wybierz ikonę edycji . W wierszu **Automatyczne uruchamianie programu dodatkowego** kliknij przełącznik **Wyłącz**.
3. Kliknij opcję **Zapisz zmiany**. Po wyłączeniu produktu Lotus Foundations Start należy przejść do następnej sekcji.

Uwagi:

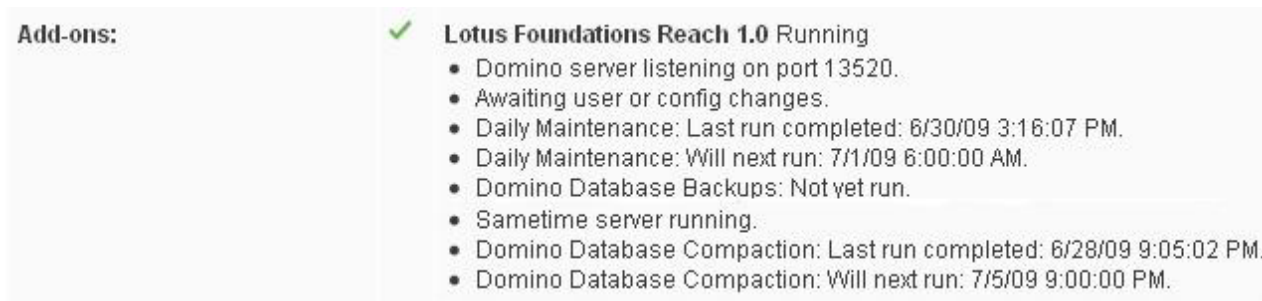
- Ponieważ proces instalowania programu dodatkowego Lotus Foundations Reach włącza produkt Lotus Foundations Start, nie trzeba go później ręcznie aktywować.
- Po zainstalowaniu programu dodatkowego Lotus Foundations Reach nie ma znaczenia kolejność, w jakiej produkty Lotus Foundations Start i Lotus Foundations Reach są włączane/wyłączane.

Kroki instalacji

Po wyłączeniu produktu Lotus Foundations Start wykonaj następujące kroki:

1. Ze stacji roboczej Windows® skopiuj pakiet instalacyjny (plik .pkg) do współużytkowanego zasobu plikowego **autoinstall** na serwerze Lotus Foundations. W tym celu wykonaj następujące kroki:
 - a. Nawiąż połączenie ze współużytkowanym zasobem plikowym **autoinstall** na serwerze Lotus Foundations. W tym celu z poziomu stacji roboczej kliknij opcję **Start** → **Uruchom**, a następnie wprowadź znaki \, po których powinien nastąpić adres IP serwera i łańcuch \autoinstall. Na przykład: \\192.168.0.1\autoinstall.
 - b. Wprowadź nazwę konta administracyjnego i hasło.
 - c. Znajdź folder, w którym rozpakowano pakiety produktu Lotus Foundations Reach. Konwencja nazewnictwa wygląda następująco: lfreach-st_server802-nnnn.pkg. Na przykład: lfreach-st_server802-2760.pkg.
 - d. Skopiuj plik lfreach-st_server802-nnnn.pkg do folderu **autoinstall**. Przed kontynuowaniem należy poczekać aż pliki zostaną skopiowane do folderu **autoinstall**.
2. Po przejściu pod adres URL konsoli WebConfig serwera (https://adres_IP_serwera:8043) wybierz opcję **Aktualizacja oprogramowania** z menu po lewej stronie. W sekcji Pakiety programów dodatkowych dostępne do zainstalowania zostanie wyświetlona lista pakietów, które można zainstalować. Jeśli lista dostępnych pakietów nie pojawi się, należy poczekać kilka sekund i ponownie odświeżyć ekran. Pakiet produktu Lotus Foundations Reach powinien figurować na liście w następującej postaci: Lotus Foundations Reach 1.0 (zespół autoinstall/lfreach-st_server802-nnnn.pkg).
3. Obok pozycji Program dodatkowy Lotus Foundations Reach kliknij opcję **Instaluj**, a następnie przeczytaj i zaakceptuj warunki licencji. Instalacja rozpocznie się natychmiast i może trwać nawet 30 minut (może trwać dłużej, gdy w systemie występuje więcej kont użytkowników).

Uwaga: Podczas instalacji generowane jest zadanie tworzenia kopii zapasowej o nazwie **LF Reach Backup**. Do momentu zakończenia instalacji nie wolno wypróbować zadania ani tworzyć jego kopii zapasowej.
4. Kliknij opcję **Status** w menu po lewej stronie i przewiń do sekcji Programy dodatkowe. Po zakończeniu instalacji produktu Lotus Foundations Reach i jej zweryfikowaniu z jego lewej strony jest wyświetlany zielony znacznik wyboru. Produkt jest automatycznie uruchamiany. Nie ma potrzeby włączania go.



Rysunek 1. Działanie programu dodatkowego Reach

Instalowanie programu dodatkowego klienta Lotus Sametime Connect

Po zainstalowaniu produktu Lotus Foundations Reach można zainstalować klient Lotus Sametime Connect dla użytkowników, którzy chcą korzystać z wiadomości błyskawicznych (w tym dla użytkowników używających urządzeń przenośnych). Można również zainstalować klient Lotus Notes zintegrowany z programem Sametime.

Uwaga: Jeśli użytkownicy korzystają z programu Microsoft Outlook, muszą używać autonomicznego klienta Lotus Sametime Connect.

Program dodatkowy klienta Lotus Sametime Connect produktu IBM® Lotus Foundations Reach

Program dodatkowy klienta Lotus Sametime Connect umożliwia łatwe instalowanie klienta Lotus Sametime Connect na potrzeby użytkowników. Proces ten składa się z dwóch części.

1. Na serwerze zainstaluj składnik programu dodatkowego klienta Lotus Sametime Connect produktu Lotus Foundations Reach.
2. Zainstaluj klienty Lotus Sametime Connect na stacjach roboczych Windows lub Linux (w celu uzyskania listy obsługiwanych klientów Windows i Linux należy kliknąć tutaj).

Opcjonalnie: Zainstaluj klient Lotus Sametime Mobile na urządzeniu przenośnym (w celu uzyskania listy obsługiwanych urządzeń przenośnych należy kliknąć tutaj).

Część 1. Instalowanie na serwerze składnika programu dodatkowego klienta IBM Lotus Sametime Connect

Aby na serwerze Lotus Foundations zainstalować pakiet programu dodatkowego serwera, wykonaj następujące kroki:

1. Ze stacji roboczej Windows skopiuj pakiet instalacyjny (plik .pkg) do współużytkowanego zasobu plikowego **autoinstall** na serwerze Lotus Foundations. W tym celu wykonaj następujące kroki:
 - a. Nawiąż połączenie ze współużytkowanym zasobem plikowym **autoinstall** na serwerze Lotus Foundations. W tym celu z poziomu stacji roboczej kliknij opcję **Start** → **Uruchom**, a następnie wprowadź znaki \\, po których powinien nastąpić adres IP serwera i łańcuch \autoinstall. Na przykład: \\192.168.0.1\autoinstall.
 - b. Wprowadź nazwę konta administracyjnego i hasło.
 - c. Znajdź folder, w którym rozpakowano pakiet klienta Lotus Sametime Connect. Konwencja nazewnictwa wygląda następująco: lfreach-STCLIENT802-*nnnn*.pkg. Na przykład: lfreach-STCLIENT802-2760.pkg.
 - d. Przeciagnij plik lfreach-STCLIENT802-*nnnn*.pkg klienta Lotus Sametime Connect do folderu **autoinstall**. Należy poczekać aż wszystkie pliki zostaną skopiowane do folderu **autoinstall** serwera.
2. Po przejściu pod adres URL konsoli WebConfig serwera (https://adres_IP_serwera:8043) kliknij opcję **Aktualizacja oprogramowania** z menu po lewej stronie ekranu konsoli WebConfig.
3. Zostanie wyświetlona lista pakietów do zainstalowania. Jeśli lista dostępnych pakietów nie pojawi się, należy poczekać kilka sekund i ponownie odświeżyć ekran. Pakiet programu dodatkowego klienta Lotus Sametime Connect powinien figurować na liście w następującej postaci: Lotus Sametime Connect Client 8.0.2 (zespół autoinstall/lfreach-STCLIENT802-*nnnn*.pkg).

4. W oknie programu dodatkowego klienta Lotus Sametime kliknij opcję **Instaluj**, a następnie przeczytaj i zaakceptuj warunki licencji. Instalacja rozpocznie się natychmiast i może potrwać trochę czasu.
5. W sekcji Programy dodatkowe strony głównej statusu sprawdź, czy instalacja została zakończona.



Rysunek 2. Klient Lotus Sametime Connect został zainstalowany

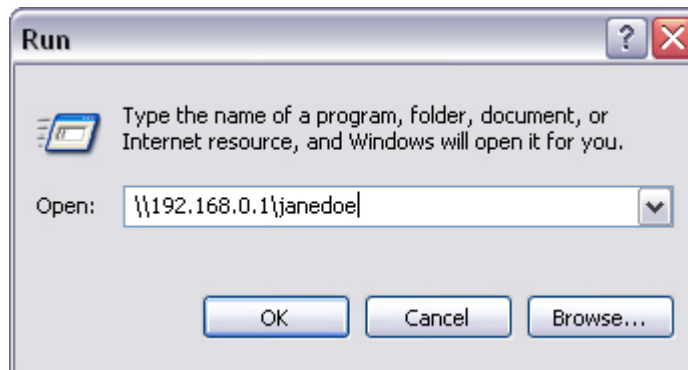
Część 2. Instalowanie klientów Lotus Sametime Connect na stacjach roboczych

Poniższe instrukcje dotyczą instalowania i konfigurowania klienta Lotus Sametime Connect.

System Windows:

W celu szybkiego zainstalowania klienta Lotus Sametime Connect na stacji roboczej Windows wykonaj następujące kroki:

1. Z poziomu stacji roboczej użytkownika nawiąż połączenie ze współużytkowanym zasobem plikowym użytkownika, który znajduje się na serwerze Lotus Foundations. W tym celu kliknij opcję **Start** → **Uruchom**, a następnie wprowadź znaki \\, po których powinien nastąpić adres IP serwera i łańcuch *\nazwa_użytkownika*. Na przykład wpisz łańcuch \\192.168.0.1*nazwa_użytkownika*, w którym zmienna *nazwa_użytkownika* odpowiada nazwie użytkownika, dla którego przeprowadzana jest konfiguracja na serwerze Lotus Foundations.



Rysunek 3. Uzyskiwanie dostępu do stacji roboczej użytkownika

- Przejdź do folderu **LotusFoundations** → **STCLIENT802_INSTALL** i kliknij dwukrotnie plik **STCLIENT802_SETUP.BAT**. Po pojawieniu się zapytania należy wybrać opcję **Uruchom**.

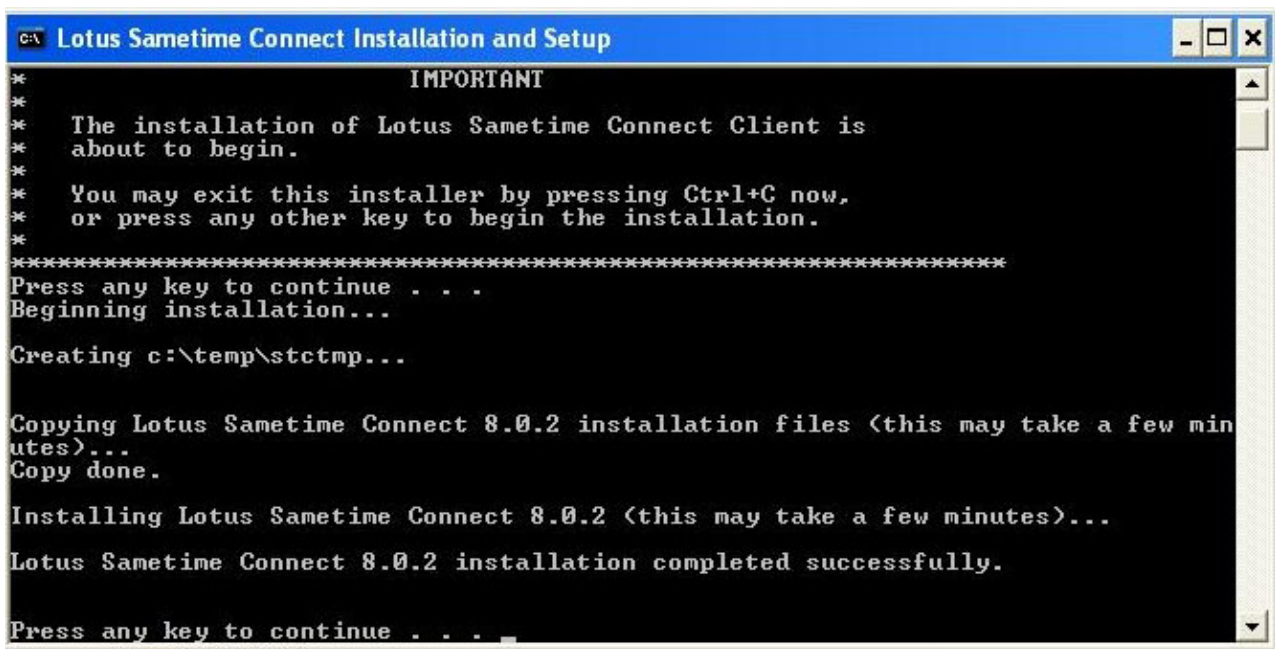
Zostanie wyświetlony ekran Instalacja i konfiguracja programu Lotus Sametime Connect. Naciśnij dowolny klawisz, aby kontynuować.

Uwaga: Po otwarciu okna wiersza komend zostanie wyświetlony komunikat o następującej treści: Ścieżki UNC nie są obsługiwane. Domyślnie zostanie użyty katalog systemu Windows. (jak pokazano na poniższym zrzucie ekranu). Komunikat ten może zostać zignorowany.

```
c:\ Lotus Sametime Connect Installation and Setup
'\\9.3.187.46\janedoe\LotusFoundations\STCLIENT802_INSTALL'
CMD.EXE was started with the above path as the current directory.
UNC paths are not supported. Defaulting to Windows directory.
*****
                IMPORTANT
*****
*
*   The installation of Lotus Sametime Connect Client is
*   about to begin.
*
*   You may exit this installer by pressing Ctrl+C now,
*   or press any other key to begin the installation.
*
* *****
Press any key to continue . . .
```

Rysunek 4. Ekran Instalacja i konfiguracja programu Sametime Connect

- W przypadku stacji roboczej znajdującej się w tej samej sieci lokalnej co serwer Lotus Foundations, instalacja powinna trwać od 5 do 10 minut. Po zakończeniu instalacji powinien zostać wyświetlony komunikat informujący o tym fakcie. Kliknij przycisk **OK**. Zostanie wyświetlony ekran Instalacja i konfiguracja. Naciśnięcie dowolnego klawisza spowoduje zamknięcie programu. Instalacja została zakończona.



Rysunek 5. Instalacja i konfiguracja programu Sametime Connect została zakończona

4. W celu zweryfikowania instalacji uruchom program Lotus Sametime Connect, używając w tym celu ikony na pulpicie lub menu **Start**.
5. Zostanie otwarty program Lotus Sametime Connect. Wprowadź następujące informacje:
 - **Serwer hosta** - pełna nazwa hosta serwera Lotus Foundations.
 - **Nazwa użytkownika** - identyfikator użytkownika.
 - **Hasło** - hasło użytkownika.

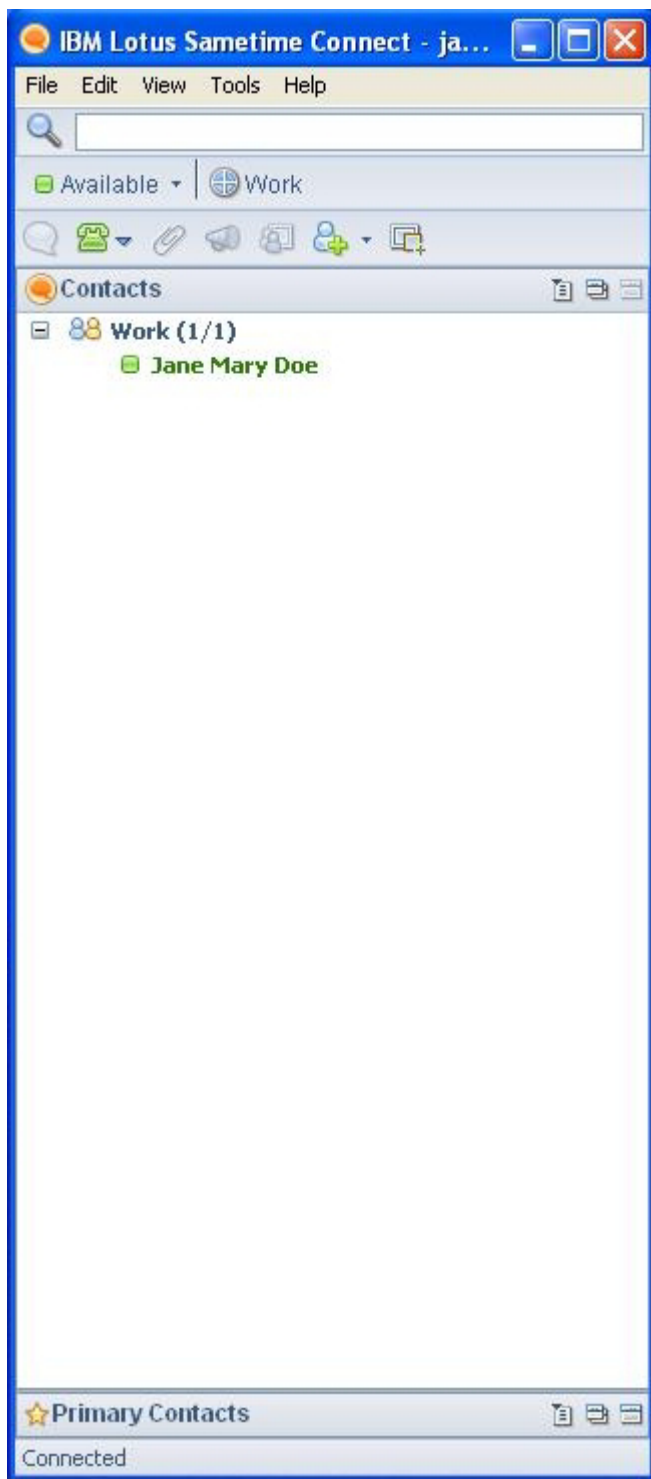
Użytkownik może też zdecydować, czy po zalogowaniu ma zostać ustawiony status Dostępny, Nieobecny, Biorę udział w konferencji lub Nie przeszkadzać. Ostatni status uniemożliwi innym osobom wysyłanie wiadomości błyskawicznych do użytkownika.

Kliknij opcję **Zaloguj**.



Rysunek 6. Ekran logowania programu Lotus Sametime Connect

Po otwarciu programu Sametime Connect Client użytkownik pojawia się na liście kontaktów.



Rysunek 7. Ekran programu Sametime Connect

System Linux:

Aby na stacji roboczej Linux zainstalować klient Lotus Sametime Connect, wykonaj następujące kroki:

1. Zaloguj się jako **root** do stacji roboczej Linux.

2. Kliknij opcję **Lokalizacje** → **Połącz z serwerem**. W oknie dialogowym **Łączenie z serwerem** wpisz następujące informacje:
 - **Typ usługi**: zasób współużytkowany systemu Windows.
 - **Serwer**: pełna nazwa hosta lub adres IP serwera Lotus Foundations.
 - **Zasób współużytkowany**: clientinstallers.
 - **Nazwa użytkownika**: root.

Kliknij przycisk **Połącz**.

3. W oknie zapytania Wymagane uwierzytelnianie wpisz hasło konta administracyjnego **root** serwera Lotus Foundations i kliknij przycisk **Połącz**.
4. Na pulpit skopiuj folder **STCLIENT802_INSTALL**.
5. Otwórz terminal, klikając opcję **Aplikacje** → **Akcesoria** → **Terminal**.
6. W oknie terminalu wprowadź następujące dwa wiersze:

```
cd /root/Desktop/STCLIENT802_INSTALL/SametimeConnectStandard/  
sametimeclient/Windows-Linux  
rpm -i sametime-connect-8.0.2-1.i586.rpm
```

Program Lotus Sametime rozpoczyna instalację.
7. W celu zweryfikowania instalacji otwórz program Lotus Sametime Connect, klikając opcję **Aplikacje** → **Biuro** → **Lotus Sametime Connect**.

Uwaga: Podczas nawiązywania pierwszego połączenia należy przed zalogowaniem zaakceptować umowę licencyjną.
8. Zostanie otwarty program Lotus Sametime Connect. Wprowadź następujące informacje:
 - **Serwer hosta** - pełna nazwa hosta lub adres IP serwera Lotus Foundations.
 - **Nazwa użytkownika** - identyfikator użytkownika.
 - **Hasło** - hasło użytkownika.

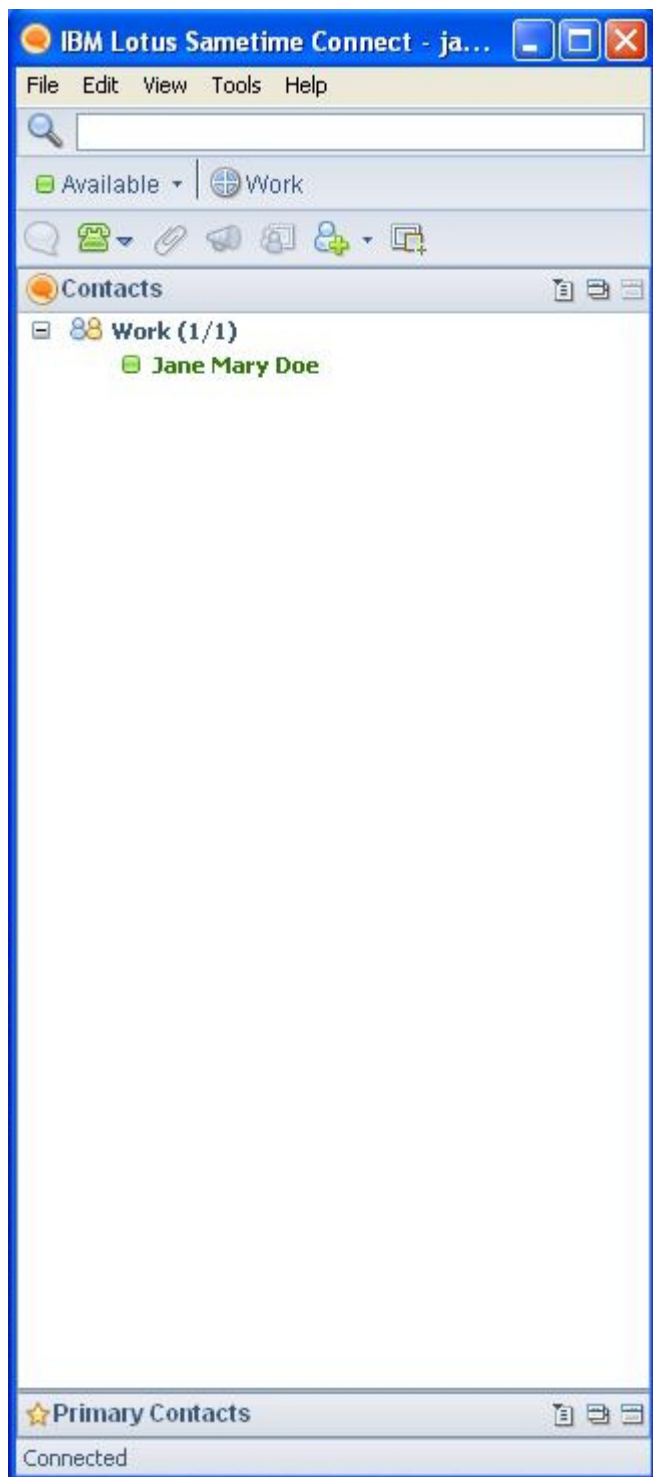
Użytkownik może też zdecydować, czy po zalogowaniu ma zostać ustawiony status Dostępny, Nieobecny, Biorę udział w konferencji lub Nie przeszkadzać. Ostatni status uniemożliwi innym osobom wysyłanie wiadomości błyskawicznych do użytkownika.

Kliknij opcję **Zaloguj**.



Rysunek 8. Ekran logowania programu Lotus Sametime Connect

Po otwarciu programu Sametime Connect Client użytkownik pojawia się na liście kontaktów.



Rysunek 9. Ekran programu Sametime Connect

W celu uzyskania informacji na temat używania programu Lotus Sametime i wykonywania różnych czynności, takich jak dodawanie kontaktów i prowadzenie rozmów sieciowych z wieloma osobami, należy skorzystać z Centrum informacyjnego produktu Lotus Sametime, które jest dostępne tutaj.

Opcjonalnie: Instalowanie klienta Lotus Sametime Mobile na urządzeniu przenośnym

Poniższe instrukcje dotyczą instalowania i konfigurowania klienta Lotus Sametime Mobile.

Aby na urządzeniu przenośnym zainstalować klient Lotus Sametime Mobile, wykonaj następujące kroki:

1. Otwórz aplikację przeglądarki na urządzeniu.
2. Przejdź pod adres `https://adres_IP_serwera:4444/mobile`.
3. Z list rozwijanych wybierz język i urządzenie, a następnie kliknij opcję **Pobierz**.
Uwaga: W przypadku systemu operacyjnego Windows Mobile proces pobierania złożony jest z dwóch następujących części:
 - a. Pobieranie pliku **Sametime.cab** w celu przeprowadzenia na urządzeniu przenośnym instalacji programu Sametime Mobile Client. Po zainstalowaniu klienta Mobile tworzony jest folder **Sametime** na urządzeniu przenośnym. Kliknij opcję **Start** → **Eksplorator plików**, a następnie wybierz opcję **Moje urządzenia**.
 - b. Pobierz plik **Sametime.cfg** i zapisz go w folderze **Sametime**, który został utworzony w poprzednim kroku.
4. Z poziomu urządzenia przenośnego wybierz opcję **Start** → **Sametime**. Powinien zostać uruchomiony klient Sametime Mobile.
5. Zostanie wyświetlone okno logowania. Kliknij przycisk **Działania** w prawym dolnym rogu ekranu i wybierz opcję **Połączenia**.
6. W sekcji Połączenia wyświetlane są następujące pola:
 - Host
 - Port
 - Opcje połączenia

Wszystkie te pola powinny już być wstępnie wypełnione. Jeśli tak nie jest, należy wpisać adres IP serwera Lotus Foundations i numer portu, którego musi użyć urządzenie (np. port 1533 w przypadku systemu operacyjnego Windows Mobile), oraz wybrać odpowiedni typ połączenia. W celu znalezienia informacji o konkretnym urządzeniu przenośnym należy kliknąć tutaj.
7. Kliknij przycisk **OK** (widoczny w lewym dolnym rogu ekranu).
8. Kliknij przycisk **Zaloguj**. Powinno nastąpić zalogowanie do klienta Sametime urządzenia przenośnego.

Instalowanie programu dodatkowego produktu Lotus Notes zintegrowanego z programem Sametime

Po zainstalowaniu produktu Lotus Foundations Reach można zainstalować program dodatkowy produktu Lotus Notes zintegrowany z programem Sametime dla użytkowników, którzy chcą korzystać z poczty elektronicznej i wiadomości błyskawicznych.

Uwagi:

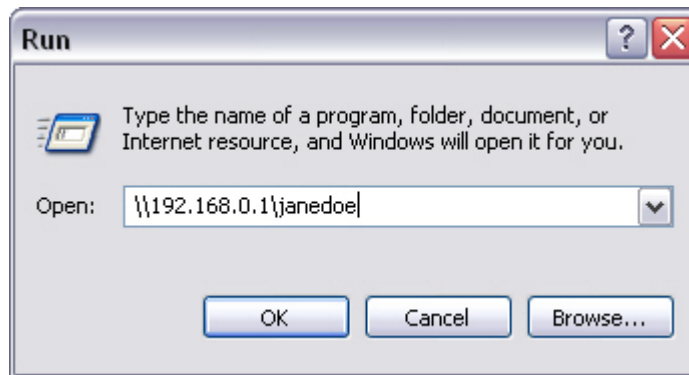
- Należy upewnić się, że na serwerze Lotus Foundations został już zainstalowany program dodatkowy produktu Lotus Notes 1.1 produktu Lotus Foundations Start. Jeśli czekasz do momentu zainstalowania produktu Lotus Foundations Reach, należy upewnić się, że jest instalowana najnowsza wersja programu dodatkowego produktu Lotus Notes produktu Lotus Foundations Start. Jedną z metod, które to umożliwiają, jest skorzystanie z programu Passport Advantage (dla bezpośrednich klientów IBM), który dostępny jest tutaj: <http://www.ibm.com/software/passportadvantage>. Na stronie programu IBM Passport Advantage wybierz opcję **Customer Sign** (Logowanie klienta) z nawigatora po prawej stronie. Aby uzyskać więcej informacji na temat instalowania programu dodatkowego, należy kliknąć tutaj.
- Jeśli na kliencie zainstalowano już program dodatkowy produktu Lotus Notes 1.0 lub 1.1 produktu Lotus Foundations Start, w dalszym ciągu należy postępować zgodnie z poniższymi instrukcjami, aby ponownie uruchomić instalację klienta w celu aktywowania programu Lotus Sametime.

Instalowanie klienta Lotus Notes zintegrowanego z programem Sametime na stacjach roboczych

Poniższe instrukcje dotyczą szybkiego instalowania i konfigurowania produktu Lotus Notes zintegrowanego z programem Sametime.

Aby zainstalować produkt Lotus Notes zintegrowany z programem Sametime na klienckich stacjach roboczych, wykonaj następujące kroki:

1. Z poziomu stacji roboczej użytkownika nawiąż połączenie ze współużytkowanym zasobem plikowym użytkownika, który znajduje się na serwerze Lotus Foundations. W tym celu kliknij opcję **Start** → **Uruchom**, a następnie wprowadź znaki \\, po których powinien nastąpić adres IP serwera i łańcuch *\nazwa_użytkownika*. Na przykład wpisz łańcuch \\192.168.0.1*nazwa_użytkownika*, w którym zmienna *nazwa_użytkownika* odpowiada nazwie użytkownika, dla którego przeprowadzana jest konfiguracja na serwerze Lotus Foundations.

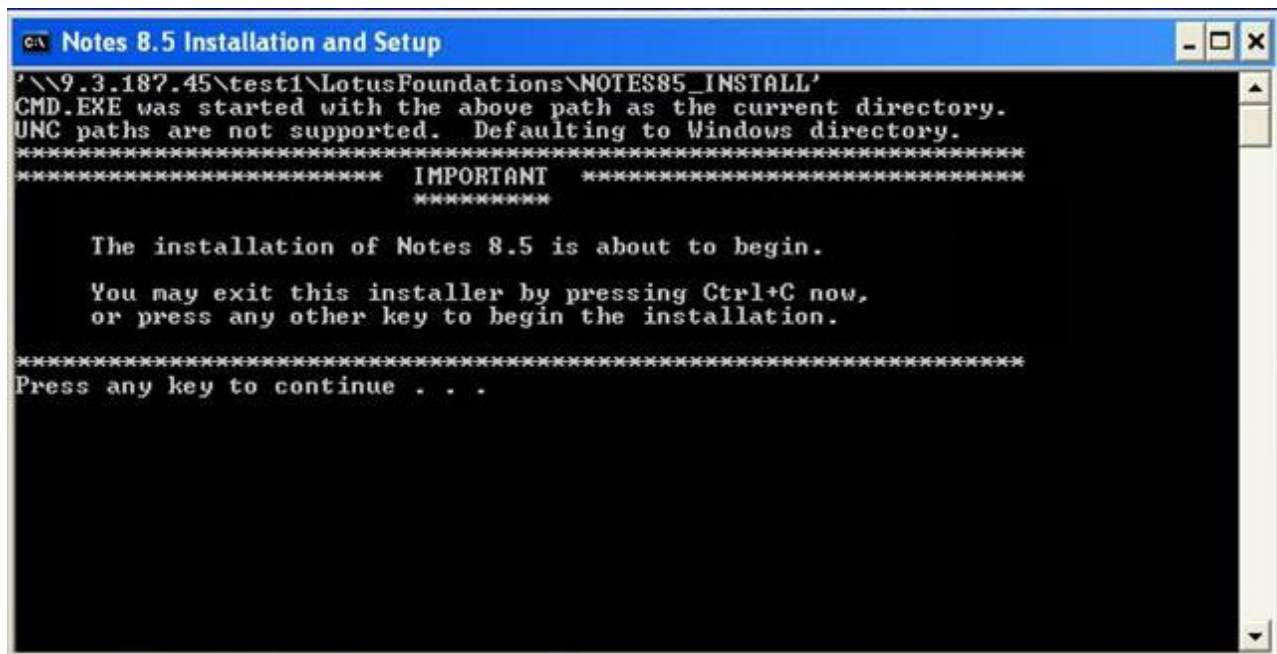


Rysunek 10. Uzyskiwanie dostępu do stacji roboczej użytkownika

2. Przejdź do folderu **LotusFoundations** → **STNOTESCLIENT802_INSTALL** i kliknij dwukrotnie plik **STNOTESCLIENT802_SETUP.BAT**. Po pojawieniu się zapytania należy wybrać opcję **Uruchom**.

Zostanie wyświetlony ekran Instalacja i konfiguracja programu Lotus Notes. Naciśnij dowolny klawisz, aby kontynuować.

Uwaga: Po otwarciu okna wiersza komend zostanie wyświetlony komunikat o następującej treści: Ścieżki UNC nie są obsługiwane. Domyślnie zostanie użyty katalog systemu Windows. (jak pokazano na poniższym zrzucie ekranu). Komunikat ten może zostać zignorowany.




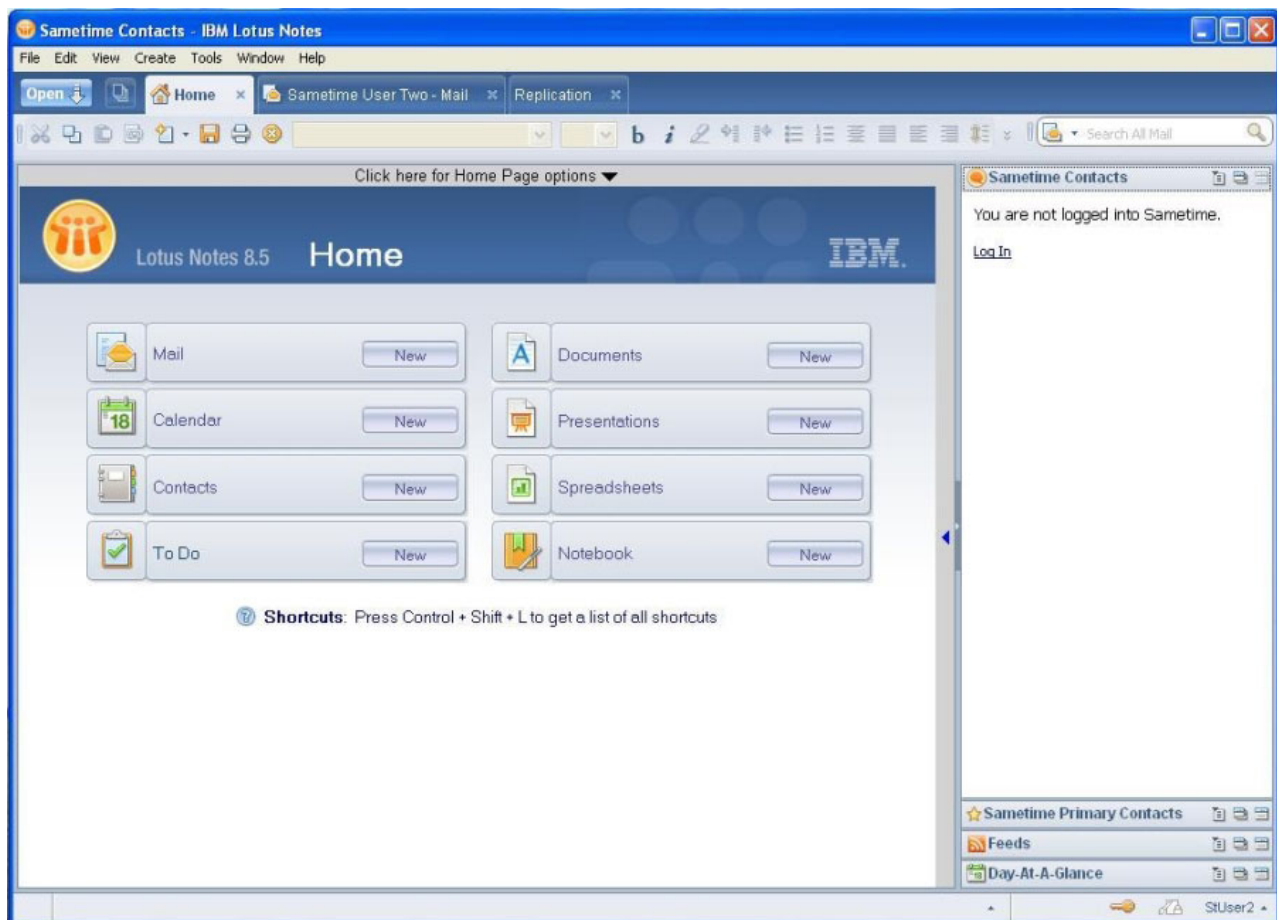
Rysunek 11. Ekran Instalacja i konfiguracja produktu Lotus Notes

3. W przypadku stacji roboczej znajdującej się w tej samej sieci lokalnej co serwer Lotus Foundations, instalacja powinna trwać od 5 do 10 minut. Po zakończeniu instalacji powinien zostać wyświetlony komunikat informujący o tym fakcie. Kliknij przycisk **OK**. Zostanie wyświetlony ekran Instalacja i konfiguracja. Naciśnięcie dowolnego klawisza spowoduje zamknięcie programu. Instalacja została zakończona.

```
Notes 8.5 Installation and Setup
ID file found.
Creating c:\temp\nxbtmp...
Copying Notes 8.5 installation files (this may take a few minutes)...
Copy done.
Installing Notes 8.5 (this may take a few minutes)...
Notes 8.5 installation completed successfully.
Configuring auto-setup...
Copying test1.id to Notes data directory...
Copied test1.id successfully.
Notes 8.5 auto-setup is configured. When you run Notes 8.5 using the
installed 'Lotus Notes 8' desktop icon or Start menu item, you will only need
to supply your password to complete the installation and setup process.
A permanent record of this installation may be found in:
c:\Notes85_Setup.log
Press any key to continue . . .
```

Rysunek 12. Instalacja i konfiguracja produktu Lotus Notes została zakończona

4. W celu zweryfikowania instalacji uruchom produkt Lotus Notes, używając w tym celu ikony na pulpicie lub menu **Start**.
5. Wprowadź hasło produktu Lotus Notes i kliknij przycisk **OK**.
6. Zostanie otwarty produkt Lotus Notes. Kliknij ikonę produktu Lotus Sametime  widoczną na prawym panelu.
7. Prawym przyciskiem myszy kliknij panel klienta Sametime i wybierz opcję **Zaloguj**.



Rysunek 13. Ekran powitania produktu Lotus Notes

8. Wprowadź następujące informacje:

- **Serwer hosta** - pełna nazwa hosta serwera Lotus Foundations.
- **Nazwa użytkownika** - identyfikator użytkownika.
- **Hasło** - hasło użytkownika.

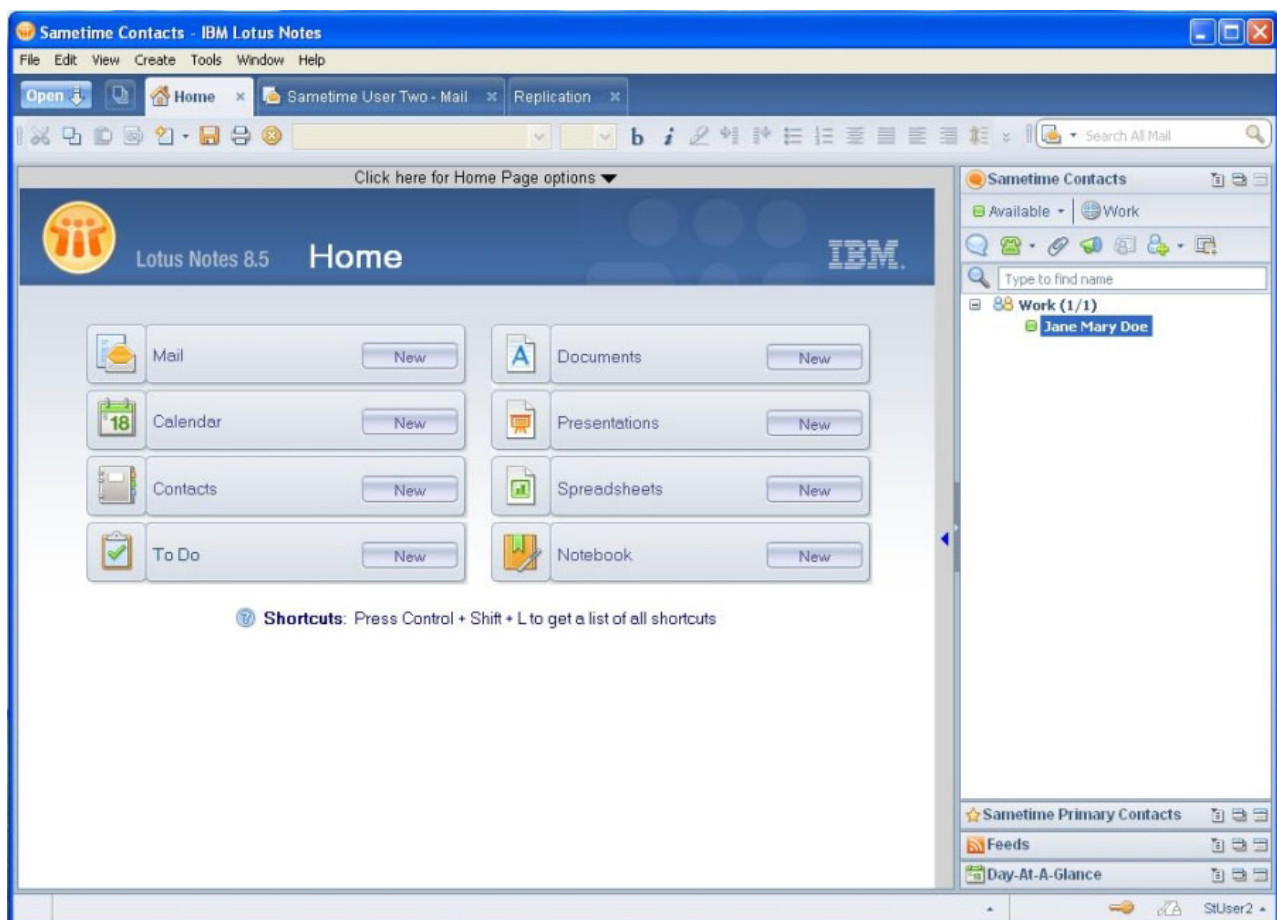
Użytkownik może też zdecydować, czy po zalogowaniu ma zostać ustawiony status Dostępny, Nieobecny, Biorę udział w konferencji lub Nie przeszkadzać. Ostatni status uniemożliwi innym osobom wysyłanie wiadomości błyskawicznych do użytkownika.

Kliknij opcję **Zaloguj**.



Rysunek 14. Ekran logowania programu Lotus Sametime Connect

Użytkownik zostanie wyświetlony na liście kontaktów.



Rysunek 15. Ekran produktu Lotus Notes

W celu uzyskania informacji na temat używania programu Lotus Sametime i wykonywania różnych czynności, takich jak dodawanie kontaktów i prowadzenie rozmów sieciowych z wieloma osobami, należy skorzystać z Centrum informacyjnego produktu Lotus Sametime, które jest dostępne tutaj.

Konfigurowanie automatycznego udostępniania programów dodatkowych produktu Lotus Sametime

Aby administratorzy skonfigurowali automatyczne udostępnianie wtyczek produktu Lotus Sametime przeznaczonych dla produktu Lotus Sametime Standard lub klientów Lotus Notes zintegrowanych z produktem Lotus Sametime, należy kliknąć tutaj.

Określanie zawartości wizytówki dla użytkowników

Istnieje możliwość określenia zawartości wizytówki dla użytkowników. Są to informacje biznesowe, takie jak nazwa firmy, stanowisko i informacje kontaktowe, które są wyświetlane w oknie rozmowy sieciowej (po umieszczeniu kursora nad nazwą) i na liście kontaktów. Informacje te można w dowolnej chwili zaktualizować.

Aby utworzyć zawartość wizytówki dla użytkownika, wykonaj następujące kroki:

1. Wybierz opcję **Użytkownicy** z menu po lewej stronie konsoli WebConfig.
2. Kliknij przycisk edycji dla odpowiedniego użytkownika. Zostanie wyświetlony ekran Modyfikowanie użytkownika.

Uwaga: Użytkownicy są tworzeni w taki sam sposób dla produktów Lotus Foundations Start i Lotus Foundations Reach. Kliknij tutaj, aby uzyskać instrukcje dotyczące tworzenia nowych użytkowników.

3. Dodaj dowolne z następujących informacji:

- Firma
- Stanowisko
- Numer telefonu
- Numer wewnętrzny
- Numer telefonu komórkowego
- Adres

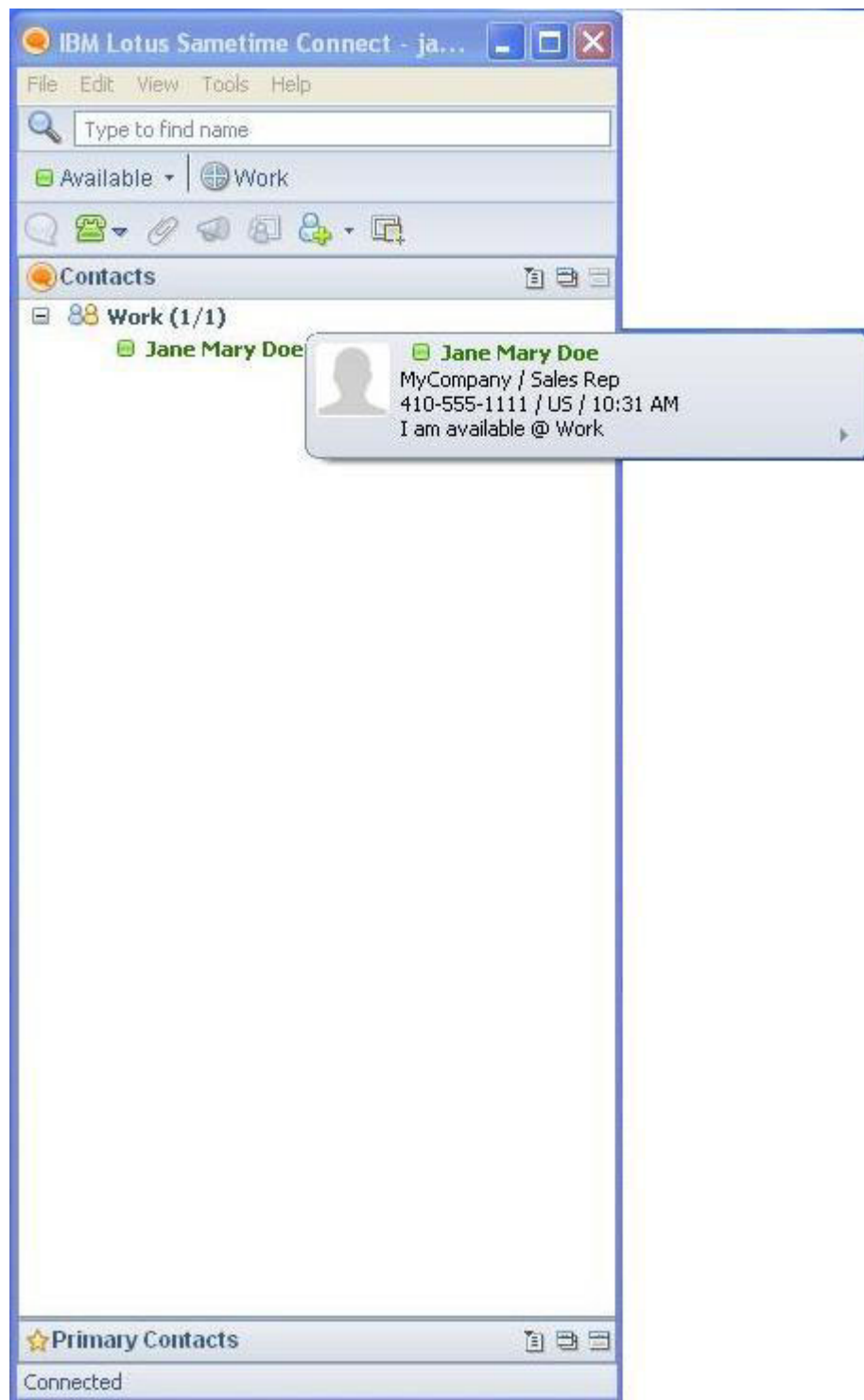
Dodać można także zdjęcie, klikając przycisk **Przełóżaj** obok pola **Zdjęcie do przesłania**. Zdjęcie musi być plikiem JPG o maksymalnej wielkości 64 kB. Nowo przesłane zdjęcie zastępuje już istniejące zdjęcie.

Modify User

User ID:	janedoe
Full Name:	<input type="text" value="Jane Mary Doe"/>
Password:	<input type="password" value="••••••••"/>
Re-enter Password:	<input type="password" value="••••••••"/>
Company:	<input type="text" value="MyCompany"/>
Title:	<input type="text" value="Sales Rep"/>
Phone Number:	<input type="text" value="410-555-1111"/>
Phone Extension:	<input type="text"/>
Mobile Number:	<input type="text" value="410-555-5555"/>
Address:	<input type="text" value="12 Main St."/>
Photo to Upload:	<input type="text" value=""/> <input type="button" value="Browse..."/>

Rysunek 16. Tworzenie użytkownika

4. Kliknij opcję **Zapisz zmiany**. Po ponownym wyświetleniu strony głównej Konfiguracja użytkownika wprowadzone zmiany będą widoczne na liście użytkowników.
5. Aby zweryfikować zmiany, znajdź użytkownika na dowolnej liście kontaktów Sametime, na której jest on widoczny. Umieść kursor nad nazwą użytkownika (może być konieczne kliknięcie jej prawym przyciskiem myszy i wybranie opcji **Odśwież informacje o osobie**). Powinna zostać wyświetlona zawartość wizytówki.



Rysunek 17. Wyświetlanie zawartości wizytówki użytkownika

Konfigurowanie ustawień VoIP

Jeśli razem z produktem Lotus Foundations Reach jest używany protokół VoIP, można wykonać następujące czynności konfiguracyjne:

- Konfigurowanie ustawień protokołu Dynamic Host Configuration Protocol (DHCP) dla urządzeń VoIP
- Konfigurowanie ustawień DHCP specyficznych dla dostawcy

Konfigurowanie ustawień DHCP dla urządzeń VoIP

Jeśli użytkownik ma urządzenia VoIP, które mają działać w sieci lokalnej, wykonaj następujące kroki:

1. Zaloguj się do konsoli WebConfig i wybierz opcję **Sieć lokalna** z menu po lewej stronie.
2. Kliknij kartę **Opcje serwera DHCP**.
3. Kliknij **Zaawansowane ustawienia DHCP**. W obrębie karty Ustawienia DHCP dla urządzeń VoIP wpisz następujące informacje:
 - a. W polu **Serwer BOOTP** wprowadź pełną nazwę domeny serwera (w formacie 192.168.12.0:1200). Jeśli urządzenie musi nawiązać połączenie z serwerem TFTP, FTP lub HTTP z użyciem identyfikatora użytkownika i hasła, należy użyć formatu *uzytkownik:haslo@pelna_nazwa_domeny:port* (np. jnowak:1234@moja_firma.com:1200).
 - b. Kliknij listę rozwijaną **Protokół BOOTP** i wybierz protokół, przy użyciu którego można uzyskać dostęp do tej sieci.
 - c. Jeśli używana jest opcja DHCP o numerze 120, w polu **Serwery SIP** należy wpisać jedną lub wiele nazw serwerów albo ich adresy IP oddzielone przecinkami lub spacjami.
4. Kliknij opcję **Zapisz zmiany**.

Uwaga: Pola **Serwer FTP**, **Język** i **Kraj** są używane w przypadku urządzeń VoIP, które korzystają z opcji DHCP o numerze 156. Nie jest to częsta sytuacja. Jeśli jest używana ta opcja, należy wpisać adres IP serwera FTP, który ma być używany przez urządzenie VoIP, oraz wybrać język i kraj z list rozwijanych.

Konfigurowanie ustawień DHCP specyficznych dla dostawcy

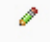
Jeśli używasz specyficznych dla dostawcy urządzeń VoIP, które wymagają konkretnych opcji DHCP, wykonaj następujące kroki:

1. Zaloguj się do konsoli WebConfig i wybierz opcję **Sieć lokalna** z menu po lewej stronie.
2. Kliknij kartę **Opcje serwera DHCP**.
3. Kliknij opcję **Zaawansowane ustawienia DHCP**, a następnie kliknij kartę **Specyficzne dla dostawcy opcje DHCP**.
4. Kliknij opcję **Dodaj nową specyficzną dla dostawcy opcję DHCP**. W oknie Dodawanie specyficznej dla dostawcy opcji DHCP wprowadź następujące informacje:
 - a. W polu **Identyfikator dostawcy** wpisz identyfikator klasy dostawcy urządzenia VoIP.
 - b. W polu **Numer opcji** wpisz numer opcji specyficznej dla dostawcy, która musi zostać przekazana do urządzenia VoIP (np. opcja 66 w przypadku wartości serwera FTP). Numer musi być wartością z przedziału od 1 do 255 włącznie.
 - c. W polu **Wartość** wprowadź wartość numeru opcji (np. ftp://serwer_ftp.moja_firma.com).

5. Kliknij opcję **Zapisz zmiany**.


Edytowanie ustawień programu dodatkowego Lotus Foundation Reach

Aby przeprowadzić edycję niektórych ustawień programu dodatkowego Lotus Foundations Reach, wykonaj następujące kroki:

1. W konsoli WebConfig kliknij opcję **Programy dodatkowe** z menu po lewej stronie konsoli WebConfig.
2. Kliknij ikonę edycji  produktu Lotus Foundations Reach.
3. *Opcjonalnie:* Jeśli muszą zostać wskazane porty, które mają być otwarte w przypadku korzystania z niezauważanych interfejsów, oraz jeśli zewnętrzni użytkownicy mają mieć możliwość nawiązywania połączenia z programami działającymi w programie dodatkowym, należy dokonać edycji zawartości pola **Porty firewalla**. Porty wymienione na liście muszą być oddzielone spacjami. Domyślnie pole to jest puste. Aby na przykład program Lotus Sametime otworzyć poza firewallem, można wpisać wartość 1533.
4. *Opcjonalnie:* Opcja **Automatyczne uruchamianie programu dodatkowego** pozwala zdecydować, czy podczas uruchamiania produktu Lotus Foundations automatycznie uruchomi program dodatkowy. Domyślne ustawienie opcji: **Włącz**.
Uwaga: Zawartość pól **Komenda uruchamiania** i **Komenda monitorowania** nie powinna być edytowana. W przypadku niepoprawnej modyfikacji program dodatkowy nie będzie działać prawidłowo.

Restartowanie programu dodatkowego Lotus Foundations Reach

Aby zrestartować serwer Lotus Reach Sametime, wykonaj następujące kroki:

1. Zaloguj się do konsoli WebConfig i wybierz opcję **Programy dodatkowe** z menu po lewej stronie.
2. Kliknij ikonę edycji  produktu Lotus Foundations Reach. Kliknij opcję **Wyłącz** obok etykiety **Automatyczne uruchamianie programu dodatkowego**. Kliknij opcję **Zapisz zmiany**.
3. Poczekaj około 30 sekund, ponownie kliknij ikonę edycji, a następnie kliknij opcję **Włącz** obok etykiety **Automatyczne uruchamianie programu dodatkowego**. Kliknij opcję **Zapisz zmiany**.

Tworzenie kopii zapasowych i odtwarzanie produktu Lotus Foundations Reach

Podczas instalowania programu dodatkowego Lotus Foundations Reach generowane jest zadanie tworzenia kopii zapasowej o nazwie **LF Reach Backup**. Pomimo że kopia zapasowa programu dodatkowego Lotus Foundations Reach tworzona jest w taki sam sposób jak kopia zapasowa produktu Lotus Foundations Start, proces odtwarzania przebiega inaczej. Do odtwarzania produktu Lotus Foundations Reach używa narzędzia rsync, natomiast produkt Lotus Foundations Start korzysta z programu Samba. Aby uzyskać informacje na temat używania opcji tworzenia kopii zapasowej, należy kliknąć tutaj. W kolejnych sekcjach zamieszczono informacje na temat odtwarzania produktu Lotus Foundations Reach.

Kroki wstępne

Przed odtworzeniem danych należy przemyśleć następujące kwestie:

1. Zdecyduj, jakie dane mają zostać odtworzone. Można odtworzyć wszystkie dane albo tylko konkretną bazę danych lub folder programu Sametime lub serwera Domino. Procedury odtwarzania są podobne w każdym z tych przypadków, ponieważ istnieje możliwość wybrania folderów lub baz danych, które mają zostać odtworzone.
2. Zdecyduj, skąd dane mają zostać odtworzone. Zespół stnotesbackup znajdujący się na głównym dysku produktu Lotus Foundations Server zawiera najnowszą kopię zapasową, natomiast dysk idb, oprócz najnowszej kopii zapasowej, zawiera także starsze wersje. Jeśli baza danych zostanie uszkodzona lub przypadkowo zostaną usunięte z niej dane już po uruchomieniu ostatniego zadania **LF Reach Backup**, kopia zapasowa zawarta w zespole stnotesbackup będzie odpowiednim źródłem na potrzeby odtwarzania danych. Jeśli będzie konieczne odtworzenie jeszcze starszych danych, należy odtworzyć je z dysku idb.

Procedury odtwarzania produktu Lotus Sametime

Odtwarzanie danych z dysku idb w przypadku produktu Lotus Sametime różni się nieznacznie od standardowego procesu odtwarzania danych z dysku idb. W celu pomyślnego odtworzenia danych produktu Lotus Sametime należy uważnie wykonać podane instrukcje.

Przegląd procedury

Poniżej znajduje się przegląd procedury. Po tym przeglądzie szczegółowo opisano kroki, które należy wykonać, aby zakończyć tę procedurę.


1. Zatrzymaj program dodatkowy Lotus Foundations Reach.
2. Znajdź dane, które mają zostać odtworzone. Zależnie od tego, co ma zostać odtworzone, postępuj zgodnie z poniższymi instrukcjami:
 - a. Znajdź dane, które mają zostać odtworzone z dysku idb.
 - b. Znajdź dane, które mają zostać odtworzone z zespołu stnotesbackup.
3. Skopiuj pożądane dane z kopii zapasowej w poprawne miejsce. Zależnie od tego, co ma zostać odtworzone, postępuj zgodnie z poniższymi instrukcjami:
 - a. Odtwórz wszystkie dane.
 - b. Odtwórz konkretną bazę danych lub plik.
 - c. Odtwórz konkretny folder.

Uwaga: Kroki 3b i/lub 3c można powtórzyć w celu odtworzenia odpowiedniej liczby baz danych, plików i folderów.

4. Upewnij się, że prawa własności plików są poprawne.
5. Zrestartuj program dodatkowy Lotus Foundations Reach.

Szczegółowe instrukcje



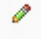


Krok 1: Zatrzymaj program dodatkowy Lotus Foundations Reach.

1. Kliknij opcję **Programy dodatkowe** w menu po lewej stronie konsoli WebConfig.
2. Kliknij ikonę Edytuj  znajdującą się w kolumnie Działania programu dodatkowego LotusFoundations Reach. Zostanie wyświetlona strona Ustawienia programu dodatkowego.
3. Znajdź pole **Automatyczne uruchamianie programu dodatkowego** i wybierz przełącznik **Wyłącz**.
4. Kliknij opcję **Zapisz zmiany**.

Spowoduje to wyłączenie programu dodatkowego Lotus Foundations Reach.

Uwaga: Do momentu zakończenia operacji odtwarzania użytkownicy nie mogą uzyskać dostępu do programu Sametime Instant Messaging.

Krok 2a: Znajdź dane, które mają zostać odtworzone z dysku idb.

1. Kliknij opcję **Kopia zapasowa** w menu po lewej stronie konsoli WebConfig.
2. W przypadku kopii zapasowej, z której mają zostać odtworzone dane, kliknij ikonę Odtwórz z zadania  w kolumnie Działanie, a następnie kliknij ikonę Otwórz kopię zapasową  w kolumnie Działanie.
3. W przypadku katalogu zespołu stnotesbackup kliknij ikonę Otwórz .
4. W przypadku katalogu Files (Pliki) kliknij ikonę Otwórz. .
5. W przypadku katalogu notesdata (dane programu Notes) kliknij ikonę Otwórz . Na liście pojawi się katalog o nazwie backup/.
6. W przypadku katalogu backup wybierz przełącznik **Bezpieczne**, a następnie kliknij **Uruchom odtwarzanie**. Czas trwania odtwarzania zależy od ilości danych zawartych w katalogu.
7. Z poziomu stacji roboczej Windows kliknij opcję **Start** → **Uruchom**.
8. W polu **Otwórz** wpisz następujący tekst (gdzie zmienna *adres_IP_serwera* oznacza adres IP serwera):
`\\adres_IP_serwera\stnotesbackup\RESTORE\Files\notesdata`
9. Powinien być widoczny folder o nazwie **backup**.

Uwaga: W przypadku kroku 3 folder **backup** znajduje się w następującym miejscu:
`/home/stnotesbackup/Files/RESTORE/Files/notesdata`.

Krok 2b: Znajdź dane, które mają zostać odtworzone z dysku stnotesbackup.

Przejdź do kroku 3, gdy nie jest wykonywana operacja odtwarzania z dysku idb.

Uwaga: W przypadku kroku 3 folder backup znajduje się w następującym miejscu: /home/stnotesbackup/Files/notesdata (w tym scenariuszu nie występuje folder RESTORE).

Krok 3a: Odtwórz wszystkie dane.

1. Za pomocą telnetu nawiąż połączenie z serwerem Lotus Foundations i zaloguj się jako użytkownik root lub administrator.
2. Przejdź do folderu programu Sametime wspomnianego w kroku 2. Ten folder ma folder backup:
cd /home/stnotesbackup/Files/RESTORE/Files/notesdata (dotyczy kroku 2a)
cd /home/stnotesbackup/Files/notesdata (dotyczy kroku 2b)
3. Skopiuj pliki z folderu **backup** zespołu **stnotesbackup**, używając następującej komendy:
rsync -r1ptD backup/* /home/stnotes/Files/notesdata/

Uwaga: Ten proces może trochę potrwać.

Krok 3b: Odtwórz konkretną bazę danych lub plik.

1. Za pomocą telnetu nawiąż połączenie z serwerem Lotus Foundations i zaloguj się jako użytkownik root lub administrator.
2. Przejdź do folderu programu Sametime wspomnianego w kroku 2. Ten folder ma folder backup:
cd /home/stnotesbackup/Files/RESTORE/Files/notesdata (dotyczy kroku 2a)
cd /home/stnotesbackup/Files/notesdata (dotyczy kroku 2b)
3. Skopiuj plik lub bazę danych z folderu **backup** zespołu **stnotesbackup**, używając następującej komendy:
rsync -r1ptD backup/ścieżka do pliku, z którego mają zostać odtworzone dane/home/stnotes/Files

Uwaga: Ten proces może trochę potrwać.

Krok 3c: Odtwórz konkretny folder.

1. Za pomocą telnetu nawiąż połączenie z serwerem Lotus Foundations i zaloguj się jako użytkownik root lub administrator.
2. Przejdź do folderu programu Sametime wspomnianego w kroku 2. Ten folder ma folder backup:
cd /home/stnotesbackup/Files/RESTORE/Files/notesdata (dotyczy kroku 2a)
cd /home/stnotesbackup/Files/notesdata (dotyczy kroku 2b)
3. Skopiuj pliki z folderu backup zespołu **stnotesbackup** do folderu zespołu **stnotes**, używając następującej komendy:
rsync
-r1ptD backup/ścieżka do folderu, z którego mają zostać odtworzone dane/home/stnotes/Files/notesdata/ścieżka do folderu, w którym mają zostać odtworzone dane


Uwaga: Ten proces może trochę potrwać.

Krok 4: Upewnij się, że prawa własności plików są poprawne.

1. Za pomocą telnetu nawiąż połączenie z serwerem Lotus Foundations i zaloguj się jako użytkownik root lub administrator (jeśli jeszcze to nie nastąpiło).
2. Przejdź do katalogu danych serwera Domino:
cd /home/stnotes/Files/notesdata
3. Zmień prawa własności wszystkich plików:
chown -R stnotes:stnotes .

4. Zakończ sesję telnetu.

Krok 5: Zrestartuj program dodatkowy Lotus Foundations Reach.

1. Kliknij opcję **Programy dodatkowe** w menu po lewej stronie konsoli WebConfig.
2. Kliknij ikonę Edytuj  znajdującą się w kolumnie Działania programu dodatkowego LotusFoundations Reach. Zostanie wyświetlona strona Ustawienia programu dodatkowego.
3. Znajdź pole **Automatyczne uruchamianie programu dodatkowego** i wybierz przełącznik **Włącz**.
4. Kliknij opcję **Zapisz zmiany**.

Uwagi

Niniejsza publikacja została przygotowana z myślą o produktach i usługach oferowanych w Stanach Zjednoczonych.

IBM może nie oferować w innych krajach produktów, usług lub opcji, omawianych w tej publikacji. Informacje o produktach i usługach dostępnych w danym kraju można uzyskać od lokalnego przedstawiciela IBM. Odwołanie do produktu, programu lub usługi IBM nie oznacza, że można użyć wyłącznie tego produktu, programu lub usługi. Zamiast nich można zastosować ich odpowiednik funkcjonalny pod warunkiem, że nie narusza to praw własności intelektualnej IBM. Jednakże cała odpowiedzialność za ocenę przydatności i sprawdzenie działania produktu, programu lub usługi pochodzących od producenta innego niż IBM spoczywa na użytkowniku.

IBM może posiadać patenty lub złożone wnioski patentowe na towary i usługi, o których mowa w niniejszej publikacji. Przedstawienie tej publikacji nie daje żadnych uprawnień licencyjnych do tychże patentów. Pisemne zapytania w sprawie licencji można przysyłać na adres:

IBM Director of Licensing
IBM Corporation
North Castle Drive
Armonk, NY 10504-1785
USA

Zapytania w sprawie licencji na informacje dotyczące zestawów znaków dwubajtowych (DBCS) należy kierować do lokalnych działów własności intelektualnej IBM (IBM Intellectual Property Department) lub zgłaszać na piśmie pod adresem:

IBM World Trade Asia Corporation
Licensing
2-31 Roppongi 3-chome, Minato-ku
Tokio 106-0032, Japonia

Poniższy akapit nie obowiązuje w Wielkiej Brytanii, a także w innych krajach, w których jego treść pozostaje w sprzeczności z przepisami prawa miejscowego: INTERNATIONAL BUSINESS MACHINES CORPORATION DOSTARCZA TĘ PUBLIKACJĘ W TAKIM STANIE, W JAKIM SIĘ ZNAJDUJE ("AS IS"), BEZ JAKIKOLWIEK GWARANCJI (W TYM TAKŻE RĘKOJMI), WYRAŻNYCH LUB DOMNIEMANYCH, A W SZCZEGÓLNOŚCI DOMNIEMANYCH GWARANCJI PRZYDATNOŚCI HANDLOWEJ, PRZYDATNOŚCI DO OKREŚLONEGO CELU ORAZ GWARANCJI, ŻE PUBLIKACJA TA NIE NARUSZA PRAW OSÓB TRZECICH. Ustawodawstwa niektórych krajów nie dopuszczają zastrzeżeń dotyczących gwarancji wyraźnych lub domniemanych w odniesieniu do pewnych transakcji; w takiej sytuacji powyższe zdanie nie ma zastosowania.

Informacje zawarte w niniejszej publikacji mogą zawierać nieścisłości techniczne lub błędy drukarskie. Informacje te są okresowo aktualizowane, a zmiany te zostaną ujęte w kolejnych wydaniach tej publikacji. IBM zastrzega sobie prawo do wprowadzania ulepszeń i/lub zmian w produktach i/lub programach opisanych w tej publikacji w dowolnym czasie, bez wcześniejszego powiadomienia.

Wszelkie wzmianki w tej publikacji na temat stron internetowych innych podmiotów zostały wprowadzone wyłącznie dla wygody użytkownika i w żadnym wypadku nie stanowią zachęty

do ich odwiedzania. Materiały dostępne na tych stronach nie są częścią materiałów opracowanych dla tego produktu IBM, a użytkownik korzysta z nich na własną odpowiedzialność.

IBM ma prawo do korzystania i rozpowszechniania informacji przysłanych przez użytkownika w dowolny sposób, jaki uzna za właściwy, bez żadnych zobowiązań wobec ich autora.

Licencjobiorcy tego programu, którzy chcieliby uzyskać informacje na temat programu w celu: (i) wdrożenia wymiany informacji między niezależnie utworzonymi programami i innymi programami (łącznie z tym opisywanym) oraz (ii) wykorzystywania wymienianych informacji, powinni skontaktować się z:

IBM Corporation
Office 4360
One Rogers Street
Cambridge, MA 02142
USA

Informacje takie mogą być udostępnione, o ile spełnione zostaną odpowiednie warunki, w tym, w niektórych przypadkach, zostanie uiszczona stosowana opłata.

Licencjonowany program opisany w niniejszej publikacji oraz wszystkie inne licencjonowane materiały dostępne dla tego programu są dostarczane przez IBM na warunkach określonych w Umowie IBM z Klientem, Międzynarodowej Umowie Licencyjnej IBM na Program lub w innych podobnych umowach zawartych między IBM i użytkownikami.

Znaki towarowe

IBM, logo IBM, ibm.com, Lotus oraz Notes są znakami towarowymi lub zastrzeżonymi znakami towarowymi International Business Machines Corporation w Stanach Zjednoczonych i/lub w innych krajach. Powyższe nazwy oraz inne nazwy znaków towarowych IBM oznaczone zostały przy ich pierwszym wystąpieniu w tym tekście odpowiednim symbolem (® lub ™) oznaczającym, że w chwili opublikowania tej informacji znaki te były zarejestrowane w Stanach Zjednoczonych przez IBM lub były własnością IBM z mocy powszechnie obowiązującego prawa. Takie znaki towarowe mogą być również zarejestrowane w innych krajach lub podlegać prawu zwyczajowemu, które tam obowiązuje. Aktualna lista znaków towarowych IBM dostępna jest w serwisie WWW, pod adresem <http://www.ibm.com/legal/copytrade.shtml>

Java oraz wszystkie znaki towarowe dotyczące języka Java są znakami towarowymi Sun Microsystems, Inc. w Stanach Zjednoczonych i/lub w innych krajach.

Linux jest zastrzeżonym znakiem towarowym Linusa Torvaldsa w Stanach Zjednoczonych i/lub w innych krajach.

Microsoft i Windows są znakami towarowymi Microsoft Corporation w Stanach Zjednoczonych i/lub w innych krajach.

UNIX jest zastrzeżonym znakiem towarowym The Open Group w Stanach Zjednoczonych i/lub w innych krajach.

Nazwy innych przedsiębiorstw, produktów lub usług mogą być znakami towarowymi lub znakami usług innych podmiotów.



Drukowane w USA