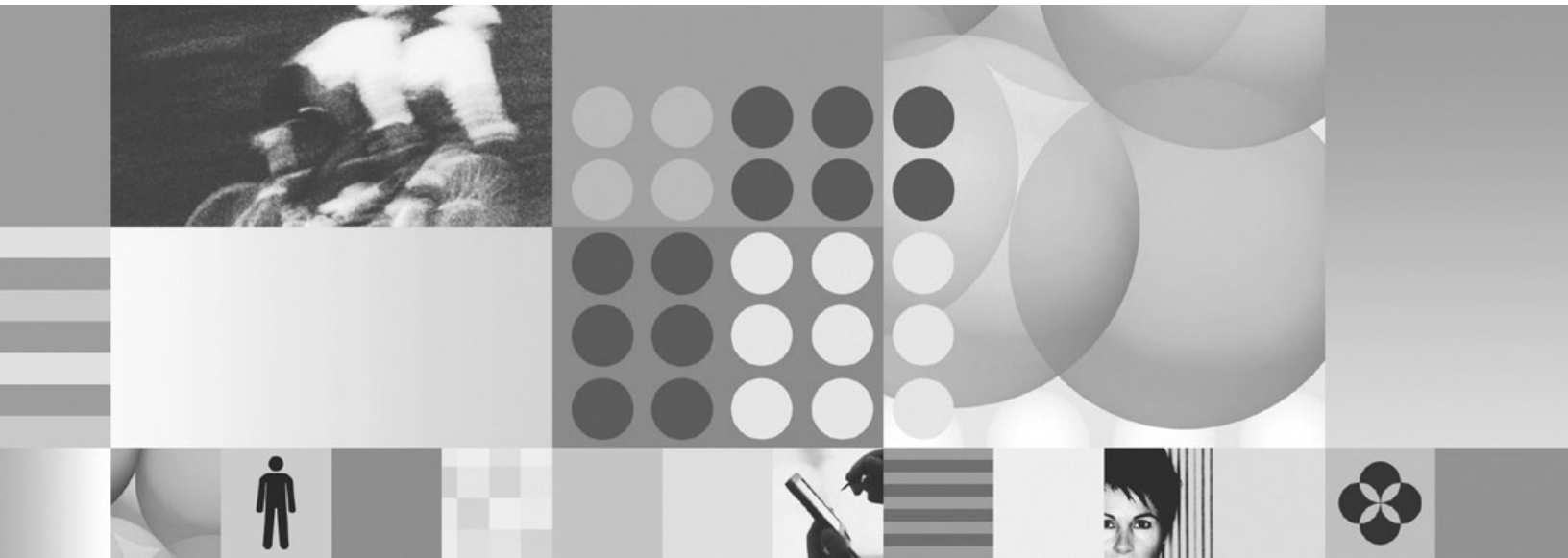


V1R1



附加程序指南

V1R1



附加程序指南

注意

在使用本资料及其支持的产品之前，请阅读第 37 页的『声明』中的信息。

除非新版本中另有声明，否则本版本适用于 IBM Lotus Foundations V1R1（产品号 5724-V16）及所有后续发行版和修订版。

© Copyright International Business Machines Corporation 2009.

目录

简介	1	创建用户的名片信息	25
开始之前.	3	配置 IP 语音 (VoIP) 设置.	29
安装 Lotus Foundations Reach 附加程 序	5	编辑 Lotus Foundation Reach 附加程 序设置	31
安装 Lotus Sametime Connect 客户端附 加程序	7	备份和复原 Lotus Foundations Reach	33
安装集成 Sametime 的 Lotus Notes 附 加程序	17	声明	37
设置 Lotus Sametime 插件的自动配置	23	商标	38

简介

欢迎阅读《Lotus® Foundations Reach 附加程序指南》。本指南将介绍 Lotus Foundations Reach 附加程序组件的安装、配置和管理步骤。请使用本指南将该附加程序安装到 Lotus Foundations Start 1.1 服务器环境中。

Lotus Foundations Reach 使已经部署了 Lotus Foundations Start 的小企业客户，可为其内部用户提供集成且安全的、覆盖全公司的即时消息、IP 语音 (VoIP) 和视频聊天功能。在很多小型企业中，其工作人员分散在四处，为了及时有效地满足客户需求，他们需要与其他用户快速实时地通信。Lotus Foundations Reach 实现了小企业用户间的实时通信，同时保持 Lotus Foundations Start 提供的易用性和易管理性。Lotus Foundations Reach 所带来的好处包括：

- 通过畅通无阻的高质量通信解决各种问题
- 实时联络分散在四处的团队
- 快速与网络上的任何人通信
- 与他人共同工作，即使相隔千里，也好像共处一室
- 允许访问整个组织内的专业信息和知识
- 在有助于最大程度降低风险的高安全性系统中，提供所有这些功能

Lotus Foundations Reach 功能包括：

- 覆盖全公司的即时消息和存在
- Microsoft Windows Mobile 设备、Research in Motion BlackBerry 设备、Nokia E 系列或 Sony Ericsson 移动设备上的 Lotus Sametime 感知和聊天功能
- 富文本格式、时间戳记、拼写检查和表情图标
- 多方聊天
- 内置 VoIP 和点到点视频
- 与 IBM Lotus Notes 直接集成
- 可选的文件传输
- 聊天历史记录
- 位置感知
- 具有提前输入和搜索功能的联系人列表
- 联系人名片

开始之前

开始安装并配置 Lotus Foundations Reach 之前，请确保您已完成以下任务：

1. 安装了 Lotus Foundations Start V1.1 或更高版本（硬件/软件要求和安装说明在此处获得。安装 Lotus Foundations Reach 之前，确保服务器上至少装有 2 GB 内存。如需最新的系统要求，单击此处。）

注：如果要在 Lotus Foundations 设备上安装 Lotus Foundations Start、Lotus Foundations Reach 和 Lotus Foundations Run 附加程序，必须使用 Lotus Foundations Advanced Model Appliance，或同等配置的第三方硬件。

- 如果需从 Lotus Foundations Start V1.0 升级到 V1.1，请访问此处。
2. 具备以下条件：
 - Lotus Foundations Reach 附加程序和客户端的自动安装包：
 - Ifreach-st_server802-nmmn.pkg
 - Ifreach-STCLIENT802-nmmn.pkg
 - 如果要使用集成 Sametime 的 Lotus Notes 附加程序，需要 Lotus Foundations Start Lotus Notes 附加程序
 - 用于激活的 Internet 服务

Lotus Foundations Start 参考

如需有关 Lotus Foundations Start 功能的更多详细信息，建议参考以下资源：

- 《Lotus Foundations Start 管理指南》
- Lotus Foundations wiki: 搜索“learning”

安装 Lotus Foundations Reach 附加程序

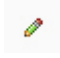
Lotus Foundations Reach 附加程序安装并操作 Lotus Sametime® 即时消息服务器，并且可作为统一通信和协作的基础。

注:

- Lotus Sametime 管理用户界面不支持用于 Lotus Foundations Reach。
- 在带有 Lotus Foundations Reach 的 Lotus Foundations 服务器加入更加复杂的环境（例如，作为 NT 域成员的系统，或者可伸缩服务环境）中时，有一些特殊的注意事项需要考虑。在安装到这些环境中时，某些情况下，导入的用户可能不会获得所有期望的信息。
 - 在安装 Lotus Foundations Reach 附加程序，且附加程序加入 NT 域并导入用户时，导入的用户只包含用户标识，而没有其他概要文件信息（尽管 NT 域环境中可能已经存在这些信息）。有关更多信息，请单击此处。
 - 当 Lotus Foundations Reach 附加程序安装在可伸缩服务环境，并成为“主”服务器时，主服务器中如有现有用户，则添加到主服务器的任何从属服务器将只同步用户标识信息。这些用户不可编辑，并且概要文件信息可能不完整。有关更多信息，请单击此处。

开始之前

安装 Lotus Foundations Reach 附加程序之前，需要禁用 Lotus Foundations Start。要执行此操作，请执行以下步骤:

1. 在服务器的 WebConfig URL (https://server_ip_address:8043)，从左侧菜单中选择附加程序。
2. 在 **Lotus Foundations Start 1.1** 行中，选择编辑图标 。在附加程序自动启动行中，单击禁用单选按钮。
3. 单击保存更改。禁用 Lotus Foundations Start 后，继续下一部分。

注:

- Lotus Foundations Reach 附加程序安装过程会启用 Lotus Foundations Start，因此您无需在以后手动启用它。
- 安装 Lotus Foundations Reach 附加程序后，禁用/启用 Lotus Foundations Start 和 Lotus Foundations Reach 的顺序无关紧要。

安装步骤

在 Lotus Foundations Start 禁用的情况下，请执行以下步骤:

1. 按照下面的步骤，将安装包（.pkg 文件）从 Windows® 工作站复制到 Lotus Foundations 服务器上的 **autoinstall** 文件共享：
 - a. 连接到 Lotus Foundations 服务器上的 **autoinstall** 文件共享。要执行此操作，请在工作站上单击 **开始** → **运行**，然后输入“\”，后接服务器的 IP 地址，再接着输入 \autoinstall。例如，\\192.168.0.1\autoinstall
 - b. 输入管理帐户和密码。
 - c. 找到解压缩 Lotus Foundations Reach 软件包时所用的文件夹。命名约定为 lfreach-st_server802-*nnnn*.pkg。（例如，lfreach-st_server802-2760.pkg）
 - d. 将 lfreach-st_server802-*nnnn*.pkg 复制到 **autoinstall** 文件夹。请等待文件拷贝到服务器的 **autoinstall** 文件夹中，然后再继续操作。
2. 在服务器的 WebConfig URL（https://server_ip_address:8043）中，从左侧菜单中选择 **软件更新**。在“可供安装的附加程序包”部分，将显示可安装软件包的列表。如果未显示可用软件包的列表，请等待几秒钟，然后再次刷新屏幕。应列出 Lotus Foundations Reach 软件包，并显示为：“Lotus Foundations Reach 1.0（工作组 autoinstall/lfreach-st_server802-*nnnn*.pkg）。”
3. 单击 Lotus Foundations Reach 附加程序旁边的 **安装**；阅读并接受许可协议。将立即开始安装，并且可能需要长达 30 分钟时间，如果系统上已有更多用户帐户，所用时间可能更长。

注：安装过程中，将创建名为 **LF Reach Backup** 的备份作业。请在完成安装后，再尝试备份该作业。

4. 单击左侧菜单中的 **状态**，然后滚动到“附加程序”部分。安装后，产品的左侧将显示一个绿色复选标记，证实已成功安装 Lotus Foundations Reach。产品将自动运行。无需手动开启。

附加程序：	<div style="display: flex; align-items: center;"> ✓ <div> <p>Lotus Foundations Reach 1.0 正在运行</p> <ul style="list-style-type: none"> • Domino 服务器正在端口 13520 上进行侦听。 • 正在等待用户或配置更改。 • 每日维护： 上一次运行已完成：09-7-30 14:17:22。 • 每日维护： 将进行下一次运行：09-7-31 6:00:00。 • Domino 数据库备份： 尚未运行。 • 您的 Lotus Foundations Reach 试用许可证还剩 27 天。 • Sametime 服务器正在运行。 • Domino 数据库压缩： 尚未运行。 • Domino 数据库压缩： 将进行下一次运行：09-8-2 21:00:00。 </div> </div>
--------------	--

图 1. Reach 附加程序正在运行

安装 Lotus Sametime Connect 客户端附加程序

安装 Lotus Foundations Reach 后，可将 Lotus iNotes® Connect 客户端部署到即时消息用户，包括移动设备用户。还可以安装集成 Sametime 的 Lotus Notes 客户端。

注：如果有用户使用 Microsoft Outlook，他们必须使用独立的 Lotus Notes® Connect 客户端。

IBM® Lotus Foundations Reach Lotus Sametime Connect 客户端附加程序

利用 Lotus Sametime Connect 客户端附加程序，可以轻松将 Lotus Sametime Connect 客户端部署到最终用户。此过程分为两个部分。

1. 将 Lotus Foundations Reach Lotus Sametime Connect 客户端附加程序功能安装到服务器。
2. 将 Lotus Sametime Connect 客户端安装到 Windows 或 Linux 工作站（单击此处获得受支持的 Windows 和 Linux 客户端的列表）。

可选：在移动设备上安装 Lotus Sametime Mobile 客户端（单击此处获得受支持的移动设备的列表）。

第 1 部分：将 IBM Lotus Sametime Connect 客户端附加程序功能安装到服务器

要在 Lotus Foundations 服务器上安装服务器附加程序包，请执行以下步骤：

1. 按照下面的步骤，将安装包（.pkg 文件）从 Windows 工作站复制到 Lotus Foundations 服务器上的 **autoinstall** 文件共享：
 - a. 连接到 Lotus Foundations 服务器上的 **autoinstall** 文件共享。要执行此操作，请在工作站上单击 **开始** → **运行**，然后输入“\”，后接服务器的 IP 地址，再接着输入 `\autoinstall`。例如：`\\192.168.0.1\autoinstall`
 - b. 输入管理帐户和密码。
 - c. 找到解压缩 Lotus Sametime Connect 客户端包时所用的文件夹。命名约定为 `lfreach-STCLIENT802-nnnn.pkg`。（例如，`lfreach-STCLIENT802-2760.pkg`）
 - d. 将 Lotus Sametime Connect 客户端文件 `lfreach-STCLIENT802-nnnn.pkg` 拖入 **autoinstall** 文件夹。等待所有文件都拷贝到服务器 **autoinstall** 文件夹，然后再继续操作。
2. 在服务器的 WebConfig URL（`https://server_ip_address:8043`）中，单击 WebConfig 屏幕左侧菜单上的 **软件更新**。
3. 此时将显示可安装软件包的列表。如果未显示可用软件包的列表，请等待几秒钟，然后再次刷新屏幕。Lotus Sametime Connect 客户端附加程序包应列出，并显示为：`Lotus Sametime Connect Client 8.0.2（工作组 autoinstall/lfreach-STCLIENT802-nnnn.pkg）`。
4. 单击 Lotus Sametime Connect 客户端附加程序上的 **安装**；阅读并接受许可证协议。安装立即开始，可能需要一点时间。

5. 在主状态页面的“附加程序”部分验证是否完成设置。



图 2. Lotus Sametime Connect 客户端已安装

第 2 部分: 将 Lotus Sametime Connect 客户端安装到工作站

以下指示信息是针对 Lotus Sametime Connect 客户端的安装和配置。

对于 Windows:

对于 Windows 客户端工作站上的 Lotus Sametime Connect 客户端一键安装, 请遵循下面的步骤:

1. 从用户的工作站连接到 Lotus Foundations 服务器上该用户的文件共享。要执行此操作, 请单击 **开始** → **运行**, 然后输入“\\”, 后接服务器的 IP 地址, 再接着输入 \USERNAME。例如, 键入 \\192.168.0.1\USERNAME, 其中 USERNAME 对应于要在 Lotus Foundations 服务器上进行配置的用户。

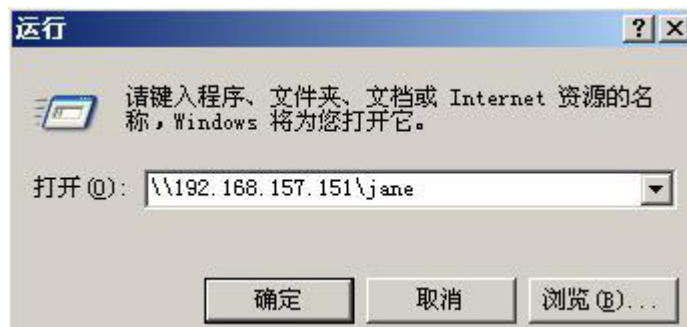


图 3. 访问用户的工作站

2. 转至 **LotusFoundations** → **STCLIENT802_INSTALL** 文件夹, 并双击 STCLIENT802_SETUP.BAT 文件。提示时选择运行。

此时会显示“Notes® Connect 安装和设置”屏幕。按任意键继续。

注: 打开命令提示符窗口时, 会显示一条消息说明: UNC 路径不受支持。默认值设为 Windows 目录。(如以下屏幕快照所示)。可忽略此消息。

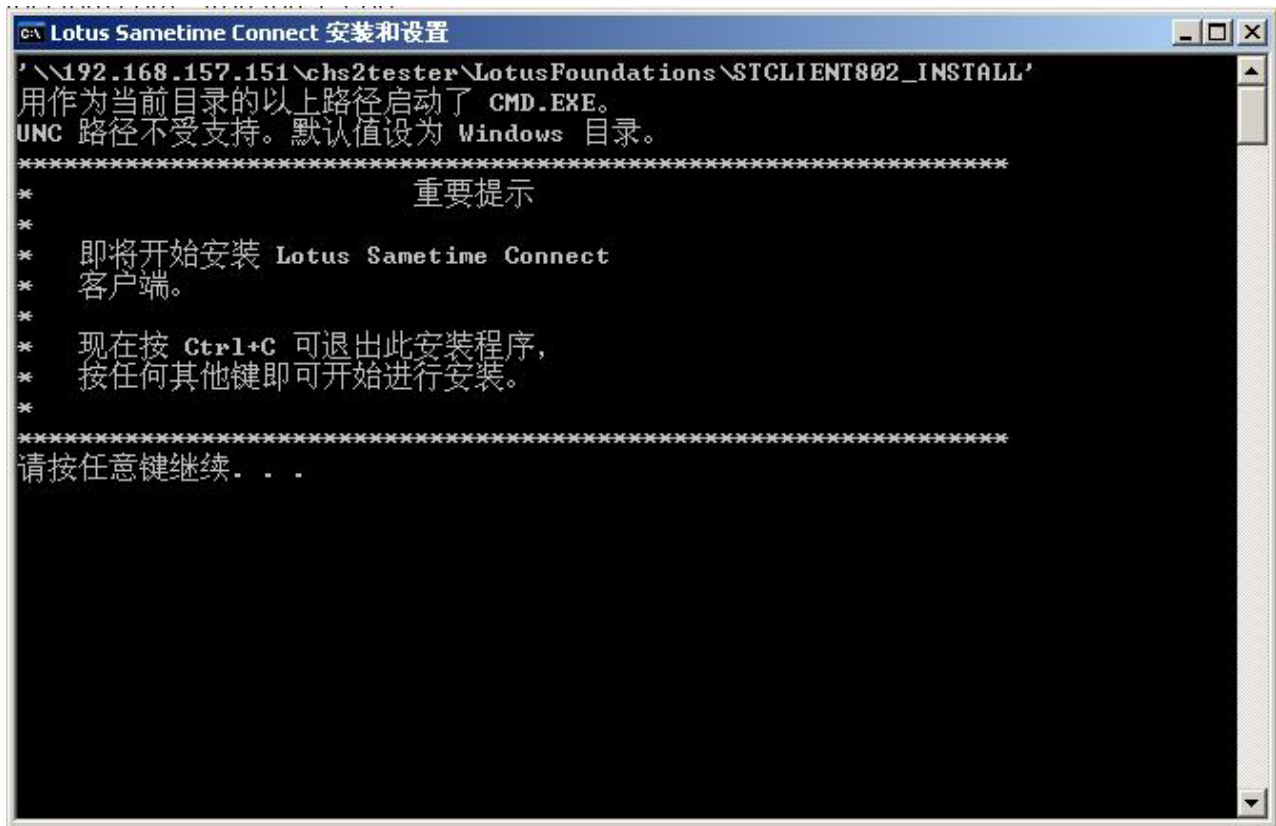


图 4. “Sametime Connect 安装和设置”屏幕

3. 如果工作站与 Lotus Foundations 服务器位于相同的本地网络上，那么完成安装所需的时间约为 5 到 10 分钟。安装完成后，您应看到一条消息表明安装已完成。单击**确定**。此时将显示“安装和设置”屏幕。按任意键关闭程序。安装完成。



图 5. Sametime Connect 安装和设置完成

4. 若要验证安装，通过桌面图标或开始菜单打开 Lotus Sametime Connect。
5. 此时会打开 Lotus Sametime Connect。填入以下信息：
 - 主机服务器：Lotus Foundations 服务器的标准主机名称
 - 用户名：用户的标识
 - 密码：用户密码

您还可以选择登录状态：“空闲”、“离开”、“会议中”或“请勿打扰”。最后一个设置不会让其他用户向您发送即时消息。

单击登录。



图 6. “Lotus Sametime Connect 登录”屏幕

此时会打开 Sametime Connect 客户端，在联系人列表中显示该用户。



图 7. Sametime Connect 屏幕

对于 **Linux**:

要在 Linux 客户端工作站上安装 Lotus Sametime Connect 客户端，请遵循下面的步骤:

1. 作为 **root** 登录到 Linux 工作站。
2. 单击场所 → **连接到服务器...**。在**连接到服务器**对话框中，输入以下内容：
 - 服务类型: Windows 共享
 - 服务器: Lotus Foundations 服务器的标准主机名称或 IP 地址
 - 共享: clientinstallers
 - 用户名: root

单击**连接**。

3. 在“需要认证”提示符下，输入 Lotus Foundations 服务器管理员 **root** 帐户的密码，然后单击**连接**。
4. 将 **STCLIENT802_INSTALL** 文件夹复制到桌面。
5. 单击**应用程序** → **附件** → **终端**打开“终端”。
6. 在终端窗口中，输入以下两行：

```
cd /root/Desktop/STCLIENT802_INSTALL/SametimeConnectStandard/sametimeclient/  
Windows-Linux  
rpm -i sametime-connect-8.0.2-1.i586.rpm
```

会开始安装 Lotus Sametime。

7. 若要验证安装，单击**应用程序** → **办公室** → **Lotus Sametime Connect** 打开 Lotus Sametime Connect。

注：首次连接时，必须同意许可证协议，然后才能登录。

8. 此时会打开 Lotus Sametime Connect。填入以下信息：
 - **主机服务器：** Lotus Foundations 服务器的标准主机名称或 IP 地址
 - **用户名：** 用户的标识
 - **密码：** 用户密码

您还可以选择登录状态：“空闲”、“离开”、“会议中”或“请勿打扰”。最后一个设置不会让其他用户向您发送即时消息。

单击**登录**。



图 8. “Lotus Sametime Connect 登录”屏幕

此时会打开 Sametime Connect 客户端，在联系人列表中显示该用户。

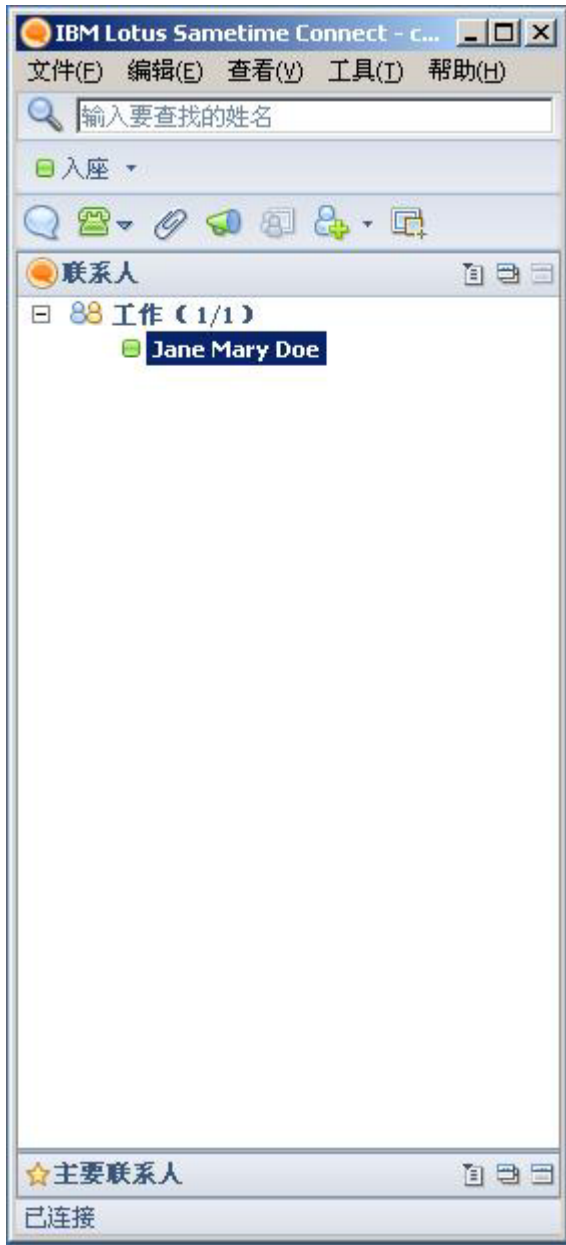


图 9. Sametime Connect 屏幕

有关如何使用 Lotus Sametime，以及如何执行添加联系人和进行多人聊天等任务的信息，请参阅 Lotus Sametime 信息中心 (位于此处)。

可选：在移动设备上安装 **Lotus Sametime Mobile** 客户端

以下指示信息是针对 Lotus Sametime Mobile 客户端的安装和配置。

要在移动设备上安装 Lotus Sametime Mobile 客户端，请遵循下面的步骤：

1. 在设备上打开浏览器应用程序。
2. 转至 https://server_ip_address:4444/mobile
3. 从下拉菜单中选择语言和设备，然后单击**下载**。

注：对于 Windows Mobile 操作系统，下载过程分成两个部分：

- a. 下载 **Sametime.cab** 文件，在移动设备上执行实际 Sametime Mobile 客户端安装。安装移动客户端之后，移动设备上将创建 **Sametime** 文件夹。（单击**开始** → **文件资源管理器**，然后选择**我的设备**）
 - b. 下载 **Sametime.cfg** 文件，并将其保存在上一步中创建的 **Sametime** 文件夹。
4. 在移动设备上，选择**开始** → **Sametime**。应会启动 Sametime Mobile 客户端。
 5. 会显示登录窗口。单击屏幕右下角的**操作按钮**，然后选择**连接**。
 6. 在连接部分中，会显示以下字段：
 - 主机
 - 端口
 - 连接选项

所有这些字段应该已经预先填充了内容。如果没有，请填入 Lotus Foundations 服务器 IP 地址、设备需要使用的端口号（例如，Windows Mobile 操作系统为端口 1533），然后选择所要的适当连接类型。单击此处，查找您的特定移动设备的配置信息。

7. 单击**确定**（在屏幕左下角）。
8. 单击**登录**。现在应能登录到移动 Sametime 客户端。

安装集成 Sametime 的 Lotus Notes 附加程序

安装 Lotus Foundations Reach 后，可将集成 Sametime 的 Lotus Notes 附加程序部署给用户使用电子邮件和即时消息。

注：

- 确保在 Lotus Foundations 服务器上已经安装了 Lotus Foundations Start Lotus Notes 1.1。如果您等到安装 Lotus Foundations Reach 之后再安装，请确保安装最新版本的 Lotus Foundations Start Lotus Notes 附加程序。获得该附加程序的途径之一是通过 Passport Advantage（面向 IBM 直接客户），地址是：<http://www.ibm.com/software/passportadvantage>。从 IBM Passport Advantage 页面上，选择右侧导航栏中的客户登录。单击此处，获得如何安装该附加程序的更多信息。
- 如果已将 Lotus Foundations Start Lotus Notes 1.0 或 1.1 附加程序安装到客户端上，那么仍然需要安装下面的指示信息重新运行客户端安装，以激活 Lotus Sametime。

将集成 Sametime 的 Lotus Notes 客户端安装到工作站。

以下指示信息是针对集成 Sametime 的 Lotus Notes 的一键安装和配置。

要在客户端工作站上安装集成 Sametime 的 Lotus Notes，请执行下面的步骤：

1. 从用户的工作站连接到 Lotus Foundations 服务器上该用户的文件共享。要执行此操作，请单击**开始** → **运行**，然后输入“\”，后接服务器的 IP 地址，再接着输入 \USERNAME。例如，键入 \\192.168.0.1\USERNAME，其中 USERNAME 对应于要在 Lotus Foundations 服务器上进行配置的用户。



图 10. 访问用户的工作站

2. 转至 **LotusFoundations** → **STNOTESCLIENT802_INSTALL** 文件夹，并双击 STNOTESCLIENT802_SETUP.BAT 文件。提示时选择**运行**。

此时会显示“Lotus Notes 安装和设置”屏幕。按任意键继续。

注：打开命令提示符窗口时，会显示一条消息说明：UNC 路径不受支持。默认值设为 Windows 目录。（如以下屏幕快照中所示）。此消息可忽略。

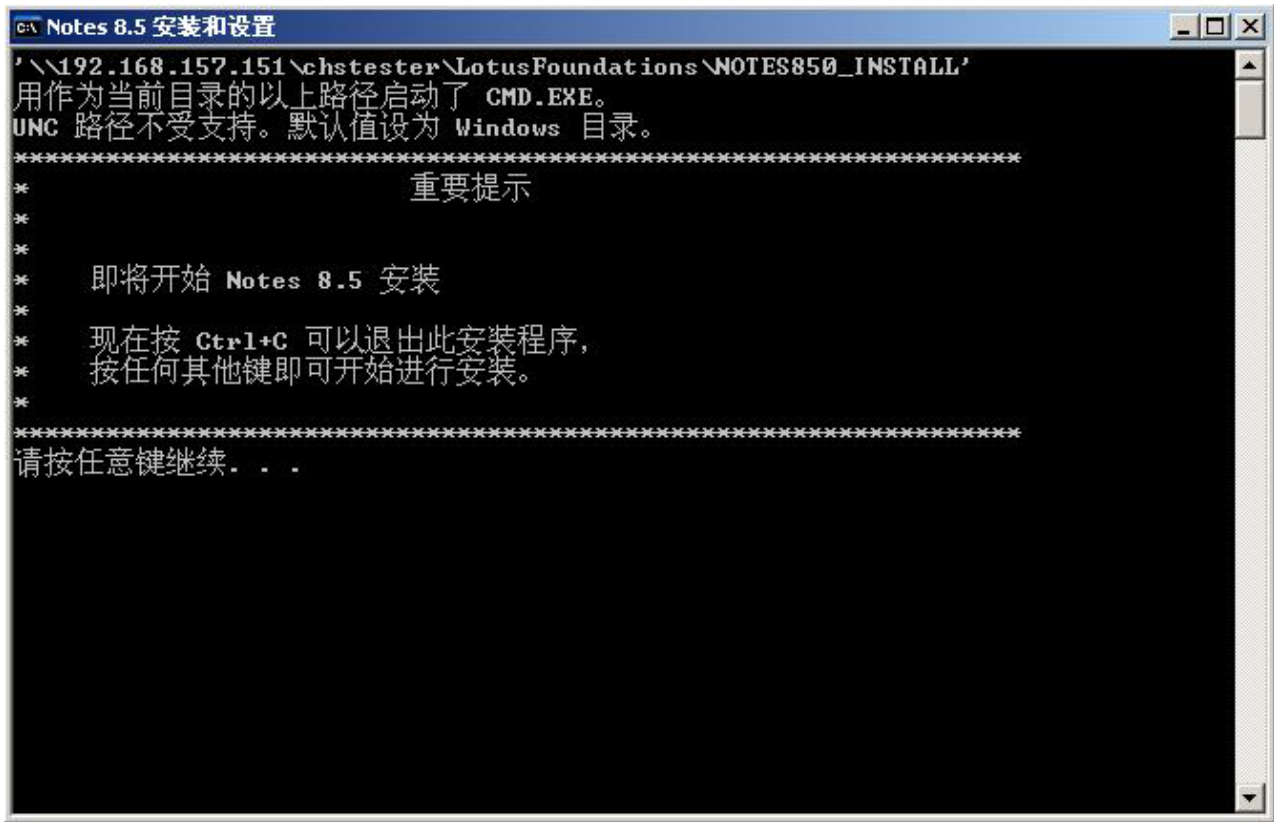


图 11. “Lotus Notes 安装和设置”屏幕

3. 如果工作站与 Lotus Foundations 服务器位于相同的本地网络上，那么完成安装所需的时间约为 5 到 10 分钟。安装完成后，您应看到一条消息表明安装已完成。单击**确定**。此时将显示“安装和设置”屏幕。按任意键关闭程序。安装完成。



图 12. “Lotus Notes 安装和设置”完成


4. 若要验证安装，通过桌面图标或开始菜单打开 Lotus Notes。
5. 输入 Lotus Notes 密码并单击确定。
6. 此时会打开 Lotus Notes。单击右窗格中的 Lotus Sametime 图标 。
7. 右键单击“Sametime 客户端”窗格，然后单击登录。



图 13. Lotus Notes 欢迎屏幕

8. 填入以下信息:

- **主机服务器:** Lotus Foundations 服务器的标准主机名称
- **用户名:** 用户的标识
- **密码:** 用户密码

您还可以选择登录状态: “空闲”、“离开”、“会议中”或“请勿打扰”。最后一个设置不会让其他用户向您发送即时消息。

单击登录。



图 14. “Lotus Sametime Connect 登录”屏幕

在联系人列表中显示该用户。

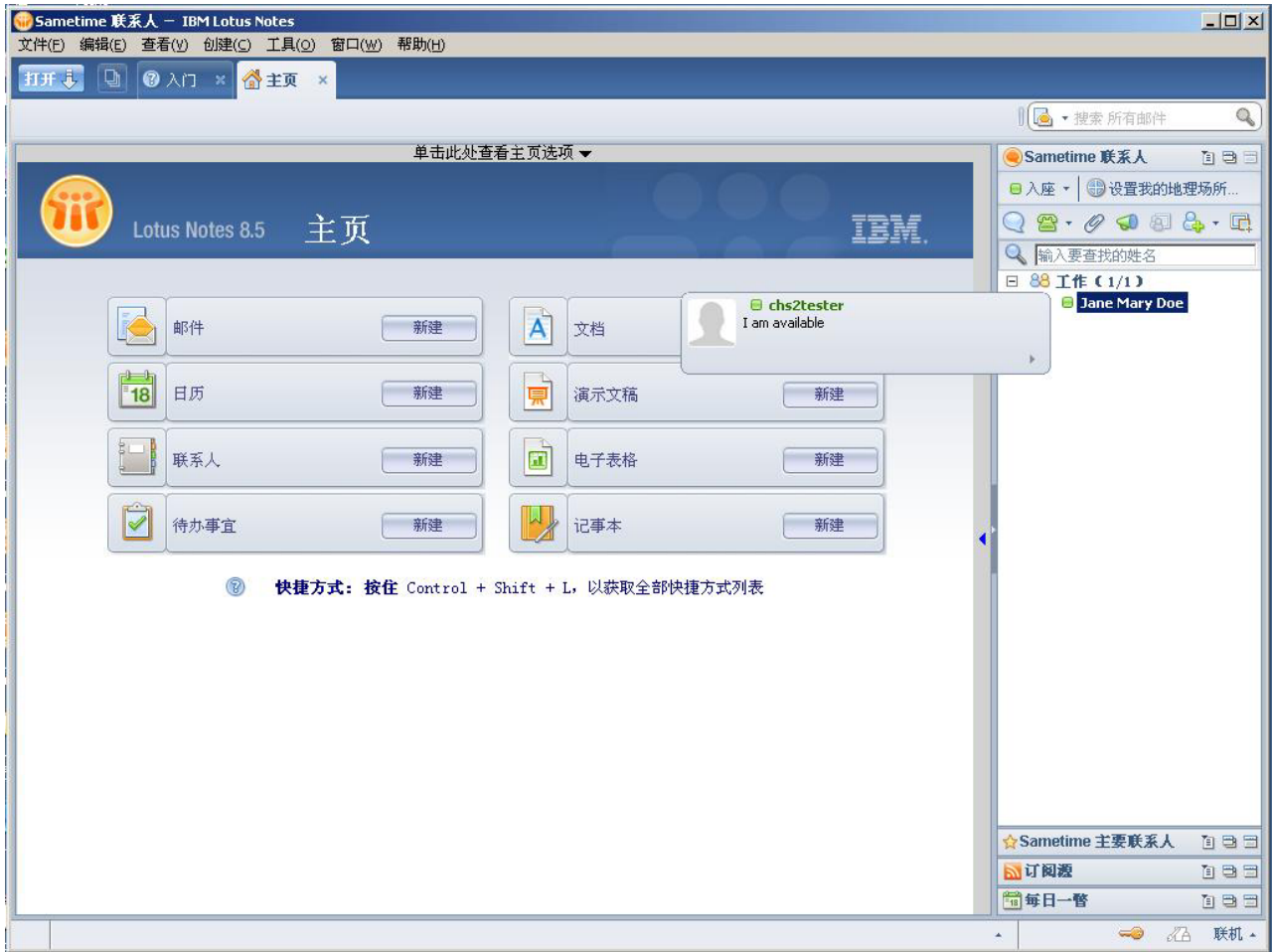


图 15. Lotus Notes 屏幕

有关如何使用 Lotus Sametime，以及如何执行添加联系人和进行多人聊天等任务的信息，请参阅此处的 Lotus Sametime 信息中心。

设置 Lotus Sametime 插件的自动配置

要让管理员为 Lotus Sametime Standard 或集成了 Lotus Sametime 的 Lotus Notes 客户端设置 Lotus Sametime 插件的自动配置，请单击[此处](#)。

创建用户的名片信息

可以为用户创建名片信息。这些是将显示在聊天窗口（使用悬停技术）和联系人列表中的业务信息，如公司、职位和联系信息。可以随时更新这些信息。

要创建用户的名片信息，请执行以下步骤：

1. 从 WebConfig 控制台左侧的菜单中选择**用户**。
2. 单击相应用户的编辑操作按钮。此时将显示“修改用户”屏幕。

注：对于 Lotus Foundations Start 和 Reach，创建新用户的方式相同。单击此处了解有关如何创建新用户的指示信息。

3. 添加以下任何信息：

- 公司
- 职位
- 电话号码
- 电话分机
- 移动电话号码
- 地址

还可选择**要上载的照片**字段旁边的**浏览**添加照片。照片应为 JPG 文件，且最大 64 KB。新上载的照片将替换任何预先存在的照片。

修改用户

用户标识:	chstester
全名:	<input type="text" value="chstester"/>
密码:	<input type="password" value="....."/>
重新输入密码:	<input type="password" value="....."/>
公司:	<input type="text"/>
职务:	<input type="text"/>
电话号码:	<input type="text"/>
电话分机:	<input type="text"/>
手机号码:	<input type="text"/>
地址:	<input type="text"/>
要上传的照片:	<input type="text"/> <input type="button" value="浏览..."/>
首选语言:	<input type="text" value="中文(简体)"/>
管理员访问:	<input type="radio"/> 是 <input checked="" type="radio"/> 否
允许 FTP 访问:	<input type="radio"/> 是 <input checked="" type="radio"/> 否
允许 VPN (PPTP) 访问:	<input checked="" type="radio"/> 是 <input type="radio"/> 否
限额值:	<input type="text" value="无限制"/>

图 16. 创建用户

4. 单击**保存更改**。您将回到“用户设置”主页面，并且将在用户列表中显示更改。
5. 要验证更改，在列出用户的任何 Sametime 联系人列表中查找该用户。鼠标悬停在用户名字的上方（可能需要右键单击其名字，然后选择**刷新个人信息**）。此时应会显示名片信息。

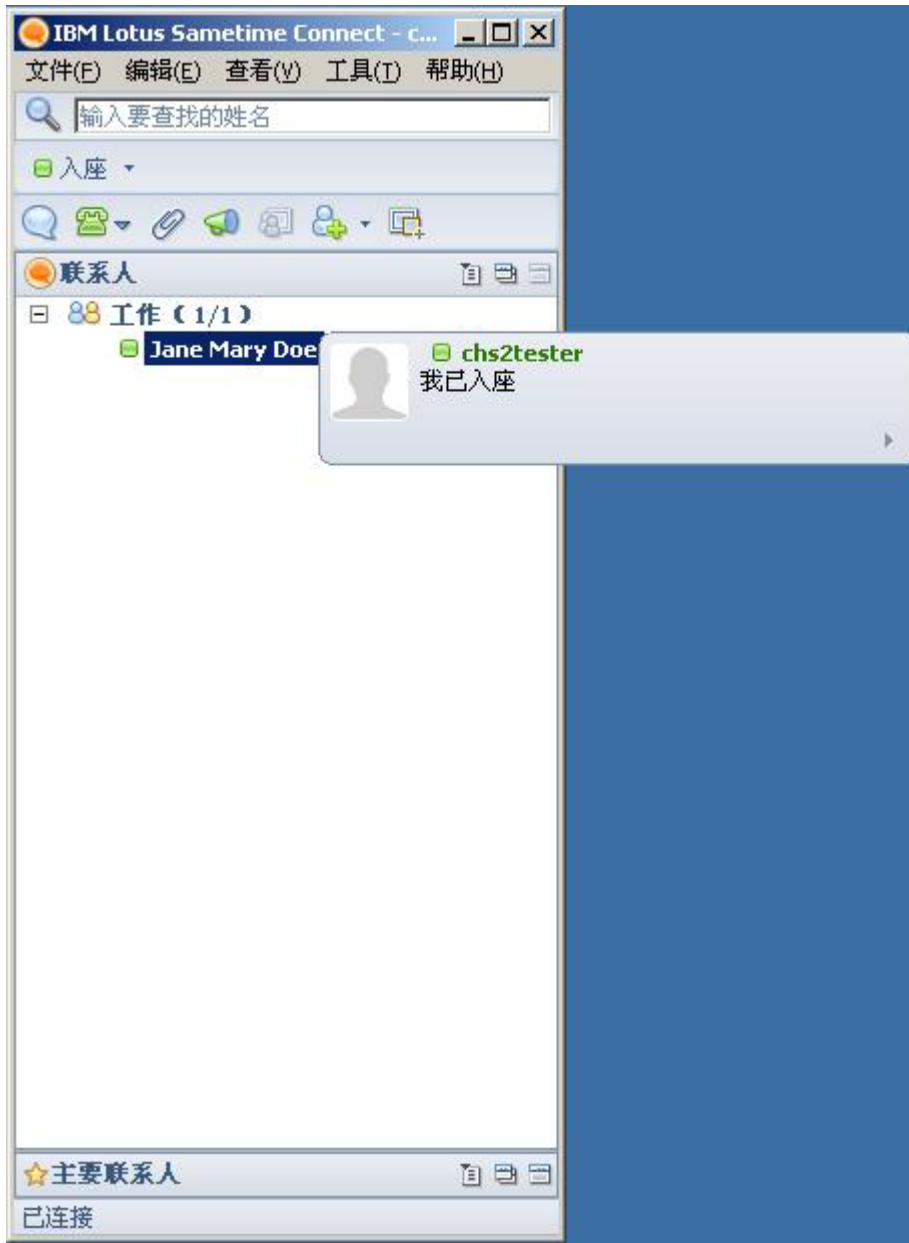


图 17. 查看用户的名片信息。

配置 IP 语音 (VoIP) 设置

在通过 Lotus Foundations Reach 使用 VoIP 时, 可进行以下配置:

- 为 VoIP 设备配置动态主机配置协议 (DHCP) 设置
- 配置特定于供应商的 DHCP 设置

为 VoIP 设备配置 DHCP 设置

如有要从本地网络启动的 VoIP 设备, 请执行以下步骤:

1. 登录到 WebConfig 控制台, 并从左侧菜单中选择**本地网络**。
2. 选择 **DHCP 服务器选项**选项卡。
3. 单击**高级 DHCP 设置**。在“VOIP 设备的 DHCP 设置”选项卡中, 输入以下内容:
 - a. 在 **BOOTP 服务器** 字段中, 输入服务器的全限定域名 (格式为 192.168.12.0:1200)。如果设备需要用户标识和密码才能连接到 TFTP、FTP 或 HTTP 服务器, 请使用格式 *user:password@fully-qualified domain name:port* (例如, *jdoe:1234@mycompany.com:1200*)。
 - b. 单击 **BOOTP 协议** 下拉框, 并选择访问此网络要使用的协议。
 - c. 在 **SIP 服务器** 字段中, 如果使用 DHCP 选项 120, 请输入一个或多个服务器名或 IP 号码, 并用逗号或空格分隔。

注: **FTP 服务器、语言和国家或地区** 字段适用于使用 DHCP 选项 156 的 VoIP 服务。这并不常用。如果要使用此选项, 请输入要由 VoIP 设备使用的 FTP 服务器 IP 地址, 并从下拉框中选择对应的语言以及国家或地区。

4. 单击**保存更改**。

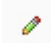
配置特定于供应商的 DHCP 设置

如有需要特定 DHCP 选项的特定于供应商的 VoIP 设备, 请安装下面的步骤执行:

1. 登录到 WebConfig 控制台, 并从左侧菜单中选择**本地网络**。
2. 选择 **DHCP 服务器选项**选项卡。
3. 单击**高级 DHCP 设置**, 然后单击**特定于供应商的 DHCP 选项**选项卡。
4. 单击**添加新的特定于供应商的 DHCP 选项**。在“添加特定于供应商的 DHCP 选项”屏幕中, 输入以下内容:
 - a. 在**供应商标识**字段中, 输入 VoIP 设备的供应商类标识。
 - b. 在**选项号**字段中, 输入需要传给 VoIP 设备的特定于供应商的选项号码 (例如, 选项 66 对应 FTP 服务器值)。该号码应为 1 到 255 之间的值 (含 1 和 255)。
 - c. 在**值**字段中, 输入选项号的值 (例如, *ftp://ftpserver.mycompany.com*)。
5. 单击**保存更改**。

编辑 Lotus Foundation Reach 附加程序设置

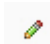
执行以下步骤，可以编辑某些 Lotus Foundations Reach 附加程序设置：

1. 在 WebConfig 控制台中，单击 WebConfig 左侧菜单中的**附加程序**。
2. 单击 Lotus Foundations Reach 的编辑图标 。
3. **可选：**如果需要列出要在不可信接口上打开的端口并允许外部用户连接到附加程序中运行的程序，请编辑**防火墙端口**字段。该列表中的端口必须用空格隔开。缺省情况下，此字段为空。例如，如果要开放防火墙对 Lotus Sametime 的限制，可输入 1533。
4. **可选：****附加程序自动启动**选项用于选择是否要在 Lotus Foundations 启动时自动启动附加程序。缺省值设置为**启用**。

注：不应编辑**启动命令**和**监视命令**字段。如果修改不当，附加程序将无法正常运行。

重新启动 Lotus Foundations Reach 附加程序

要重新启动 Lotus Reach Sametime 服务器，请执行以下步骤：

1. 登录到 WebConfig 控制台，并从左侧菜单中选择**附加程序**。
2. 单击 Lotus Foundations Reach 的编辑图标 。在**附加程序自动启动**旁边，单击**禁用**。单击**保存更改**。
3. 等待大约 30 秒，然后再次单击编辑图标，并单击**附加程序自动启动**的**启用**。单击**保存更改**。

备份和复原 Lotus Foundations Reach

安装 Lotus Foundations Reach 附加程序时，会创建名为 **LF Reach Backup** 的备份作业。备份 Lotus Foundations Reach 附加程序的方式与备份 Lotus Foundations Start 相同；但是，复原过程不同。Lotus Foundations Reach 使用 rsync 执行复原，而 Lotus Foundations Start 使用 Samba。有关如何使用备份选项的信息，请单击[此处](#)。复原 Lotus Foundations Reach 的过程，请参阅后面几节。

准备步骤

复原数据之前，请考虑以下事项：

1. 确定要复原哪些数据。您可能要复原全部数据，或者复原某个特定的 Sametime 或 Domino[®] 数据库或文件夹。每种情况的过程都差不多，因为您可以选择要复原的文件夹或数据库。
2. 确定从何处复原数据。Lotus Foundations 服务器主磁盘上的 stnotesbackup 工作组包含最新的备份，而 idb 磁盘包含了旧版本备份和最新的备份。如果自上次运行 **LF Reach Backup** 以来，数据库受损或意外从中删除数据，那么适合用 stnotesbackup 工作组中的备份来复原数据。如果需要更早时间的数据，那么应从 idb 磁盘复原。

Lotus Sametime 复原过程

从 Lotus Sametime 复原 idb 数据与标准 idb 复原过程稍有不同。请仔细按照指示信息进行操作，确保成功复原 Lotus Sametime 数据。

过程概述

这是过程的概述。随后是完成此过程的详细步骤。

1. 停止 Lotus Foundations Reach 附加程序。
2. 找到需要复原的数据。根据您要复原的数据的相应指示信息进行操作：
 - a. 查找要从 idb 磁盘复原的数据
 - b. 查找要从 stnotesbackup 工作组复原的数据
3. 将所要的数据从备份复制到正确的位置。根据您要复原的数据的相应指示信息进行操作：
 - a. 复原所有数据
 - b. 复原特定数据库或文件
 - c. 复原特定文件夹

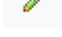
注：可重复步骤 3b 和/或 3c，复原所需的任何数量的数据库、文件和文件夹。

4. 确保文件所有权正确。
5. 重新启动 Lotus Foundations Reach 附加程序。

详细指示信息

步骤 1: 停止 Lotus Foundations Reach 附加程序


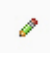
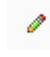


1. 在 WebConfig 的左侧菜单中，单击[附加程序](#)。

2. 单击 Lotus Foundations Reach 附加程序“操作”列中的“编辑”图标 。此时将显示“附加程序设置”页面。
3. 找到附加程序自动启动字段，并选中禁用单选按钮。
4. 单击保存更改。

这将禁用 Lotus Foundations Reach 附加程序。

注：用户要在完成复原后，才能访问 Sametime Instant Messaging。

步骤 2a: 查找要从 idb 磁盘复原的数据

1. 在 WebConfig 的左侧菜单中，单击备份。
2. 针对要从中复原数据的备份，在其“操作”列中单击“从作业复原”图标 ，然后在“操作”列中单击“打开备份”图标 。
3. 单击工作组 stnotesbackup 目录的“打开”图标 。
4. 单击 Files/ 目录的“打开”图标 。
5. 单击 notesdata/ 目录的“打开”图标 。在此列表中将显示一个名为 backup/ 的目录。
6. 针对备份目录选择安全单选按钮，然后单击开始复原。复原时间不一定相同，具体取决于文件夹中所含的数据量。
7. 从 Windows 工作站，单击开始 → 运行。
8. 在打开字段中，输入以下文本（其中 *server_ip* 是服务器的 IP 地址）：
`\\server_ip\stnotesbackup\RESTORE\Files\notesdata`
9. 您应看到名为 **backup** 的文件夹。

注：对于步骤 3，**backup** 文件夹位于 /home/stnotesbackup/Files/RESTORE/Files/notesdata 中

步骤 2b: 查找要从 stnotesbackup 工作组复原的数据

因为没有从 idb 磁盘执行任何复原，因此继续至步骤 3。

注：对于步骤 3，backup 文件夹位于 /home/stnotesbackup/Files/notesdata 中（在此情况下，没有 RESTORE 文件夹）。

步骤 3a: 复原所有数据

1. 以 Telnet 方式进入 Lotus Foundations 服务器，并以 root 用户或管理员用户身份登录。
2. 转至步骤 2 中提及的 Sametime 文件夹的位置。该文件夹有 backup 文件夹：
`cd /home/stnotesbackup/Files/RESTORE/Files/notesdata`（针对步骤 2a）
`cd /home/stnotesbackup/Files/notesdata`（针对步骤 2b）
3. 使用以下命令从 **stnotesbackup** 的 **backup** 文件夹复制文件：

```
rsync -r1ptD backup/* /home/stnotes/Files/notesdata/
```

注：此过程需要一些时间才能完成。

步骤 3b: 复原特定数据库或文件

1. 以 Telnet 方式进入 Lotus Foundations 服务器，并以 root 用户或管理员用户身份登录。
2. 转至步骤 2 中提及的 Sametime 文件夹的位置。该文件夹有 backup 文件夹：
cd /home/stnotesbackup/Files/RESTORE/Files/notesdata (针对步骤 2a)
cd /home/stnotesbackup/Files/notesdata (针对步骤 2b)
3. 使用以下命令从 **stnotesbackup** 的 **backup** 文件夹复制文件或数据库：
rsync -r1ptD backup/要复原的文件的源路径 /home/stnotes/Files/notesdata/要复原的
文件的目标路径

注：此过程需要一些时间才能完成。

步骤 3c: 复原特定文件夹

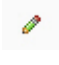
1. 以 Telnet 方式进入 Lotus Foundations 服务器，并以 root 用户或管理员用户身份登录。
2. 转至步骤 2 中提及的 Sametime 文件夹的位置。该文件夹有 backup 文件夹：
cd /home/stnotesbackup/Files/RESTORE/Files/notesdata (针对步骤 2a)
cd /home/stnotesbackup/Files/notesdata (针对步骤 2b)
3. 使用以下命令将文件从 **stnotesbackup** 的 backup 文件夹复制到 **stnotes**：
rsync -r1ptD backup/要复原的文件夹的源路径 /home/stnotes/Files/notesdata/要复原的
文件夹的目标路径

注：此过程需要一些时间才能完成。

步骤 4: 确保文件所有权正确

1. 如果尚未登录，通过 Telnet 连接到 Lotus Foundations 服务器，并作为 root 或管理员用户登录。
2. 转至 Domino 数据的位置：
cd /home/stnotes/Files/notesdata
3. 更改所有文件的所有权：
chown -R stnotes:stnotes .
4. 退出 Telnet 会话。

步骤 5: 重新启动 Lotus Foundations Reach 附加程序

1. 在 WebConfig 的左侧菜单中，单击附加程序。
2. 单击 Lotus Foundations Reach 附加程序“操作”列中的“编辑”图标 。此时将显示“附加程序设置”页面。
3. 找到附加程序自动启动字段，并选中启用单选按钮。
4. 单击保存更改。

声明

本信息是为在美国提供的产品和服务编写的。

IBM 可能在其他国家或地区不提供本文中讨论的产品、服务或功能特性。有关您当前所在区域的产品和服务的信息，请向您当地的 IBM 代表咨询。任何对 IBM 产品、程序或服务的引用并非意在明示或暗示只能使用 IBM 的产品、程序或服务。只要不侵犯 IBM 的知识产权，任何同等功能的产品、程序或服务，都可以代替 IBM 产品、程序或服务。但是，评估和验证任何非 IBM 产品、程序或服务，则由用户自行负责。

IBM 公司可能已拥有或正在申请与本文档内容有关的各项专利。提供本文档并未授予用户使用这些专利的任何许可。您可以用书面方式将许可查询寄往：

IBM Director of Licensing
IBM Corporation
North Castle Drive
Armonk, NY 10504-1785
U.S.A.

有关双字节（DBCS）信息的许可查询，请与您所在国家或地区的 IBM 知识产权部门联系，或用书面方式将查询寄往：

IBM World Trade Asia Corporation
Licensing
2-31 Roppongi 3-chome, Minato-ku
Tokyo 106-0032, Japan

本条款不适用英国或任何这样的条款与当地法律不一致的国家或地区：International Business Machines Corporation“按现状”提供本出版物，不附有任何种类的（无论是明示的还是暗含的）保证，包括但不限于暗含的有关非侵权、适销和适用于某种特定用途的保证。某些国家或地区在某些交易中不允许免除明示或暗含的保证。因此本条款可能不适用于您。

本信息中可能包含技术方面不够准确的地方或印刷错误。此处的信息将定期更改；这些更改将编入本资料的新版本中。IBM 可以随时对本资料中描述的产品和/或程序进行改进和/或更改，而不另行通知。

本信息中对非 IBM Web 站点的任何引用都只是为了方便起见才提供的，不以任何方式充当对那些 Web 站点的保证。那些 Web 站点中的资料不是 IBM 产品资料的一部分，使用那些 Web 站点带来的风险将由您自行承担。

IBM 可以按它认为适当的任何方式使用或分发您所提供的任何信息而无须对您承担任何责任。

本程序的被许可方如果要了解有关程序的信息以达到如下目的：（i）允许在独立创建的程序和其他程序（包括本程序）之间进行信息交换，以及（ii）允许对已经交换的信息进行相互使用，请与下列地址联系：

IBM Corporation
Office 4360
One Rogers Street
Cambridge, MA 02142
U.S.A.

只要遵守适当的条件和条款，包括某些情形下的一定数量的付费，都可获得这方面的信息。

本资料中描述的许可程序及其所有可用的许可资料均由 IBM 依据 IBM 客户协议、IBM 国际软件许可协议或任何同等协议中的条款提供。

商标

IBM、IBM 徽标、ibm.com、Lotus 和 Notes 是 International Business Machines Corporation 在美国和/或其他国家或地区的商标或注册商标。这些名称和其他 IBM 已注册为商标的名称在本信息中首次出现时使用适当的符号（® 或 ™）加以标记，表示在本信息发布时由 IBM 拥有这些根据美国联邦法律注册或普通法注册的商标。这些商标也可能是在其他国家或地区的注册商标或普通法商标。Web 站点 <http://www.ibm.com/legal/copytrade.shtml> 上提供了 IBM 商标的最新列表。

Java 和所有基于 Java 的商标是 Sun Microsystems, Inc. 在美国和/或其他国家或地区的商标。

Linux 是 Linus Torvalds 在美国和/或其他国家或地区的注册商标。

Microsoft 和 Windows 是 Microsoft Corporation 在美国和/或其他国家或地区的商标。

UNIX 是 The Open Group 在美国和其他国家或地区的注册商标。

其他公司、产品或服务名称可能是其他公司的商标或服务标记。



Printed in China