

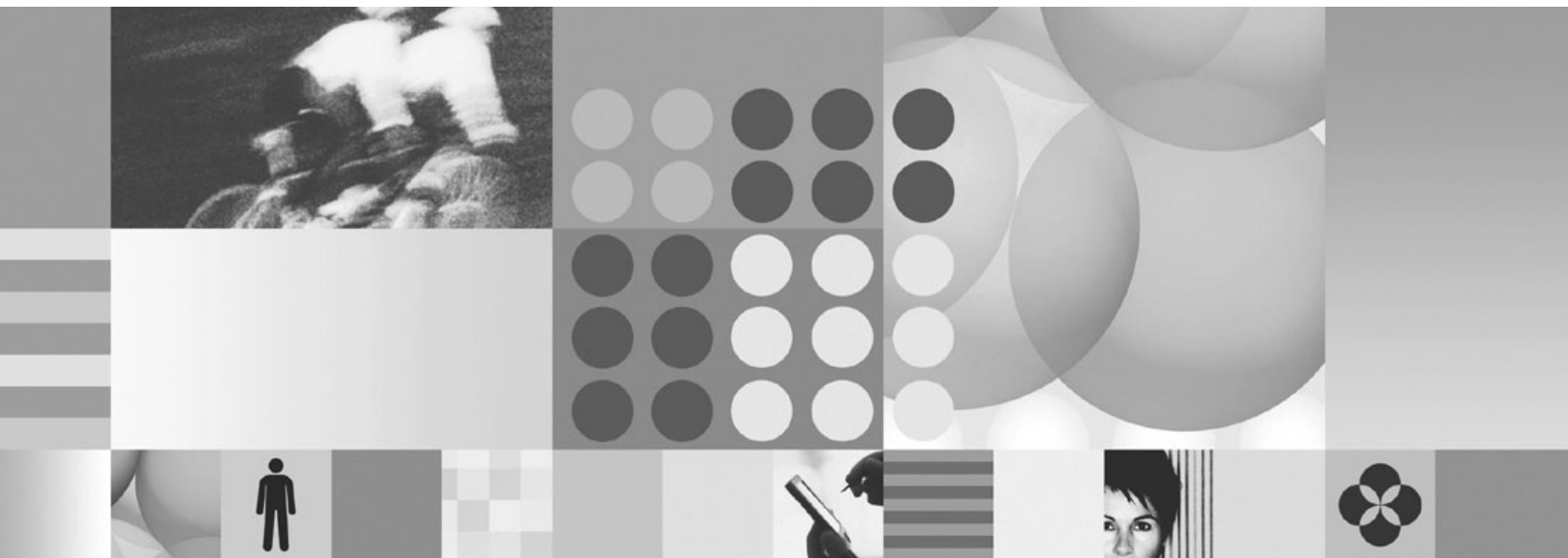
Verze 1.1, vydání 1



Úvodní příručka



Verze 1.1, vydání 1



**Úvodní příručka**

**Poznámka**

Než začnete používat tyto informace a produkt, ke kterému se vztahují, přečtěte si informace v části “Poznámky” na stránce 45.

---

## Obsah

Úvod . . . . .	1	Krok 7: Zaregistrujte produkt Lotus Foundations Branch Office na serveru Domino Enterprise. . . . .	27
Než začnete . . . . .	3	Krok 8: Nastavte server Lotus Foundations Branch Office jako člen domény Enterprise Domino . . . . .	29
Shrnutí procesu instalace . . . . .	7	Krok 9: Nastavte replikaci pro produkt Lotus Foundations Branch Office na serveru Domino Enterprise . . . . .	33
<b>Krok 1 a 2: Konfigurace hardwaru systému. . . . .</b>	<b>9</b>	Krok 10: <i>Volitelné</i> : Nainstalujte jazykové sady pro produkt Lotus Domino . . . . .	<b>35</b>
Krok 1: První spuštění produktu Lotus Foundations na zařízení Lotus Foundations . . . . .	9	Krok 11: Vytvořte a zaregistrujte uživatele produktu Lotus Foundations Branch Office . . . . .	<b>37</b>
Základní informace o zařízení Lotus Foundations . . . . .	9	<i>Volitelné</i> : Přizpůsobení . . . . .	41
Zapojení do elektrické sítě . . . . .	11	<i>Volitelné</i> : Instalace dalších funkcí . . . . .	43
Připojení k lokální síti - port sítě Ethernet 0 . . . . .	12	<b>Poznámky . . . . .</b>	<b>45</b>
Připojení k Internetu - porty sítě Ethernet 1 a 2 . . . . .	12	Ochranné známky . . . . .	46
Spouštěcí posloupnost . . . . .	13		
Ruční nastavení adresy IP - port sítě Ethernet 0 . . . . .	13		
Krok 2: První spuštění produktu Lotus Foundations na hardwaru od jiného výrobce . . . . .	14		
Instalace jádra Lotus Foundations Core . . . . .	14		
<b>Krok 3: Vytvoření účtu administrátora . . . . .</b>	<b>17</b>		
<b>Step 4: Konfigurace disků . . . . .</b>	<b>21</b>		
<b>Krok 5: Nainstalujte produkt Lotus Foundations Branch Office . . . . .</b>	<b>23</b>		
<b>Krok 6: Zajistěte konektivitu mezi serverem Lotus Foundations Branch Office Server a serverem Domino Enterprise . . . . .</b>	<b>25</b>		



---

# Úvod

Vítejte v *Úvodní příručce k produktu Lotus Foundations Branch Office*. Tato příručka zajišťuje pomoc při základní instalaci serveru Lotus Foundations a rychlém spuštění. Obsahuje pouze pokyny pro provedení základní instalace, konfigurace a spuštění. Produkt Lotus Foundations Branch Office je navržen jako doplňkový server k práci s existujícím serverem Domino Enterprise za účelem replikace pro produkt IBM Lotus Notes a odesílání a přijímání e-mailových zpráv mezi domovskou kanceláří a pobočkou. Předpokládá se, že máte k dispozici nakonfigurovaný server Domino Enterprise schopný interakce se sekundárními servery Domino a že máte plný administrační přístup k infrastruktuře, se kterou pracujete. K úspěšné instalaci softwaru je zapotřebí dobré porozumění softwaru Domino a jeho správě.

Produkt Lotus Foundations Branch Office obsahuje server Lotus Domino, který lze použít stejně jako jakýkoliv jiný server Lotus Domino. Pokyny v tomto dokumentu popisují obecný obchodní scénář. Některé procedury mohou vyžadovat přizpůsobení pro vaši instalaci, zásady, procedury nebo doporučené postupy.



---

## Než začnete

Úspěšná implementace prostředí produktu Lotus Foundations Branch Office předpokládá splnění následujících podmínek:

- “Vyžadované dovednosti”
- “Vyžadované materiály”
- “Požadované názvy serverů” na stránce 4

### Vyžadované dovednosti

Ujistěte se, že máte potřebné dovednosti. To může znamenat vytvoření implementačního týmu osob s různými dovednostmi, včetně následujících:

- Dovednosti pro administraci serveru Domino, včetně následujících:
  - Základní informace o strukturách domén serveru Domino a konvencích pro názvy.
  - Znalost specifického prostředí serveru Domino Enterprise Server, ke kterému se produkt Lotus Foundations Branch Office bude připojovat.
  - Pokud jsou používány upravené aplikace serveru Domino nebo šablony, mohou být vyžadovány také dovednosti vývojáře pro server Domino.
- Dovednosti pro administraci sítě, včetně následujících:
  - Základní informace o topologii každé ze sítí, ve kterých jsou umístěny servery Domino Enterprise Server a Lotus Foundations Branch Office, a o síťových připojeních mezi těmito prostředími.
  - Možnost upravit a přidat položky DNS a adresy IP pro řešení připojení DNS mezi servery Lotus Foundations Branch Office a Domino Enterprise.
  - *Volitelné:* V závislosti na prostředí může být vyžadována VPN (virtuální privátní síť). Další informace naleznete v kapitole *Virtuální privátní síť Příručky pro administraci produktu Lotus Foundations Branch Office*.
- Dovednosti týkající se produktu Lotus Foundations včetně základních informací o možnostech a funkcích prostředí produktu Lotus Foundations. Možnosti školení a vzdělávání najdete v tématu “Odkazy k produktu Lotus Foundations Branch Office”.

### Odkazy k produktu Lotus Foundations Branch Office

Podrobnosti o produktu Lotus Foundations Branch Office naleznete v následujících zdrojích informací:

- Zdroje informací o produktu Lotus Foundations Branch Office pro administrátory serverů Domino.
- *Příručka pro administraci produktu Lotus Foundations Branch Office*.
- Wikiweb produktu Lotus Foundations: Vyhledejte termín “learning”.

### Vyžadované materiály

Ujistěte se, že máte k dispozici následující položky:

Tabulka 1. Seznam vyžadovaných materiálů

✓	Položka
	Existující server Domino Enterprise Server verze 8.5, 8.0.2 nebo 8.0.1.
	IBM Domino Administrator verze 8.x

Tabulka 1. Seznam vyžadovaných materiálů (pokračování)

✓	<b>Položka</b>
	<p>Software Lotus Foundations Branch Office.</p> <p>Použijte soubory stažené z webu společnosti IBM nebo objednaný balík médií DVD obsahující pouze software. Pokud jste software stáhli z webu, postupujte takto:</p> <ol style="list-style-type: none"> <li>1. Dekomprimujte všechny stažené soubory do složky v pracovní stanici. Soubory můžete dekomprimovat například do složky C:\temp\lotusfoundations. Výsledek bude následující: <ul style="list-style-type: none"> <li>• Jeden soubor s názvem LotusFoundations_11_nnnn.iso.</li> <li>• Několik podsložek s názvy typu <i>název_funkce</i>.pkg.</li> </ul> </li> <li>2. <i>Pouze v případě použití hardwaru od jiného výrobce:</i> Najděte soubor s názvem LotusFoundations_11_nnnn.iso a vypalte jej na disk CD. Disk pojmenujte <b>IBM Lotus Foundations Core, Disk 1</b>. Můžete použít kterýkoli běžný software pro vypalování disků CD. Pomocí vypáleného disku CD pak zavedete server za účelem spuštění procesu instalace.</li> </ol>
	<p>Klient pro operační systémy Windows XP nebo Vista s následujícím nainstalovaným softwarem:</p> <ul style="list-style-type: none"> <li>• Domino Administrator.</li> <li>• Program Instalace vzdáleného serveru (instalovatelná volba při instalaci produktu Domino Administrator).</li> </ul>
	<p>Aktivační klíč k produktu Lotus Foundations Branch Office.</p> <p>Chcete-li aktivovat všechny funkce, které zakoupený produkt obsahuje, zadejte v průběhu počátečního nastavení nebo do 30 dnů od instalace aktivační klíč softwaru. Produkt Lotus Foundations Branch Office standardně funguje ve 30denním zkušebním režimu. Některé funkce mohou být neaktivní, dokud nedojde k aktivaci produktu Lotus Foundations. Aktivační klíč obdržíte prostřednictvím e-mailu. Pokud jste žádný aktivační klíč neobdrželi, zavolejte na telefonní číslo +1 866 384 8324 a vyberte volbu 2.</p>
	Hardware splňující systémové požadavky na hardware
	Požadované názvy serverů (podrobnosti naleznete v tématu “Požadované názvy serverů”)
	Internetová služba potřebná k aktivaci

## Požadované názvy serverů

Před spuštěním serveru Domino Enterprise se ujistěte, že jste nastavili správné názvy a adresy serverů. Další informace o názvech domén použitých v produktu Lotus Foundations naleznete v kapitole *Služby názvů domén Příručky pro administraci produktu Lotus Foundations Branch Office*.

Před pokračováním se seznamte s názvy serverů Domino Enterprise vypsány v následující tabulce. Názvy serverů produktu Lotus Foundations Branch Office se přiřazují v tématech “Krok 5: Nainstalujte produkt Lotus Foundations Branch Office” na stránce 23 a “Krok 7: Zaregistrujte produkt Lotus Foundations Branch Office na serveru Domino Enterprise” na stránce 27. Může být vhodné tabulku vytisknout a používat ji během dalšího postupu.

Tabulka 2. Názvy serverů

Název serveru	Příklad názvu serveru	Váš název serveru
Název v Internetu pro server Domino Enterprise server <sup>1</sup>	domino.mycompany.com	
Název Domino pro server Domino Enterprise	MyDomino/MyCompany	

Tabulka 2. Názvy serverů (pokračování)

Název serveru	Příklad názvu serveru	Váš název serveru
Název v Internetu pro server Lotus Foundations Branch Office server <sup>1</sup> (tento název se přiřazuje v tématu “Krok 5: Nainstalujte produkt Lotus Foundations Branch Office” na stránce 23)	keyphrase3.mycompanydev5.com	
Název Domino pro server Lotus Foundations Branch Office (tento název se přiřazuje v tématu “Krok 7: Zaregistrujte produkt Lotus Foundations Branch Office na serveru Domino Enterprise” na stránce 27)	Sales1	

<sup>1</sup> Každý název v Internetu může být uveden ve dvou tvarech. Pokud využíváte Internet a veřejné servery DNS, používejte úplné názvy hostitele. Pokud tyto kroky provádíte v rámci VPN nebo jste pro názvy hostitele nastavili položky DNS, názvy nemusí být úplné. Žádné z těchto názvů by však neměly být adresy IP. Chcete-li po dokončení postupu z tématu “Krok 5: Nainstalujte produkt Lotus Foundations Branch Office” na stránce 23 zjistit úplný název hostitele serveru Lotus Foundations Branch Office, přihlaste se ke konzole WebConfig ([https://adresa\\_IP\\_serveru:8043](https://adresa_IP_serveru:8043)). V nabídce v levé části okna klepněte na volbu **Lokální síť**. Kombinace polí **Název hostitele** a **Název domény** je jeho úplný název hostitele.

### Nastavení lokální sítě

Základní nastavení	Volby serveru DHCP	Rozšířené nastavení
Název hostitele:	keyphrase3	
Název domény:	mycompanydev5.com	

Obrázek 1. Nastavení lokální sítě



---

## Shrnutí procesu instalace

Instalace by měla trvat přibližně 60 až 90 minut. Je třeba při ní provést několik úkonů rozepsaných do řady kroků.

Tabulka 3. Shrnutí úkonů

Krok	Úkon
1 a 2	Po splnění požadavků pro hardwarové konfigurace systému, nainstalujte a nakonfigurujte jádro Lotus Foundations Core
3	Vytvořte účet administrátora
4	Konfigurujte disky
5	Nainstalujte produkt Lotus Foundations Branch Office
6	Zajistěte konektivitu mezi serverem Lotus Foundations Branch Office Server a serverem Domino Enterprise
7	Zaregistrujte produkt Lotus Foundations Branch Office na serveru Domino Enterprise
8	Nakonfigurujte doménu produktu Lotus Foundations Branch Office na serveru Domino Enterprise
9	Nastavte replikaci pro produkt Lotus Foundations Branch Office na serveru Domino Enterprise
10	<i>Volitelné:</i> Nainstalujte jazykové sady pro produkt Lotus Domino
11	Vytvořte a zaregistrujte uživatele produktu Lotus Foundations Branch Office
12	<i>Volitelné:</i> “ <i>Volitelné: Přizpůsobení</i> ” na stránce 41 a “ <i>Volitelné: Instalace dalších funkcí</i> ” na stránce 43



---

## Krok 1 a 2: Konfigurace hardwaru systému

Produkt Lotus Foundations lze spustit ve dvou různých konfiguracích hardwaru:

- Konfigurace 1: Zařízení Lotus Foundations
- Konfigurace 2: Hardware od jiných výrobců

---

### Krok 1: První spuštění produktu Lotus Foundations na zařízení Lotus Foundations

Chcete-li provést počáteční nastavení zařízení Lotus Foundations, stačí zařízení zapojit a připojit k lokální síti nebo k Internetu.

#### Základní informace o zařízení Lotus Foundations

Zařízení Lotus Foundations se skládá z následujících komponent:

1. Zařízení Lotus Foundations.
2. Předem načtená platforma (operační systém) Lotus Foundations.
3. Disk DVD softwaru Lotus Foundations Start (obsažena je třicetidenní zkušební licence; po 30 dnech je k provozu vyžadována samostatně zakoupená licence k softwaru a aktivační klíč).
4. Úvodní příručka k produktu Lotus Foundations (1).
5. Klíče k vyjímatelnému zásobníku (2).
6. Klíče k bočním dvířkům (2).
7. Napájecí kabel (1).

#### Pohled zepředu



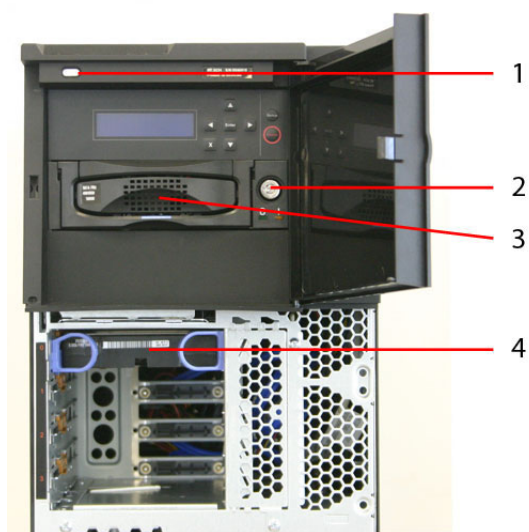
Obrázek 2. Pohled na zařízení Lotus Foundations zepředu

Chcete-li získat přístup k tlačítku pro zapnutí, displeji LCD a k disku idb, jemně vtlačte levou stranu dvířek směrem dovnitř. Tím se uvolní západka a dvířka bude možné otevřít. Chcete-li odebrat spodní přihrádku pro snadnou výměnu pevných disků, stiskněte tlačítko nacházející se na dolní přihrádce a opatrně ji odeberte z pouzdra serveru.

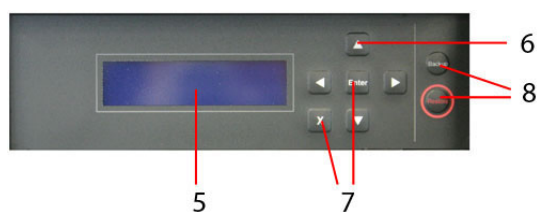


Obrázek 3. Panel LCD zařízení Lotus Foundations

Po otevření dvířek a odebrání přední přihrádky vypadá server takto:



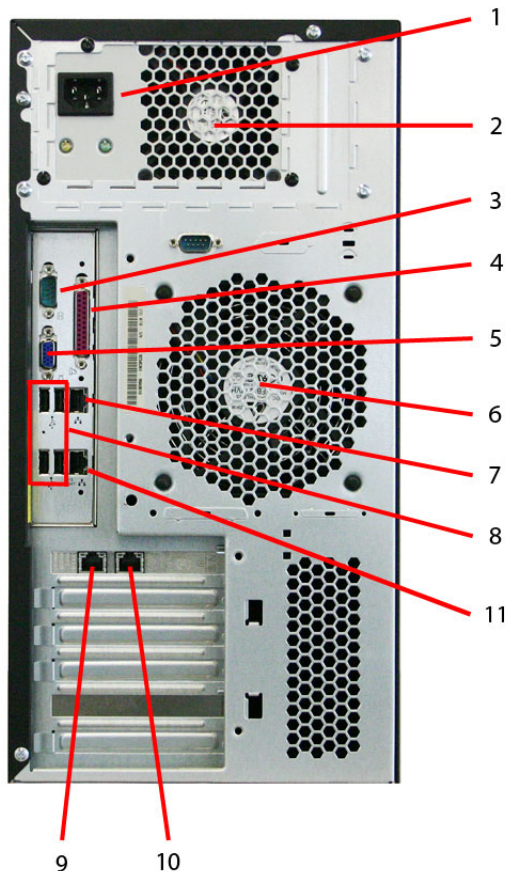
Obrázek 4. Zařízení s otevřenými dvířky



Obrázek 5. Displej LCD

1. **Tlačítko pro zapnutí** - slouží k zapínání a vypínání serveru.
2. **Zámek vyjímatelného disku idb** - slouží k uzamčení předního panelu pro zamezení fyzickému přístupu.
3. **Vyjímatelný disk idb** - vyjímatelný zásobník idb nakonfigurovaný jako disk IDB.
4. **Vyjímatelné hlavní disky** - obsahuje pevné disky v jednom výměnném zásobníku nakonfigurovaném jako hlavní diskové pole.
5. **Displej LCD** - zobrazuje stav zařízení Lotus Foundations.
6. **Směrové šipky** - slouží k provádění příkazů ovládacího panelu.
7. **Tlačítka Enter a Storno** - slouží k provádění příkazů ovládacího panelu.
8. **Tlačítka Backup a Restore** - slouží ke spuštění procesů zálohování a obnovy.

## Pohled zezadu



Obrázek 6. Pohled na zařízení Lotus Foundations zezadu

1. **Elektrická zásuvka** - slouží k zapojení napájecího kabelu.
2. **Ventilátor u přivodu napájení** - zajišťuje chlazení vnitřních komponent.
3. **Sériový port** - pro externí modem.
4. **Paralelní port tiskárny** - slouží k připojení sdílené tiskárny.
5. **Port VGA** - umožňuje připojení monitoru k serveru.
6. **Primární ventilátor** - zajišťuje další chlazení vnitřních komponent.
7. **Port sítě Ethernet 2** - slouží k připojení k segmentu sítě LAN nebo k Internetu.
8. **Porty USB** - rezervovány pro budoucí použití.
9. **Port sítě Ethernet 1** - slouží k připojení k segmentu sítě LAN nebo k Internetu.
10. **Port sítě Ethernet 0** - slouží k připojení k místní síti LAN.
11. Rezervováno pro budoucí použití.

## Zapojení do elektrické sítě

1. Zkontrolujte, zda je zařízení Lotus Foundations dostatečně odvětráváno. Zadní stranu jednotky umístěte ve vzdálenosti nejméně 30 cm od stěny. Ujistěte se, že je přední strana jednotky snadno přístupná.
2. Jeden konec napájecího kabelu zapojte do zásuvky na zadní straně zařízení Lotus Foundations.
3. Druhý konec kabelu zapojte do standardní elektrické zásuvky.

## Připojení k lokální síti - port síť Ethernet 0

1. Jeden konec kabelu síť Ethernet připojte k portu síť Ethernet 0 umístěného na zadní straně zařízení Lotus Foundations.



Obrázek 7. Pohled na port síť Ethernet 0

2. Druhý konec kabelu zapojte do síťového přepínače lokální sítě LAN. Port síť Ethernet 0 by se neměl připojovat ke směrovači zajišťujícímu přístup k Internetu. Port síť Ethernet 0 je většinou rezervován pro vnitřní přístup (k lokální síti).

## Připojení k Internetu - porty síť Ethernet 1 a 2

Porty síť Ethernet 1 a 2 slouží k připojení k Internetu nebo k dalším segmentům lokální sítě LAN. Chcete-li připojit vysokorychlostní směrovač pro připojení k Internetu, použijte kabel síť Ethernet. Může se jednat o přímé připojení k Internetu, o kabel či modem DSL, nebo o směrovač.



Obrázek 8. Pohled na porty síť Ethernet 1 a 2

Informace o rozšířené konfiguraci a o použití externího modemu jsou uvedeny v *Příručce pro administraci produktu Lotus Foundations Branch Office*.

## Spouštěcí posloupnost

1. Stiskněte tlačítko pro zapnutí, které se nachází na přední straně zařízení Lotus Foundations.
2. Spouštění zařízení Lotus Foundations nějakou chvíli trvá. Při spouštění probíhá následující posloupnost činností:
  - Spustí se pevný disk a ventilátory.
  - Zařízení Lotus Foundations vydá několik zvukových signálů.
  - Během načítání softwaru se rozsvítí panel LCD.
3. Nechte zařízení Lotus Foundations nerušeně pracovat, než rozpozná své prostředí a automaticky nakonfiguruje síťové parametry. Na displeji se postupně zobrazují zprávy s informacemi o tom, jaké síťové součásti zařízení právě zjišťuje. Po krátké době se zobrazí adresa protokolu IP, kterou si zařízení Lotus Foundations vybralo. Její hodnota závisí na lokální síti LAN, ke které je zařízení připojeno. Adresa IP může vypadat takto: 192.168.0.1.
4. Po dokončení spouštěcí sekvence se na displeji zobrazí stav různých systémů zařízení Lotus Foundations. Na prvním řádku displeje je zobrazena adresa IP zařízení Lotus Foundations, na druhém řádku se střídá zobrazení aktuálního data, času a verze operačního systému. Jakmile se na displeji zobrazí adresa IP, můžete pokračovat v instalaci. Pokud není zařízení Lotus Foundations schopno zjistit patřičnou adresu IP v síti LAN, nastavte adresu IP pro server ručně. Další informace viz “Ruční nastavení adresy IP - port sítě Ethernet 0”.

## Ruční nastavení adresy IP - port sítě Ethernet 0

Těmito pokyny se řiďte v následujících případech:

- Zařízení Lotus Foundations nedokáže automaticky vybrat adresu IP.
  - Chcete ručně změnit vybranou adresu IP.
1. Stiskněte tlačítko Enter na předním ovládacím panelu. Zobrazí se následující nabídka:

```
MENU [Net] Info
Dialer System
```
  2. Již je vybrána položka [Net]. Stiskněte tlačítko Enter. Zobrazí se následující nabídka:

```
NETWORK [IP addr]
Netmask DHCP
```
  3. Již je vybrána položka [IP addr]. Stiskněte tlačítko Enter. Zobrazí se aktuální adresa IP (např. 192.168.0.1). Nebyl-li server Lotus Foundations schopen vybrat adresu IP, zobrazí se hodnota 0.0.0.0.
  4. Změna hodnoty adresy IP:
    - a. Pomocí šipek vlevo a vpravo posouvejte kurzor z číslice na číslici.
    - b. Pomocí šipek nahoru a dolů můžete zvyšovat či snižovat příslušnou hodnotu.
    - c. Novou adresu IP uložíte stisknutím tlačítka Enter.
  5. Pomocí směrových šipek přejděte na položku **Síťová maska**. Stiskněte klávesu Enter. Zobrazí se výchozí síťová maska (255.255.255.0).
  6. Změna hodnoty síťové masky:
    - a. Pomocí šipek vlevo a vpravo posouvejte kurzor z číslice na číslici.
    - b. Pomocí šipek nahoru a dolů můžete zvyšovat či snižovat příslušnou hodnotu.
    - c. Novou síťovou masku uložíte stisknutím tlačítka Enter.
- Poznámka:** Ve většině případů není nutné měnit výchozí hodnotu síťové masky.
7. Na standardní obrazovku ovládacího panelu se vrátíte dvojitým stisknutím tlačítka **Storno**.

---

## Krok 2: První spuštění produktu Lotus Foundations na hardwaru od jiného výrobce

Produkt Lotus Foundations obsahuje integrované diagnostické nástroje sloužící ke zjištění kompatibility s hardwarem. Požadavky na hardware od jiných výrobců:

- Systém založený na procesorech x86.
- Alespoň jeden pevný disk. Chcete-li zálohovat data, jsou třeba alespoň dva pevné disky.
- Alespoň jedna síťová karta. Slouží-li toto zařízení jako síťová brána, jsou třeba alespoň dvě síťové karty.
- Jednotka DVD.
- Videokarta s adaptérem VGA.
- 2 GB RAM.
- Monitor.
- Klávesnice.

Hardware od jiného výrobce nesmí obsahovat žádné další aplikace, soubory nebo provozní prostředí. Je doporučeno použít nový disk. Důrazně se doporučuje mít k dispozici také referenční dokumentaci k příslušnému hardwaru. Produkt Lotus Foundations Start nejdříve nainstaluje základní operační systém a přepíše veškerá data na diskové jednotce. Při procesu instalace také probíhá konfigurace diskových jednotek.

Před nainstalováním tohoto produktu na hardware jiného výrobce musíte upravit systém BIOS, aby se umožnilo spuštění z disku DVD. K tomu použijte nastavení spouštění v systému BIOS. Změňte pořadí priorit spouštění následujícím způsobem:

- První spouštěcí zařízení: disk CD (nebo DVD).
- Druhé spouštěcí zařízení: pevná disková jednotka.

Po nakonfigurování pevných disků se produkt Lotus Foundations nainstaluje.

## Instalace jádra Lotus Foundations Core

**Poznámka:** Instalaci jádra Lotus Foundations Core je třeba provádět pouze v případě použití hardwaru od jiného výrobce. Používáte-li zařízení Lotus Foundations, přejděte k části “Krok 3: Vytvoření účtu administrátora” na stránce 17.

### Nastavení serveru

Podle následujícího postupu nainstalujte na hardware od jiného výrobce server Lotus Foundations:

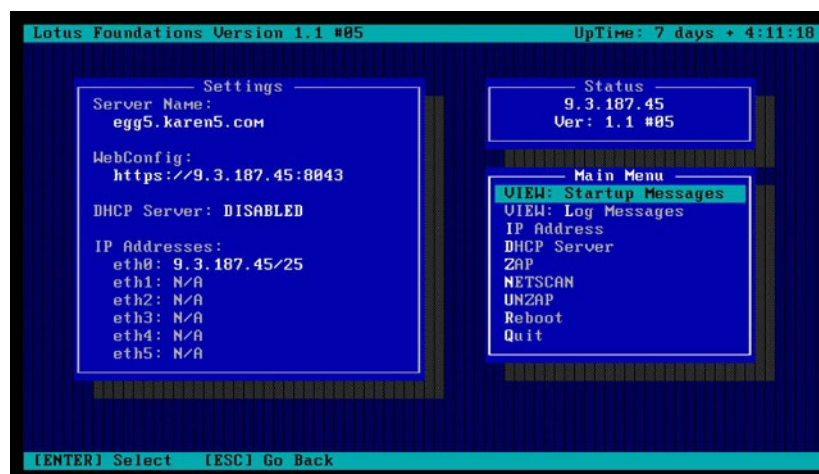
1. Zapojte napájecí kabel do elektrické sítě.
2. Jedním z následujících způsobů nastavte připojení k Internetu:
  - a. Pokud máte pouze jeden port Ethernet, připojte tento port k internetovému zařízení, například směrovači, kabelovému modemu nebo modemu DSL.
  - b. Pokud máte k dispozici 2 porty Ethernet, připojte port eth0 na serveru k lokální síti, buď k přepínači sítě LAN nebo ke směrovači.
  - c. Pokud se server Lotus Foundations připojuje přímo k Internetu, připojte jej k internetovému zařízení, například ke směrovači, kabelovému modemu nebo modemu DSL, síťovým portem eth1.
3. K příslušným konektorům serveru připojte monitor a klávesnici.

4. Zapněte server stisknutím tlačítka pro zapnutí.
5. Zkontrolujte, zda je systém konfigurován pro spouštění z disku CD či DVD.
6. Vložte do jednotky CD či DVD serveru disk CD či DVD s názvem **IBM Lotus Foundations Core, Disk 1**.
7. Restartujte server, aby byl spuštěn z disku CD či DVD.

## Základní instalace a konfigurace produktu Lotus Foundations

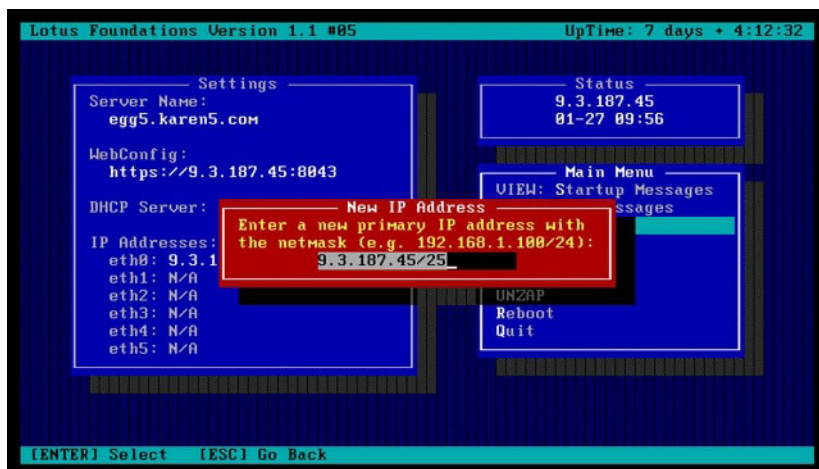
Chcete-li provést základní konfiguraci produktu Lotus Foundations, postupujte takto:

1. Při spouštění serveru z disku CD/DVD vyberte volbu 1, **Spustit produkt Lotus Foundations** zadáním 1 a stisknutím klávesy **Enter**. Nevyberete-li žádnou z voleb, software Lotus Foundations se po 10 sekundách zavede automaticky. Tento krok může několik minut trvat a obrazovka může být během něj prázdná.
2. Po zavedení produktu Lotus Foundations se v dolní části rámečku **Místo toho použít rozhraní WebConfig** zobrazí následující výzva:  
Začněte stisknutím klávesy ENTER...  
Stiskněte klávesu Enter. Zobrazí se obrazovka konfigurace.



Obrázek 9. Konzola serveru Lotus Foundations

3. *Volitelné*: Není-li váš server Lotus Foundations schopen automaticky vybrat adresu IP (v rámečku stavu konzoly se stále zobrazuje text **Probíhá výběr adresy**) nebo chcete-li vybranou adresu IP změnit, můžete změnit adresu IP v nabídce konzoly:
  - a. Vyberte položku **Adresa IP** v rámečku **Hlavní nabídka** na obrazovce konfigurace.
  - b. Zobrazí se výzva k zadání nové adresy IP. Zadejte novou adresu IP a stiskněte klávesu Enter.
  - c. Potvrďte novou adresu IP stisknutím klávesy Y.



Obrázek 10. Nastavení adresy IP prostřednictvím konzoly serveru Lotus Foundations

4. Serveru je na začátku přiřazen náhodný název serveru. Tento název můžete před nainstalováním produktu Lotus Foundations Start změnit. Poznamenejte si adresu URL zobrazenou v rámečku **Stav** rozhraní WebConfig. Jedná se o adresu IP serveru v lokální síti (port síť Ethernet 0). Rozhraní WebConfig je konzola pro správu serveru Branch Office. Tuto adresu IP budete potřebovat pro přihlášení k rozhraní WebConfig a dokončení konfigurace serveru.

Přejděte k úloze “Krok 3: Vytvoření účtu administrátora” na stránce 17.

---

## Krok 3: Vytvoření účtu administrátora

Produkt Lotus Foundations je spravován prostřednictvím webového rozhraní s názvem WebConfig. Rozhraní WebConfig na serveru je přístupné na adrese `https://adresa_IP_serveru:8043/`. Chcete-li vytvořit účet administrátora, proveďte následující kroky ve webovém prohlížeči na pracovní stanici připojené ke stejné síti jako server:

1. Zjistěte adresu IP v konzole serveru Lotus Foundations. V tomto příkladu je použita adresa IP 192.168.0.1.
2. Otevřete na pracovní stanici webový prohlížeč a zadejte následující adresu URL: `https://adresa-IP-serveru:8043/`. Příklad: `https://192.168.0.1:8043`
3. Vyberte výchozí jazyk. Na následujících dvou obrazovkách si přečtete licenční smlouvu a přijměte ji. Zobrazí se stránka Vytvořit účet administrátora.

**Lotus Foundations™**

## Vytvořit účet administrátora

Abyste svůj server mohli začít používat, musíte pro sebe vytvořit účet administrátora. Pole hesla a domény jsou povinná.

Výchozí jazyk:

ID uživatele:

Úplné jméno:

Heslo:

Zadat heslo znovu:

Název domény:

Aktivační klíč:  
 (chcete-li pokračovat ve zkušebním režimu, ponechte prázdné)

**IBM**®  
 Licencované materiály - vlastnictví společnosti IBM, 5724V16 (c) Copyright IBM Corporation 1997, 2009. Všechna práva vyhrazena. IBM, logo IBM, Lotus a Foundations jsou ochranné známky společnosti IBM ve Spojených státech a případně v dalších jiných zemích. Tento program je licencován za podmínek licenční smlouvy k tomuto programu. Tato licenční smlouva může být buď uložena v programovém adresáři ve složce, nebo v knihovně označené jako "License" nebo "Non\_IBM\_License" (pokud existuje), nebo může být poskytnuta v tištěné podobě. Prosím přečtěte si pečlivě tuto smlouvu před použitím programu. Použitím programu dáváte najevo svůj souhlas s jejími podmínkami.

Obrázek 11. Vytvoření účtu administrátora

4. Chcete-li vytvořit účet administrátora, ponechte jako ID uživatele hodnotu **root**. Zadejte platné heslo a potvrďte je opětovným zadáním. Heslo si poznamenejte pro případ, že byste ho zapoměli. Upozornění: Uživatelské ID administrátora musí být **root**. Další účty administrátorů můžete vytvořit později.
5. Zadejte název internetové domény. Nyní můžete zadat jakýkoli název internetové domény. Před nainstalováním produktu Lotus Foundations Branch Office bude třeba zadat skutečný název internetové domény organizace.
6. Zadejte softwarový aktivační klíč do pole **Aktivační klíč**. Další informace naleznete v *Příručce pro administraci produktu Lotus Foundations Branch Office*.
7. Klepněte na tlačítko **Uložit změny**. Zobrazí se obrazovka Účet administrátora byl vytvořen.
8. Klepněte na položku **Přihlásit**. Pomocí ID uživatele a hesla právě vytvořeného uživatele **root** se přihlaste k rozhraní WebConfig. Rozhraní WebConfig bude pokračovat v nastavování konfigurace serveru.

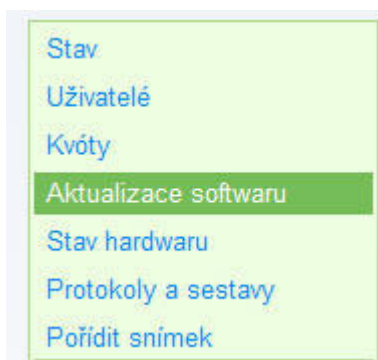
## Pozdější zadání nebo změna aktivačního klíče

Provedení této procedury může být nutné ze dvou důvodů:

1. Při počáteční instalaci jste neměli k dispozici aktivační klíč.
2. Chcete změnit stávající aktivační klíč, který je již nainstalován.

V obou případech postupujte takto:

1. Otevřete na pracovní stanici webový prohlížeč a zadejte adresu `https://adresa_IP_serveru:8043/`.
2. Zadejte ID uživatele a heslo uživatele **root**.
3. V levé postranní nabídce rozhraní WebConfig klepněte na položku **Aktualizace softwaru**.



Obrázek 12. Výběr nabídky Aktualizace softwaru rozhraní WebConfig

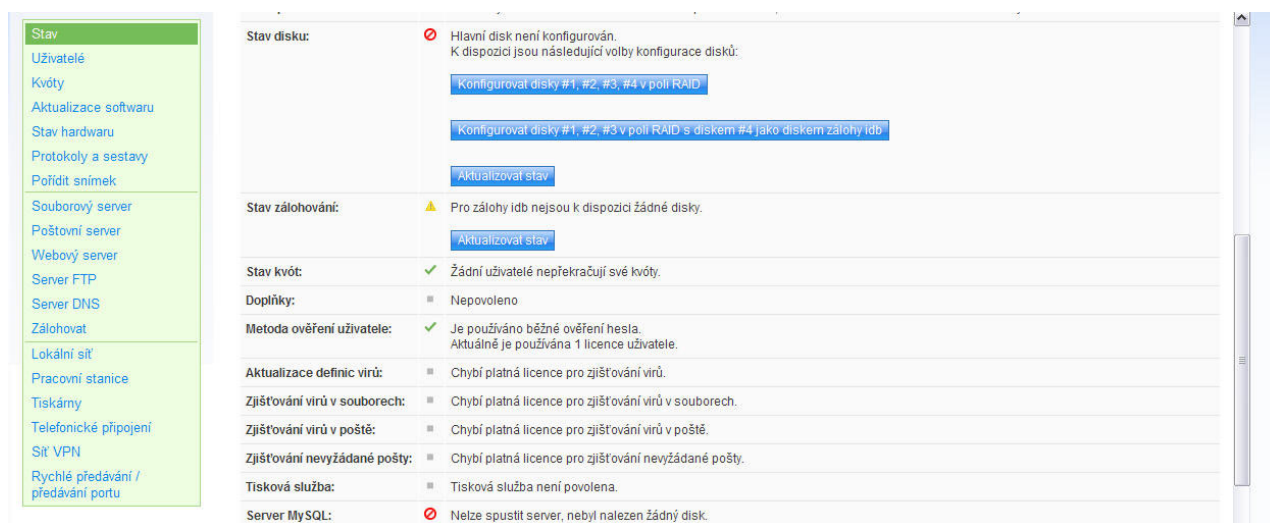
4. Upravte sekci **Registrace produktu Foundations** a zadejte aktivační klíč. Uložte provedené změny.



## Step 4: Konfigurace disků

Podle následujícího postupu proveďte konfiguraci disků serveru Lotus Foundations:

1. Na hlavní stránce rozhraní WebConfig klepněte na odkaz **Stav** vlevo. V části **Stav disku** v tabulce **Stav služeb** se zobrazí informace, že disky nebyly nakonfigurovány. Disky můžete nakonfigurovat dvěma způsoby:
  - RAID (bez zálohy) - nakonfiguruje všechny disky do pole RAID.
  - RAID plus idb (se zálohou) - nakonfiguruje všechny disky kromě posledního do pole RAID a poslední disk nakonfiguruje jako záložní disk.



Obrázek 13. Volby stavu disku zobrazené v konzole WebConfig

2. Chcete-li nakonfigurovat disky, klepněte na příslušný odkaz.
  - Pokud například máte dva disky, v části **Stav disku** se zobrazí zpráva „Hlavní disk není nakonfigurován. Můžete nakonfigurovat disky č. 1 a 2 v diskovém poli RAID nebo disk č. 1 jako samostatný disk a disk č. 2 jako záložní disk idb.“ Máte-li tři disky, v části **Stav disku** se zobrazí zpráva „Hlavní disk není nakonfigurován. Můžete nakonfigurovat disky č. 1, 2 a 3 v diskovém poli RAID nebo disky č. 1 a 2 v diskovém poli RAID a disk č. 3 jako záložní disk idb.“ Server Lotus Foundations může mít až 6 disků; v případě serveru jiného dodavatele může být tento počet i vyšší.
  - Chcete-li vybrat konfiguraci do pole RAID, klepněte na volbu **Vše v poli RAID**. Chcete-li vytvořit záložní disk idb, klepněte na volbu **Disk č. 2 jako záložní disk idb**.
  - Vyberete-li konfiguraci do pole RAID, začne se znovu sestavovat pole RAID. Tento proces nemá žádný výrazný vliv na výkon produktu Lotus Foundations.

Stav	Připojení IPsec:	■	Nepovoleno
Uživatelé	Připojení PPTP:	■	Nepovoleno
Kvóty	SoftUpdate:	■	Aktualizace softwaru nemůže fungovat v průběhu konfigurace disků.
Aktualizace softwaru	Stav disků:	▲	Probíhá konfigurace disků... Formátování hlavního disku (dokončeno 20 %)
Stav hardwaru	Stav zálohování:	▲	Pro zálohy idb nejsou k dispozici žádné disky. <a href="#">Aktualizovat stav</a>
Protokoly a sestavy	Stav kvót:	✓	Žádní uživatelé nepřekračují své kvóty.
Pořídít snímek	Doplňky:	■	Nepovoleno
Souborový server	Metoda ověření uživatele:	✓	Je používáno běžné ověření hesla. Aktuálně je používána 1 licence uživatele.
Poštovní server	Aktualizace definic virů:	■	Chybí platná licence pro zjišťování virů.
Webový server	Zjišťování virů v souborech:	■	Chybí platná licence pro zjišťování virů v souborech.
Server FTP	Zjišťování virů v poště:	■	Chybí platná licence pro zjišťování virů v poště.
Server DNS	Zjišťování nevyžádané pošty:	⊘	Nelze spustit server, nebyl nalezen žádný disk.
Zálohovat	Tisková služba:	■	Tisková služba není povolena.
Lokální síť			
Pracovní stanice			
Tiskárny			
Telefonické připojení			
Síť VPN			

Obrázek 14. Probíhá konfigurace disků

Další informace o konfiguraci disků naleznete v *Průručce pro administraci produktu Lotus Foundations Branch Office*.

## Restartovat

Aktualizace stavu konfigurace disku jsou zobrazovány na stránce Stav rozhraní WebConfig v sekci **Stav disku**. Po dokončení konfigurace disků je zobrazena zpráva. Po nakonfigurování disků postupujte takto:

1. Vypněte server.
2. *Pouze u hardwaru od ostatních výrobců:* Vyjměte disk CD/DVD.
3. Zapněte server.

Server by se měl nyní spustit přímo z nakonfigurovaných disků.

---

## Krok 5: Nainstalujte produkt Lotus Foundations Branch Office

Po spuštění a nakonfigurování serveru Lotus Foundations postupujte takto:

1. Chcete-li provést instalaci z disku DVD, vložte disk DVD s označením **Lotus Foundations Branch Office Disk 2** do jednotky serveru.  
Pokud jste software stáhli do pracovní stanice, postupujte takto:
  - a. Připojte se ke sdílenému prostředku **autoinstall** na serveru Lotus Foundations.  
Chcete-li tak učinit z pracovní stanice, klepněte na položky **Start** → **Spustit** a zadejte řetězec `\\`, za něj adresu IP serveru a pak řetězec `\autoinstall`, například `\\192.168.0.1\autoinstall`.
  - b. Zadejte účet a heslo administrátora serveru Lotus Foundations (například root).
  - c. Vyhledejte složku, do níž jste rozbalili balík produktu Lotus Foundations Branch Office. Názvy souborů mají podobu `lfbranch-domino850-nnnn.pkg`.  
(Příklad: `lfbranch-domino850-2760.pkg`)
  - d. Zkopírujte soubor `lfbranch-domino850-nnnn.pkg` pro produkt Domino do složky **autoinstall**. Než budete pokračovat, počkejte, až se soubory zkopírují do složky **autoinstall** serveru.
2. V levé postranní nabídce rozhraní WebConfig ([https://server\\_ip\\_address:8043](https://server_ip_address:8043)) klepněte na volbu **Aktualizace softwaru**. V části „Balíky doplňků dostupné k instalaci“ se zobrazí seznam instalovatelných balíků. Pokud se žádný seznam dostupných balíků nezobrazí, počkejte několik sekund a znovu aktualizujte obrazovku. V seznamu by měl být uveden balík produktu Lotus Foundations Branch Office s názvem „Lotus Foundations Branch Office 1.1 (Team autoinstall/lfbranch-domino850-nnnn.pkg)“ nebo „Lotus Foundations Branch Office 1.1 (DVD)“.
3. Klepněte na volbu **Instalovat** u doplňku Lotus Foundations Branch Office. Přečtěte si licenční smlouvu a přijměte ji. Instalace se spustí okamžitě, celý proces instalace však může trvat až 30 minut. Stav instalace je zobrazován na stránce Stav rozhraní WebConfig v sekci **Automatická instalace**.
4. V nabídce v levé části obrazovky klepněte na položku **Stav** a přejděte do části Doplňky. Po nainstalování se nalevo od produktu zobrazí ikona upozornění, která značí, že produkt Lotus Foundations Branch Office byl úspěšně nainstalován a je připraven k nastavení serveru.



Obrázek 15. Stav doplňku



---

## Krok 6: Zajistěte konektivitu mezi serverem Lotus Foundations Branch Office Server a serverem Domino Enterprise

### *Volitelné: Vytvořte zabezpečenou síť*

V mnoha případech je vhodné nastavit mezi pobočkou a hlavní kanceláří zabezpečené síťové připojení. Součástí zabezpečeného připojení mohou být funkce VPN produktu Lotus Foundations. Pro zabezpečené připojení mezi servery lze také použít libovolný jiný hardware či software. Další informace o použití sítě VPN obsažené v produktu Lotus Foundations naleznete v kapitole *Virtuální privátní síť Příručky pro administraci produktu Lotus Foundations Branch Office*.

### Vytvoření připojení

Chcete-li vytvořit připojení mezi servery, postupujte takto:

1. Z pracovní stanice se připojte pomocí protokolu telnet k serveru Domino Enterprise. Pomocí příkazového řádku proveďte příkaz "ping" na server Lotus Foundations Branch Office. Příklad: ping keyphrase3.mycompanydev5.com  
Pokud příkaz "ping" na server Lotus Foundations Branch Office selže, kontaktujte správce lokální sítě.
2. Z pracovní stanice se připojte pomocí protokolu telnet k serveru Lotus Foundations Branch Office. Pomocí příkazového řádku proveďte příkaz "ping" na server Domino Enterprise. Příklad: ping domino.mycompany.com  
Pokud příkaz "ping" na server Domino Enterprise selže, následujícím postupem přidejte položku DNS pro server Domino Enterprise v konzole WebConfig:
  - a. Přihlaste se k serveru Lotus Foundations Branch Office na adrese URL rozhraní WebConfig pro server (<https://adresa-IP-serveru:8043>). Použijte ID a heslo uživatele **root**.
  - b. V nabídce v levé části okna vyberte volbu **DNS**.
  - c. Přejděte na kartu **Soukromé položky** tab a klepněte na volbu **Přidat soukromou položku**.
  - d. Do pole **Název** přidejte úplný název serveru Domino Enterprise. Klepněte na přepínač **Adresa (A)** (pokud dosud není vybrán).
  - e. Do pole **Hodnota** zadejte odpovídající adresu IP.
  - f. Klepněte na tlačítko **Uložit změny**.

### Přidat položku DNS

Název:	<input type="text"/>	<a href="#">?</a>
Typ položky:	<input type="radio"/> Kopírovat ze serveru názvů (NS) <input type="radio"/> Výměna pošty (MX) <input checked="" type="radio"/> Adresa (A) <input type="radio"/> Dynamické přesměrování (DR)	<a href="#">?</a>
Hodnota:	<input type="text" value="9.3.187.78"/>	<a href="#">?</a>

Obrázek 16. Přidání položky DNS

Po přidání položky DNS znovu otestujte připojení pomocí příkazu "ping".

Po vytvoření připojení přejděte k tématu "Krok 7: Zaregistrujte produkt Lotus Foundations Branch Office na serveru Domino Enterprise" na stránce 27.

---

## Krok 7: Zaregistrujte produkt Lotus Foundations Branch Office na serveru Domino Enterprise

Server Lotus Foundations Branch Office musí být zaregistrován na serveru Domino Enterprise a pro server Lotus Foundations Branch Office musí být vytvořeno ID serveru. Registrace se provádí pomocí klienta produktu Domino Administrator. Informace o použití produktu Domino Administrator naleznete v tématu Informační centrum produktů Lotus Domino a Notes.

Chcete-li registrovat a vytvořit ID serveru pro server Lotus Foundations Branch Office, postupujte takto:

1. Otevřete produkt IBM Domino Administrator, který je připojen k serveru Domino Enterprise.
2. Klepněte na kartu **Konfigurace**.
3. Rozbalte sekci **Server** a vyberte volbu **Dokument aktuálního serveru**.
4. V pravé části okna rozbalte volbu **Nástroje** → **Registrace** a vyberte volbu **Server**.
5. V okně "Zvolit certifikátor" vyberte volbu **Zadat ID a heslo certifikátoru** a klepněte na tlačítko **ID certifikátoru**.
6. V okně "Zvolit ID certifikátoru" vyhledejte soubor ID certifikátoru organizace (obvykle má název "cert.id") umístěný na serveru Domino Enterprise (pokud není již standardně vybrán). Tento soubor se obvykle nachází v datovém adresáři serveru Domino Enterprise. Zvýrazněte soubor a klepněte na tlačítko **Otevřít**. Klepněte na tlačítko **OK**.

**Pro pokročilé uživatele:** ID certifikátorů organizačních jednotek je také možno použít v případě, kdy má server Lotus Foundations Branch Office sloužit jako člen hierarchické instalace serveru Domino. Další informace o organizačních jednotkách naleznete v tématu [http://publib.boulder.ibm.com/infocenter/domhelp/v8r0/index.jsp?topic=/com.ibm.help.domino.admin85.doc/DOC/H\\_HIERARCHICAL\\_NAME\\_TREES\\_OVER.html](http://publib.boulder.ibm.com/infocenter/domhelp/v8r0/index.jsp?topic=/com.ibm.help.domino.admin85.doc/DOC/H_HIERARCHICAL_NAME_TREES_OVER.html).

**Poznámka:** Může se zobrazit "Varování týkající se informací o obnovení certifikátoru". Varování můžete ignorovat, nicméně může být vhodné provést doporučené akce. Tyto akce se netýkají registrace serveru. Zaškrtněte políčko **Toto upozornění pro toto ID certifikátoru již přístě nezobrazovat** a klepněte na tlačítko **OK**.

7. Zobrazí se okno "Registrace serverů". Klepněte na volbu **Pokračovat**.
8. V okně "Registrovat nové servery" zadejte následující informace:
  - a. Do pole **Název serveru** zadejte název pro server Domino produktu *Lotus Foundations Branch Office*.

**Poznámka:** Může být vhodné zvolit název serveru podle jeho umístění nebo funkce, například *Prodej1* nebo *Boston*, protože název serveru je částí e-mailové adresy uživatele a tato volba je trvalá.
  - b. Do pole **Název domény serveru Domino** zadejte název domény serveru *Domino Enterprise* (pokud už není standardně zadán).
  - c. V poli **Jméno administrátora serveru** klepněte na tlačítko uživatele a vyberte účet administrátora pro server Domino Enterprise (účet může být také již standardně vybrán).
  - d. Nezadávejte heslo do pole **Heslo souboru ID**.

**Poznámka:** Je důležité, abyste nezadávali heslo do pole **Heslo souboru ID**. Pokud soubor ID obsahuje heslo, server Domino produktu Branch Office o něj během spuštění požádá. Protože v tuto chvíli nemá nikdo možnost heslo zadat, instalace je nefunkční.

- e. V sekci "Umístění pro uložení ID serveru" zrušte zaškrtnutí políčka **V adresáři serveru Domino**. Zaškrtněte políčko **V souboru** a klepněte na tlačítko **Nastavit soubor ID**. Zadejte umístění nového ID serveru. Pro snazší použití je vhodné nazvat soubor ID serveru tak, aby jej bylo možné snadno rozpoznat v dalších krocích, tedy například jako název nebo umístění serveru. Klepněte na volbu **Uložit**.
9. Klepněte na tlačítko se zeleným zaškrtnutím a server Lotus Foundations Branch Office se zobrazí v dolní části dialogového okna.
10. Proces registrace opakujte tolikrát, kolik serverů Lotus Foundations Branch nyní potřebujete zaregistrovat.
11. Po dokončení přidávání serverů Lotus Foundations Branch Office do seznamu serverů, které se mají registrovat na serveru Domino Enterprise, vyberte jednotlivé servery a klepněte na tlačítko **Registrovat** nebo klepnutím na tlačítko **Registrovat všechny** zaregistrujte všechny servery v seznamu.
12. Klepněte na tlačítko **Hotovo**.

Server Lotus Foundations Branch Office je nyní zaregistrován na serveru Domino Enterprise a ID serveru Lotus Foundations Branch Office bylo vytvořeno a uloženo na lokálním pevném disku v umístění, které jste určili v kroku 8e.

---

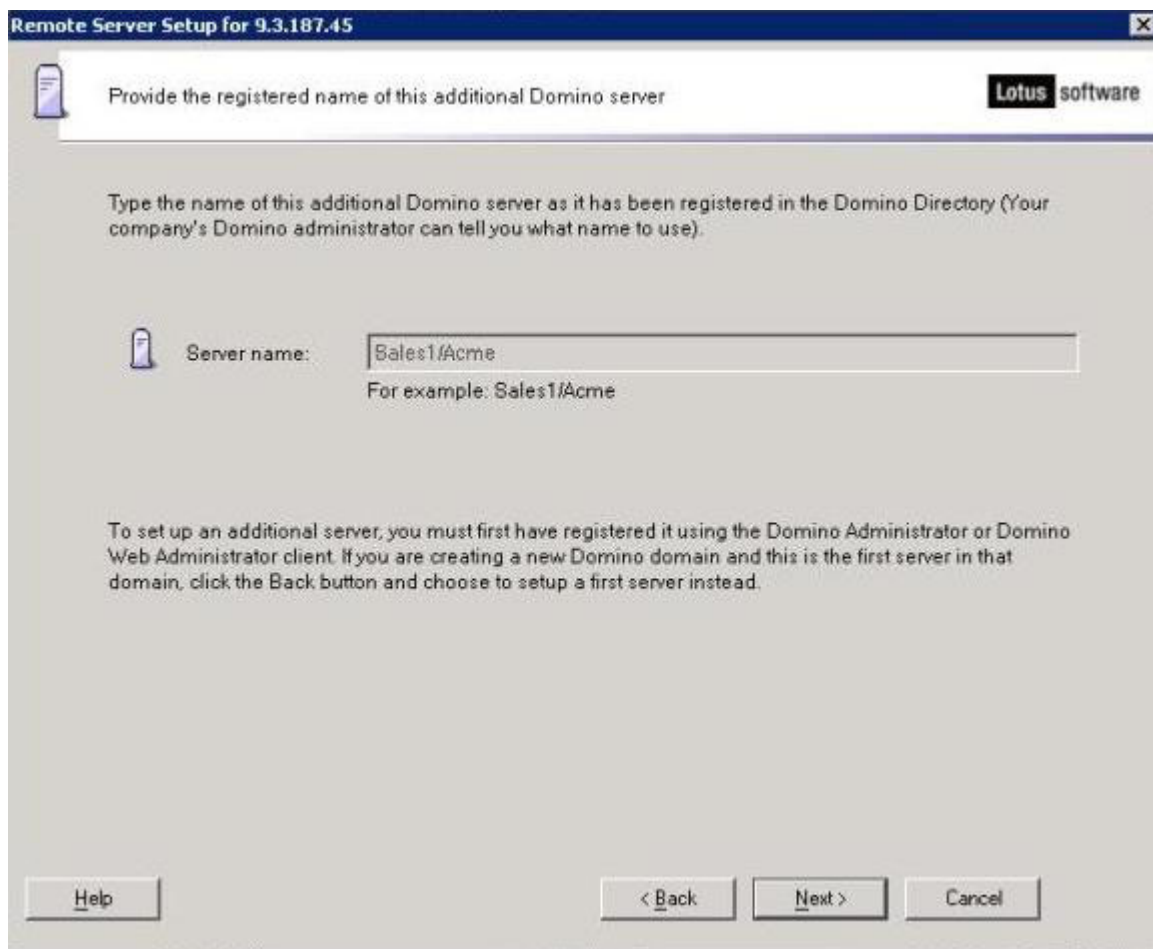
## Krok 8: Nastavte server Lotus Foundations Branch Office jako člen domény Enterprise Domino

Dále je třeba nastavit server Lotus Foundations Branch Office jako člen domény Enterprise Domino. Tyto kroky proveďte z pracovní stanice s nainstalovaným produktem Domino Administrator.

1. Vyhledejte soubor ID, který byl vytvořen pro server Lotus Foundations Branch v tématu “Krok 7: Zaregistrujte produkt Lotus Foundations Branch Office na serveru Domino Enterprise” na stránce 27 a zkopírujte jej do následujícího umístění na serveru Lotus Foundations Branch Office: \\adresa\_IP\_serveru\notes\notesdata. Soubor je používán v dalších krocích.  
Chcete-li zkopírovat soubor ID na server Lotus Foundations Branch Office, postupujte takto:
  - a. Připojte se ke sdílené položce **notesdata** na serveru Lotus Foundations Branch Office. Klepněte na volbu **Start** → **Spustit** a zadejte postupně “\”, adresu IP serveru a \notes\notesdata. Příklad: \\192.168.0.1\notes\notesdata
  - b. Zadejte ID administrátora (root) a heslo.
  - c. Vyhledejte v klientu Domino Administrator složku, ve které je umístěn soubor ID serveru Lotus Foundations Branch Office, vyberte tento soubor a zvolte možnost **Kopírovat**.
  - d. Vložte soubor do složky notesdata produktu Lotus Foundations Branch Office.
2. Vyběrem volby **Start** → **Všechny programy** → **Aplikace Lotus** → **Nastavení vzdáleného serveru** otevřete instalační program vzdáleného serveru Domino.
3. Do pole **Adresa vzdáleného hostitele** zadejte adresu IP nebo název hostitele serveru Lotus Foundations Branch Office (například keyphrase3.mycompanydev5.com) a klepněte na tlačítko **OK**. Pomocí tlačítka **Ping** otestujte konektivitu serveru.
4. Na uvítací obrazovce klepněte na tlačítko **Další**.
5. V následujícím okně klepněte na volbu **Nastavit další server** a klepněte na tlačítko **Další**.

**Poznámka:** V tomto kroku musíte vybrat volbu **Nastavit další server**, protože produkt Lotus Foundations Branch Office je navržen jako doplňkový server připojený k prostředí serveru Domino Enterprise.

6. V dalším okně instalace vyberte přepínač **Soubor ID serveru je uložen na disketě, disku CD nabo síťové jednotce** a klepněte na tlačítko **Procházet**.
7. V okně “Vybrat soubor ID serveru” vyhledejte soubor .id, který je umístěn ve složce **notesdata** produktu Lotus Foundations Branch Office (viz krok 1 v této sekci). Zvýrazněte soubor a klepněte na tlačítko **Vybrat**. Klepněte na tlačítko **Další**.
8. V následujícím okně je zobrazen název serveru Domino pro server Lotus Foundations Branch Office a název domény serveru Domino Enterprise. Klepněte na tlačítko **Další**.



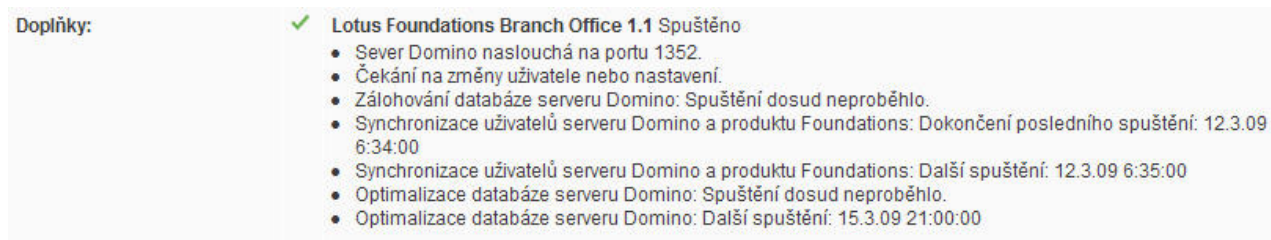
Obrázek 17. Obrazovka Instalace vzdáleného serveru

9. V následujícím okně zaškrtněte políčka **Webové prohlížeče** a **Klienti internetové pošty**. Zrušte zaškrtnutí políčka **Adresářové služby** (LDAP), pokud je tato služba řízena serverem Domino Enterprise. Klepněte na tlačítko **Další**.
10. Na obrazovce Nastavení sítě Domino klepněte na tlačítko **Přizpůsobit**. Ujistěte se, že je zaškrtnuta volba TCP/IP a že je správně vyplněn úplný název internetového hostitele. Klepněte na tlačítko **OK**.
11. Na obrazovce Nastavení vzdáleného serveru klepněte na tlačítko **Další**.
12. V následujícím okně do pole **Název dalšího serveru Domino** zadejte název serveru Domino Enterprise (například MyDomino/MyCompany). Do pole **Volitelná síťová adresa** zadejte internetový název serveru Enterprise Domino (například domino.mycompany.com). Klepněte na tlačítko **Další**.
13. V následujícím okně vyberte přepínač **Nastavit jako primární adresář serveru Domino** a klepněte na tlačítko **Další**.
14. Na obrazovce Zabezpečení serveru Domino se ujistěte, že jsou zaškrtnuta obě políčka, a klepněte na tlačítko **Další**.
15. V následujícím okně můžete zvolit vytvoření kopie souboru .id. Chcete-li tak učinit, zaškrtněte políčko, klepněte na tlačítko **Procházet** a označte, kam chcete soubor .id uložit. Až budete hotovi, klepněte na tlačítko **Další**.
16. Klepněte na tlačítko **Nastavit**. Server Domino bude nakonfigurován automaticky. Po dokončení nastavení klepněte na tlačítko **Dokončit**.

17. Po dokončení instalace budete dotázáni, zda se má vypnout produkt Domino Listening. Klepněte na tlačítko **Ano**.

**Poznámka:** Nyní musíte klepnout na tlačítko **Ano**. Pokud tak neučiníte, bude se zdát, že instalace zamrzla. Až potom, co server Domino ukončí režim naslouchání, může začít běžné fungování serveru.

18. Instalace produktu Lotus Foundations Branch Office je nyní dokončena. Chcete-li potvrdit, že server je správně nakonfigurován, přihlaste se ke konzole Lotus Foundations Branch Office WebConfig. Na obrazovce **Stav** v sekci Doplnky by mělo být u doplňku Lotus Foundations Branch Office zelené zaškrtnutí.



Obrázek 18. Úspěšně spuštěný doplněk



## Krok 9: Nastavte replikaci pro produkt Lotus Foundations Branch Office na serveru Domino Enterprise

Dále je třeba nastavit replikaci mezi serverem Lotus Foundations Branch Office a serverem Domino Enterprise. Postupujte takto:

1. Z pracovní stanice se systémem Windows otevřete produkt IBM Domino Administrator, který je připojen k serveru Domino Enterprise.
2. Klepněte na kartu **Konfigurace**.
3. Rozbalte volbu **Server** a klepněte na volbu **Připojení**. Klepněte na tlačítko **Přidat připojení**. Měla by se zobrazit karta **Základy**. Zadejte následující informace:
  - a. V poli **Zdrojový server** vyberte název hostitele a internetovou doménu serveru Domino Enterprise (pokud dosud není standardně vyplněno).
  - b. V poli **Zdrojová doména** zadejte síťovou doménu serveru Domino Enterprise (pokud dosud není standardně vyplněna).
  - c. V poli **Použít porty** klepněte na volbu **Zvolit porty**. Vyberte volbu **TCP/IP**. Klepněte na tlačítko **OK**.
  - d. V poli **Cílový server** vyberte název hostitele a internetovou doménu serveru Lotus Foundations Branch Office.  
**Poznámka:** Může malou chvíli trvat, než se ve výběru zobrazí server Lotus Foundations Branch Office.
  - e. V poli **Cílová doména** zadejte síťovou doménu serveru Lotus Foundations Branch Office.
  - f. Do pole **Volitelná síťová adresa** můžete zadat název hostitele serveru Lotus Foundations Branch Office nebo adresu IP.

Server Connection: EMAIL01/Austin/SBE to keyphrase3/SBE

Basics | Replication/Routing | Schedule | Comments | Administration

Connection type:	Local Area Network	Usage priority:	Normal
Source server:	EMAIL01/Austin/SBE	Destination server:	keyphrase3/SBE
Source domain:	SBEMail	Destination domain:	mycompanydev5.com
Use the port(s):	TCP/IP	Optional network address:	

Choose Ports...

Obrázek 19. Karta Základy

4. Klepněte na kartu **Plán**. Pokud chcete změnit výchozí nastavení, zadejte interval opakování pro replikaci.  
**Poznámka:** Plán replikace ovlivňuje, jak často dochází k replikaci adresáře Lotus Domino na server Lotus Foundations Branch Office, což určuje rychlost, s jakou se projeví změny uživatelů (přidávání, odstraňování a další) na serveru Lotus Foundations Branch Office.
5. Klepněte na tlačítko **Uložit a zavřít**.



---

## Krok 10: *Volitelné*: Nainstalujte jazykové sady pro produkt Lotus Domino

Server Lotus Foundations Branch Office je nyní nastaven; pokud však chcete nastavit server a podporu uživatelů v jiném jazyce, je třeba nainstalovat příslušné jazykové sady pro produkt Lotus Domino. Instalace jazykových sad produktu Lotus Domino umožní uživatelům používat e-mailové šablony v jejich preferovaném jazyce. Pokud jsou jazykové sady nainstalovány po registraci uživatele a chcete změnit jazyky, je nutné ručně aktualizovat e-mailovou databázi každého uživatele novou šablonou jazyka.

1. Máte-li k dispozici disk DVD, vložte do jednotky disk DVD s označením **Lotus Foundations Branch Office, Disk 3** pro jazykové sady produktu Lotus Domino.  
Pokud jste si software stáhli do pracovní stanice, postupujte takto:
  - a. Připojte se ke sdílené složce **autoinstall** na serveru Lotus Foundations. Chcete-li tak učinit, klepněte na pracovní stanici na položky **Start** → **Spustit** a zadejte řetězec '\\', za něj adresu IP serveru a pak řetězec \autoinstall, například \\192.168.0.1\autoinstall.
  - b. Zadejte ID administrátora (root) a heslo.
  - c. Najděte složku, do které jste dekomprimovali balíky softwaru Lotus Foundations Branch Office. Názvy souborů mají podobu lf-domino850-LP-kód\_jazyka.nnnn.pkg, kde parametr *kód\_jazyka* označuje dvoumístný kód příslušného jazyka. (Příklad: kód lf-domino850-LP-fr.2760.pkg označuje francouzštinu.)
  - d. Přetáhněte složku lf-domino850-LP-kód\_jazyka.nnnn.pkg pro produkt Domino do složky **autoinstall**. Než budete pokračovat, počkejte, až se do adresáře pro automatickou instalaci na serveru zkopírují všechny soubory.
2. Na adrese URL serveru v rozhraní WebConfig ([https://adresa\\_IP\\_serveru:8043](https://adresa_IP_serveru:8043)) klepněte v nabídce v levé části obrazovky rozhraní WebConfig na položku **Aktualizace softwaru**.
3. Zobrazí se seznam instalovatelných balíků. Pokud se žádný seznam dostupných balíků nezobrazí, počkejte několik sekund a znovu aktualizujte obrazovku. V seznamu by měla být uvedena jazyková sada pro produkt Lotus Domino s názvem Domino Language Pack Installer for *jazyk* (Team autoinstall/lf-domino850-LP-cc-*nnnn*.pkg).
4. Klepněte na volbu **Instalovat** u jazykové sady pro server Domino produktu Lotus Foundations Branch Office. Přečtete si licenční smlouvu a přijměte ji. Instalace se okamžitě spustí a může nějakou dobu trvat.
5. Ověřte na stránce hlavního stavu v části **Doplňky dokončení instalace**.

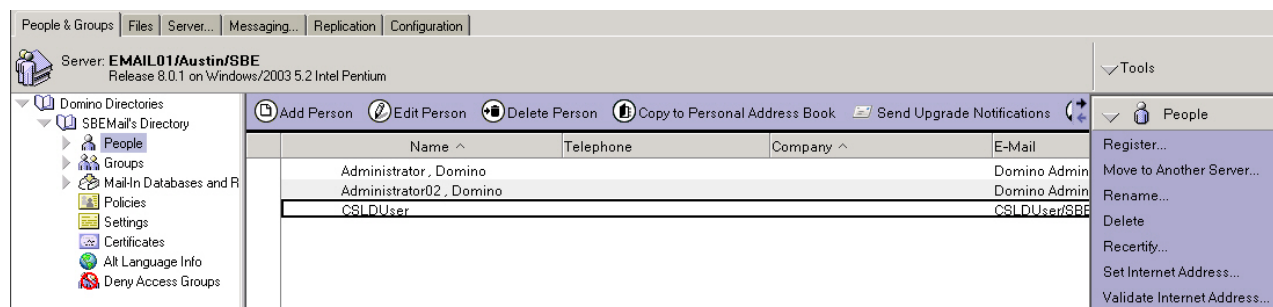
**Poznámka:** Kdykoli v budoucnu můžete přidat další jazykové sady.



## Krok 11: Vytvořte a zaregistrujte uživatele produktu Lotus Foundations Branch Office

Uživatelé produktu Lotus Foundations Branch Office je nutné registrovat pomocí produktu Domino Administrator. Chcete-li registrovat uživatele, postupujte takto:

1. Z pracovní stanice se systémem Windows otevřete produkt IBM Domino Administrator, který je připojen k serveru Domino Enterprise.
2. Klepněte na kartu **Lidé & skupiny**.



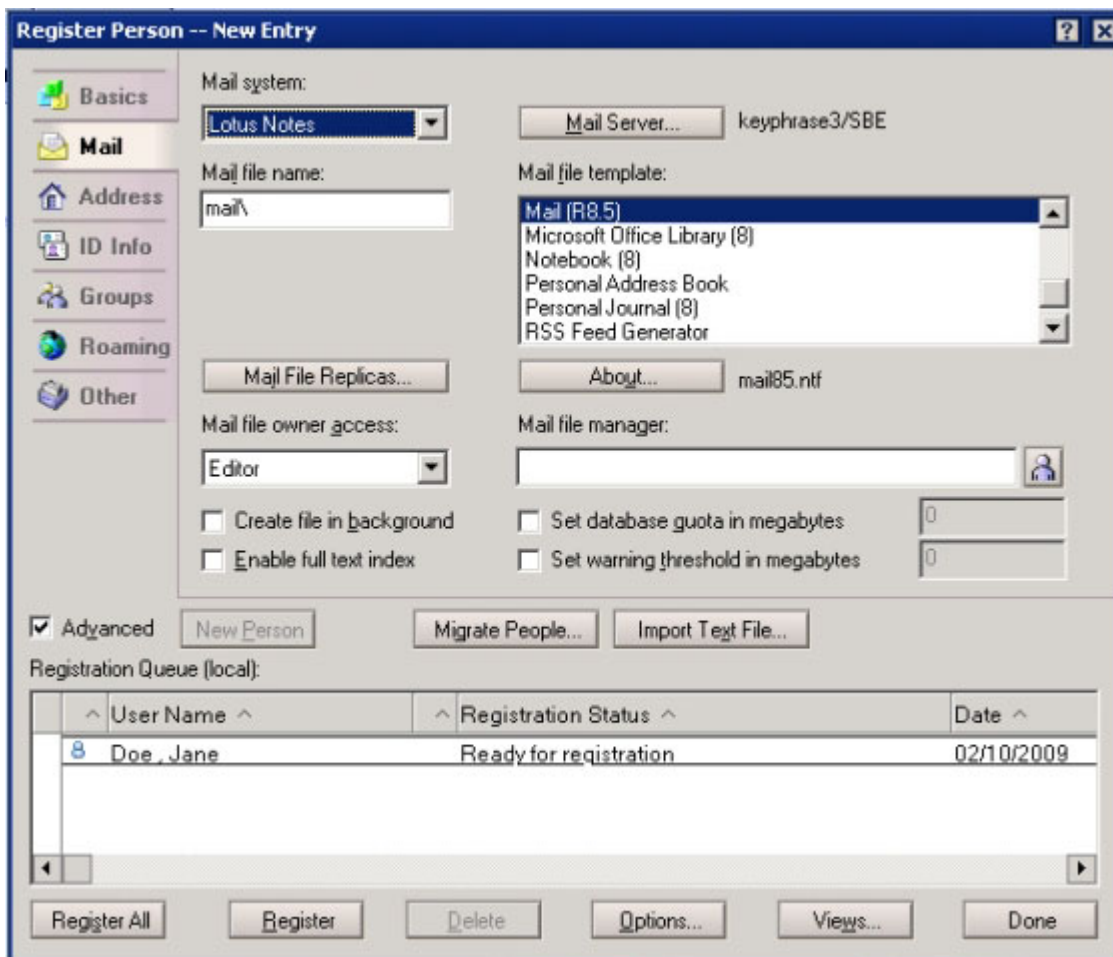
Obrázek 20. Karta Lidé & skupiny

3. V nabídce v pravé části okna rozbalte volbu **Lidé** a klepněte na tlačítko **Registrovat**. Zadejte heslo serveru Domino Enterprise a klepněte na tlačítko **Přihlásit**.

**Poznámka:** Může se zobrazit zpráva o chybě při aktualizaci certifikátů. Toto varování můžete ignorovat. Pokračujte klepnutím na tlačítko **Ano**.

4. V zobrazeném dialogovém okně Registrovat osobu postupujte následovně:
  - a. Klepněte na volbu **Registrační server** a vyberte server Domino Enterprise (pokud dosud není vybrán).
  - b. Zadejte informace do polí **Jméno**, **Příjmení** a **Heslo** a klepněte na tlačítko **Možnosti hesla**. Nastavte odolnost hesla podle administračních předvoleb a zaškrtněte políčko **Nastavit heslo síť Internet**. Klepněte na tlačítko **OK**.

**Poznámka:** Pouze uživatelé, kteří mají hesla v Internetu, se mohou přihlašovat k serveru Lotus Foundations a přistupovat k funkcím jako sdílení souborů. Heslo můžete vynechat, pokud chcete takovému přístupu zamezit. Heslo můžete také přidat později.
  - c. V hlavním dialogovém okně Registrovat osobu zaškrtněte políčko **Upřesnit**.
  - d. Vyberte kartu **Pošta**. Klepněte na volbu **Poštovní server** a v rozevíracím rámečku vyberte název serveru Lotus Foundations Branch Office, na kterém má být uložen soubor s e-mailů uživatele. Tento název **MUSÍ** být názvem serveru Lotus Domino, *nikoliv* názvem hostitele nebo adresou IP. Pokud to tak nebude, uživatel *nezíská* účet Lotus Foundations.
  - e. Vyberte volbu **Pošta (R8.5)** ze seznamu **Šablona souboru pošty**.
  - f. Vyberte kartu **Adresa** a ujistěte se, že v polích **Adresa v síti Internet** a **Doména síť Internet** je zobrazena e-mailová adresa, kterou má uživatel mít.
  - g. *Volitelné:* Pokud chce uživatel používat jiný jazyk než angličtinu, vyberte kartu **Další** a v rozevíracím rámečku **Preferovaný jazyk** vyberte jeho preferovaný jazyk.
  - h. Klepněte na tlačítko se zeleným zaškrtnutím, v rámečku **Registrační fronta** by se měl zobrazit uživatelský účet.



Obrázek 21. Uživatel připravený k registraci

- i. Klepněte na tlačítko **Registrovat**, po dokončení se zobrazí okno oznamující úspěšné dokončení registrace účtu. Klepnutím na tlačítko **OK** okno zavřete a klepněte na tlačítko **Hotovo**.

**Poznámka:** Toto dialogové okno je podobné oknu Registrace serverů, i zde můžete přidat více uživatelů do registrační fronty a pak klepnout na volbu **Registrovat všechny**.

5. Chcete-li potvrdit, že uživatel byl přidán, podívejte se do konzoly Lotus Foundations Branch Office WebConfig. Poté, co server Domino Enterprise dokončil replikaci adresáře Lotus Domino na server Lotus Foundations Branch Office (buď podle plánu replikace nastaveného v tématu “Krok 9: Nastavte replikaci pro produkt Lotus Foundations Branch Office na serveru Domino Enterprise” na stránce 33, nebo pokud ručně spustíte replikaci adresáře), se přihlaste ke konzole WebConfig.

**Poznámka:** Po replikaci může trvat až jednu minutu, než se uživatel zobrazí v rozhraní WebConfig.



6. V nabídce v levé části okna vyberte volbu **Uživatelé**. Klepněte na kartu **Uživatelé**. V seznamu by měl být nový uživatel.

## Nastavení uživatele

[Uživatelé](#) [Týmy](#) [Administrátoři](#) [Zásady pro hesla](#)

### Prohledávání uživatelů

[Hledat](#) [?](#)

	Lokální	ID uživatele	Celé jméno	Týmy	PPTP	FTP	Použité místo pro e-mail	Použité místo na disku	Akce
		jdoe	jane doe				12,0 MB	Použito 144 kB	

[Přidat uživatele](#)

[Importovat uživatele](#)

Obrázek 22. Nový uživatel v produktu Lotus Foundations Branch Office



---

## Volitelné: Přizpůsobení

### Nastavení e-mailových účtů POP a IMAP

Chcete-li nastavit produkt Lotus Foundations Branch Office pro použití protokolů IMAP a POP, musíte na serveru Domino Enterprise nakonfigurovat krátké názvy. Postupujte takto:

1. Z pracovní stanice se systémem Windows otevřete produkt IBM Domino Administrator.
2. Otevřete dokument typu Server pro server Foundations Branch Office.
3. Klepněte na kartu **Zabezpečení** a vyberte volbu **Přístup k Internetu**.
4. Změňte hodnotu pole **Internetové ověřování** na **Více variací jmen s nižším zabezpečením**.
5. Přihlaste se ke konzole WebConfig serveru Lotus Foundations Branch Office. V nabídce v levé části okna vyberte volbu **Virtuální servery**. Restartujte službu Domino zákazem a opětovným povolením doplňku Lotus Foundations Branch Office. Případně můžete restartovat server Lotus Foundations Branch Office výběrem volby **Stav** v nabídce v levé části okna, posunutím do dolní části obrazovky a klepnutím na volbu **Restartovat**.



---

## Volitelné: Instalace dalších funkcí

Produkt Lotus Foundations Branch Office obsahuje další funkce, které lze instalovat. Instalaci a konfiguraci těchto funkcí vás provedou následující referenční příručky:

- Doplněk Lotus Foundations Run: Umožňuje spouštění aplikací systému Windows na serveru Lotus Foundations. Další informace naleznete v kapitole *Doplněk Lotus Foundations Run* v *Příručce pro administraci produktu Lotus Foundations Branch Office*.
- Lotus Symphony: Další informace naleznete v kapitole *Lotus Symphony* v *Příručce pro administraci produktu Lotus Foundations Branch Office*.
- Lotus Notes: Můžete také použít klienta prostředí Lotus Notes, kterého jste distribuovali v organizaci prostřednictvím hlavní kanceláře. Další informace naleznete v kapitole *Instalace doplňku Lotus Notes* v *Příručce pro administraci produktu Lotus Foundations Branch Office*.



---

## Poznámky

Tyto informace byly vytvořeny pro produkty a služby nabízené v USA.

Společnost IBM nemusí v ostatních zemích nabídnout produkty, služby a funkce popsané v tomto dokumentu. Informace o produktech a službách, které jsou ve vaší oblasti aktuálně dostupné, získáte od místního zástupce společnosti IBM. Odkazy na produkty, programy nebo služby společnosti IBM v této publikaci nejsou míněny jako vyjádření nutnosti použití pouze uvedených produktů, programů či služeb společnosti IBM. Místo produktu, programu nebo služby společnosti IBM lze použít libovolný funkčně ekvivalentní produkt, program nebo službu, která neporušuje intelektuální vlastnická práva společnosti IBM. Ověření funkčnosti produktu, programu nebo služby pocházející od jiného výrobce je však povinností uživatele.

Společnost IBM může mít k dispozici patenty nebo podané patentové přihlášky, vztahující se k tomuto dokumentu. Vlastnictví tohoto dokumentu uživateli neposkytuje žádná licenční práva k těmto patentům. Dotazy týkající se licencí můžete posílat písemně na adresu:

IBM Director of Licensing  
IBM Corporation  
North Castle Drive  
Armonk, NY 10504-1785  
U.S.A.

Odpovědi na dotazy týkající se licencí pro dvoubajtové znakové sady (DBCS) získáte od oddělení IBM Intellectual Property Department ve vaší zemi, nebo tyto dotazy můžete zasílat písemně na adresu:

IBM World Trade Asia Corporation  
Licensing  
2-31 Roppongi 3-chome, Minato-ku  
Tokyo 106-0032, Japan

Následující odstavec se netýká Spojeného království ani jiných zemí, ve kterých je takovéto vyjádření v rozporu s místními zákony: SPOLEČNOST INTERNATIONAL BUSINESS MACHINES CORPORATION TUTO PUBLIKACI POSKYTUJE "TAK, JAK JE" BEZ JAKÝCHKOLIV ZÁRUK, VYJÁDŘENÝCH VÝSLOVNĚ NEBO VYPLÝVAJÍCÍCH Z OKOLNOSTÍ, VČETNĚ, A TO ZEJMÉNA, ZÁRUK NEPORUŠENÍ PRÁV TŘETÍCH STRAN, PRODEJNOSTI NEBO VHODNOSTI PRO URČITÝ ÚČEL. Některé právní řády u určitých transakcí nepřipouštějí vyloučení záruk výslovně vyjádřených nebo vyplývajících z okolností, a proto se na vás výše uvedené omezení nemusí vztahovat.

Uvedené údaje mohou obsahovat technické nepřesnosti nebo typografické chyby. Informace zde uvedené jsou pravidelně aktualizovány a v příštích vydáních této publikace již budou tyto změny zahrnuty. Společnost IBM má právo kdykoliv bez upozornění zdokonalovat nebo měnit produkty a programy popsané v této publikaci.

Veškeré uvedené odkazy na stránky WWW, které nespravuje společnost IBM, jsou uváděny pouze pro referenci a v žádném případě neslouží jako záruka funkčnosti těchto stránek. Materiály uvedené na těchto stránkách WWW nejsou součástí materiálů pro tento produkt IBM a použití uvedených stránek je pouze na vlastní nebezpečí.

Společnost IBM může použít nebo distribuovat jakékoli informace, které jí sdělíte, libovolným způsobem, který společnost považuje za odpovídající, bez vyžádání vašeho svolení.

Držitelé licence tohoto programu, kteří si přejí mít přístup i k takovým informacím za účelem (i) výměny informací mezi nezávisle vytvořenými programy a jinými programy (včetně tohoto) a (ii) vzájemného použití sdílených informací, mohou kontaktovat:

IBM Corporation  
Office 4360  
One Rogers Street  
Cambridge, MA 02142  
U.S.A.

Informace tohoto typu mohou být za odpovídajících podmínek dostupné. V některých případech připadá v úvahu zaplacení poplatku.

Licencovaný program popsáný v tomto dokumentu a veškerý licencovaný materiál k němu dostupný jsou společností IBM poskytovány na základě podmínek uvedených ve smlouvách IBM Customer Agreement, IBM International Program License Agreement nebo v jiné ekvivalentní smlouvě.

---

## Ochranné známky

IBM, logo IBM logo, ibm.com, Lotus a Notes jsou ochranné známky nebo registrované ochranné známky společnosti International Business Machines Corporation ve Spojených státech a případně v dalších jiných zemích. Tyto a další termíny, pro které existují ochranné známky společnosti IBM, jsou při prvním výskytu v tomto informačním materiálu označeny příslušným symbolem (® či ™). Tyto symboly označují ochrannou známku registrovanou v USA nebo ochrannou známku používanou na základě zvykového práva USA, kterou společnost IBM vlastnila v době publikace tohoto materiálu. Může se rovněž jednat o odpovídající typ ochranné známky v jiných zemích. Aktuální seznam ochranných známek společnosti IBM je k dispozici na webové stránce <http://www.ibm.com/legal/copytrade.shtml>.

Java a všechny ochranné známky založené na termínu Java jsou ochrannými známkami společnosti Sun Microsystems, Inc. ve Spojených státech a případně v dalších jiných zemích.

Linux je registrovanou je ochrannou známkou Linuse Torvaldse ve Spojených státech a případně v dalších jiných zemích.

Microsoft a Windows jsou ochranné známky společnosti Microsoft Corporation ve Spojených státech a případně v dalších jiných zemích.

UNIX je registrovanou je ochrannou známkou společnosti The Open Group ve Spojených státech a případně v dalších jiných zemích.

Názvy dalších společností, produktů nebo služeb mohou být ochrannými známkami nebo značkami služeb jiných společností.





Vytištěno v Dánsku společností IBM Danmark A/S.