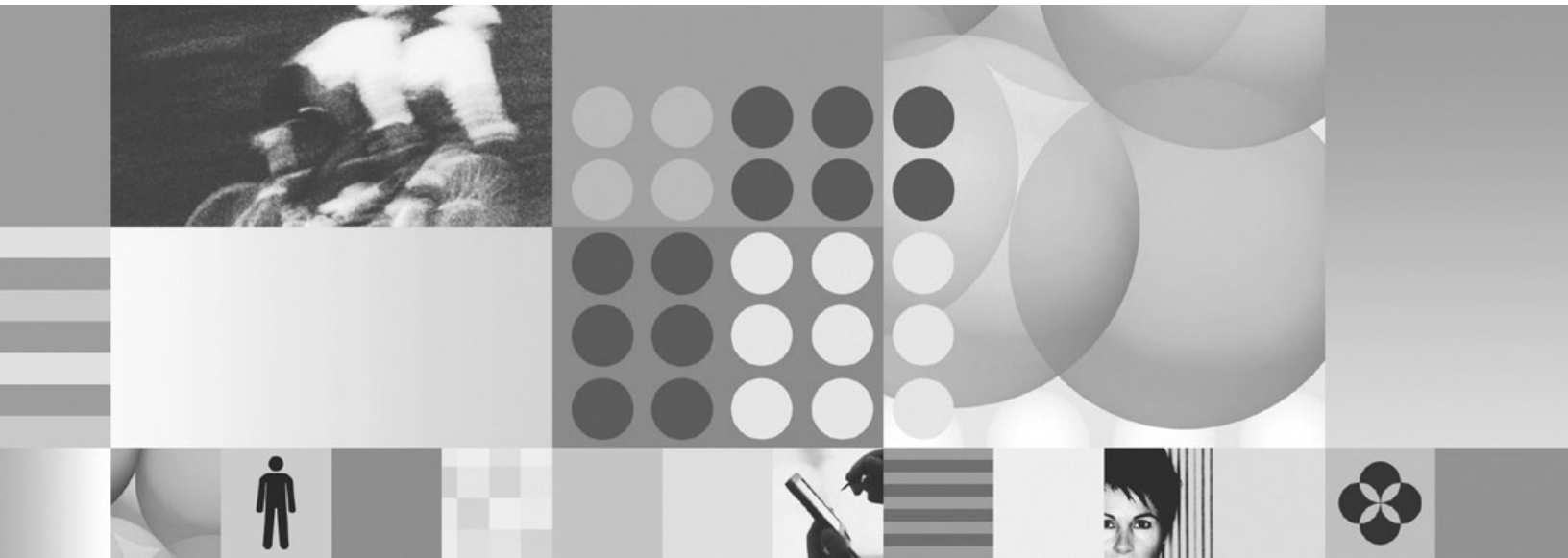






Versão 1.1 Edição 1



**Manual de Iniciação**

**Nota**

Antes de utilizar as informações contidas nesta publicação, bem como o produto a que se referem, leia as informações incluídas na secção "Avisos" na página 45.

Esta edição aplica-se à versão 1.1, edição 1 do IBM Lotus Foundations (número de produto 5724-V16) e a todas as edições subsequentes e modificações até indicação em contrário nas novas edições.

© Copyright International Business Machines Corporation 2009.

---

# Índice

<b>Introdução</b> . . . . .	<b>1</b>	<b>Passo 7: Registrar o Lotus Foundations Branch Office com o Domino Enterprise Server</b> . . . . .	<b>27</b>
<b>Antes de começar</b> . . . . .	<b>3</b>	<b>Passo 8: Configurar o servidor do Lotus Foundations Branch Office como um membro do domínio do Domino Enterprise</b> . . . . .	<b>29</b>
<b>Resumo da instalação</b> . . . . .	<b>7</b>	<b>Passo 9: Configurar a replicação do Lotus Foundations Branch Office com o Domino Enterprise Server</b> . . . . .	<b>33</b>
<b>Passos 1 e 2: Configurações de hardware do sistema</b> . . . . .	<b>9</b>	<b>Passo 10: <i>Opcional</i>: Instalar pacotes de idiomas do Lotus Domino</b> . . . . .	<b>35</b>
Passo 1: Primeira configuração do Lotus Foundations num Lotus Foundations Appliance . . . . .	9	<b>Passo 11: Configurar e registrar utilizadores do Lotus Foundations Branch Office</b> . . . . .	<b>37</b>
Descrição do Lotus Foundations Appliance . . . . .	9	<i>Opcional: Personalização</i> . . . . .	<b>41</b>
Ligar a alimentação. . . . .	12	<i>Opcional: Instalar componentes adicionais</i> . . . . .	<b>43</b>
Estabelecer ligação à rede local - Porta Ethernet 0	12	<b>Avisos</b> . . . . .	<b>45</b>
Estabelecer ligação à Internet - Portas Ethernet 1 e 2 . . . . .	13	Marcas Comerciais . . . . .	46
Sequência de arranque. . . . .	13		
Definir manualmente o endereço IP - Porta Ethernet 0 . . . . .	14		
Passo 2: Primeira configuração do Lotus Foundations em hardware de terceiros . . . . .	15		
Instalar o Lotus Foundations Core. . . . .	15		
<b>Passo 3: Criar uma conta de administrador</b> . . . . .	<b>19</b>		
<b>Passo 4: Configurar discos</b> . . . . .	<b>21</b>		
<b>Passo 5: Instalar o Lotus Foundations Branch Office</b> . . . . .	<b>23</b>		
<b>Passo 6: Estabelecer conectividade entre o Lotus Foundations Branch Office Server e o Domino Enterprise Server</b> . . . . .	<b>25</b>		



---

## Introdução

Bem-vindo ao *Manual de Iniciação do Lotus Foundations Branch Office*. Este manual foi concebido para permitir uma rápida configuração e execução do servidor básico do Lotus Foundations, abrangendo apenas os tópicos básicos de instalação, configuração e definição. O Lotus Foundations Branch Office foi concebido para ser utilizado como um servidor complementar que funciona com um Domino Enterprise Server principal existente, para efeitos de replicação do IBM Lotus Notes e de envio e recepção de mensagens de correio electrónico entre a sede da empresa e a sucursal. Presume-se que o utilizador já tem um Domino Enterprise Server configurado com capacidade para interagir com servidores do Domino secundários, bem como acesso administrativo total à infra-estrutura com a qual está a trabalhar. É fundamental ter um conhecimento profundo sobre a administração e software do Domino, de forma a assegurar a instalação bem sucedida do software.

Tenha em atenção que o Lotus Foundations Branch Office contém um servidor do Lotus Domino que pode ser utilizado tal como qualquer outro servidor do Lotus Domino. As instruções fornecidas neste documento reflectem um cenário empresarial comum. Alguns procedimentos poderão ter de ser ajustados conforme necessário, de acordo com a instalação, políticas, procedimentos ou melhores práticas.



---

## Antes de começar

Para implementar com êxito um ambiente do Lotus Foundations Branch Office, certifique-se de que possui:

- “As competências requeridas”
- “Os materiais requeridos” na página 4
- “Os nomes do servidor requeridos” na página 4

### As competências requeridas

Certifique-se de que reuniu as competências necessárias. Isto pode implicar o estabelecimento de uma equipa de implementação constituída por pessoas com uma variedade de competências, incluindo:

- Competências de administração do Domino, incluindo:
  - Um conhecimento geral das estruturas de domínio e convenções de nomenclatura do Domino
  - Familiaridade com o ambiente do Domino Enterprise Server específico ao qual o Lotus Foundations Branch Office irá estabelecer ligação
  - Se existirem modelos ou aplicações do Domino personalizadas, as competências do programador do Domino também poderão ser requeridas
- Competências de administração da rede, incluindo:
  - Um conhecimento geral sobre cada uma das topologias de rede nas quais residem o Domino Enterprise Server e o servidor do Lotus Foundations Branch Office e sobre as ligações de rede entre estes ambientes
  - A capacidade de actualizar e adicionar as entradas de DNS e os endereços IP para processar ligações de DNS entre o servidor do Lotus Foundations Branch Office e o Domino Enterprise Server
  - *Opcional*: Consoante o ambiente, poderá ser necessária uma ligação VPN (Virtual Private Network, rede privada virtual). Consulte o capítulo *Redes privadas virtuais* do *Manual de Administração do Lotus Foundations Branch Office*, para obter mais informações.
- Competências ao nível do Lotus Foundations, incluindo um conhecimento geral sobre as capacidades e funções no ambiente do Lotus Foundations. Consulte a secção “Referências do Lotus Foundations Branch Office” para obter recursos educacionais e de formação.

### Referências do Lotus Foundations Branch Office

Para obter informações mais detalhadas sobre o Lotus Foundations Branch Office, recomendamos os seguintes recursos:

- Recursos do Lotus Foundations Branch Office para administradores do Domino
- *Manual de Administração do Lotus Foundations Branch Office*
- Wiki do Lotus Foundations: Procura por ‘aprendizagem’

## Os materiais requeridos

Certifique-se de que dispõe dos seguintes itens:

Tabela 1. Lista de verificação de materiais requeridos

✓	Item
	Uma versão existente do IBM Lotus Domino Enterprise Server: 8.5, 8.0.2 ou 8.0.1.
	IBM Domino Administrator versão 8.x
	Software Lotus Foundations Branch Office.  Utilize os ficheiros descarregados a partir do sítio da IBM ou o pacote de suporte de dados apenas de software em DVD encomendado. Se tiver descarregado o software, execute os seguintes passos: <ol style="list-style-type: none"><li>1. Descompacte todos os ficheiros descarregados para uma pasta numa estação de trabalho. Por exemplo, descompacte para C:\temp\lotusfoundations. O resultado é:<ul style="list-style-type: none"><li>• Um ficheiro denominado LotusFoundations_11_#####.iso</li><li>• Várias subpastas denominadas <i>feature_name.pkg</i></li></ul></li><li>2. <i>Apenas para hardware de terceiros:</i> Localize o ficheiro denominado LotusFoundations_11_#####.iso e grave-o num CD. Identifique este disco como <b>IBM Lotus Foundations Core, Disco 1</b>. Pode utilizar qualquer software de gravação de CDs padrão. Irá utilizar este CD para efectuar o arranque do servidor de forma a iniciar o processo de instalação.</li></ol>
	Cliente do Windows XP ou Vista com o seguinte software instalado: <ul style="list-style-type: none"><li>• Domino Administrator</li><li>• Programa de configuração de servidor remoto (uma opção de instalação aquando da instalação do Domino Administrator)</li></ul>
	Chave de activação do Lotus Foundations Branch Office.  Para activar todas as funções adquiridas, é necessário introduzir uma chave de activação do software durante a configuração inicial ou durante os primeiros 30 dias após a instalação. Por predefinição, o Lotus Foundations Branch Office funciona no modo experimental durante 30 dias. Até o Lotus Foundations ser activado, algumas funções permanecem inactivas. A chave de activação é enviada por correio electrónico. Se não receber a chave de activação, telefone para o número +1.866.384.8324 e seleccione a opção 2.
	Hardware que cumpre os requisitos de hardware do sistema
	Os nomes do servidor requeridos (consulte o tópico “Os nomes do servidor requeridos” para obter detalhes)
	Serviço da Internet para activação

## Os nomes do servidor requeridos

Antes de iniciar a configuração com o Domino Enterprise Server, certifique-se de que estabeleceu os nomes e endereços correctos para os servidores. Para obter informações sobre os nomes de domínio utilizados no Lotus Foundations, consulte o capítulo *Serviços de nome de domínio* do *Manual de Administração do Lotus Foundations Branch Office*.

É necessário saber os nomes do Domino Enterprise Server apresentados na seguinte tabela antes de continuar. Os nomes do servidor do Lotus Foundations Branch Office indicados na tabela são atribuídos no “Passo 5: Instalar o Lotus Foundations Branch Office” na página 23 e “Passo 7: Registrar o Lotus Foundations

Branch Office com o Domino Enterprise Server” na página 27. Poderá imprimir esta tabela e utilizá-la durante a execução destes passos.

Tabela 2. Nomes do servidor

Nome do servidor	Exemplo do nome do servidor	Nome do servidor do utilizador
Nome de Internet do Domino Enterprise Server <sup>1</sup>	domino.mycompany.com	
Nome de Domino do Domino Enterprise Server	MyDomino/MyCompany	
Nome de Internet do servidor do Lotus Foundations Branch Office <sup>1</sup> (este é atribuído no “Passo 5: Instalar o Lotus Foundations Branch Office” na página 23)	keyphrase3.mycompanydev5.com	
Nome de Domino do servidor do Lotus Foundations Branch Office (este é atribuído no “Passo 7: Registar o Lotus Foundations Branch Office com o Domino Enterprise Server” na página 27)	Sales1	

<sup>1</sup>Cada um dos nomes de Internet pode apresentar dois formatos. Se estiver a utilizar a Internet com base em DNS público, utilize nomes de sistema central totalmente qualificados. Se estiver a executar estes passos numa VPN ou se tiver configurado entradas de DNS para os nomes de sistema central, não é necessário atribuir nomes de sistema central totalmente qualificados. Contudo, nenhum dos nomes deve corresponder a um endereço IP. Para obter o nome do sistema central totalmente qualificado do servidor do Lotus Foundations Branch Office, após executar o “Passo 5: Instalar o Lotus Foundations Branch Office” na página 23, inicie sessão na consola do WebConfig ([https://server\\_ip\\_address:8043](https://server_ip_address:8043)). Faça clique em **Rede local** no menu à esquerda. A combinação dos campos **Nome do sistema central** e **Nome do domínio** corresponde ao respectivo nome do sistema central totalmente qualificado.

## Configuração da rede local

Configuração da rede local	
<div style="display: flex; justify-content: space-between; border-bottom: 1px solid #ccc; padding-bottom: 5px;"> <span>Configuração básica</span> <span>Opções do servidor DHCP</span> <span>Configuração avançada</span> </div>	
Nome do sistema central:	keyphrase3
Nome do domínio:	mycompanydev5

Figura 1. Configuração da rede local



---

## Resumo da instalação

A instalação deve demorar aproximadamente 60 a 90 minutos. Existem diversas tarefas que são divididas em vários passos.

*Tabela 3. Resumo de tarefas*

Passo	Tarefa
1 e 2	Após executar as Configurações de hardware do sistema, poderá Instalar e configurar o Lotus Foundations Core
3	Criar uma conta de administrador
4	Configurar discos
5	Instalar o Lotus Foundations Branch Office
6	Estabelecer conectividade entre o Lotus Foundations Branch Office Server e o Domino Enterprise Server
7	Registrar o Lotus Foundations Branch Office com o Domino Enterprise Server
8	Configurar o domínio do Lotus Foundations Branch Office com o Domino Enterprise Server
9	Configurar a replicação do Lotus Foundations Branch Office com o Domino Enterprise Server
10	<i>Opcional:</i> Instalar pacotes de idiomas para o Lotus Domino
11	Configurar e registrar utilizadores do Lotus Foundations Branch Office
12	<i>Opcional:</i> “ <i>Opcional: Personalização</i> ” na página 41 e “ <i>Opcional: Instalar componentes adicionais</i> ” na página 43



---

## Passos 1 e 2: Configurações de hardware do sistema

O Lotus Foundations é executado numa de duas configurações de hardware suportadas:

- Configuração 1: Lotus Foundations Appliance
- Configuração 2: Hardware de terceiros

---

### Passo 1: Primeira configuração do Lotus Foundations num Lotus Foundations Appliance

Para efectuar uma configuração inicial de um Lotus Foundations Appliance, apenas é necessário ligar o mesmo, bem como estabelecer ligação à rede local e à Internet.

#### Descrição do Lotus Foundations Appliance

O Lotus Foundations Appliance é composto pelos seguintes componentes:

1. Lotus Foundations Appliance
2. Plataforma do Lotus Foundations (sistema operativo) pré-carregado.
3. DVD do software Lotus Foundations Start (licença experimental de 30 dias incluída, requer a aquisição de uma chave de activação e licença de software em separado para utilizar o software após o período experimental de 30 dias).
4. *Manual de Iniciação do Lotus Foundations* (1)
5. Chaves do tabuleiro amovível (2)
6. Chaves de porta lateral (2)
7. Cabo da fonte de alimentação (1)

#### Vista anterior



Figura 2. Vista anterior do Lotus Foundations Appliance

Para visualizar o botão de alimentação do servidor, o ecrã LCD e o disco idb, prima suavemente a parte lateral da porta (para a direita) para desbloquear a porta e abrir a mesma. Para remover a cobertura biselada inferior que contém a(s)

unidade(s) de disco rígido de comutação inteligente, prima o botão localizado na cobertura biselada inferior e remova cuidadosamente a cobertura biselada da estrutura do servidor.

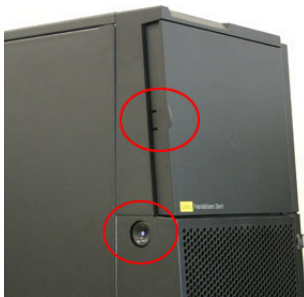


Figura 3. Vista do ecrã LCD no Lotus Foundations Appliance

Após a abertura da porta e a remoção da cobertura biselada anterior, o servidor terá o seguinte aspecto:

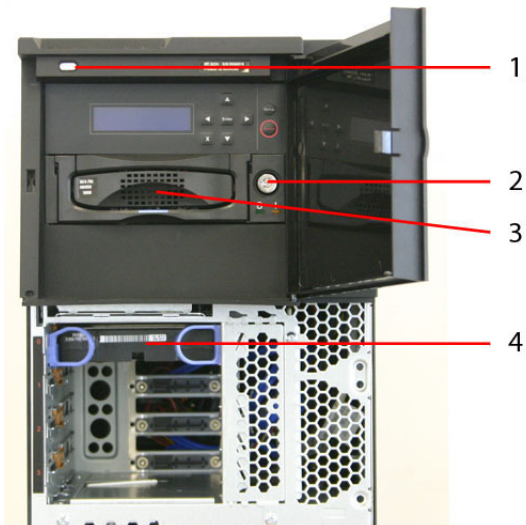


Figura 4. Aparelho com a porta aberta

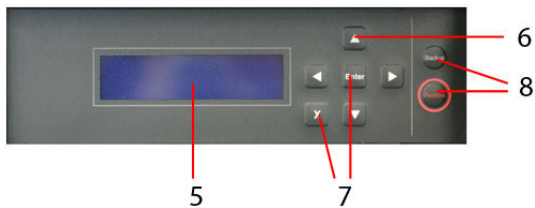


Figura 5. Ecrã LCD

1. **Botão de alimentação** - liga e desliga o servidor
2. **Fecho de segurança do disco idb amovível** - bloqueia o painel anterior para impedir o acesso físico

3. **Disco idb amovível** - tabuleiro idb amovível configurado como o disco IDB
4. **Discos principais amovíveis** - alojam as unidade de disco rígido num suporte de comutação simples configurado como o conjunto de discos principal
5. **Ecrã LCD** - apresenta o estado do Lotus Foundations Appliance
6. **Setas de direcção** - utilizadas para executar comandos a partir do painel de controlo
7. **Botões Enter e Cancelar** - utilizados para executar comandos a partir do painel de controlo
8. **Botões Backup e Restore** - utilizados para iniciar os procedimentos de cópia de segurança e restauro

### Vista posterior

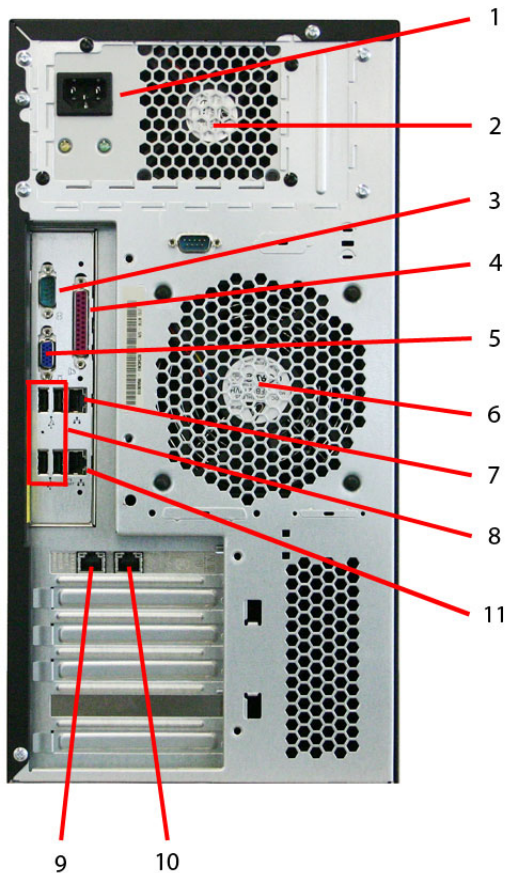


Figura 6. Vista posterior do Lotus Foundations Appliance

1. **Tomada de alimentação** - local onde é ligado o cabo de alimentação
2. **Ventoinha da fonte de alimentação** - permite o arrefecimento dos componentes internos
3. **Porta série** - para um modem de acesso telefónico externo
4. **Porta para impressora paralela** - utilizada para uma impressora partilhada
5. **Porta VGA** - utilizada para ligar um monitor ao servidor
6. **Ventoinha de arrefecimento principal** - permite o arrefecimento adicional dos componentes internos

7. **Porta Ethernet 2** - utilizada para estabelecer ligação a um segmento da LAN ou à Internet
8. **Portas USB** - reservadas para utilização futura
9. **Porta Ethernet 1** - utilizada para estabelecer ligação a um segmento da LAN ou à Internet
10. **Porta Ethernet 0** - utilizada para estabelecer ligação à rede local (LAN)
11. Reservada para utilização futura.

## Ligar a alimentação

1. Certifique-se de que o Lotus Foundations Appliance tem uma ventilação adequada. Coloque a parte posterior da unidade a uma distância de, pelo menos, 30 cm da parede. Certifique-se de que a parte anterior da unidade está facilmente acessível.
2. Ligue uma extremidade do cabo de alimentação à tomada de alimentação na parte posterior do Lotus Foundations Appliance.
3. Ligue a outra extremidade do cabo a uma tomada de alimentação padrão.

## Estabelecer ligação à rede local - Porta Ethernet 0

1. Ligue uma extremidade de um cabo Ethernet à porta Ethernet 0 localizada na parte posterior do Lotus Foundations Appliance.



Figura 7. Vista da porta Ethernet 0

2. Ligue a outra extremidade do cabo ao computador de rede local (LAN). A porta Ethernet 0 não deve estar ligada a um encaminhador que fornece acesso à Internet. Esta porta Ethernet 0 é geralmente reservada para acesso interno (rede local).

## Estabelecer ligação à Internet - Portas Ethernet 1 e 2

As portas Ethernet 1 e 2 são utilizadas para estabelecer ligação à Internet ou a outros segmentos da rede local (LAN). Utilize um cabo Ethernet para estabelecer ligação ao dispositivo de encaminhamento de Internet de alta velocidade. Este pode corresponder a uma ligação directa à Internet, a um cabo ou modem DSL ou a um encaminhador.



Figura 8. Vista das portas Ethernet 1 e 2

Para obter informações sobre configurações mais avançadas ou sobre a utilização de um modem de acesso telefónico externo, consulte o *Manual de Administração do Lotus Foundations Branch Office*.

## Sequência de arranque

1. Prima o botão de alimentação localizado na parte anterior do Lotus Foundations Appliance.
2. O arranque do Lotus Foundations Appliance demora alguns momentos. Durante o arranque, observe a seguinte sequência de eventos:
  - A unidade de disco rígido e as ventoinhas são iniciadas.
  - O Lotus Foundations Appliance emite um sinal sonoro várias vezes.
  - O ecrã LCD fica activo à medida que o software é carregado.
3. Não efectue qualquer procedimento no Lotus Foundations Appliance enquanto este detecta o respectivo ambiente e configura automaticamente os respectivos parâmetros de rede. São apresentadas mensagens a indicar o tipo de identificação da rede que está a ser efectuada no painel de apresentação. Após um breve período de tempo, é apresentado o endereço IP (Internet protocol, Protocolo da Internet) seleccionado automaticamente pelo Lotus Foundations Appliance. O número baseia-se na rede local (LAN) à qual o mesmo está ligado e tem um aspecto semelhante a: 192.168.0.1

4. Quando a sequência de arranque estiver concluída, o painel de apresentação indica o estado de vários sistemas do Lotus Foundations Appliance. A primeira linha no painel de apresentação indica o endereço IP do Lotus Foundations Appliance. A segunda linha apresenta mensagens alternadas a indicar a data e a hora actuais, bem como a versão do sistema operativo. Poderá continuar a configuração assim que visualizar um endereço IP no painel de apresentação. Caso o Lotus Foundations Appliance não consiga detectar um endereço IP apropriado para a LAN, é necessário definir manualmente o endereço IP do servidor. Consulte o tópico “Definir manualmente o endereço IP - Porta Ethernet 0” para obter mais informações.

## Definir manualmente o endereço IP - Porta Ethernet 0

Siga estas instruções se:

- O Lotus Foundations Appliance não conseguir seleccionar automaticamente um endereço IP.
- Pretender alterar manualmente o endereço IP seleccionado.
  1. Prima o botão Enter no painel de controlo anterior. É apresentado o seguinte menu:

```
MENU [Net] Info
Dialer System
```
  2. [Net] já está seleccionado. Prima o botão Enter. É apresentado o seguinte menu:

```
NETWORK [IP addr]
Netmask DHCP
```
  3. [IP addr] já está seleccionado. Prima o botão Enter. É apresentado o endereço IP actual (por ex. 192.168.0.1). Se o Lotus Foundations não conseguir seleccionar um endereço IP, será apresentado o valor 0.0.0.0.
  4. Para alterar o valor do endereço IP:
    - a. Utilize as setas de direcção para a esquerda e para a direita para mover o cursor entre os dígitos.
    - b. Utilize as setas de direcção para cima e para baixo para aumentar ou diminuir o valor de um dígito.
    - c. Prima o botão Enter para guardar o novo endereço IP.
  5. Utilizando as setas de direcção, navegue até **Netmask**. Prima Enter. É apresentada a máscara de rede predefinida (255.255.255.0).
  6. Para alterar o valor da máscara de rede:
    - a. Utilize as setas para a esquerda e para a direita para mover o cursor entre os dígitos.
    - b. Utilize as setas para cima e para baixo para aumentar ou diminuir o valor de um dígito.
    - c. Prima o botão Enter para guardar a nova máscara de rede.

**Nota:** Na maioria dos casos, não é necessário alterar o número predefinido da máscara de rede.

  7. Regresse ao ecrã do painel anterior padrão premindo o botão **Cancelar** duas vezes.

Avance para o tópico “Passo 3: Criar uma conta de administrador” na página 19.

---

## Passo 2: Primeira configuração do Lotus Foundations em hardware de terceiros

O Lotus Foundations inclui funcionalidades de diagnóstico para ajudar a determinar a compatibilidade do hardware. Os requisitos de hardware de terceiros são os seguintes:

- Sistema baseado em x86
- Pelo menos um disco rígido. São necessárias, pelo menos, duas unidades de disco rígido para criar uma cópia de segurança dos dados.
- Pelo menos um placa de interface de rede (NIC, Network Interface Card). São necessárias duas placas de rede, caso esta seja a porta de ligação de rede.
- Unidade de DVD
- Placa de vídeo baseada em VGA
- 2 GB de RAM
- Monitor
- Teclado

O hardware de terceiros não pode conter quaisquer outras aplicações, ficheiros ou ambiente operativo. Recomenda-se a utilização de um disco novo. Além disso, recomenda-se vivamente que consulte a documentação de referência específica do hardware. O Lotus Foundations Start começa por instalar o sistema operativo base e substitui quaisquer dados existentes na unidade de disco. O processo de configuração também configura as unidades de disco.

Antes de iniciar a instalação no hardware de terceiros, é necessário alterar o BIOS do sistema para se certificar de que é possível efectuar o arranque a partir do DVD. Pode efectuar esta alteração através das definições de arranque no BIOS do sistema. Altere a ordem de prioridade de arranque para:

- Primeiro dispositivo de arranque: CD (ou DVD)
- Segundo dispositivo de arranque: unidade de disco rígido

O Lotus Foundations é instalado nos discos rígidos após a configuração dos mesmos.

### Instalar o Lotus Foundations Core

**Nota:** A instalação do Lotus Foundations Core destina-se apenas a hardware de terceiros. Se estiver a utilizar um Lotus Foundations Appliance, avance para o tópico “Passo 3: Criar uma conta de administrador” na página 19.

### Configurar o servidor

Execute os seguintes passos para configurar o servidor do Lotus Foundations em hardware de terceiros:

1. Ligue o cabo de alimentação à alimentação principal.
2. Estabeleça uma ligação à Internet utilizando um dos seguintes métodos:
  - a. Se tiver apenas uma porta Ethernet, ligue a porta ao dispositivo da Internet, tal como um encaminhador, um modem por cabo ou um modem DSL.
  - b. Se tiver duas portas Ethernet, ligue a porta Ethernet, eth0, no servidor à rede local, a um comutador de LAN ou encaminhador.

- c. Se o servidor do Lotus Foundations estiver a estabelecer ligação directamente à Internet, ligue o dispositivo da Internet, tal como um encaminhador, um modem por cabo ou um modem DSL através da porta Ethernet, eth1.
3. Ligue um monitor e teclado aos conectores apropriados no servidor.
4. Prima o botão de alimentação e ligue o servidor.
5. Certifique-se de que o sistema está configurado para arrancar a partir de um CD/DVD.
6. Introduza o CD/DVD denominado **IBM Lotus Foundations Core, Disco 1** na unidade de CD/DVD do servidor.
7. Reinicialize o servidor para que este efectue o arranque a partir do CD/DVD.

## Instalação e configuração básicas do Lotus Foundations

Para efectuar uma configuração básica do Lotus Foundations, execute os seguintes passos:

1. Quando o servidor estiver a arrancar a partir do CD/DVD, seleccione a opção 1, **Launch Lotus Foundations**, introduzindo 1 e premindo **Enter**. Se não seleccionar uma opção, o Lotus Foundations é automaticamente carregado após 10 segundos. Este passo pode demorar alguns minutos, pelo que o ecrã poderá ficar em branco durante este período de tempo.
2. Após o carregamento do Lotus Foundations, é apresentado o seguinte pedido de informação na parte inferior da caixa **Use WebConfig Instead**:  
Press ENTER to begin...  
Prima Enter. É apresentado um ecrã de configuração.



Figura 9. Consola do servidor do Lotus Foundations

3. *Opcional*: Se o servidor do Lotus Foundations não conseguir seleccionar um endereço IP (a caixa de estado da consola continua a

apresentar a mensagem Choosing Address) ou se pretender alterar o endereço IP seleccionado, pode definir o endereço IP a partir do menu da consola:

- a. Seleccione **IP Address** na caixa **Main Menu** no ecrã de configuração.
- b. Ser-lhe-á solicitado que introduza um novo endereço IP. Introduza o novo endereço IP e prima Enter.
- c. Confirme o novo endereço IP premindo Y.



Figura 10. Definir o endereço IP a partir da consola do servidor do Lotus Foundations

4. Para começar, é atribuído um nome de servidor aleatório ao servidor. Pode alterar este nome antes de instalar o Lotus Foundations Start. Tome nota do URL do WebConfig indicado na caixa **Status**. Este corresponde ao endereço IP da rede local (eth 0) do servidor. O WebConfig corresponde a uma consola utilizada para gerir o servidor do Branch Office. Este endereço IP é necessário para iniciar sessão no WebConfig e concluir a configuração do servidor.

Avance para o tópico “Passo 3: Criar uma conta de administrador” na página 19.



## Passo 3: Criar uma conta de administrador

O Lotus Foundations é gerido através de uma interface baseada na Web denominada WebConfig. Pode aceder ao WebConfig no servidor através de `https://server_ip_address:8043/`. Para criar uma conta de administrador, execute os seguintes passos a partir de um navegador da Web numa estação de trabalho ligada à mesma rede que o servidor:

1. Leia o endereço IP na consola do servidor do Lotus Foundations. Para efeitos de demonstração, é utilizado o endereço IP 192.168.0.1.
2. Abra um navegador da Web numa estação de trabalho e introduza o seguinte URL `https://server-ip-address:8043/`. Por exemplo: `https://192.168.0.1:8043`
3. Seleccione um idioma predefinido. Leia e aceite as licenças nos próximos dois ecrãs. É apresentada a página Criar conta de administrador.



**Lotus Foundations**

### Criar conta de administrador

Antes de poder utilizar o servidor, terá de criar uma Conta de administrador. Os campos de palavra-passe e de domínio são obrigatórios.

Idioma predefinido:

ID do utilizador:

Nome completo:

Palavra-passe:

Reintroduzir a palavra-passe:

O nome do domínio:

Chave de activação:  
(deixar em branco para continuar em modo experimental)

Figura 11. Criar uma conta de administrador

4. Para criar uma conta de administrador, mantenha o ID de utilizador definido como **root**. Introduza uma palavra-passe válida e reintroduza a palavra-passe. Tome nota desta palavra-passe para o caso de se esquecer da mesma. Aviso: o ID de utilizador do administrador tem de ser **root**. Posteriormente, poderá criar contas de administrador adicionais.
5. Introduza um nome do domínio da Internet. Nesta fase é possível introduzir qualquer nome do domínio da Internet. O nome do domínio da Internet efectivo da organização é requerido antes da instalação do Lotus Foundations Branch Office.
6. Introduza a chave de activação do software no campo **Chave de activação**. Para obter mais informações sobre esta questão, consulte o *Manual de Administração do Lotus Foundations Branch Office*.
7. Faça clique em **Guardar alterações**. É apresentada a página Conta de administrador criada.
8. Faça clique em **Iniciar sessão**. Utilize o ID de utilizador **root** e a palavra-passe que acabou de criar para iniciar sessão no WebConfig. O WebConfig continua a definição e configuração do servidor.

### Introduzir ou alterar uma chave de activação posteriormente

Existem dois motivos pelos quais poderá ter de efectuar este procedimento:

1. Não tinha a chave de activação quando efectuou a instalação inicial.
2. Pretende alterar uma chave de activação existente já instalada.

Em ambos os casos, execute os seguintes passos:

1. Abra um navegador da Web na estação de trabalho e acesse a [https://server\\_ip\\_address:8043/](https://server_ip_address:8043/).
2. Introduza o ID de utilizador do administrador **root** e a palavra-passe.
3. Faça clique em **Actualização de software** no menu à esquerda do WebConfig.



Figura 12. Selecção do menu *Actualização de software* do WebConfig

4. Edite a secção **Registo do Foundations** e introduza a chave de activação. Guarde as alterações.

---

## Passo 4: Configurar discos

Execute os seguintes passos para configurar os discos num servidor do Lotus Foundations:

1. Na página principal do WebConfig, seleccione a ligação **Estado** à esquerda. A secção **Estado do disco** na tabela **Estado dos serviços** apresenta a indicação que os discos ainda não foram configurados. Existem duas opções para a configuração de discos:
  - RAID (sem cópia de segurança) - configura todos os discos numa matriz RAID
  - RAID mais idb (cópia de segurança) - configura todos excepto o último disco numa matriz RAID e configura o último disco como o disco de cópia de segurança.

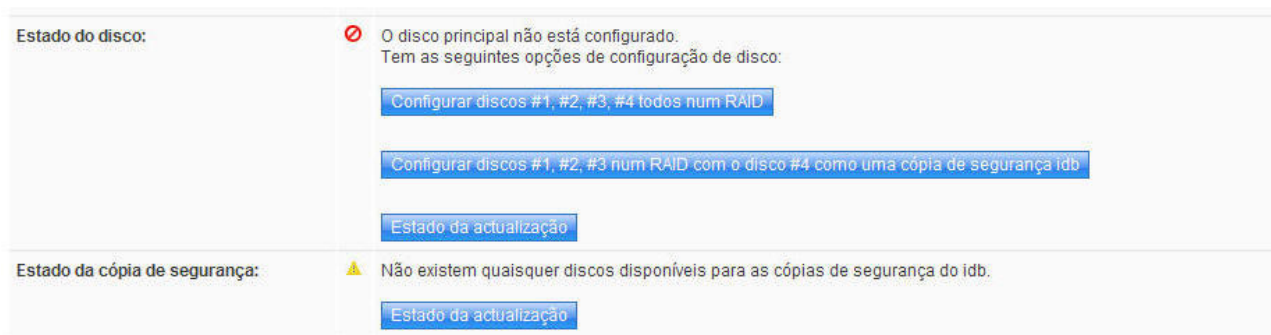


Figura 13. Opções de estado do disco apresentadas na consola WebConfig

2. Faça clique na ligação apropriada para configurar os discos.
  - Por exemplo, se tiver dois discos, a secção **Estado do disco** apresenta a mensagem "O disco principal não está configurado. Pode configurar os discos #1, #2 todos num RAID ou o disco #1 como um disco autónomo e o disco #2 como um disco de cópia de segurança idb." Se tiver três discos, a secção **Estado do disco** apresenta a mensagem "O disco principal não está configurado. Pode configurar os discos #1, #2, #3 todos num RAID ou os discos #1, #2 num RAID e o disco #3 como um disco de cópia de segurança idb." Um servidor do Lotus Foundations pode incluir até 6 unidades e um servidor de terceiros poderá incluir mais.
  - Para uma configuração de RAID, faça clique em **Todos num RAID**. Se pretender activar a cópia de segurança idb, faça clique em **Disco #2 como um disco de cópia de segurança idb**.
  - Se seleccionar uma configuração de RAID, a matriz RAID começa a ser criada. Este processo não afecta de modo perceptível o desempenho do Lotus Foundations.

<b>Estado do disco:</b>	⚠ Configuração de disco em curso... A formatar o disco principal (100% concluído)
<b>Estado da cópia de segurança:</b>	⚠ Não existem quaisquer discos disponíveis para as cópias de segurança do idb.
<a href="#">Estado da actualização</a>	

Figura 14. Configuração do disco em curso

Para obter mais informações sobre a configuração de discos, consulte o *Manual de Administração do Lotus Foundations Branch Office*.

## Reinicializar

As actualizações de estado para a configuração do disco são apresentadas na secção **Estado do disco** da página de estado do WebConfig. Quando a configuração dos discos estiver concluída é apresentada uma mensagem aqui. Após a configuração dos discos, execute os seguintes passos:

1. Encerre o servidor.
2. *Apenas para hardware de terceiros:* Remova o CD/DVD.
3. Ligue o servidor.

O servidor deverá efectuar agora o arranque directamente a partir dos discos configurados.

---

## Passo 5: Instalar o Lotus Foundations Branch Office

Quando o servidor do Lotus Foundations estiver configurado e em execução, execute os seguintes passos:

1. Se tiver uma unidade de DVD, introduza o DVD denominado **Lotus Foundations Branch Office Disco 2** no servidor.  
Se tiver descarregado o software para uma estação de trabalho, execute os seguintes passos:
  - a. Aceda à partilha de ficheiros **autoinstall** no servidor do Lotus Foundations. Para tal, a partir de uma estação de trabalho, faça clique em **Iniciar** → **Executar** e, em seguida, introduza '\\' seguido do endereço IP do servidor, seguido de \autoinstall. Por exemplo: \\192.168.0.1\autoinstall
  - b. Introduza a conta e a palavra-passe administrativas para o servidor do Lotus Foundations (por exemplo, root).
  - c. Localize a pasta para onde descompactou o pacote do Lotus Foundations Branch Office. A convenção de nomenclatura é lfbranch-domino850-*nnnn*.pkg. (Por exemplo, lfbranch-domino850-2760.pkg)
  - d. Copie o ficheiro lfbranch-domino850-*nnnn*.pkg do Domino para a pasta **autoinstall**. Aguarde até os ficheiros serem copiados para a pasta **autoinstall** do servidor antes de continuar.
2. Faça clique em **Actualização de software** no menu à esquerda do WebConfig ([https://server\\_ip\\_address:8043](https://server_ip_address:8043)). Na secção "Pacotes de suplementos disponíveis para instalação", é apresentada uma lista dos pacotes passíveis de instalação. Se não existir qualquer lista de pacotes disponíveis, aguarde alguns segundos e actualize o ecrã novamente. O pacote do Lotus Foundations Branch Office deve ser apresentado como: "Lotus Foundations Branch Office 1.1 (Equipa autoinstall/lfbranch-domino850-*nnnn*.pkg)" ou "Lotus Foundations Branch Office 1.1 (DVD)."
3. Faça clique em **Instalar** junto ao suplemento do Lotus Foundations Branch Office. Leia e aceite os acordos de licença. A instalação é iniciada imediatamente, mas a totalidade do processo de instalação poderá demorar até 30 minutos. O estado da instalação é apresentado na secção **Instalação automática** da página Estado do WebConfig.
4. Faça clique em **Estado** no menu à esquerda e percorra a secção Suplementos. É apresentado um ícone de aviso à esquerda do produto após a instalação, para indicar que o Lotus Foundations Branch Office está em execução e preparado para a configuração do servidor.



Figura 15. Estado do suplemento



---

## Passo 6: Estabelecer conectividade entre o Lotus Foundations Branch Office Server e o Domino Enterprise Server

### *Opcional: Estabelecer uma rede segura*

Em várias situações poderá pretender configurar uma ligação de rede segura entre a sucursal e a sede da empresa. Uma parte dessa ligação segura pode corresponder às funções de VPN do Lotus Foundations. Em alternativa, pode utilizar qualquer outro hardware ou software de rede para esta ligação segura entre sítios. Para obter mais informações sobre a utilização da VPN incluída no Lotus Foundations, consulte o capítulo *Redes privadas virtuais* do *Manual de Administração do Lotus Foundations Branch Office*.

### **Estabelecer ligações**

Para estabelecer ligações entre os servidores, execute os seguintes passos:

1. Numa estação de trabalho, execute o comando telnet para o Domino Enterprise Server. Utilize uma linha de comandos para executar o 'ping' para o servidor do Lotus Foundations Branch Office. Por exemplo , ping  
keyphrase3.mycompanydev5.com

Se não for possível executar o comando 'ping' para o servidor do Lotus Foundations Branch Office, contacte o administrador da rede local.

2. Numa estação de trabalho, execute o comando telnet para o servidor do Lotus Foundations Branch Office. Utilize uma linha de comandos para executar o 'ping' para o Domino Enterprise Server. Por exemplo, ping  
domino.mycompany.com

Se não for possível executar o comando 'ping' para o Domino Enterprise Server, adicione uma entrada de DNS para o Domino Enterprise Server na consola do WebConfig, executando os seguintes passos:

- a. Inicie sessão no servidor do Lotus Foundations Branch Office no URL do WebConfig para o servidor ([https://server\\_ip\\_address:8043](https://server_ip_address:8043)). Utilize o ID **root** e a palavra-passe.
- b. Faça clique em **DNS** no menu à esquerda.
- c. Faça clique no separador **Entradas particulares** e, em seguida, faça clique em **Adicionar entrada particular**.
- d. No campo **Nome**, adicione o nome do domínio totalmente qualificado do Domino Enterprise Server. Faça clique no botão de opção **Endereço (A)** (caso este ainda não esteja seleccionado por predefinição).
- e. Introduza o endereço IP correspondente no campo **Valor**.
- f. Faça clique em **Guardar alterações**.

### Adicionar entrada de DNS

Nome:	<input type="text" value="domino.mycompany.com"/>
Tipo de entrada:	<input type="radio"/> Copiar do Nameserver (NS) <input type="radio"/> Mail Exchanger (MX) <input checked="" type="radio"/> Endereço (A) <input type="radio"/> Redirecionamento dinâmico (DR)
Valor:	<input type="text" value="9.3.187.78"/>

Figura 16. Adicionar uma entrada de DNS

Após a adição da entrada de DNS, teste a ligação utilizando novamente o comando 'ping'.

Quando as ligações tiverem sido estabelecidas, avance para o tópico "Passo 7: Registrar o Lotus Foundations Branch Office com o Domino Enterprise Server" na página 27.

---

## Passo 7: Registrar o Lotus Foundations Branch Office com o Domino Enterprise Server

O servidor do Lotus Foundations Branch Office tem de ser registado com o Domino Enterprise Server, tendo igualmente de ser criado um ID de servidor para o servidor do Lotus Foundations Branch Office. O registo é efectuado a partir do cliente do Domino Administrator. Consulte o Information Center do Lotus Domino e do Notes para obter ajuda sobre a utilização do Domino Administrator.

Para registar e criar um ID de servidor para o servidor do Lotus Foundations Branch Office, execute os seguintes passos:

1. Abra o IBM Domino Administrator ligado ao Domino Enterprise Server.
2. Faça clique no separador **Configuration (Configuração)**.
3. Expanda a secção **Server (Servidor)** e seleccione **Current Server Document (Documento do servidor actual)**.
4. À direita do ecrã, expanda **Tools (Ferramentas)** → **Registration (Registo)** e seleccione **Server (Servidor)**.
5. Na janela "Choose a Certifier" (Seleccionar um certificador), seleccione **Supply certifier ID and password (Fornecer o identificador e a palavra-passe do certificador)** e, em seguida, faça clique em **Certifier ID (Identificador do certificador)**.
6. Na janela "Choose Certifier ID" (Seleccionar identificador do certificador), localize o ficheiro de ID do certificador da organização (geralmente denominado cert.id) que se encontra no Domino Enterprise Server (caso este ainda não esteja seleccionado por predefinição). Este encontra-se geralmente localizado no directório de dados do Domino Enterprise Server. Realce o ficheiro e faça clique em **Open (Abrir)**. Faça clique em **OK**.

**Para utilizadores avançados:** Os IDs de certificador da unidade organizacional também podem ser utilizados aqui, nos casos em que o servidor do Lotus Foundations Branch Office irá funcionar como um membro de uma instalação hierárquica do Domino. Consulte o tópico [http://publib.boulder.ibm.com/infocenter/domhelp/v8r0/index.jsp?topic=/com.ibm.help.domino.admin85.doc/DOC/H\\_HIERARCHICAL\\_NAME\\_TREES\\_OVER.html](http://publib.boulder.ibm.com/infocenter/domhelp/v8r0/index.jsp?topic=/com.ibm.help.domino.admin85.doc/DOC/H_HIERARCHICAL_NAME_TREES_OVER.html) para obter mais informações sobre unidades organizacionais.

**Nota:** Poderá ser apresentado um "Certifier Recovery Information Warning" (Aviso de informações de recuperação do certificador). Pode ignorar esta mensagem de aviso, embora possa pretender efectuar as acções recomendadas. As acções não estão relacionadas com o registo do servidor. Seleccione a caixa **Do not show this warning for the certifier ID in the future (Não mostrar este aviso para o identificador do certificador no futuro)** e faça clique em **OK**.

7. É apresentada uma janela "Register Servers" (Registrar servidores). Faça clique em **Continue (Continuar)**.
8. Na janela "Register New Server(s)" (Registrar novo(s) servidor(es)), introduza as seguintes informações:
  - a. No campo **Server name (Nome do servidor)**, introduza o nome do servidor do Domino para o *Lotus Foundations Branch Office*.

**Nota:** Poderá seleccionar um nome para o servidor de acordo com a respectiva localização ou função, tal como Sales1 ou Boston, uma vez que o nome faz parte dos endereços de correio electrónico do utilizador e constitui uma selecção permanente.

- b. No campo **Domino Domain name (Nome do domínio do Domino)**, introduza o nome do domínio do *Domino Enterprise* (caso este ainda não tenha sido introduzido por predefinição).
- c. No campo **Server administrator name (Nome do administrador do servidor)**, faça clique no botão do utilizador e seleccione a conta do administrador do Domino Enterprise Server (esta também pode estar seleccionada por predefinição).
- d. NÃO introduza uma palavra-passe no campo **ID file password (Palavra-passe do ficheiro de identificador)**.

**Nota:** É muito importante NÃO introduzir uma palavra-passe no campo **ID File password (Palavra-passe do ficheiro de identificador)**. Se o ficheiro de identificador incluir uma palavra-passe, o servidor do Domino do Branch Office tenta solicitar a mesma aquando do respectivo arranque. Como não é possível um utilizador indicar uma palavra-passe nesse momento, a instalação não é funcional.

- e. Na secção "Location for storing server ID" (Localização de armazenamento do identificador do servidor), desmarque a caixa **In Domino directory (No directório do Domino)**. Seleccione a caixa **In file (No ficheiro)** e faça clique em **Set ID File (Definir ficheiro de identificador)**. Especifique uma localização para o novo identificador do servidor. Para facilitar a utilização, atribua ao ficheiro de identificador do servidor um nome que seja fácil de reconhecer nos próximos passos quando necessário, tal como o nome ou a localização do servidor. Faça clique em **Save (Guardar)**.
9. Faça clique no botão da marca de verificação verde para que o servidor do Lotus Foundations Branch Office seja apresentado na caixa na parte inferior da caixa de diálogo.
10. Repita o processo de registo para o número de servidores do Lotus Foundations Branch Office que necessitar de registar neste momento.
11. Quando terminar a adição de servidores do Lotus Foundations Branch Office à lista de servidores a registar com o Domino Enterprise Server, seleccione servidores individuais para efectuar o registo e faça clique em **Register (Registar)** ou faça clique em **Register All (Registar tudo)** para registar todos os servidores da lista.
12. Faça clique em **Done (Concluído)**.

O servidor do Lotus Foundations Branch Office encontra-se agora registado com o Domino Enterprise Server, tendo sido criado e armazenado um ID do servidor do Lotus Foundations Branch Office na unidade de disco rígido local na localização especificada no Passo 8.

---

## Passo 8: Configurar o servidor do Lotus Foundations Branch Office como um membro do domínio do Domino Enterprise

Em seguida, é necessário configurar o servidor do Lotus Foundations Branch Office para ser um membro do domínio do Domino Enterprise. Execute os seguintes passos na estação de trabalho com o Domino Administrator instalado:

1. Localize o ficheiro de ID criado para o servidor do Lotus Foundations Branch Office no “Passo 7: Registrar o Lotus Foundations Branch Office com o Domino Enterprise Server” na página 27 e copie o mesmo para a seguinte localização no servidor do Lotus Foundations Branch Office: `\\server_ip_address\notes\notesdata`. Este é utilizado nos passos abaixo.  
Para copiar o ficheiro de ID para o servidor do Lotus Foundations Branch Office, execute estes passos:
  - a. Aceda à partilha de ficheiros **notesdata** no servidor do Lotus Foundations Branch Office. Para tal, faça clique em **Iniciar** → **Executar** e, em seguida, introduza ‘\\’ seguido do endereço IP do servidor, seguido de `\notes\notesdata`. Por exemplo: `\\192.168.0.1\notes\notesdata`
  - b. Introduza o ID administrativo (root) e a palavra-passe.
  - c. Localize a pasta onde se encontra o ficheiro de ID do servidor do Lotus Foundations Branch Office no cliente do Domino Administrator, seleccione o ficheiro e, em seguida seleccione **copiar**.
  - d. Cole o ficheiro na pasta `notesdata` do Lotus Foundations Branch Office.
2. Abra o programa de configuração do servidor remoto do Domino, seleccionando **Iniciar** → **Todos os programas** → **Lotus Applications** → **Remote Server Setup**.
3. No campo **Remote Host Address**, introduza o endereço IP do servidor ou o nome do sistema central do servidor do Lotus Foundations Branch Office (por exemplo, `keyphrase3.mycompanydev5.com`) e faça clique em **OK**. Utilize o botão **Ping** para testar a conectividade ao servidor antes de continuar.
4. No ecrã de boas-vindas, faça clique em **Next**.
5. Na janela seguinte, faça clique em **Setup additional server** e, em seguida, faça clique em **Next**.

**Nota:** Tem de seleccionar a opção **Setup additional server** neste passo, uma vez que o Lotus Foundations Branch Office foi apenas concebido para ser utilizado como um servidor adicional ligado a um ambiente do Domino Enterprise.

6. Na janela seguinte da configuração, seleccione o botão de opção denominado **The server ID file is stored on a floppy disk, CD or network drive** e faça clique em **Browse**.
7. Na janela “Select server ID file”, localize o ficheiro `.id` existente na pasta **notesdata** do Lotus Foundations Branch Office (consulte o passo 1 desta secção). Realce o ficheiro e faça clique em **Select**. Faça clique em **Next**.
8. Na janela seguinte, são apresentados o nome do servidor do Domino do servidor do Lotus Foundations Branch Office, bem como o nome do domínio do Domino Enterprise Server. Faça clique em **Next**.

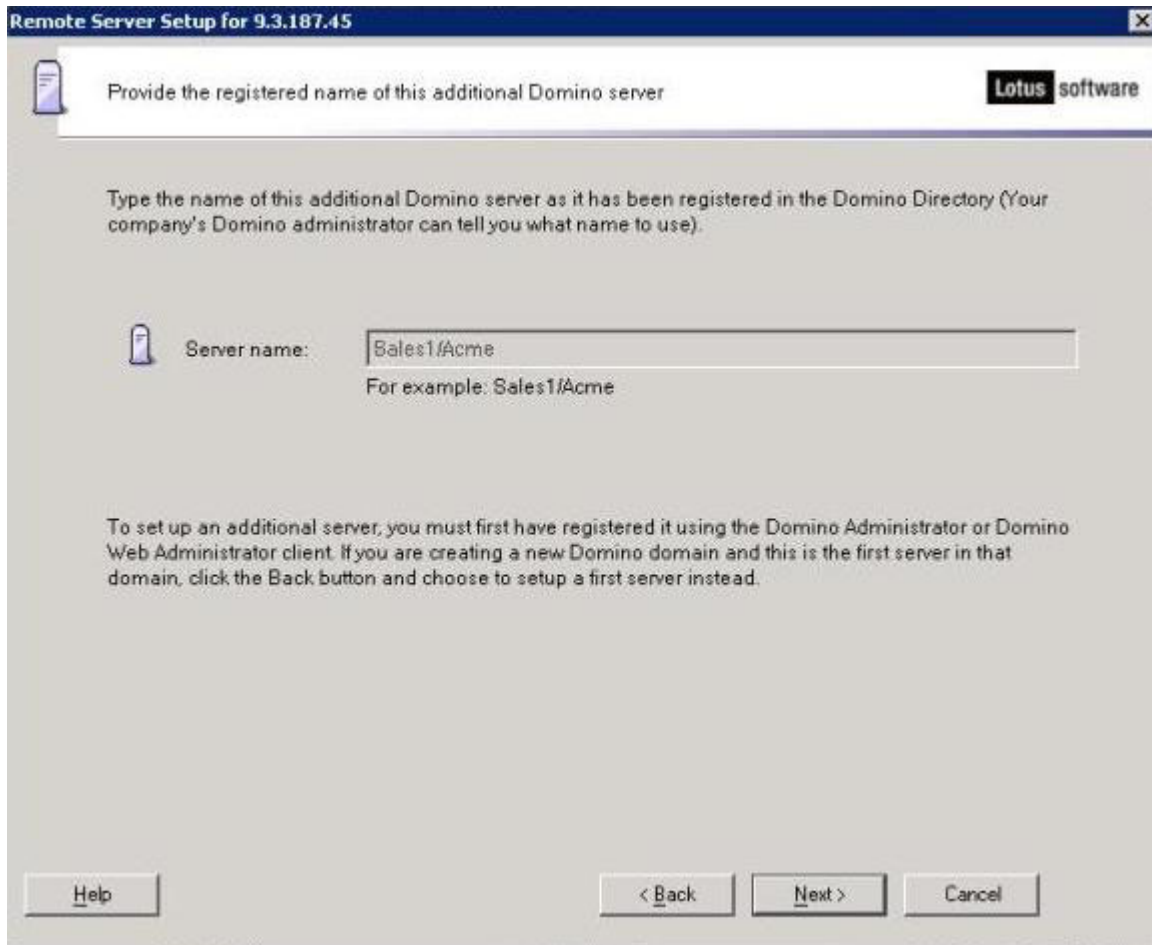


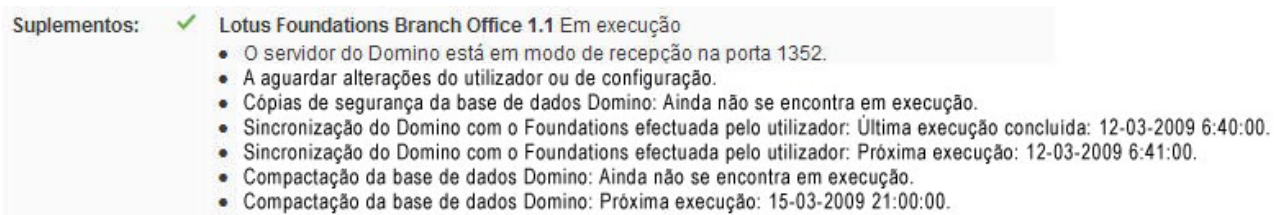
Figura 17. Ecrã do programa de configuração do servidor remoto

9. Na janela seguinte, seleccione as caixas **Web Browsers** e **Internet Mail Clients**. Desmarque a caixa **Directory service (LDAP)**, caso este serviço seja controlado pelo Domino Enterprise Server. Faça clique em **Next**.
10. No ecrã de definições de rede do Domino, faça clique em **Customize**. Certifique-se de que a opção TCP/IP está seleccionada e de que o nome do sistema central da Internet totalmente qualificado está correctamente preenchido. Faça clique em **OK**.
11. No ecrã do programa de configuração do servidor remoto, faça clique em **Next**.
12. Na janela seguinte, no campo **Other Domino server name**, introduza o nome do Domino Enterprise Server (por exemplo, MyDomino/MyCompany). No campo **Optional network address**, introduza o nome da Internet do Domino Enterprise (por exemplo, domino.mycompany.com). Faça clique em **Next**.
13. Na janela seguinte, seleccione o botão de opção **Setup as primary Domino Directory** e faça clique em **Next**.
14. No ecrã Secure your Domino Server, certifique-se de que ambas as caixas estão seleccionadas e faça clique em **Next**.
15. Na janela seguinte pode optar por criar uma cópia do ficheiro .id. Para tal, seleccione a caixa, faça clique em **Browse** e indique onde pretende guardar o ficheiro .id. Quando terminar, faça clique em **Next**.

16. Faça clique em **Setup**. A configuração do Domino é concluída automaticamente. Quando a configuração estiver concluída, faça clique em **Finish**.
17. Após concluir a configuração, é apresentada uma mensagem a perguntar se pretende desactivar a escuta do Domino. Faça clique em **Yes**.

**Nota:** Tem de fazer clique em **Yes** neste momento. Caso contrário, a instalação é interrompida. Apenas será possível iniciar o funcionamento normal do servidor quando o servidor do Domino sair do modo de escuta.

18. A configuração do Lotus Foundations Branch Office encontra-se concluída. Pode confirmar se o servidor está correctamente configurado, iniciando sessão na consola WebConfig do Lotus Foundations Branch Office. No ecrã **Estado**, na secção Suplementos, deverá ser apresentada uma marca de verificação verde junto ao suplemento do Lotus Foundations Branch Office.



Suplementos: ✓ Lotus Foundations Branch Office 1.1 Em execução

- O servidor do Domino está em modo de recepção na porta 1352.
- A aguardar alterações do utilizador ou de configuração.
- Cópias de segurança da base de dados Domino: Ainda não se encontra em execução.
- Sincronização do Domino com o Foundations efectuada pelo utilizador: Última execução concluída: 12-03-2009 6:40:00.
- Sincronização do Domino com o Foundations efectuada pelo utilizador: Próxima execução: 12-03-2009 6:41:00.
- Compactação da base de dados Domino: Ainda não se encontra em execução.
- Compactação da base de dados Domino: Próxima execução: 15-03-2009 21:00:00.

Figura 18. Suplemento a ser executado com êxito



## Passo 9: Configurar a replicação do Lotus Foundations Branch Office com o Domino Enterprise Server

Em seguida, é necessário configurar a replicação entre o servidor do Lotus Foundations Branch Office e o Domino Enterprise Server. Execute estes passos:

1. Na estação de trabalho do Windows, abra o IBM Domino Administrator ligado ao Domino Enterprise Server.
2. Faça clique no separador **Configuration (Configuração)**.
3. Expanda **Server (Servidor)** e faça clique em **Connections (Ligações)**. Faça clique em **Add Connection (Adicionar ligação)**. Deverá ser apresentado o separador **Basics (Geral)**. Introduza as seguintes informações:
  - a. No campo **Source server (Servidor de origem)**, seleccione o nome do sistema central e o domínio da Internet do Domino Enterprise Server (caso este ainda não esteja preenchido por predefinição).
  - b. No campo **Source domain (Domínio de origem)**, introduza o nome do domínio da rede do Domino Enterprise Server (caso este ainda não esteja preenchido por predefinição).
  - c. No campo **Use the port(s) (Utilizar a(s) porta(s))**, faça clique em **Choose Ports (Seleccionar portas)**. Seleccione TCP/IP. Faça clique em **OK**.
  - d. No campo **Destination server (Servidor de destino)**, seleccione o nome do sistema central e o domínio da Internet do servidor do Lotus Foundations Branch Office.

**Nota:** Poderá demorar algum tempo até o servidor do Lotus Foundations Branch Office ser apresentado para seleccionar o mesmo.
  - e. No campo **Destination domain (Domínio de destino)**, introduza o nome do domínio da rede do servidor do Lotus Foundations Branch Office.
  - f. No campo **Optional network address (Endereço de rede opcional)**, pode introduzir o nome do sistema central do servidor do Lotus Foundations Branch Office ou um endereço IP.

Server Connection: EMAIL01/Austin/SBE to keyphrase3/SBE

Basics | Replication/Routing | Schedule | Comments | Administration

<b>Basics</b>	
Connection type:	Local Area Network
Source server:	EMAIL01/Austin/SBE
Source domain:	SBEMail
Use the port(s):	TCP/IP
Usage priority:	Normal
Destination server:	keyphrase3/SBE
Destination domain:	mycompanydev5.com
Optional network address:	

Choose Ports...

Figura 19. Separador Basics (Geral)

4. Faça clique no separador **Schedule (Agendamento)**. Se pretender alterar a predefinição, introduza um intervalo de repetição para a replicação.

**Nota:** O agendamento da replicação afecta a frequência com que o directório do Lotus Domino é replicado para o servidor do Lotus Foundations Branch Office, o que afecta a rapidez com que as alterações efectuadas aos utilizadores (tais como adições, eliminações ou outras alterações) são apresentadas no servidor do Lotus Foundations Branch Office.

5. Faça clique em **Save & Close (Guardar e fechar)**.

---

## Passo 10: *Opcional*: Instalar pacotes de idiomas do Lotus Domino

O servidor do Lotus Foundations Branch Office já está configurado, mas se pretender configurar o suporte de servidor e de utilizador para outros idiomas, é necessário instalar os pacotes de idiomas do Lotus Domino. A instalação dos pacotes de idiomas do Lotus Domino permite aos utilizadores usufruir de um modelo de correio electrónico no respectivo idioma preferido. Se os pacotes de idiomas forem instalados após o registo do utilizador e se este pretender mudar os idiomas, é necessário actualizar manualmente a base de dados de correio electrónico de cada utilizador com o novo modelo de idioma.

1. Se tiver uma unidade de DVD, introduza o DVD denominado **Lotus Foundations Branch Office, Disco 3** para os pacotes de idiomas do Lotus Domino .

Se tiver descarregado o software para a estação de trabalho, execute as seguintes tarefas:

- a. Aceda à partilha de ficheiros **autoinstall** no servidor do Lotus Foundations. Para tal, na estação de trabalho, faça clique em **Iniciar** → **Executar** e, em seguida, introduza '\\\' seguido do endereço IP do servidor, seguido de `\autoinstall`. Por exemplo: `\\192.168.0.1\autoinstall`
  - b. Introduza o ID administrativo (root) e a palavra-passe.
  - c. Localize a pasta para onde descompactou os pacotes de software do Lotus Foundations Branch Office. A convenção de nomenclatura é `lf-domino850-LP-language code.nnnn.pkg`, em que *language\_code* corresponde a um código de dois caracteres para o idioma. (Por exemplo, `lf-domino850-LP-fr.2760.pkg` para francês)
  - d. Arraste o ficheiro `lf-domino850-LP-language code.nnnn.pkg` do Domino para a pasta **autoinstall**. Antes de continuar, aguarde até todos os ficheiros serem copiados para o directório `autoinstall` do servidor.
2. No URL do WebConfig para o servidor (`https://server_ip_address:8043`), faça clique em **Actualização de software** no menu à esquerda do ecrã do WebConfig.
  3. É apresentada uma lista dos pacotes passíveis de instalação. Se não existir qualquer lista de pacotes disponíveis, aguarde alguns segundos e actualize o ecrã novamente. O pacote de idiomas do Lotus Domino deve ser apresentado como: Domino Language Pack Installer for *language* (Equipa `autoinstall/lf-domino850-LP-cc-nnnn.pkg`).
  4. Faça clique em **Instalar** no pacote de idiomas do Domino para o Lotus Foundations Branch Office. Leia e aceite os acordos de licença. A instalação é imediatamente iniciada e pode demorar alguns momentos.
  5. Verifique se a configuração está concluída na página de estado principal na secção Suplementos.

**Nota:** Pode adicionar pacotes de idiomas em qualquer altura.



## Passo 11: Configurar e registar utilizadores do Lotus Foundations Branch Office

É necessário registar os utilizadores do Lotus Foundations Branch Office através do Domino Administrator. Para registar utilizadores, execute os seguintes passos:

1. Na estação de trabalho do Windows, abra o IBM Domino Administrator ligado ao Domino Enterprise Server.
2. Faça clique no separador **People & Groups (Pessoas e grupos)**.

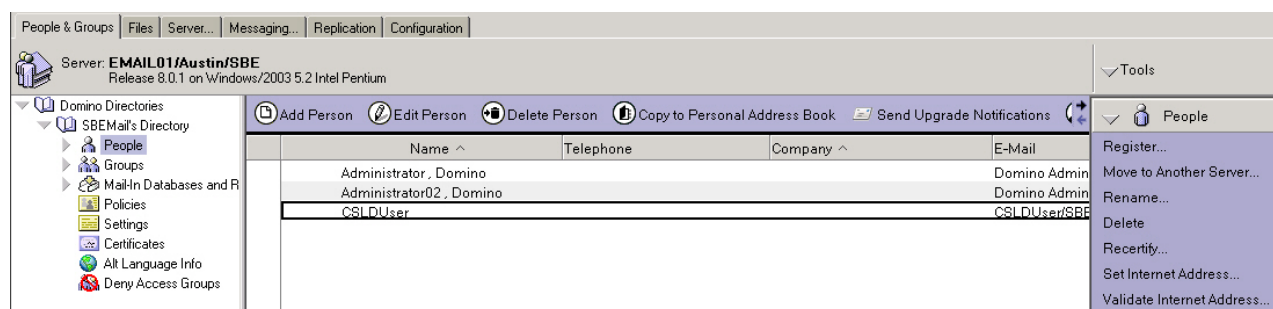


Figura 20. Separador People & Groups (Pessoas e grupos)

3. No menu à direita, expanda **People (Pessoas)** e faça clique em **Register (Registar)**. Indique a palavra-passe do Domino Enterprise Server e faça clique em **Log In (Iniciar sessão)**.

**Nota:** Poderá ser apresentada uma mensagem a indicar um erro ao tentar actualizar os certificados. Pode ignorar este aviso. Faça clique em **Yes (Sim)** para continuar.

4. Na caixa de diálogo Register Person (Registar pessoa) apresentada, execute estes passos:
  - a. Faça clique em **Registration Server (Servidor de registo)** e seleccione o Domino Enterprise Server (caso este ainda não esteja seleccionado).
  - b. Introduza informações nos campos **First name (Nome próprio)**, **Last name (Apelido)** e **Password (Palavra-passe)** e, em seguida, faça clique em **Password Options (Opções de palavra-passe)**. Ajuste a segurança da palavra-passe de acordo com as preferências administrativas e seleccione a caixa denominada **Set internet password (Definir palavra-passe da Internet)**. Faça clique em **OK**.

**Nota:** Apenas os utilizadores com palavras-passe da Internet podem iniciar sessão no servidor do Lotus Foundations para aceder a funções como, por exemplo, a partilha de ficheiros. Pode omitir a palavra-passe, se pretender restringir este acesso. Também pode adicionar uma palavra-passe posteriormente.

- c. Na caixa de diálogo principal Register Person (Registar pessoa), faça clique na caixa de verificação **Advanced (Avançadas)**.

- d. Selecciono o separador **Mail (Correio)**. Faça clique em **Mail Server (Servidor de correio)** e, na caixa de lista pendente, selecciono o nome do servidor do Lotus Foundations Branch Office no qual irá residir o ficheiro de correio electrónico do utilizador. Tenha em atenção que este TEM DE corresponder a um nome do servidor do Lotus Domino e *não* a um nome do sistema central ou endereço IP. Caso contrário, o utilizador *não* obtém uma conta do Lotus Foundations.
- e. Selecciono **Mail (R8.5) (Correio (R8.5))** na lista **Mail file template (Modelo do ficheiro de correio)**.
- f. Selecciono o separador **Address (Endereço)** e certifique-se de que os campos **Internet address (Endereço da Internet)** e **Internet domain (Domínio da Internet)** apresentam o endereço de correio electrónico que pretende atribuir ao utilizador.
- g. *Opcional*: Se o utilizador pretender utilizar outro idioma que não o inglês, selecciono o separador **Other (Outros)** e, em seguida, selecciono o respectivo idioma preferido no menu pendente **Preferred language (Idioma preferido)**.
- h. Faça clique no botão da marca de verificação verde para que seja apresentada a conta do utilizador na caixa **Registration Queue (Fila de registo)**.

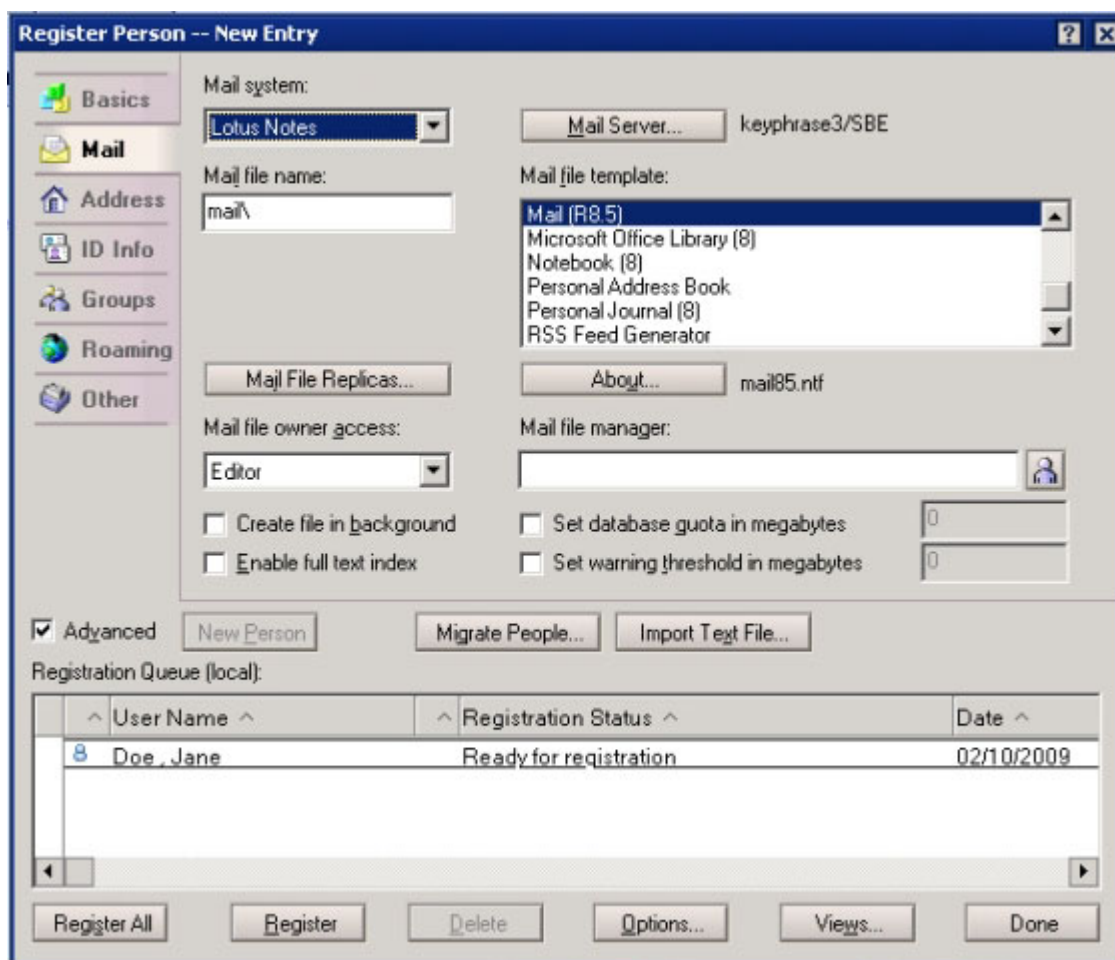


Figura 21. Utilizador preparado para ser registado

- i. Faça clique em **Register (Registar)** e, após a conclusão, será apresentada uma janela a indicar que a conta foi registada com êxito. Faça clique em **OK** para fechar esta janela e, em seguida, faça clique em **Done (Concluído)**.  
**Nota:** Esta caixa de diálogo é semelhante à caixa de diálogo Register Server (Registar servidor), na qual pode adicionar vários utilizadores à Registration Queue (Fila de registo) e, em seguida, fazer clique em **Register All (Registar tudo)**.
5. Pode confirmar se o utilizador foi adicionado, consultando a consola do WebConfig do Lotus Foundations Branch Office. Após o Domino Enterprise Server ter replicado o directório do Lotus Domino para o servidor do Lotus Foundations Branch Office (de acordo com o agendamento da replicação definido em "Passo 9: Configurar a replicação do Lotus Foundations Branch Office com o Domino Enterprise Server" na página 33 ou caso tenha accionado uma replicação do directório manualmente), inicie sessão na consola do WebConfig.  
**Nota:** Após a replicação, poderá demorar cerca de um minuto até o utilizador ser apresentado no WebConfig.
6. Seleccione **Utilizadores** no menu à esquerda. Faça clique no separador **Utilizadores**. Deverá ser apresentado o novo utilizador.

#### Configuração do utilizador

The screenshot shows the 'Configuração do utilizador' (User Configuration) section. At the top, there are four tabs: 'Utilizadores' (selected), 'Equipas', 'Administradores', and 'Política de palavras-passe'. Below the tabs is a search bar labeled 'Procura de utilizadores' with a search button and a help icon. At the bottom, there is a table listing the existing users.

Local	ID de utilizador	Nome completo	Equipas	PPTP	FTP	Mensagens de correio electrónico	Espaço em disco utilizado	Acção
	jdoe	jane doe					Utilizado(s) 28 kB	

Figura 22. Novo utilizador no Lotus Foundations Branch Office



---

## Opcional: Personalização

### Configuração para contas de correio electrónico IMAP e POP

Se pretender configurar o Lotus Foundations Branch Office para utilizar IMAP e POP, é necessário configurar nomes abreviados no Domino Enterprise Server.

Execute estes passos:

1. Na estação de trabalho do Windows, abra o IBM Domino Administrator.
2. Abra o documento do servidor para o servidor do Lotus Foundations Branch Office.
3. Faça clique no separador **Security (Segurança)** e, em seguida, seleccione **Internet Access (Acesso à Internet)**.
4. Altere o valor do campo **Internet authentication (Autenticação da Internet)** para **More name variations with lower security (Mais variações de nomes com menos segurança)**.
5. Inicie sessão na consola do WebConfig do servidor do Lotus Foundations Branch Office. Faça clique em **Servidores virtuais** no menu à esquerda. Desactive e volte a activar o suplemento do Lotus Foundations Branch Office para reiniciar o serviço do Domino. Em alternativa, pode reinicializar o servidor do Lotus Foundations Branch Office, fazendo clique em **Estado** no menu à esquerda, navegando até ao fim do ecrã e fazendo clique em **Reinicializar**.



---

## ***Opcional:* Instalar componentes adicionais**

O Lotus Foundations Branch Office tem componentes adicionais que poderá instalar. As seguintes referências irão guiá-lo através da definição e configuração destes componentes:

- Suplemento Lotus Foundations Run: Este suplemento fornece a capacidade de executar aplicações do Windows num servidor do Lotus Foundations. Consulte o capítulo *Suplemento Lotus Foundations Run* do *Manual de Administração do Lotus Foundations Branch Office*.
- Lotus Symphony: Consulte o capítulo *Lotus Symphony* do *Manual de Administração do Lotus Foundations Branch Office*.
- Lotus Notes: Também pode utilizar o cliente do Lotus Notes distribuído na organização através da sede. Consulte o capítulo *Instalar o suplemento do Lotus Notes* do *Manual de Administração do Lotus Foundations Branch Office*



---

## Avisos

This information was developed for products and services offered in the U.S.A.

Os produtos, serviços ou funções descritos neste documento poderão não ser disponibilizados pela IBM noutros países. Consulte o seu representante IBM para obter informações sobre os produtos e serviços actualmente disponíveis na sua área. Quaisquer referências, nesta publicação, a produtos, programas ou serviços IBM não significam que apenas esses produtos, programas ou serviços IBM possam ser utilizados. Qualquer outro produto, programa ou serviço, funcionalmente equivalente, poderá ser utilizado em substituição daqueles, desde que não infrinja nenhum direito de propriedade intelectual da IBM. No entanto, é da inteira responsabilidade do utilizador avaliar e verificar o funcionamento de qualquer produto, programa ou serviço não IBM.

Neste documento, podem ser feitas referências a patentes ou a pedidos de patente pendentes. O facto de este documento lhe ser fornecido não lhe confere nenhum direito sobre essas patentes. Caso solicite pedidos de informação sobre licenças, tais pedidos deverão ser endereçados, por escrito, para:

IBM Director of Licensing  
Companhia IBM Portuguesa, S.A.  
North Castle Drive  
Armonk, NY 10504-1785  
1990-039 Lisboa

For license inquiries regarding double-byte (DBCS) information, contact the IBM Intellectual Property Department in your country or send inquiries, in writing, to:

IBM World Trade Asia Corporation  
Licensing  
2-31 Roppongi 3-chome, Minato-ku  
Tokyo 106-0032, Japan

O parágrafo seguinte não se aplica ao Reino Unido nem a nenhum outro país onde estas cláusulas sejam inconsistentes com a lei local: A INTERNATIONAL BUSINESS MACHINES CORPORATION FORNECE ESTA PUBLICAÇÃO "TAL COMO ESTÁ" (AS IS), SEM GARANTIA DE QUALQUER ESPÉCIE, EXPLÍCITA OU IMPLÍCITA, INCLUINDO, MAS NÃO SE LIMITANDO ÀS GARANTIAS IMPLÍCITAS DE NÃO INFRACÇÃO, COMERCIALIZAÇÃO OU ADEQUAÇÃO A UM DETERMINADO FIM. Alguns Estados não permitem a exclusão de garantias, explícitas ou implícitas, em determinadas transacções; esta declaração pode, portanto, não se aplicar ao seu caso.

Esta publicação pode conter imprecisões técnicas ou erros de tipografia. A IBM permite-se fazer alterações periódicas às informações aqui contidas; essas alterações serão incluídas nas posteriores edições desta publicação. A IBM pode introduzir melhorias e/ou alterações ao(s) produto(s) e/ou programa(s) descrito(s) nesta publicação em qualquer momento, sem aviso prévio.

Quaisquer referências, nesta publicação, a sítios da Web não IBM são fornecidas apenas para conveniência e não constituem, em caso algum, aprovação desses

sítios da Web. Os materiais existentes nesses sítios da Web não fazem parte dos materiais destinados a este produto IBM e a utilização desses sítios da Web será da exclusiva responsabilidade do utilizador.

A IBM pode usar ou distribuir quaisquer informações que lhe forneça, da forma que julgue apropriada, sem incorrer em nenhuma obrigação para consigo.

Os Licenciados deste programa que pretendam obter informações sobre o mesmo com o objectivo de permitir: (i) a troca de informações entre programas criados independentemente e outros programas (incluindo este) e (ii) a utilização recíproca das informações que tenham sido trocadas, deverão contactar a IBM através do seguinte endereço:

Companhia IBM Portuguesa, S.A.  
Edifício Office Oriente  
Rua do Mar da China, Lote 1.07.2.3  
Parque das Nações  
1990-039 Lisboa

Tais informações poderão estar disponíveis, sujeitas aos termos e às condições adequados, incluindo, em alguns casos, o pagamento de um encargo.

O programa licenciado descrito neste documento e todo o material licenciado disponível para o programa são fornecidos pela IBM nos termos das Condições Gerais IBM (IBM Customer Agreement), do Acordo de Licença Internacional para Programas IBM (IPLA, IBM International Program License Agreement) ou de qualquer acordo equivalente entre ambas as partes.

---

## Marcas Comerciais

IBM, o logótipo IBM, ibm.com, Lotus e Notes são marcas comerciais ou marcas comerciais registadas da International Business Machines Corporation nos Estados Unidos e/ou noutros países. Estes e outros termos de marcas comerciais IBM estão assinalados na sua primeira ocorrência neste documento com o símbolo apropriado (® ou ™), indicando marcas comerciais ao abrigo do direito consuetudinário ou marcas registadas nos E.U.A., da propriedade da IBM no momento da publicação deste documento. Tais marcas comerciais também podem ser marcas registadas ou marcas comerciais ao abrigo do direito consuetudinário noutros países. Está disponível uma lista actualizada de marcas comerciais IBM na Web, em <http://www.ibm.com/legal/copytrade.shtml>

Java e todas as marcas comerciais baseadas em Java são marcas comerciais da Sun Microsystems, Inc. nos Estados Unidos e/ou noutros países.

Linux é uma marca comercial registada da Linus Torvalds nos Estados Unidos e/ou noutros países.

Microsoft e Windows são marcas comerciais da Microsoft Corporation nos Estados Unidos e/ou noutros países.

UNIX é uma marca registada da The Open Group nos Estados Unidos e noutros países.

Outros nomes de empresas, produtos ou serviços podem ser marcas comerciais ou marcas de serviços de terceiros.





Impresso em Portugal