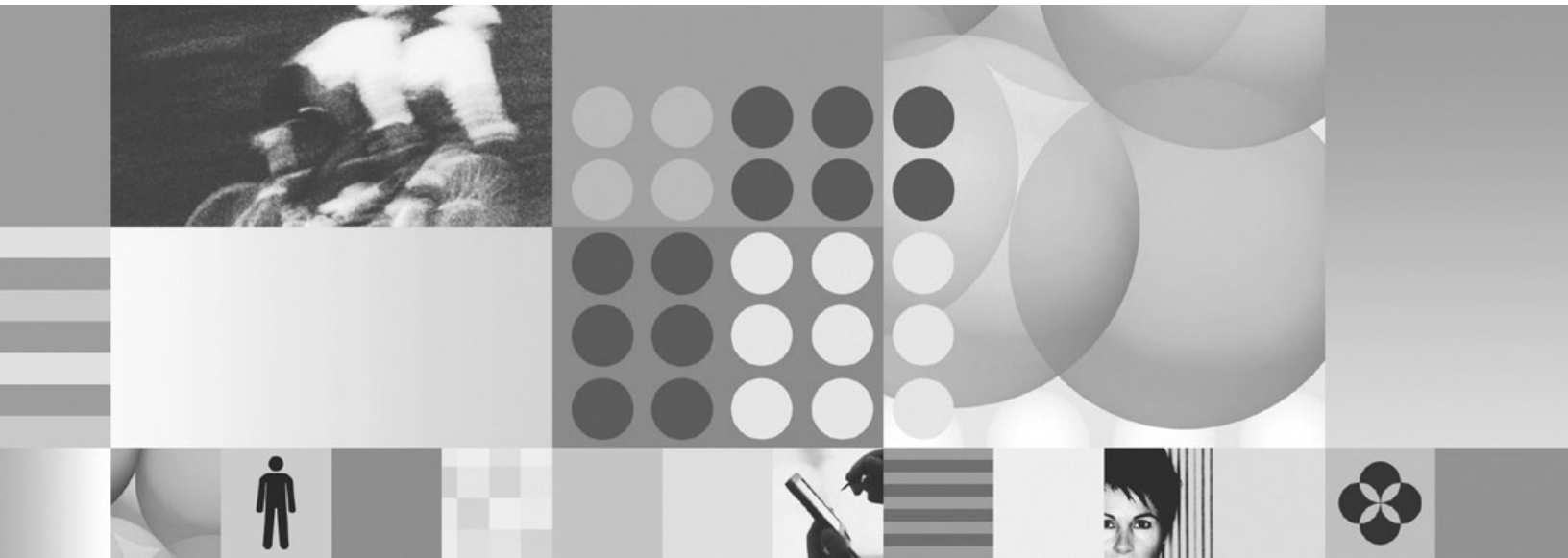




Versão 1.1 Release 1



Guia de Introdução

Nota

Antes de utilizar estas informações e o produto suportado por elas, leia as informações em “Avisos” na página 45.

Esta edição aplica-se à versão 1.1, release 1 do IBM Lotus Foundations (número do produto 5724-V16) e a todos os releases e modificações subsequentes, até que seja indicado de outra forma em novas edições.

© Copyright International Business Machines Corporation 2009.

Índice

Introdução	1	Etapa 7: Registrar o Lotus Foundations Branch Office com o Servidor do Domino Enterprise	27
Antes de Começar	3	Etapa 8: Configurar o Servidor do Lotus Foundations Branch Office como um Membro do Domínio do Enterprise Domino	29
Resumo da Instalação	7	Etapa 9: Configurar Replicação para Lotus Foundations Branch Office com o Servidor do Domino Enterprise	33
Etapas 1 e 2: Configurações de Hardware do Sistema	9	Etapa 10: <i>Opcional</i>: Instalar Pacotes de Idiomas para Lotus Domino	35
Etapa 1: Primeira Configuração do Lotus Foundations em um Lotus Foundations Appliance	9	Etapa 11: Configurar e Registrar os Usuários do Lotus Foundations Branch Office	37
Encontre seu Lotus Foundations Appliance	9	<i>Opcional: Personalização</i>	41
Conectar a Fonte de Alimentação	12	<i>Opcional: Instalar Recursos Adicionais</i>	43
Conectar-se à Rede Local - Porta de Ethernet 0	12	Avisos	45
Conectar-se à Internet - Portas de Ethernet 1 e 2	12	Marcas Registradas	46
Sequência de Inicialização	13		
Configurar Manualmente o Endereço IP - Porta de Ethernet 0	13		
Etapa 2: Primeira Configuração do Lotus Foundations em Hardware de Terceiros	14		
Instalar o Lotus Foundations Core	15		
Etapa 3: Criar uma Conta de Administrador	19		
Etapa 4: Configurar Discos	21		
Etapa 5: Instalar o Lotus Foundations Branch Office	23		
Etapa 6: Estabelecer Conectividade entre o Lotus Foundations Branch Office Server e o Servidor do Domino Enterprise	25		

Introdução

Bem-vindo ao *Guia de Introdução do Lotus Foundations Branch Office*. Este guia foi projetado para que o servidor básico do Lotus Foundations seja configurado e executado rapidamente e abrange apenas os tópicos básicos de instalação e configuração. O Lotus Foundations Branch Office foi projetado para ser usado como um servidor complementar que trabalha com um servidor primário existente do Domino Enterprise para o propósito de replicação do IBM Lotus Notes e envio e recebimento de mensagens de e-mail entre o escritório doméstico e a filial. Supõe-se que você já tenha um servidor do Domino Enterprise configurado capaz de interagir com servidores secundários Domino e que tenha acesso administrativo completo à infra-estrutura com a qual está trabalhando. Um entendimento sólido do software e da administração Domino é essencial para assegurar uma instalação bem-sucedida do software.

Observe que o Lotus Foundations Branch Office contém um servidor do Lotus Domino que pode ser usado como qualquer outro servidor do Lotus Domino. As instruções fornecidas neste documento refletem um cenário de negócios comum. Talvez alguns procedimentos precisem ser ajustados conforme necessário para instalação, políticas, procedimentos ou boas práticas.

Antes de Começar

Para implementar com êxito um ambiente do Lotus Foundations Branch Office, certifique-se de ter:

- “Qualificações Necessárias”
- “Materiais Necessários” na página 4
- “Nomes de Servidor Necessários” na página 4

Qualificações Necessárias

Certifique-se de ter as qualificações necessárias. Talvez isso signifique estabelecer uma equipe de implementação com uma variedade de qualificações, incluindo as seguintes:

- Qualificações no Domino Administration, incluindo:
 - Um entendimento geral das convenções de nomenclatura e estruturas de domínio do Domino
 - Familiaridade com o ambiente específico do Domino Enterprise Server ao qual o Lotus Foundations Branch Office será conectado
 - Se houver aplicativos ou modelos personalizados do Domino, também podem ser necessárias qualificações do desenvolvedor Domino
- Qualificações de administração da rede, incluindo:
 - Um entendimento geral de cada uma das topologias de rede nas quais o servidor do Domino Enterprise e o servidor do Lotus Foundations Branch Office residem e as conexões de rede entre esses ambientes
 - A capacidade de atualizar e adicionar entradas de DNS e endereços IP para resolver conexões de DNS entre o servidor do Lotus Foundations Branch Office e o servidor do Domino Enterprise
 - *Opcional:* Dependendo do seu ambiente, talvez seja necessário ter uma conexão de rede privada virtual (VPN). Consulte o capítulo *Redes Privadas Virtuais* do *Guia de Administração do Lotus Foundations Branch Office* para obter informações adicionais.
- Qualificações do Lotus Foundations, incluindo um entendimento geral dos recursos e funções no ambiente do Lotus Foundations. Consulte “Referências do Lotus Foundations Branch Office” para obter os recursos de treinamento e educacionais.

Referências do Lotus Foundations Branch Office

Para obter informações mais detalhadas sobre o Lotus Foundations Branch Office, recomenda-se os seguintes recursos:

- Recursos do Lotus Foundations Branch Office para Domino Administrators
- *Guia de Administração do Lotus Foundations Branch Office*
- Wiki do Lotus Foundations: Pesquise ‘learning’

Materiais Necessários

Certifique-se de ter os seguintes itens:

Tabela 1. Lista de Verificação dos Materiais Necessários

✓	Item
	Uma versão existente do servidor IBM Lotus Domino Enterprise 8.5, 8.0.2 ou 8.0.1.
	IBM Domino Administrator versão 8.x
	Software Lotus Foundations Branch Office. Use um dos arquivos que você transferiu por download da IBM ou o pacote de mídia de DVD apenas do software que solicitou. Se você transferiu o software por download, siga estas etapas: <ol style="list-style-type: none">1. Descompacte todos os arquivos transferidos por download para uma pasta em uma estação de trabalho. Por exemplo, descompacte para C:\temp\lotusfoundations. O resultado é:<ul style="list-style-type: none">• Um arquivo chamado LotusFoundations_11_#####.iso• Várias subpastas chamadas <i>feature_name.pkg</i>2. <i>Apenas para hardware de terceiros:</i> Localize o arquivo chamado LotusFoundations_11_#####.iso e grave-o em um CD. Rotule esse disco como IBM Lotus Foundations Core, Disco 1. Você pode usar qualquer software de gravação de CD padrão. Você usará este CD para inicializar o servidor para iniciar o processo de instalação.
	O cliente Windows XP ou Vista com o seguinte software instalado: <ul style="list-style-type: none">• Domino Administrator• Programa de Configuração de Servidor Remoto (uma opção instalável na instalação do Domino Administrator)
	Chave de ativação do Lotus Foundations Branch Office. Para ativar completamente os recursos adquiridos, será necessário inserir uma chave de ativação de software durante a configuração inicial ou dentro dos 30 primeiros dias após a instalação. Por padrão, o Lotus Foundations Branch Office funciona em um modo de avaliação de 30 dias. Até que o Lotus Foundations seja ativado, alguns recursos permanecem inativos. Sua chave de ativação é enviada por e-mail a você. Se você não recebeu sua chave de ativação, ligue para +1.866.384.8324, e selecione a opção 2.
	O hardware que atende os requisitos de hardware do sistema
	Os nomes de servidor necessários (consulte “Nomes de Servidor Necessários” para obter detalhes)
	O serviço de Internet para ativação

Nomes de Servidor Necessários

Antes de iniciar a configuração do servidor do Domino Enterprise, certifique-se de ter estabelecido a nomenclatura e o endereçamento corretos para os servidores. Para obter informações sobre os nomes de domínio usados no Lotus Foundations, consulte o capítulo *Serviços de Nome de Domínio* do *Guia de Administração do Lotus Foundations Branch Office*.

É necessário conhecer os nomes de servidor do Domino Enterprise listados na tabela a seguir antes de continuar. Os nomes de servidor do Lotus Foundations Branch Office na tabela são designados na “Etapa 5: Instalar o Lotus Foundations

Branch Office” na página 23 e na “Etapa 7: Registrar o Lotus Foundations Branch Office com o Servidor do Domino Enterprise” na página 27. Você talvez queira imprimir esta tabela e usá-la durante a execução das etapas.

Tabela 2. Nomes de Servidor

Nome do Servidor	Exemplo de Nome de Servidor	Seu Nome do Servidor
Nome na Internet do servidor do Domino Enterprise ¹	domino.mycompany.com	
Nome Domino do servidor do Domino Enterprise	MyDomino/MyCompany	
Nome na Internet do servidor do Lotus Foundations Branch Office ¹ (designado na “Etapa 5: Instalar o Lotus Foundations Branch Office” na página 23)	keyphrase3. mycompanydev5.com	
Nome Domino do servidor do Lotus Foundations Branch Office (designado na “Etapa 7: Registrar o Lotus Foundations Branch Office com o Servidor do Domino Enterprise” na página 27)	Sales1	

¹ Cada um dos nomes na Internet pode assumir duas formas. Se você está passando pela Internet e depende do DNS público, use os nomes completos do host. Se está executando essas etapas dentro de uma VPN ou se configurou as entradas de DNS para os nomes de host, os nomes não precisarão ser nomes completos do host. No entanto, nenhum dos nomes deve ser endereços IP. Para localizar o nome completo do host do servidor do Lotus Foundations Branch Office, depois de ter concluído o “Etapa 5: Instalar o Lotus Foundations Branch Office” na página 23, efetue login no console do WebConfig (https://server_ip_address:8043). Clique em **Rede Local** no menu do lado esquerdo. Os campos **Nome do Host** e **Nome do Domínio** combinados são seu nome completo do host.

Configuração da Rede Local

Configuração Básica	Opções do Servidor DHCP	Configuração Avançada
<p>Nome do Host: keyphrase3</p> <p>Nome do Domínio: mycompanydev5.com</p>		

Figura 1. Configuração da Rede Local

Resumo da Instalação

A instalação deve demorar aproximadamente de 60 a 90 minutos. Existem diversas tarefas que são decompostas em um conjunto de etapas.

Tabela 3. Resumo da Tarefa

Etapa	Tarefa
1 e 2	Depois de atender às Configurações de hardware do sistema, Instale e configure o Lotus Foundations Core
3	Criar uma Conta do Administrador
4	Configurar discos
5	Instale o Lotus Foundations Branch Office
6	Estabeleça a conectividade entre o Lotus Foundations Branch Office Server e o servidor do Domino Enterprise
7	Registre o Lotus Foundations Branch Office com o servidor do Domino Enterprise
8	Configure o domínio do Lotus Foundations Branch Office com o servidor do Domino Enterprise
9	Configure a Replicação para Lotus Foundations Branch Office com o servidor do Domino Enterprise
10	<i>Opcional:</i> Instale os pacotes de idioma para Lotus Domino
11	Configure e registre os usuários do Lotus Foundations Branch Office
12	<i>Opcional:</i> “ <i>Opcional: Personalização</i> ” na página 41 e “ <i>Opcional: Instalar Recursos Adicionais</i> ” na página 43

Etapas 1 e 2: Configurações de Hardware do Sistema

O Lotus Foundations executa uma das duas configurações de hardware suportadas:

- Configuração 1: Lotus Foundations Appliance
- Configuração 2: Hardware de Terceiros

Etapa 1: Primeira Configuração do Lotus Foundations em um Lotus Foundations Appliance

Para fazer uma configuração inicial de um Lotus Foundations Appliance, basta iniciá-lo e se conectar à rede local e Internet.

Encontre seu Lotus Foundations Appliance

O Lotus Foundations Appliance consiste dos seguintes componentes:

1. Lotus Foundations Appliance
2. Plataforma do Lotus Foundations (sistema operacional) pré-carregada.
3. DVD do software Lotus Foundations Start (incluída licença de avaliação de 30 dias, requer uma licença de software adquirida separadamente e chave de ativação, além da avaliação de 30 dias).
4. *Guia de Introdução do Lotus Foundations* (1)
5. Chaves de bandejas removíveis (2)
6. Chaves da porta lateral (2)
7. Cabo da fonte de alimentação (1)

Vista Frontal



Figura 2. Vista Frontal do Lotus Foundations Appliance

Para visualizar o botão liga/desliga do servidor, a tela LCD e o disco idb, pressione gentilmente a lateral da porta (para a direita), que destrava e permite que você abra a porta. Para remover o painel inferior que contém as unidades de disco rígido de troca inteligente, pressione o botão localizado no painel inferior e

remova cuidadosamente o painel do compartimento do servidor.

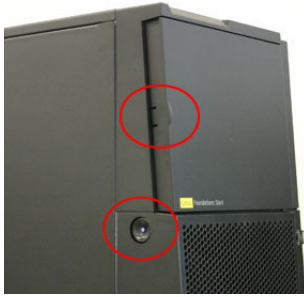


Figura 3. Vista do Painel LCD no Lotus Foundations Appliance

Depois que a porta estiver aberta e a frente do painel tiver sido removida, o servidor aparecerá da seguinte forma:

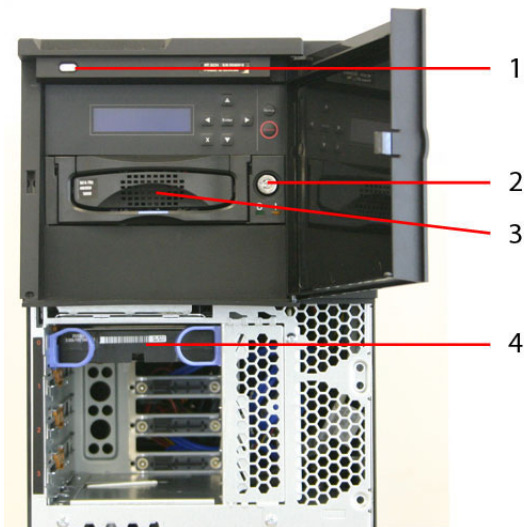


Figura 4. Dispositivo com a Porta Aberta

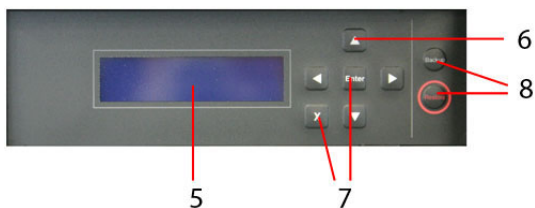


Figura 5. Tela LCD

1. **Botão Liga/Desliga** - liga e desliga o servidor
2. **Trava da Chave de Disco idb Removível** - trava a chapa frontal, impedindo o acesso físico
3. **Disco idb Removível** - bandeja idb removível que é configurada como o disco IDB
4. **Discos Principais Removíveis** - hospeda as unidades de disco rígido em uma portadora de troca simples configurada como a matriz do disco principal
5. **Tela LCD** - exibe o status do Lotus Foundations Appliance

6. **Setas de Direção** - usadas para executar comandos do painel de controle
7. **Botões Enter e Cancelar** - usados para executar comandos do painel de controle
8. **Botão Backup e Restaurar** - usados para iniciar os procedimentos de backup e restauração

Vista Traseira

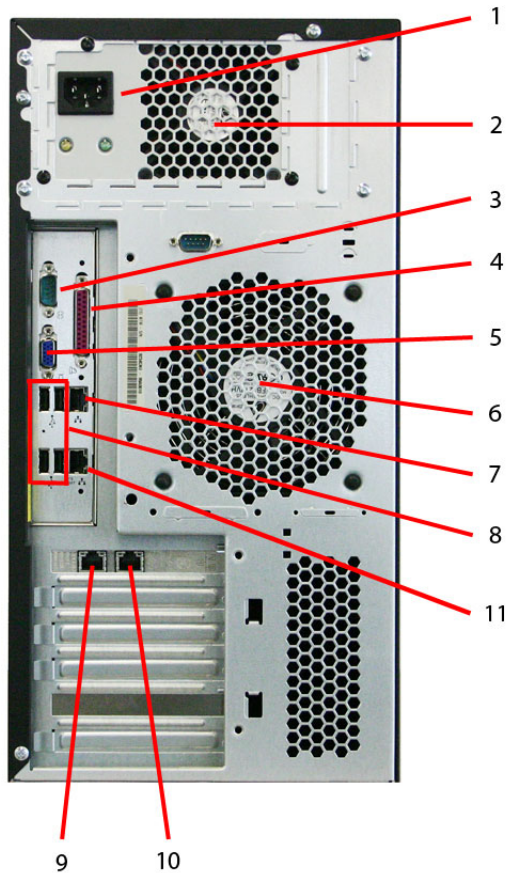


Figura 6. Vista Traseira do Lotus Foundations Appliance

1. **Soquete de Energia** - onde o cabo de energia está conectado
2. **Ventilador da Fonte de Alimentação** - fornece resfriamento para componentes internos
3. **Porta Serial** - para um modem discado externo
4. **Porta de Impressora Paralela** - usada para uma impressora compartilhada
5. **Porta VGA** - usada para conectar um monitor ao servidor
6. **Ventilador de Resfriamento Primário** - fornece resfriamento adicional para componentes internos
7. **Porta de Ethernet 2** - usada para conectar-se a um segmento de LAN ou Internet
8. **Portas USB** - reservadas para uso futuro
9. **Porta de Ethernet 1** - usada para conectar-se a um segmento de LAN ou Internet
10. **Porta de Ethernet 0** - usada para conectar-se à local area network (LAN)

11. Reservada para uso futuro.

Conectar a Fonte de Alimentação

1. Verifique se o Lotus Foundations Appliance tem ventilação adequada. Coloque a parte traseira da unidade a pelo menos 1 pé (12 polegadas) de distância da parede. Certifique-se de que a parte frontal da unidade esteja facilmente acessível.
2. Conecte uma extremidade do cabo de alimentação ao soquete de energia na parte traseira do Lotus Foundations Appliance.
3. Conecte a outra extremidade do cabo a uma tomada de energia padrão.

Conectar-se à Rede Local - Porta de Ethernet 0

1. Conecte uma extremidade do cabo de Ethernet na porta de Ethernet 0 localizada na parte traseira do Lotus Foundations Appliance.



Figura 7. Visualizar Porta de Ethernet 0

2. Conecte a outra extremidade do cabo a um computador de rede local area network (LAN). A porta de Ethernet 0 não deve ser conectada a um roteador que forneça acesso à Internet. A porta de Ethernet 0 geralmente é reservada para acesso interno (rede local).

Conectar-se à Internet - Portas de Ethernet 1 e 2

As portas de Ethernet 1 e 2 são usadas para se conectar à Internet ou a outros segmentos de sua local area network (LAN). Use um cabo de Ethernet para se conectar ao dispositivo de roteamento de Internet de alta velocidade. Esta conexão pode ser direta, por um cabo ou modelo DSL ou através de um roteador.



Figura 8. Visualizar Portas de Ethernet 1 e 2

Para obter informações sobre configurações mais avançadas ou sobre como usar um modem de discagem externo, consulte o *Guia de Administração do Lotus Foundations Branch Office*.

Sequência de Inicialização

1. Pressione o botão liga/desliga localizado na frente do Lotus Foundations Appliance.
2. O Lotus Foundations Appliance demora alguns minutos para iniciar. Durante a inicialização, observe a seguinte sequência de eventos:
 - O disco rígido e os ventiladores são iniciados.
 - O Lotus Foundations Appliance emite um sinal sonoro várias vezes.
 - O painel LCD se torna ativo à medida que o software carrega.
3. Deixe o local do Lotus Foundations Appliance inalterado enquanto ele descobre seu espaço circundante e configura automaticamente seus parâmetros da rede. As mensagens que indicam qual tipo de descoberta de rede está sendo executado aparecem no painel de exibição. Depois de pouco tempo, o endereço Internet protocol (IP) que o Lotus Foundations Appliance escolhe por si só é exibido. O número é baseado na local area network (LAN) à qual ele está conectado e se assemelha a: 192.168.0.1
4. Quando a sequência de inicialização é concluída, o painel de exibição mostra o status dos diversos sistemas do Lotus Foundations Appliance. A primeira linha no painel de exibição mostra o endereço IP do Lotus Foundations Appliance; a segunda linha alterna mensagens exibindo a data atual, hora e versão do sistema operacional. Você está pronto para continuar com a configuração quando um endereço IP é exibido no painel de exibição. No caso de o Lotus Foundations Appliance não conseguir detectar um endereço IP adequado para sua LAN, é necessário configurar manualmente o endereço IP do servidor. Consulte "Configurar Manualmente o Endereço IP - Porta de Ethernet 0" para obter mais informações.

Configurar Manualmente o Endereço IP - Porta de Ethernet 0

Siga estas instruções se:

- O Lotus Foundations Appliance não pode selecionar automaticamente um endereço IP.
- Você deseja alterar manualmente o endereço IP escolhido.

1. Pressione o botão Enter no painel de controle frontal. O seguinte menu é exibido:
MENU [Net] Info
Dialer System
 2. [Net] já está selecionado. Pressione o botão Enter. O seguinte menu é exibido:
NETWORK [IP addr]
Netmask DHCP
 3. [IP] já está selecionado. Pressione o botão Enter. O endereço IP atual (ex. 192.168.0.1) é exibido. Se o Lotus Foundations não puder selecionar um endereço IP, 0.0.0.0 será exibido.
 4. Para alterar o valor do endereço IP:
 - a. Use as setas de direção Para a Esquerda e Para a Direita para mover o cursor de dígito para dígito.
 - b. Use as setas de direção Para Cima e Para Baixo para aumentar ou diminuir o valor de um dígito.
 - c. Pressione o botão Enter para salvar o novo endereço IP.
 5. Usando as setas de direção, navegue para **Netmask**. Pressione Enter. A máscara de rede padrão (255.255.255.0) é exibida.
 6. Para alterar o valor da máscara de rede:
 - a. Use as seta para esquerda e direita para mover o cursor de dígito para dígito.
 - b. Use as setas para cima e para baixo para aumentar ou diminuir o valor de um dígito.
 - c. Pressione o botão Enter para salvar a nova máscara de rede.
- Nota:** Na maioria das circunstâncias, você não precisa alterar o número da máscara de rede padrão.
7. Retorne à exibição do painel frontal padrão pressionando o botão **Cancelar** duas vezes.

Continue em “Etapa 3: Criar uma Conta de Administrador” na página 19.

Etapa 2: Primeira Configuração do Lotus Foundations em Hardware de Terceiros

O Lotus Foundations possui diagnóstico integrado para ajudá-lo a determinar a compatibilidade de hardware. A seguir, requisitos de hardware de terceiros:

- Sistema baseado em x86
- No mínimo um disco rígido. Pelo menos duas unidades de disco rígido são necessárias para o backup de dados.
- Pelo menos uma Placa da Interface de Rede (NIC). Duas placas de rede são necessárias se este for seu gateway de rede.
- Unidade de DVD
- Placa de vídeo baseada em VGA
- 2 GB de RAM
- Monitor
- Teclado

O seu hardware de terceiros não deve ter nenhum outro aplicativo, arquivo ou ambiente operacional. Recomenda-se que um novo disco seja usado. É altamente

recomendável que você também tenha a documentação de referência específica de hardware. O Lotus Foundations Start primeiro instala o sistema operacional de base e sobrescreve qualquer dado na unidade de disco. O processo de configuração também configura as unidades de disco.

Antes de começar a instalar o hardware de terceiros, é necessário alterar a BIOS do sistema para garantir que você consiga inicializar a partir do DVD. Você pode fazer isso por meio das configurações de inicialização na BIOS do sistema. Altere a ordem de prioridade de inicialização para o seguinte:

- Primeiro dispositivo de inicialização: CD (ou DVD)
- Segundo dispositivo de inicialização: unidade de disco rígido

O Lotus Foundations é instalado nos discos rígidos após eles terem sido configurados.

Instalar o Lotus Foundations Core

Nota: A instalação do Lotus Foundations Core destina-se apenas ao hardware de terceiros. Se você estiver usando um Lotus Foundations Appliance, continue em “Etapa 3: Criar uma Conta de Administrador” na página 19.

Configurando o Servidor

Siga estas etapas para configurar o servidor do Lotus Foundations no hardware de terceiros:

1. Conecte o cabo de alimentação à fonte de energia principal.
2. Estabeleça uma conexão de Internet usando um dos seguintes métodos:
 - a. Se você tiver apenas uma porta Ethernet, conecte a porta ao dispositivo da Internet, tal como um roteador, um modem de cabo ou um modem DSL.
 - b. Se você tiver duas portas Ethernet, conecte a porta Ethernet, eth0, no servidor para a rede local, para um comutador de LAN ou um roteador.
 - c. Se o servidor do Lotus Foundations estiver se conectando diretamente à Internet, conecte-se ao dispositivo da Internet, tal como um roteador, um modem de cabo ou um modem DSL através da porta Ethernet, eth1.
3. Conecte um monitor e um teclado aos conectores apropriados no servidor.
4. Pressione o botão liga/desliga e ative o servidor.
5. Verifique se o sistema está configurado para iniciar de um CD/DVD.
6. Insira o CD/DVD intitulado **IBM Lotus Foundations Core, Disco 1** no CD/DVD do servidor.
7. Reinicie o servidor de modo que ele inicialize a partir do CD/DVD.

Instalação e Configuração Básicas do Lotus Foundations

Para executar uma configuração básica do Lotus Foundations, siga estas etapas:

1. Quando o servidor for inicializado a partir do CD/DVD, selecione a opção 1, **Ativar o Lotus Foundations** digitando 1 e pressionando **Enter**. Se você não selecionar uma opção, o Lotus Foundations carrega automaticamente após 10 segundos. Esta etapa pode demorar muitos minutos, e a tela pode ficar em branco durante esse tempo.
2. Quando o Lotus Foundations tiver concluído o carregamento, o seguinte aviso será exibido na parte inferior da caixa **Usar WebConfig**:
Pressione ENTER para iniciar...

Pressione Enter. Uma tela Configuração é exibida.

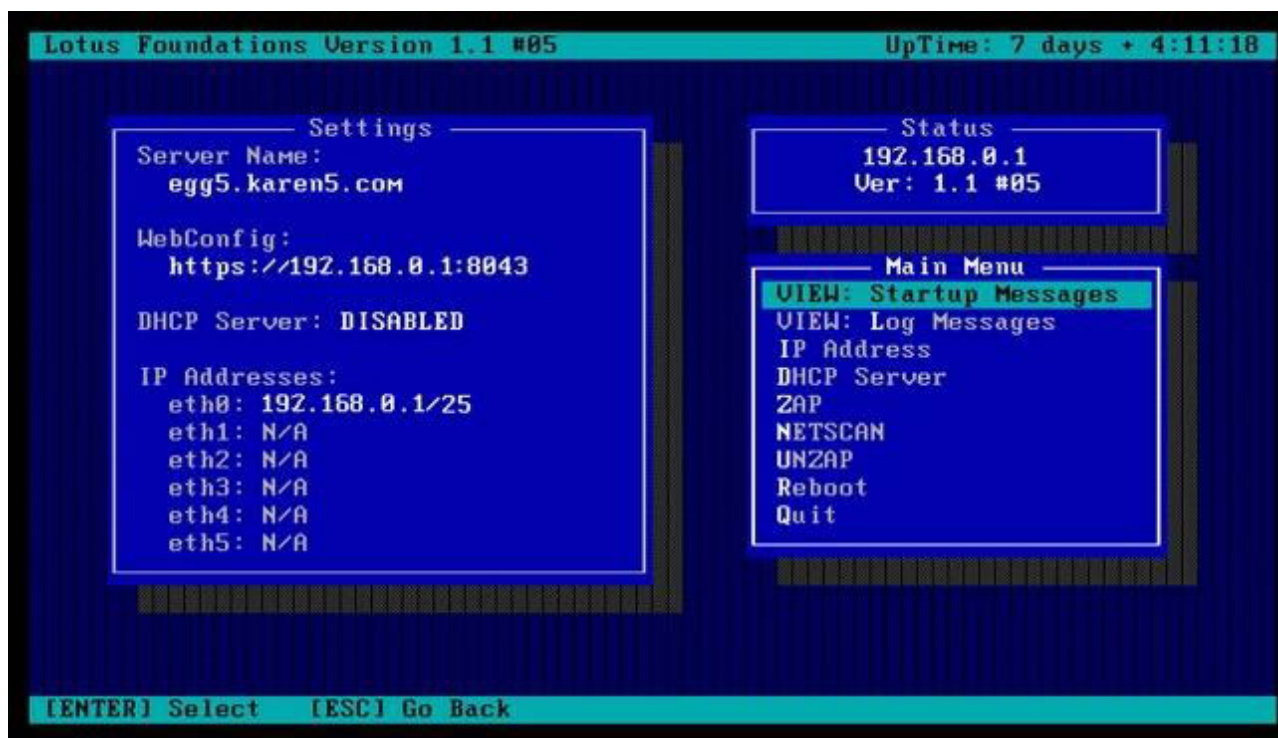


Figura 9. Console de Servidor do Lotus Foundations

3. *Opcional:* Se seu servidor do Lotus Foundations não puder selecionar automaticamente um endereço IP (a caixa Status do Console continua exibindo Escolhendo Endereço) ou se você quiser alterar o endereço IP escolhido, poderá configurar o endereço IP a partir do menu do console:
 - a. Selecione **Endereço IP** a partir da caixa **Menu Principal** da tela de configuração.
 - b. É solicitado que você insira um novo endereço IP. Digite o novo endereço IP e pressione Enter.
 - c. Confirme o novo endereço IP pressionando Y.



Figura 10. Configurando o Endereço IP a Partir do Console de Servidor do Lotus Foundations

- Um nome do servidor aleatório é atribuído ao servidor para iniciar. Você pode alterá-lo antes de instalar o Lotus Foundations Start. Anote a URL do WebConfig exibida na caixa **Status**. Este é o endereço IP da rede local (eth 0) do servidor. WebConfig é o console usado para gerenciar o servidor do Branch Office. Você precisa deste endereço IP para efetuar login no WebConfig e concluir a configuração do servidor.

Continue em “Etapa 3: Criar uma Conta de Administrador” na página 19.

Etapa 3: Criar uma Conta de Administrador

O Lotus Foundations é gerenciado através de uma interface baseada na Web chamada WebConfig. Você pode acessar WebConfig no servidor em `https://server_ip_address:8043/`. Para criar uma conta do administrador, execute as seguintes etapas a partir de um navegador da Web em uma estação de trabalho que esteja conectada à mesma rede do servidor:

1. Leia o endereço IP no console do servidor Lotus Foundations. Para propósitos de demonstração, o endereço IP 192.168.0.1 é utilizado.
2. Abra um navegador da Web em uma estação de trabalho e insira a seguinte URL `https://server-ip-address:8043/`. Por exemplo: `https://192.168.0.1:8043`
3. Selecione um idioma padrão. Leia e aceite as licenças nas próximas duas telas. A página Criar Conta do Administrador é exibida.



Figura 11. Criando uma Conta do Administrador

4. Para criar uma conta de administrador, deixe o ID de usuário como **root**. Insira uma senha válida e insira-a novamente. Anote essa senha, caso a esqueça.

Cuidado: o ID de usuário do administrador deve ser **root**. Você pode criar contas de administrador adicionais posteriormente.

5. Insira um nome de domínio da Internet. Qualquer nome de domínio da Internet pode ser inserido neste ponto. O nome de domínio da Internet real da organização é necessário antes que você instale o Lotus Foundations Branch Office.
6. Digite a chave de ativação de software no campo **Chave de Ativação**. Para obter mais informações sobre isto, consulte o *Guia de Administração do Lotus Foundations Branch Office*.
7. Clique em **Salvar Alterações**. A página Conta do Administrador Criada é exibida.
8. Clique em **Login**. Use o ID de usuário **root** e senha que você acabou de criar para efetuar login no WebConfig. O WebConfig continua a instalação e configuração do servidor.

Inserindo ou Alterando uma Chave de Ativação em uma Data Posterior

Existem duas razões pelas quais pode ser necessário executar este procedimento:

1. Você não tinha a chave de ativação quando executou a instalação inicial.
2. Você deseja alterar uma chave de ativação existente que já está instalada.

Nos dois casos, siga estas etapas:

1. Abra um navegador da Web na estação de trabalho em `https://server_ip_address:8043/`.
2. Insira o ID do usuário e a senha do administrador **root**.
3. Clique em **Atualização do Software** no menu do lado esquerdo do WebConfig.



Figura 12. Seleção do Menu de Atualização do Software do WebConfig

4. Edite a seção **Registro do Foundations** e insira a chave de ativação. Salve suas alterações.

Etapa 4: Configurar Discos

Siga estas etapas para configurar os discos em um servidor do Lotus Foundations:

1. Na página principal do WebConfig, selecione o link **Status** à esquerda. A seção **Status do Disco** na tabela **Status de Serviços** mostra que os discos não foram configurados. Você possui duas opções para configuração de disco:
 - RAID (sem backup) - configura todos os discos em uma matriz RAID
 - RAID mais idb (backup) - configura tudo, exceto o último disco em uma matriz RAID e configura o último disco como o disco de backup.

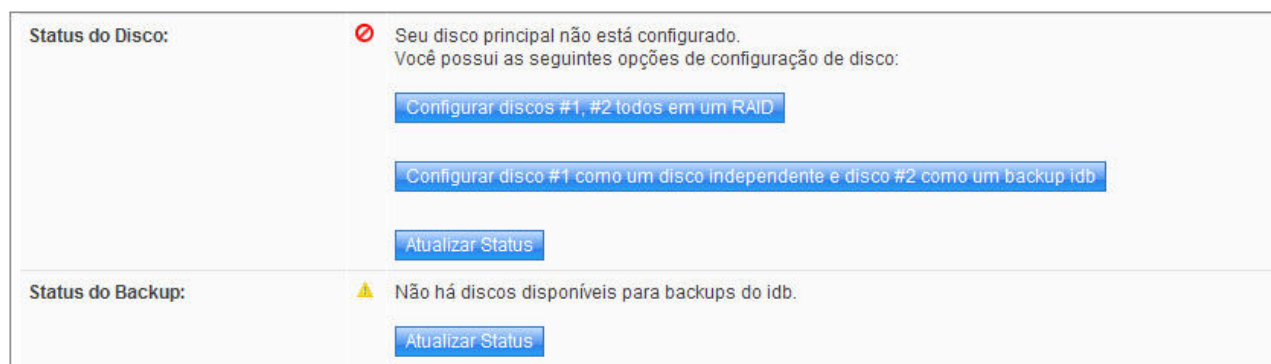


Figura 13. Opções de Status de Disco Exibidas no Console WebConfig

2. Clique no link apropriado para configurar os discos.
 - Por exemplo, se você tiver dois discos, a seção **Status do Disco** exibirá "O disco principal não está configurado. Você pode configurar os discos #1, #2 todos em um RAID ou o disco #1 como um disco independente e o disco #2 como um disco de backup idb". Se você tiver três discos, a seção **Status do Disco** exibirá "O disco principal não está configurado. Você pode configurar os discos #1, #2, #3 todos em um RAID ou os discos #1, #2 em um RAID e o disco #3 como um disco de backup idb". Um servidor do Lotus Foundations pode ter até 6 unidades e um servidor de terceiros pode ter até mais.
 - Para uma configuração RAID, clique em **Todos em um RAID**. Se você quiser ativar o backup idb, clique em **Disco 2 como um Disco de Backup idb**.
 - Se você selecionar uma configuração RAID, a matriz RAID começará a ser recriada. Este processo não afeta visivelmente o desempenho do Lotus Foundations.



Figura 14. Configuração de Disco em Andamento

Para obter informações adicionais sobre a configuração do disco, consulte o *Guia de Administração do Lotus Foundations Branch Office*.

Reinicializar

As atualizações de status para a configuração de disco são exibidas na seção **Status de Disco** da página Status do WebConfig. É exibida uma mensagem aqui quando a configuração de discos estiver completa. Quando os discos tiverem sido configurados, siga estas etapas:

1. Encerre o servidor.
2. *Apenas para hardware de terceiros:* Remova o CD/DVD.
3. Ligue o servidor.

O servidor deve agora inicializar diretamente a partir dos discos configurados.

Etapa 5: Instalar o Lotus Foundations Branch Office

Com o servidor do Lotus Foundations em execução e configurado, siga estas etapas:

1. Se você tiver um DVD, insira o DVD identificado como **Disco 2 do Lotus Foundations Branch Office** no servidor.

Se você tiver transferido por download o software para uma estação de trabalho, siga estas etapas:

- a. Conecte-se ao compartilhamento de arquivo **autoinstall** no servidor do Lotus Foundations. Para isso, de uma estação de trabalho, clique em **Iniciar** → **Executar** e depois digite '\\' seguido do endereço IP do servidor, seguido por \autoinstall. Por exemplo: \\192.168.0.1\autoinstall
 - b. Insira uma conta administrativa e senha para o servidor do Lotus Foundations (por exemplo, root).
 - c. Localize a pasta onde você descompactou o pacote do Lotus Foundations Branch Office. A convenção de nomenclatura é lfbranch-domino850-*nnnn*.pkg. (por exemplo, lfbranch-domino850-2760.pkg)
 - d. Copie o lfbranch-domino850-*nnnn*.pkg do Domino na pasta **autoinstall**. Aguarde até que os arquivos sejam copiados para a pasta **autoinstall** do servidor antes de continuar.
2. Clique em **Atualização de Software** no menu do lado esquerdo do WebConfig (https://server_ip_address:8043). Na seção "Pacotes de Complementos Disponíveis para Instalação", uma lista de pacotes instaláveis é exibida. Se não houver lista de pacotes disponíveis, aguarde alguns segundos e atualize a tela novamente. O pacote do Lotus Foundations Branch Office deve ser listado e exibido como: "Lotus Foundations Branch Office 1.1 (Team autoinstall/lfbranch-domino850-*nnnn*.pkg)" ou "Lotus Foundations Branch Office 1.1 (DVD)."
 3. Clique em **Instalar** junto ao complemento do Lotus Foundations Branch Office; leia e aceite os contratos de licença. A instalação começa imediatamente, mas todo o processo de instalação pode levar até 30 minutos. O status da instalação é exibido na seção **Instalação Automática** da página Status do WebConfig.
 4. Clique em **Status** do menu à esquerda e role até a seção Complementos. Um ícone de cuidado é exibido à esquerda do produto depois da instalação que verifica que o Lotus Foundations Branch Office está em execução e pronto para a configuração do servidor.



Figura 15. Status de Complemento

Etapa 6: Estabelecer Conectividade entre o Lotus Foundations Branch Office Server e o Servidor do Domino Enterprise

Opcional: Estabeleça uma rede segura

Em vários casos, talvez você queira configurar uma conexão de rede segura entre a filial e a matriz. Parte dessa conexão segura pode ser os recursos de VPN do Lotus Foundations. Ou você pode usar qualquer outro hardware ou software de rede para esta conexão segura site-a-site. Para obter informações adicionais sobre o uso da VPN incluída com o Lotus Foundations, consulte o capítulo *Virtual Private Networks* do *Guia de Administração do Lotus Foundations Branch Office*.

Estabelecer Conexões

Para estabelecer conexões entre os servidores, siga estas etapas:

1. Para uma estação de trabalho, execute telnet no servidor do Domino Enterprise. Use uma linha de comandos para executar 'ping' no servidor do Lotus Foundations Branch Office. Por exemplo, ping keyphrase3.mycompanydev5.com
Se você não puder executar 'ping' no servidor do Lotus Foundations Branch Office, entre em contato com o administrador de rede local.
2. Em uma estação de trabalho, execute telnet no servidor do Lotus Foundations Branch Office. Use uma linha de comandos para executar 'ping' no servidor do Domino Enterprise. Por exemplo, ping domino.mycompany.com
Se você não puder executar 'ping' no servidor do Domino Enterprise, adicione uma entrada DNS para o servidor do Domino Enterprise no console WebConfig, seguindo estas etapas:
 - a. Efetue login no servidor do Lotus Foundations Branch Office na URL do WebConfig para o servidor (https://server_ip_address:8043). Use o ID e a senha **root**.
 - b. Clique em **DNS** no menu do lado esquerdo.
 - c. Clique na guia **Entradas Privadas** e clique em **Adicionar Entrada Privada**.
 - d. No campo **Nome**, adicione o nome de domínio completo do servidor do Domino Enterprise. Clique no botão de opções **Endereço (A)** (se ainda não estiver selecionado, por padrão).
 - e. Insira o endereço IP correspondente no campo **Valor**.
 - f. Clique em **Salvar Alterações**.

Incluir Entrada DNS		
Nome:	<input type="text" value="domino.mycompany.com"/>	
Tipo de Entrada:	<input type="radio"/> Copiar do Servidor de Nomes (NS) <input type="radio"/> Mail Exchanger (MX) <input checked="" type="radio"/> Endereço (A) <input type="radio"/> Redirecionamento Dinâmico (DR)	
Valor:	<input type="text" value="9.3.187.78"/>	

Figura 16. Adicionando uma Entrada DNS

Depois que a entrada DNS tiver sido adicionada, teste a conexão usando o comando 'ping' novamente.

Depois que as conexões forem estabelecidas, continue em "Etapa 7: Registrar o Lotus Foundations Branch Office com o Servidor do Domino Enterprise" na página 27.

Etapa 7: Registrar o Lotus Foundations Branch Office com o Servidor do Domino Enterprise

O servidor do Lotus Foundations Branch Office deve ser registrado com o servidor do Domino Enterprise e um ID de servidor deve ser criado para o servidor do Lotus Foundations Branch Office. O registro é feito a partir do Domino Administrator Client. Consulte o Centro de Informações do Lotus Domino and Notes para obter ajuda sobre o uso do Domino Administrator.

Para registrar e criar um ID de servidor para o servidor do Lotus Foundations Branch Office, siga estas etapas:

1. Abra o IBM Domino Administrator que está conectado ao servidor do Domino Enterprise.
2. Clique na guia **Configuração**.
3. Expanda a seção **Servidor** e selecione **Documento do Servidor Atual**.
4. No lado direito, expanda **Ferramentas** → **Registro** e selecione **Servidor**.
5. Na janela "Escolher um Certificador", selecione **Fornecer ID do certificador e senha** e clique em **ID do Certificador**.
6. Na janela "Escolher ID de Certificador", localize o arquivo do ID do certificador da Organização (geralmente denominado cert.id) localizado no servidor do Domino Enterprise (se ainda não estiver selecionado, por padrão). Geralmente, ele está localizado no diretório de dados do servidor do Domino Enterprise. Realce o arquivo e clique em **Abrir**. Clique em **OK**.

Para usuários avançados: Os IDs de certificador de Unidade Organizacional também podem ser usados aqui, no caso em que o servidor do Lotus Foundations Branch Office deve servir como membro de uma instalação hierárquica do Domino. Consulte http://publib.boulder.ibm.com/infocenter/domhelp/v8r0/index.jsp?topic=/com.ibm.help.domino.admin85.doc/DOC/H_HIERARCHICAL_NAME_TREES_OVER.html para obter informações adicionais sobre as Unidades Organizacionais.

Nota: Você pode receber um "Aviso de Informações de Recuperação do Certificador". É possível ignorar a mensagem de aviso, embora você talvez queira adotar as ações recomendadas. As ações não são relacionadas ao registro de servidor. Marque a caixa **Não mostrar este aviso para o ID de certificador no futuro** e clique em **OK**.

7. É exibida uma janela "Registrar Servidores". Clique em **Continuar**.
8. Na janela "Registrar Novo(s) Servidor(es)", insira as seguintes informações:
 - a. No campo **Nome do Servidor**, insira o nome do servidor do *Lotus Foundations Branch Office* Domino.

Nota: Você talvez opte por um nome para o servidor de acordo com sua localidade ou função, tal como Sales1 ou Boston, uma vez que o nome forma parte dos endereços de e-mail do seu usuário e é uma opção permanente.

- b. No campo **Nome do Domínio do Domino**, insira o nome de domínio do *Domino Enterprise* (se ainda não estiver inserido, por padrão).
- c. No campo **Nome do Administrador do Servidor**, clique no botão do usuário e selecione a conta do administrador para o servidor do Domino Enterprise (isto também pode estar selecionado, por padrão).
- d. NÃO insira uma senha no campo **Senha do Arquivo de ID**.

Nota: É importante que você NÃO insira uma senha no campo **Senha do Arquivo de ID**. Se o arquivo de ID contiver uma senha, o servidor Branch Office Domino tentará solicitá-la no momento da inicialização. Como não há como uma pessoa fornecer uma senha nesse ponto, a instalação não será funcional.

- e. Na seção "Localidade para Armazenar o ID do Servidor", desmarque a caixa **No diretório Domino**. Marque a caixa **Em Arquivo** e clique **Definir Arquivo de ID**. Especifique uma localidade para o novo ID do servidor. Para facilitar o uso, considere nomear o arquivo do ID do servidor de modo que seja possível reconhecer facilmente nas etapas posteriores quando necessário, tal como o nome do servidor ou localidade. Clique em **Salvar**.
9. Clique no botão da marca de seleção verde e o servidor do Lotus Foundations Branch Office será exibido na caixa na parte inferior da caixa de diálogo.
10. Repita o processo de registro para a quantidade de servidores do Lotus Foundations Branch Office que você precisar registrar neste momento.
11. Quando tiver terminado de adicionar os servidores do Lotus Foundations Branch Office à lista de servidores para registrar-se no servidor do Domino Enterprise, selecione os servidores individuais a serem registrados e clique em **Registrar** ou clique em **Registrar Tudo** para registrar todos os servidores na lista.
12. Clique em **Pronto**.

O servidor do Lotus Foundations Branch Office agora está registrado com o servidor do Domino Enterprise e um ID do servidor para o servidor do Lotus Foundations Branch Office foi criado e armazenado em seu disco rígido local na localidade que você especificou na Etapa 8e.

Etapa 8: Configurar o Servidor do Lotus Foundations Branch Office como um Membro do Domínio do Enterprise Domino

Em seguida, você precisa configurar o servidor do Lotus Foundations Branch Office para que seja um membro do domínio do Domino Enterprise. Siga estas etapas a partir da estação de trabalho com o Domino Administrator instalado:

1. Localize o arquivo de ID que foi criado para o servidor do Lotus Foundations Branch em “Etapa 7: Registrar o Lotus Foundations Branch Office com o Servidor do Domino Enterprise” na página 27 e copie-o para o seguinte local no servidor do Lotus Foundations Branch Office: `\\server_ip_address\notes\notesdata`. Isso é usado nas etapas abaixo.
Para copiar o arquivo de ID para o servidor do Lotus Foundations Branch Office, siga estas etapas:
 - a. Conecte-se ao compartilhamento de arquivo **notesdata** no servidor do Lotus Foundations Branch Office. Para isso, clique em **Iniciar** → **Executar** e, em seguida, insira `\\` seguido pelo endereço IP do servidor, seguido por `\notes\notesdata`. Por exemplo: `\\192.168.0.1\notes\notesdata`
 - b. Insira o ID administrativo (**root**) e a senha.
 - c. Localize a pasta na qual o arquivo do ID do servidor do Lotus Foundations Branch Office está localizado no cliente Domino Administrator, selecione o arquivo e, em seguida, selecione **copiar**.
 - d. Cole o arquivo na pasta **notesdata** do Lotus Foundations Branch Office.
2. Abra o programa Domino Remote Server Setup, selecionando **Iniciar** → **Todos os Programas** → **Lotus Applications** → **Remote Server Setup**.
3. No campo **Endereço de Host Remoto**, insira o endereço IP do servidor ou o nome do host do servidor do Lotus Foundations Branch Office (por exemplo, `keyphrase3.mycompanydev5.com`) e clique em **OK**. Use o botão **Ping** para testar a conectividade com o servidor antes de continuar.
4. Na tela de Boas-vindas, clique em **Avançar**.
5. Na janela seguinte, clique em **Configurar Servidor Adicional** e clique em **Avançar**.

Nota: Você deve selecionar **Configurar Servidor Adicional** nesta etapa porque o Lotus Foundations Branch Office foi projetado apenas para ser usado como um servidor adicional conectado a um ambiente Domino Enterprise.

6. Na próxima janela de configuração, selecione o botão de opções identificado como **O arquivo de ID do servidor está armazenado em um disco flexível, CD ou unidade de rede** e clique em **Procurar**.
7. Na janela de arquivo “Selecionar ID do Servidor”, localize o arquivo **.id** localizado na pasta **notesdata** do Lotus Foundations Branch Office (consulte a etapa 1 desta seção). Realce o arquivo e clique em **Selecionar**. Clique em **Avançar**.
8. Na janela a seguir, são exibidos o nome do servidor Domino do servidor do Lotus Foundations Branch Office e o nome de domínio do servidor do Domino Enterprise. Clique em **Avançar**.

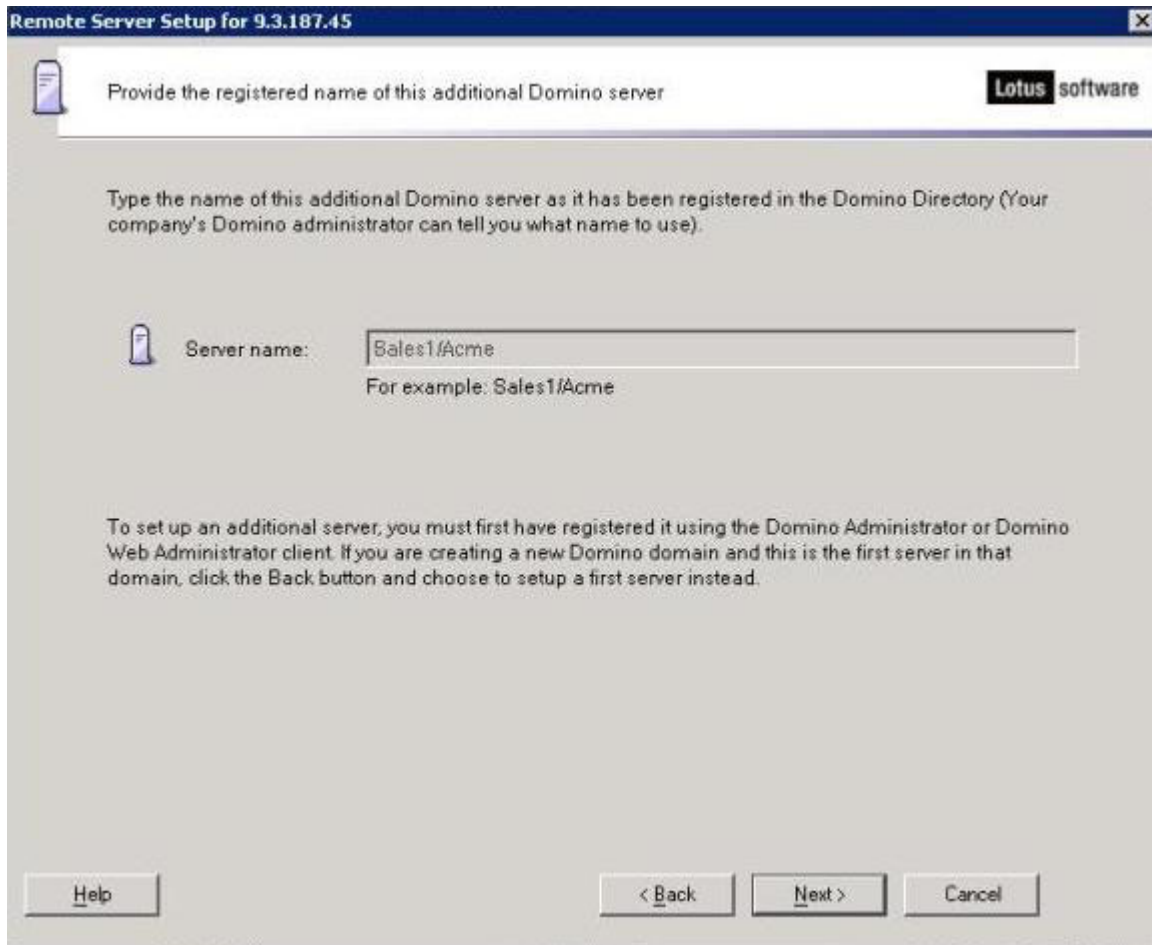


Figura 17. Tela Remote Server Setup

9. Na janela a seguir, marque as caixas **Navegadores da Web** e **Clientes de Correio da Internet**. Desmarque a caixa **Serviço de Diretório (LDAP)**, se este serviço for controlado pelo servidor do Domino Enterprise. Clique em **Avançar**.
10. Na tela Definições de Rede Domino, clique em **Personalizar**. Certifique-se de que a opção TCP/IP esteja marcada e que o nome do host completo da Internet esteja preenchido corretamente. Clique em **OK**.
11. Na tela Remote Server Setup, clique em **Avançar**.
12. Na janela a seguir, no campo **Outro Nome do Servidor Domino**, insira o nome do servidor do Domino Enterprise (por exemplo, MyDomino/MyCompany). No campo **Endereço de Rede Opcional**, insira o nome de Internet do Enterprise Domino (por exemplo, domino.mycompany.com). Clique em **Avançar**.
13. Na janela a seguir, selecione o botão de opções **Configurar como Domino Directory primário** e clique em **Avançar**.
14. Na tela Proteger seu Servidor Domino, certifique-se de que ambas as caixas estejam marcadas e clique em **Avançar**.
15. Na janela a seguir, é possível optar por criar uma cópia do arquivo .id. Para isso, marque a caixa, clique em **Procurar** e indique onde você deseja salvar o arquivo .id. Quando concluir, clique em **Avançar**.
16. Clique em **Configurar**. A configuração do Domino é concluída automaticamente. Quando a configuração estiver completa, clique em **Concluir**.

17. Após a conclusão da configuração, será perguntado se o Atendimento do Domino deve ser desligado. Clique em **Sim**.

Nota: Você deve clicar em **Sim** neste ponto. Se não o fizer, a instalação parecerá ter sido interrompida. Somente quando o servidor Domino sair do modo de atendimento é que a operação normal do servidor poderá ser iniciada.

18. A configuração do Lotus Foundations Branch Office agora está completa. É possível confirmar se o servidor está configurado corretamente, efetuando login no console do WebConfig do Lotus Foundations Branch Office. Na tela **Status**, na seção Complementos, você deve encontrar uma marca de seleção verde ao lado do complemento do Lotus Foundations Branch Office.

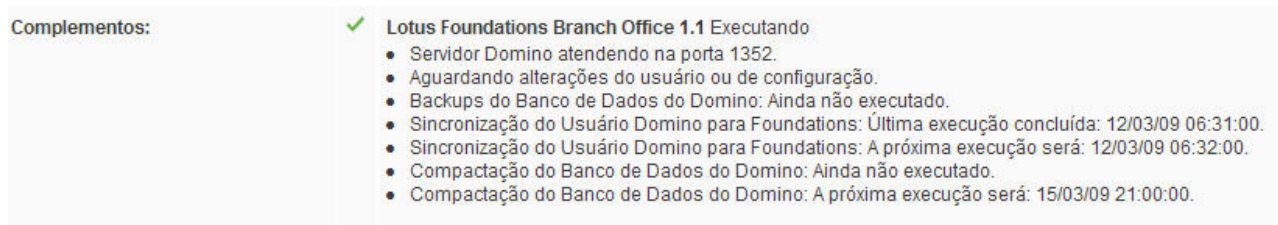


Figura 18. Complemento Sendo Executado com Êxito

Etapa 9: Configurar Replicação para Lotus Foundations Branch Office com o Servidor do Domino Enterprise

Em seguida, é necessário configurar a replicação entre o servidor do Lotus Foundations Branch Office e o servidor do Domino Enterprise. Siga estas etapas:

1. Na estação de trabalho Windows, abra o IBM Domino Administrator conectado ao servidor do Domino Enterprise.
2. Clique na guia **Configuração**.
3. Expanda **Servidor** e clique em **Conexões**. Clique em **Adicionar Conexões**. A guia **Básicos** deve ser exibida. Insira as seguintes informações:
 - a. No campo **Servidor de Origem**, selecione o nome do host e o domínio de Internet do servidor do Domino Enterprise (se ainda não estiver preenchido, por padrão).
 - b. No campo **Domínio de Origem**, insira o nome de domínio da rede do servidor do Domino Enterprise (se ainda não estiver preenchido, por padrão).
 - c. Para o campo **Usar a(s) Porta(s)**, clique em **Escolher Portas**. Selecione **TCP/IP**. Clique em **OK**.
 - d. No campo **Servidor de Destino**, selecione o nome do host e o domínio de Internet do servidor do Lotus Foundations Branch Office.
Nota: Pode levar alguns instantes para que você veja o servidor do Lotus Foundations Branch Office para que possa selecioná-lo.
 - e. No campo **Domínio de Destino**, insira o nome de domínio da rede do servidor do Lotus Foundations Branch Office.
 - f. No campo **Endereço de Rede Opcional**, é possível inserir o nome do host do servidor do Lotus Foundations Branch Office ou um endereço IP.

Server Connection: EMAIL01/Austin/SBE to keyphrase3/SBE

Basics | Replication/Routing | Schedule | Comments | Administration

Basics

Connection type:	<input type="text" value="Local Area Network"/>	Usage priority:	<input type="text" value="Normal"/>
Source server:	<input type="text" value="EMAIL01/Austin/SBE"/>	Destination server:	<input type="text" value="keyphrase3/SBE"/>
Source domain:	<input type="text" value="SBEMail"/>	Destination domain:	<input type="text" value="mycompanydev5.com"/>
Use the port(s):	<input type="text" value="TCP/IP"/>	Optional network address:	<input type="text" value=""/>

Choose Ports...

Figura 19. Guia Básicos

4. Clique na guia **Programação**. Se desejar alterar o padrão, insira um intervalo de repetição para a replicação.

Nota: A programação de replicação afeta a frequência com a qual o diretório do Lotus Domino é replicado no servidor do Lotus Foundations Branch Office, o que afeta a rapidez com que as alterações nos usuários (tais como, adições, exclusões ou outras alterações) aparecem no servidor do Lotus Foundations Branch Office.

5. Clique em **Salvar & Fechar**.

Etapa 10: *Opcional*: Instalar Pacotes de Idiomas para Lotus Domino

O servidor do Lotus Foundations Branch Office agora está configurado, mas se você desejar configurar o servidor e o suporte do usuário para outros idiomas, será necessário instalar os pacotes de idiomas para o Lotus Domino. Instalar os pacotes de idiomas do Lotus Domino permite que os usuários tenham um modelo de e-mail em seus idiomas preferenciais. Se os pacotes de idiomas forem instalados depois que o usuário foi registrado e ele desejar comutar os idiomas, será necessário atualizar manualmente cada banco de dados de e-mail do usuário com o novo modelo de idioma.

1. Se você tiver um DVD, insira o DVD identificado como **Lotus Foundations Branch Office, Disco 3** para os pacotes de idiomas do Lotus Domino.
Se você transferiu o software por download para sua estação de trabalho, execute as seguintes tarefas:
 - a. Conecte-se ao compartilhamento de arquivo **autoinstall** no servidor do Lotus Foundations. Para fazer isso, na estação de trabalho, clique em **Iniciar** → **Executar** e depois digite '\\ ' seguido pelo endereço IP do servidor, seguido por `\autoinstall`. Por exemplo: `\\192.168.0.1\autoinstall`
 - b. Insira o ID administrativo (`root`) e a senha.
 - c. Localize a pasta onde você descompactou os pacotes de software do Lotus Foundations Branch Office. A convenção de nomenclatura é `lf-domino850-LP-language code.nnnn.pkg`, em que `language_code` é um código de dois caracteres para o idioma. (por exemplo, `lf-domino850-LP-fr.2760.pkg` para francês)
 - d. Arraste o `lf-domino850-LP-language code.nnnn.pkg` do Domino para a pasta **autoinstall**. Aguarde enquanto todos os arquivos são copiados para o diretório de instalação automática do servidor.
2. Na URL WebConfig do servidor (`https://server_ip_address:8043`), clique em **Atualização de Software** do menu à esquerda da tela WebConfig.
3. Uma lista de pacotes instaláveis é exibida. Se não houver lista de pacotes disponíveis, aguarde alguns segundos e atualize a tela novamente. O pacote de idiomas do Lotus Domino deve ser listado e deve ser exibido como: Domino Language Pack Installer para `language` (Team autoinstall/lf-domino850-LP-cc-`nnnn.pkg`).
4. Clique em **Instalar** no pacote de idiomas do Lotus Foundations Branch Office Domino; leia e aceite os contratos de licença. A instalação começa imediatamente e pode levar alguns minutos.
5. Verifique se a configuração está concluída na página de status principal da seção Complementos.

Nota: Você pode incluir pacotes de idiomas a qualquer momento.

Etapa 11: Configurar e Registrar os Usuários do Lotus Foundations Branch Office

Os usuários do Lotus Foundations Branch Office devem ser registrados através do Domino Administrator. Para registrar os usuários, siga estas etapas:

1. A partir da estação de trabalho do Windows, abra o IBM Domino Administrator que está conectado ao servidor do Domino Enterprise.
2. Clique na guia **Pessoas & Grupos**.

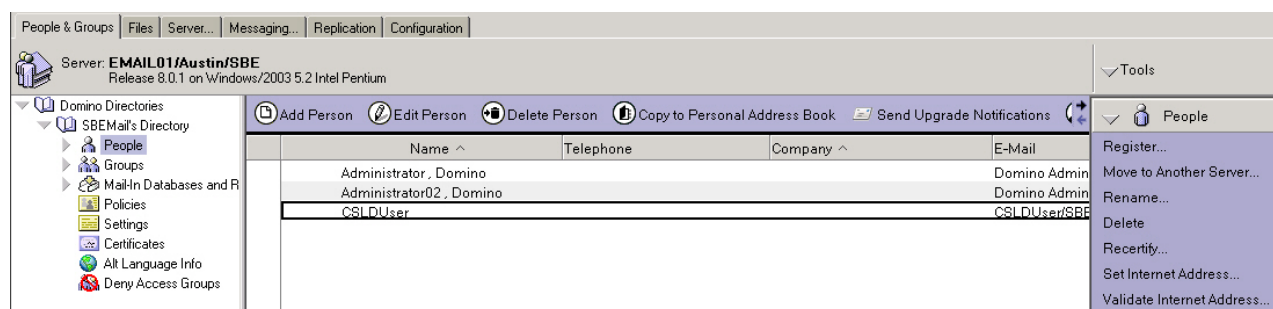


Figura 20. Guia Pessoas & Grupos

3. No menu do lado direito, expanda **Pessoas** e clique em **Registrar**. Forneça a senha para o servidor do Domino Enterprise e clique em **Efetuar Login**.

Nota: Pode aparecer uma mensagem indicando um erro ao tentar atualizar os certificados. Você pode ignorar este aviso. Clique em **Sim** para continuar.

4. No diálogo Registrar Pessoa que é exibido, execute estas etapas:
 - a. Clique em **Servidor de Registro** e selecione o servidor do Domino Enterprise (se ainda não estiver selecionado).
 - b. Insira as informações nos campos **Nome**, **Sobrenome** e **Senha** e clique em **Opções de Senha**. Ajuste a força da senha de acordo com as preferências administrativas e marque a caixa identificada como **Definir Senha de Internet**. Clique em **OK**.

Nota: Somente usuários que tenham senhas de Internet são capazes de efetuar login no servidor do Lotus Foundations para acessar recursos tais como compartilhamento de arquivo. Você pode omitir a senha se desejar restringir tal acesso. Também pode adicionar uma senha posteriormente.

- c. No diálogo principal Registrar Pessoa, clique na caixa de seleção **Avançado**.
- d. Selecione a guia **Correio**. Clique em **Servidor de Correio** e, na caixa suspensa, selecione o nome do servidor do Lotus Foundations Branch Office no qual o arquivo de e-mail do usuário deve residir. Observe que ele DEVE ser um nome de servidor do Lotus Domino, *não* um nome de host ou endereço IP. Se for, o usuário *não* obterá uma conta do Lotus Foundations.
- e. Selecione **Correio (R8.5)** na lista **Modelo do Arquivo de Mensagens**.
- f. Selecione a guia **Endereço** e assegure-se de que os campos **Endereço na Internet** e **Domínio de Internet** exibam o endereço de e-mail que você gostaria que o usuário tivesse.
- g. *Opcional:* Se o usuário deseja um idioma diferente do inglês, selecione a guia **Outro** e selecione o idioma preferencial no menu suspenso **Idioma Preferencial**.

- h. Clique no botão da marca de seleção verde e você verá a conta do usuário aparecer na caixa **Fila de Registro**.

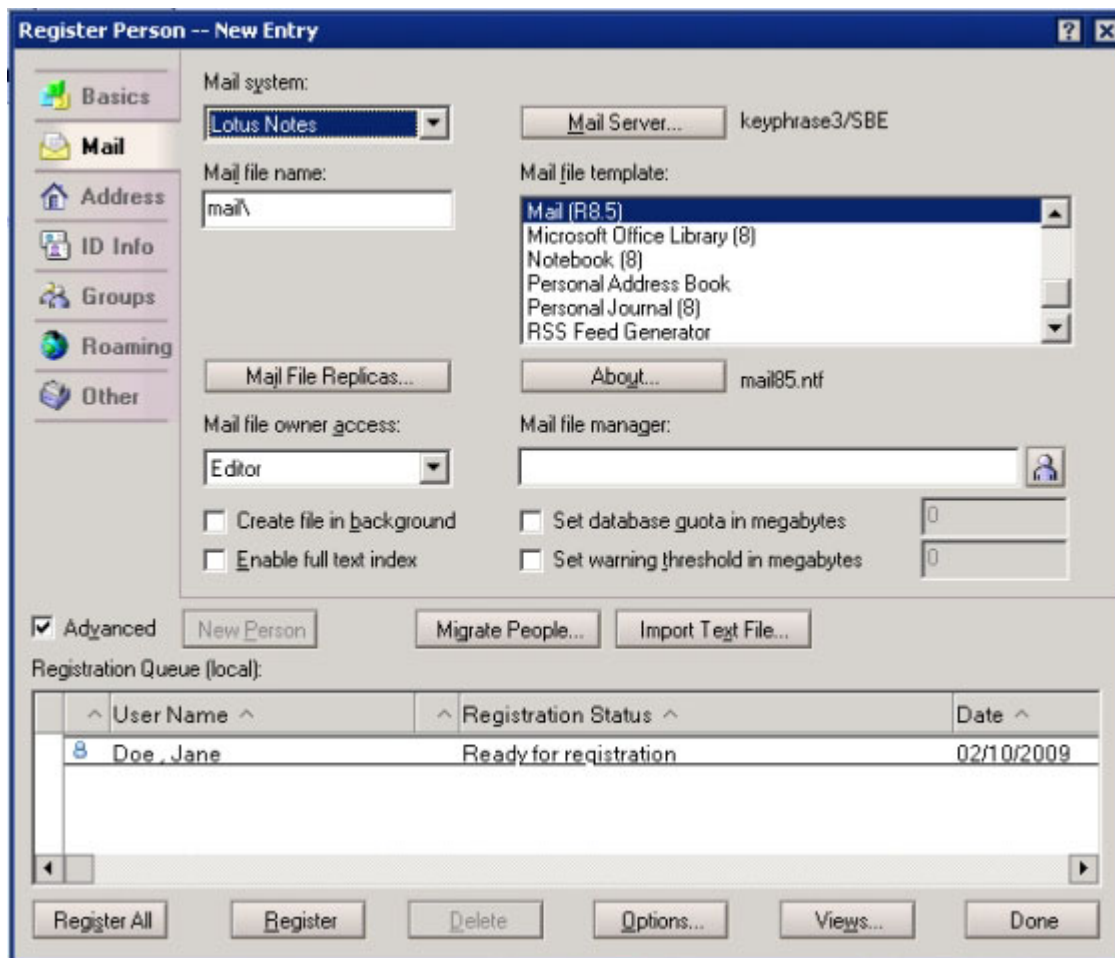


Figura 21. Usuário Pronto para ser Registrado

- i. Clique em **Registrar** e, após a conclusão, será exibida uma janela indicando que a conta foi registrada com êxito. Clique em **OK** para fechar esta janela e, em seguida, clique em **Pronto**.

Nota: Esta caixa de diálogo é semelhante ao diálogo Registrar Servidor, porque você pode adicionar vários usuários à Fila de Registro e, em seguida, clicar em **Registrar Tudo**.

5. É possível confirmar se o usuário foi adicionado, procurando no console do WebConfig do Lotus Foundations Branch Office. Depois que o servidor do Domino Enterprise tiver replicado o diretório do Lotus Domino para o servidor do Lotus Foundations Branch Office (seja de acordo com a programação de replicação que foi definida em "Etapa 9: Configurar Replicação para Lotus Foundations Branch Office com o Servidor do Domino Enterprise" na página 33 ou se você ativar manualmente uma replicação do diretório), efetue login no console do WebConfig.

Nota: Pode demorar até um minuto após a replicação para que o usuário apareça no WebConfig.

6. Selecione **Usuários** no menu do lado esquerdo. Clique na guia **Usuários**. O novo usuário deve ser listado.

Configuração do Usuário

[Usuários](#)
[Equipes](#)
[Administradores](#)
[Política de Senha](#)

Pesquisa de Usuário



Local	Id de Usuário	Nome Completo	Equipes	PPTP	FTP	Espaço de E-mail Utilizado	Espaço em Disco Utilizado	Ações
	jdoe	jane doe				21,2 MB	56 kB Utilizados	

Figura 22. Novo Usuário no Lotus Foundations Branch Office

Opcional: **Personalização**

Configuração para Contas de E-mail IMAP e POP

Se você desejar configurar o Lotus Foundations Branch Office para usar o IMAP e o POP, os nomes abreviados precisarão ser configurados no servidor do Domino Enterprise. Siga estas etapas:

1. Na estação de trabalho Windows, abra o IBM Domino Administrator.
2. Abra o Documento do servidor para o servidor do Lotus Foundations Branch Office.
3. Clique na guia **Segurança** e, em seguida, selecione **Acesso à Internet**.
4. Altere o valor do campo **Autenticação de Internet** para **Mais variações de nome com menos segurança**.
5. Efetue login no console do WebConfig do servidor do Lotus Foundations Branch Office. Clique em **Servidores Virtuais** no menu do lado esquerdo. Desative e, em seguida, reative o complemento do Lotus Foundations Branch Office para reiniciar o serviço do Domino. Como alternativa, é possível reinicializar o servidor do Lotus Foundations Branch Office, clicando em **Status** no menu do lado esquerdo e rolando até a parte inferior da tela e clicando em **Reinicializar**.

***Opcional:* Instalar Recursos Adicionais**

O Lotus Foundations Branch Office tem recursos adicionais que podem ser instalados. As seguintes referências orientarão você através da instalação e configuração desses recursos:

- Complemento do Lotus Foundations Run: Fornece a capacidade de executar aplicativos Windows em um servidor do Lotus Foundations. Consulte o capítulo *Complemento do Lotus Foundations Run* do *Guia de Administração do Lotus Foundations Branch Office*.
- Lotus Symphony: Consulte o capítulo *Lotus Symphony* do *Guia de Administração do Lotus Foundations Branch Office*.
- Lotus Notes: Também é possível usar o Lotus Notes Client que foi distribuído em sua organização por meio da matriz. Consulte o capítulo *Instalar o Complemento do Lotus Notes* no *Guia de Administração do Lotus Foundations Branch Office*.

Avisos

Estas informações foram desenvolvidas para produtos e serviços oferecidos nos Estados Unidos.

A IBM pode não oferecer os produtos, serviços ou recursos abordados neste documento em outros países. Consulte um representante IBM local para obter informações sobre produtos e serviços atualmente disponíveis em sua região. Qualquer referência a um produto, programa ou serviço IBM não pretende indicar nem implica que somente esse produto, programa ou serviço possa ser usado. Qualquer produto, programa ou serviço funcionalmente equivalente que não infrinja aos direitos de propriedade intelectual IBM pode ser usado. No entanto, o usuário é responsável por avaliar e verificar a operação de qualquer produto, programa ou serviço não-IBM.

A IBM pode ter patentes ou aplicativos de patentes pendentes que abrangem o assunto descrito neste documento. O fornecimento desse documento não concede ao Cliente nenhuma licença a essas patentes. O Cliente pode enviar solicitações de informações sobre licença, por escrito, para:

Gerência de Relações Comerciais e Industriais da IBM Brasil
Gerência de Relações Comerciais e Industriais da IBM Brasil
Av. Pasteur, 138-146
Botafogo
Rio de Janeiro, RJ
CEP: 22290-240

Para solicitações de informações de licenças de byte duplo (DBCS), entre em contato com o Departamento de Propriedade Intelectual da IBM de seu país ou envie solicitações de informações por escrito para:

IBM World Trade Asia Corporation
Licença
2-31 Roppongi 3-chome, Minato-ku
Tokyo 106-0032, Japan

O seguinte parágrafo não se aplica ao Reino Unido ou a qualquer outro país no qual tais provisões sejam inconsistentes com a lei local: A INTERNATIONAL BUSINESS MACHINES CORPORATION FORNECE ESTA PUBLICAÇÃO "NO ESTADO EM QUE SE ENCONTRA", SEM GARANTIA DE NENHUM TIPO, SEJA EXPRESSA OU IMPLÍCITA, INCLUINDO, MAS A ELAS NÃO SE LIMITANDO, AS GARANTIAS IMPLÍCITAS DE NÃO-INFRAÇÃO, COMERCIALIZAÇÃO OU ADEQUAÇÃO A UM DETERMINADO PROPÓSITO. Alguns estados não permitem a solicitação de garantias expressas ou implícitas em determinadas transações, portanto, essa instrução pode não se aplicar ao Cliente.

Essas informações podem incluir imprecisões técnicas ou erros tipográficos. Alterações nas informações descritas aqui são feitas periodicamente; tais alterações serão incorporadas em novas edições da publicação. A IBM pode fazer aperfeiçoamentos e/ou alterações nos produtos e/ou programas descritos nesta publicação a qualquer momento, sem aviso prévio.

Qualquer referência nestas informações a sites não-IBM é fornecida apenas por comodidade e não serve, de forma alguma, como endosso desse Web sites. Os materiais desses Web sites não fazem parte dos materiais desse produto IBM e o uso desses Web sites é de responsabilidade do próprio Cliente.

A IBM pode usar ou distribuir qualquer uma das informações fornecidas da forma que achar adequada, sem incorrer em alguma obrigação para com o Cliente.

Licenciadores desse programa que desejam obter informações sobre ele para fins de permitir: (i) a troca de informações entre programas criados independentemente e outros programas (incluindo este) e (ii) o uso mútuo das informações trocadas, devem entrar em contato com:

Gerência de Relações Comerciais e Industriais da IBM Brasil
Av. Pasteur, 138-146
Botafogo
Rio de Janeiro, RJ
CEP: 22290-240

Essas informações podem estar disponíveis, sujeitas aos termos e condições adequados, incluindo, em alguns casos, o pagamento de uma taxa.

O programa licenciado descrito neste documento e todo o material licenciado disponível para ele é fornecido pela IBM sob os termos do Contrato do Cliente IBM, o Contrato de Licença de Programa Internacional da IBM, ou qualquer contrato equivalente entre eles.

Marcas Registradas

IBM, o logotipo IBM, ibm.com, Lotus e Notes são marcas ou marcas registradas da International Business Machines Corporation nos Estados Unidos e/ou em outros países. Esses e outros termos de marcas registradas da IBM são marcados na primeira ocorrência nestas informações com o símbolo adequado (® ou ™), indicando que as marcas registradas nos Estados Unidos ou as marcas registradas de leis comuns pertencentes à IBM no momento dessas informações foram publicadas. Tais marcas registradas também são marcas registradas ou marcas de leis comuns em outros países. Uma lista atual de marcas registradas IBM está disponível na Web em <http://www.ibm.com/legal/copytrade.shtml>

Java e todas as marcas registradas baseadas em Java são marcas registradas da Sun Microsystems, Inc. nos Estados Unidos e/ou em outros países.

Linux é uma marca registrada da Linus Torvalds nos Estados Unidos e/ou em outros países.

Microsoft e Windows são marcas registradas da Microsoft Corporation nos Estados Unidos e/ou em outros países.

UNIX é uma marca registrada da The Open Group nos Estados Unidos e/ou em outros países.

Outros nomes de empresas, produtos ou serviços podem ser marcas registradas ou marcas de serviço de terceiros.



Impresso em Brazil