

Introduktionshandbok

Anmärkning

Innan du använder den här informationen och den tillhörande produkten ska du läsa informationen i "Anmärkningar" på sidan 43.

Denna utgåva gäller version 1.1, release 1 av IBM Lotus Foundations (produktnummer 5724-V16) och alla efterföljande releaser och ändringar till dess att något annat anges i nya utgåvor.

© Copyright International Business Machines Corporation 2009.

Innehåll

Inledning	1	Steg 7: Registrera Lotus Foundations Branch Office för Domino Enterprise-servern	25
Innan du börjar	3	Steg 8: Konfigurera Lotus Foundations Branch Office-servern som en medlem i Enterprise Domino-domänen.	27
Installationsöversikt	7	Steg 9: Replikeringsinställningar för Lotus Foundations Branch Office-servern och Domino Enterprise-servern.	31
Steg 1 och 2: Maskinvarukonfigurationer	9	Steg 10: <i>Valfritt</i>: Installera språkpaket för Lotus Domino	33
Steg 1: Installera en Lotus Foundations-produkt första gången	9	Steg 11: Registrera och göra inställningar för Lotus Foundations Branch Office-användare	35
Bekanta dig med Lotus Foundations	9	<i>Valfritt: Anpassning</i>	39
Ansluta till elnätet	11	<i>Valfritt: Installera ytterligare funktioner</i>	41
Ansluta till det lokala nätverket - Ethernet-port 0	12	Anmärkningar.	43
Ansluta till Internet - Ethernet-portar 1 och 2	12	Varumärken	44
Startsekvens	13		
Ange IP-adressen manuellt - Ethernet-port 0	13		
Steg 2: Installera Lotus Foundations första gången på maskinvara från tredje part	14		
Installera Lotus Foundations Core	14		
Steg 3: Skapa ett administratörskonto	17		
Steg 4: Konfigurera diskar	19		
Steg 5: Installera Lotus Foundations Branch Office.	21		
Steg 6: Upprätta anslutning mellan Lotus Foundations Branch Office-servern och Domino Enterprise-servern.	23		

Inledning

Välkommen till introduktionshandboken för *Lotus Foundations Branch Office*. Handboken är utformad för att du snabbt ska kunna komma igång med Lotus Foundations-servern och innehåller endast information för grundläggande installation och konfigurering. Lotus Foundations Branch Office har utvecklats för att användas som ett komplement till en befintlig Domino Enterprise-server för replikering av Lotus Notes-databaser samt för att skicka och ta emot e-postmeddelanden mellan kontoren. Det förutsätts att det redan finns en konfigurerad Domino Enterprise-server som kan kommunicera med andra Domino-servrar samt att du har fullständig behörighet i den infrastruktur du arbetar i. En stor förståelse för Domino-program och administration är viktig för att säkerställa en lyckad programinstallation.

Anm. Lotus Foundations Branch Office innehåller en Lotus Domino-server som kan användas på samma sätt som andra Lotus Domino-servrar. Anvisningarna i det här dokumentet beskriver ett vanligt affärsscenario. Vissa procedurer kan behöva ändras efter verksamhetens behov av installationstyp, regler och procedurer.

Innan du börjar

Läs följande innan du påbörjar implementationen av en Lotus Foundations Branch Office-miljö:

- "Nödvändig kunskap"
- "Krav på maskin- och programvara"
- "Servernamn som krävs" på sidan 4

Nödvändig kunskap

Kontrollera att du har tillgång till den kunskap som krävs. Det kan vara ett driftsättningsteam som består av personer med följande kunskaper:

- Domino-administration
 - En allmän förståelse för Domino-domänstrukturer och namnregler
 - Kännedom om den Domino Enterprise Server-miljö som Lotus Foundations Branch Office ska anslutas till
 - Om det finns anpassade Domino-tillämpningar eller mallar kan Domino-utvecklingskunskap också behövas
- Nätverksadministration
 - En allmän förståelse för den nätverkstopologi som gäller för Domino Enterprise Server och Lotus Foundations Branch Office
 - Kunskap om hur man uppdaterar och lägger till DNS-poster och IP-adresser för DNS-kommunikation mellan Lotus Foundations Branch Office-servern och Domino Enterprise-servern
 - *Valfritt:* Beroende på miljö kan det behövas en VPN-anslutning (virtuellt privat nätverk). Mer information finns i *Virtuella privata nätverk* i *Lotus Foundations Branch Office - Administrationshandbok*.
- Lotus Foundations-kunskap med en allmän förståelse för möjligheterna och funktionerna i Lotus Foundations-miljön. Information om utbildning och utbildningsresurser finns i "Referensinformation till Lotus Foundations Branch Office".

Referensinformation till Lotus Foundations Branch Office

Mer information om Lotus Foundations Branch Office finns i

- Lotus Foundations Branch Office-resurser för Domino-administratörer
- *Lotus Foundations Branch Office - Administrationshandbok*
- Lotus Foundations wiki: Sök efter 'learning'

Krav på maskin- och programvara

Kontrollera att du har följande:

Tabell 1. Checklista

✓	Objekt
	En befintlig IBM Lotus Domino Enterprise-server, version 8.5, 8.0.2 eller 8.0.1.
	IBM Domino Administrator, version 8.x

Tabell 1. Checklista (forts)

✓	Objekt
	<p>Lotus Foundations Branch Office-programvara.</p> <p>Använd de filer du hämtade från IBM eller det DVD-mediepaket som du har beställt. Om du hämtade programvaran gör du följande:</p> <ol style="list-style-type: none"> 1. Packa upp alla hämtade filer i en mapp på en arbetsstation. Du kan till exempel packa upp dem i mappen C:\temp\lotusfoundations. Resultat: <ul style="list-style-type: none"> • En fil med namnet LotusFoundations_11_mmmn.iso • Flera undermappar med namnet <i>funktionsnamn.pkg</i> 2. <i>För maskinvara från tredje part:</i> Sök efter filen med namnet LotusFoundations_11_mmmn.iso och bränn den på en CD-skiva. Märk skivan med namnet IBM Lotus Foundations Core, Disk 1. Du kan använda valfritt standardprogram för CD-bränning. Den här CD-skivan använder du till att starta servern och påbörja installationsprocessen.
	<p>Windows XP- eller Vista-klient med följande maskinvara:</p> <ul style="list-style-type: none"> • Domino Administrator • Programmet Remote Server Setup (installationsalternativ vid Domino Administrator-installation)
	<p>Aktiveringsnyckel för Lotus Foundations Branch Office.</p> <p>Om du vill kunna använda de funktioner du har köpt måste du ange en aktiveringsnyckel under den inledande konfigurationen eller inom 30 dagar efter installationen. Som standard används Lotus Foundations Branch Office i testläge i 30 dagar. Innan Lotus Foundations har aktiverats är vissa funktioner inaktiva. Aktiveringsnyckel skickas till dig via e-post. Om du inte har fått en aktiveringsnyckel ringer du +1 866 384 8324, och väljer alternativ 2.</p>
	Maskinvara som uppfyller systemkraven
	De servernamn som krävs (mer information finns i "Servernamn som krävs")
	Internet-tjänst för aktivering

Servernamn som krävs

Innan du konfigurerar Domino Enterprise-servern måste det finnas korrekta servernamn. Information om domännamn och hur de används i Lotus Foundations finns i *Domännamnsserverar* i *Lotus Foundations Branch Office - Administrationshandbok*.

Du behöver känna till namnen på Domino Enterprise-serverna i följande tabell innan du fortsätter. Lotus Foundations Branch Office-servernamnen tilldelas i "Steg 5: Installera Lotus Foundations Branch Office" på sidan 21 och "Steg 7: Registrera Lotus Foundations Branch Office för Domino Enterprise-servern" på sidan 25. Du kan skriva ut tabellen så att du har den till hands när du går igenom stegen.

Tabell 2. Servernamn

Servernamn	Exempel på servernamn	Verkligt servernamn
Internet-namnet på Domino Enterprise-server ¹	domino.mittforetag.se	
Domino-namnet på Domino Enterprise-servern	MinDomino/MittForetag	

Tabell 2. Servernamn (forts)

Servernamn	Exempel på servernamn	Verkligt servernamn
Internet-namnet på Lotus Foundations Branch Office-server ¹ (det tilldelas i "Steg 5: Installera Lotus Foundations Branch Office" på sidan 21)	nyckel3.mittforetagutv5.se	
Domino-namnet på Lotus Foundations Branch Office-servern (tilldelas i "Steg 7: Registrera Lotus Foundations Branch Office för Domino Enterprise-servern" på sidan 25)	Kontor1	

¹ Internet-namn kan ha två olika format. Om du går via Internet och har en allmän DNS-server ska det fullständiga värddnamnet användas. Om du utför stegen inom ett VPN eller om du har angett DNS-poster för värddnamnen behöver namnen inte vara fullständiga värddnamn. Inget namn ska vara en IP-adress. Du tar reda på det fullständiga värddnamnet på Lotus Foundations Branch Office-servern genom att logga in till webbkonfigureringsgränssnittet (https://serverns_IP-adress:8043) när du har slutfört "Steg 5: Installera Lotus Foundations Branch Office" på sidan 21. Klicka på **Lokalt nätverk** på vänster sida. Det fullständiga värddnamnet är en kombination av fälten **Värddnamn** och **Domännamn**.

Konfigurera lokalt nätverk

Baskonfigurering DHCP-serveralternativ Avancerad konfigurering	
Värddnamn:	keyphase3
Domännamn:	mycompanydev5.com

Figur 1. Lokalt nätverk

Installationsöversikt

Installationen bör ta ca 60-90 minuter. Det finns flera uppgifter som är indelade i olika steg.

Tabell 3. Uppgifter

Steg	Uppgift
1 och 2	Maskinvarukonfigurationer, Installera och konfigurera Lotus Foundations Core
3	Skapa ett administratörskonto
4	Konfigurera diskar
5	Installera Lotus Foundations Branch Office
6	Anslut Lotus Foundations Branch Office-servern till Enterprise Domino-servern
7	Registrera Lotus Foundations Branch Office för Domino Enterprise-servern
8	Konfigurera Lotus Foundations Branch Office-domänen med Domino Enterprise-servern
9	Gör replikeringsinställningar för Lotus Foundations Branch Office med Domino Enterprise-servern
10	<i>Valfritt:</i> Installera språkpaket för Lotus Domino
11	Registrera och göra inställningar för Lotus Foundations Branch Office-användare
12	<i>Valfritt:</i> "Valfritt: Anpassning" på sidan 39 och "Valfritt: Installera ytterligare funktioner" på sidan 41

Steg 1 och 2: Maskinvarukonfigurationer

Lotus Foundations körs på en av följande maskinvarukonfigurationer:

- Konfiguration 1: Lotus Foundations-produkt
- Konfiguration 2: Maskinvara från tredje part

Steg 1: Installera en Lotus Foundations-produkt första gången

Det enda du behöver göra för att installera en Lotus Foundations-produkt första gången är att koppla in den och ansluta till det lokala nätverket och Internet.

Bekanta dig med Lotus Foundations

Lotus Foundations-produkten består av följande komponenter:

1. Maskinvaran
2. Förinstallerad Lotus Foundations-plattform (operativsystem)
3. Program-DVD Lotus Foundations Start (30 dagars demoversionslicens ingår. Om du ska kunna använda produkten efter 30 dagar måste du köpa en programlicens med aktiveringsnyckel.
4. *Introduktionshandbok för Lotus Foundations* (1)
5. Nycklar till flyttbar hårddiskcassett (2)
6. Nycklar till sidolucka (2)
7. Nätsladd (1)

Framifrån



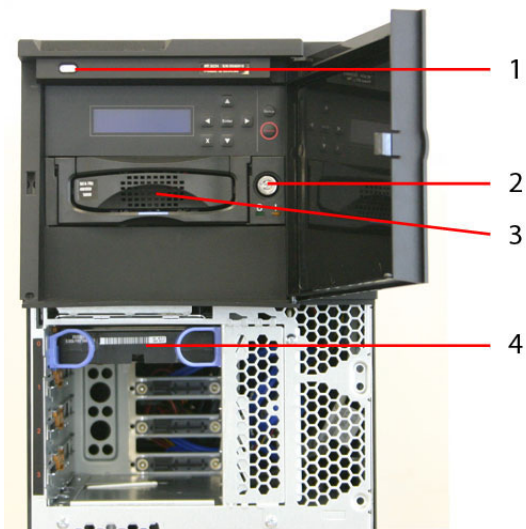
Figur 2. Lotus Foundations-produkten framifrån

Du når serverns strömbrytare, LCD-skärm och idb-disk genom att försiktigt trycka in luckan (till höger). Då släpper spärrarna och du kan öppna luckan. Du tar bort den nedre ramen som innehåller Smart Swap-hårddiskarna genom att trycka på knappen på den nedre ramen och försiktigt ta bort den från serverhöljet.

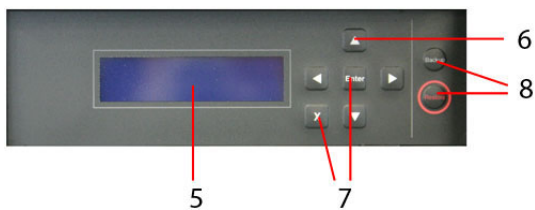


Figur 3. LCD-skärmen på Lotus Foundations-produkten

När luckan är öppen och den främre ramen har tagits bort ser servern ut på följande sätt:



Figur 4. Enheten med öppen dörr

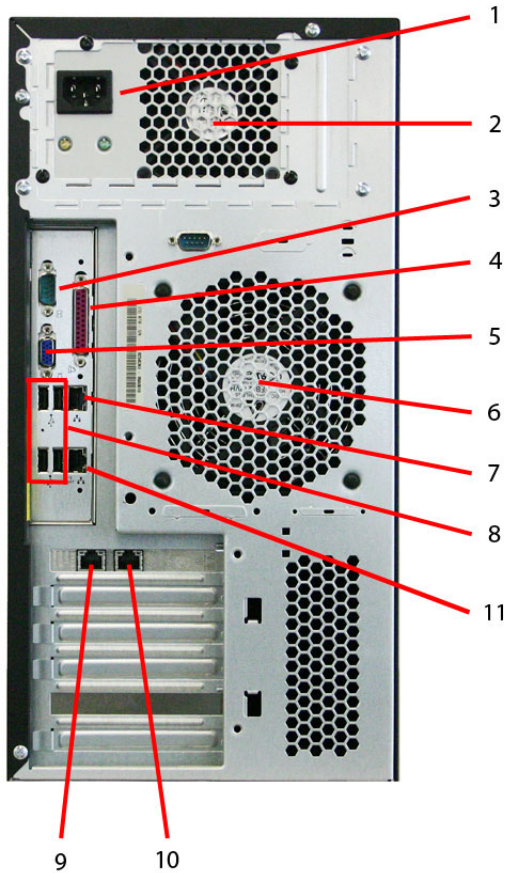


Figur 5. LCD-skärm

1. **Strömbrytare** - stänger av och startar servern
2. **Lås till flyttbar idb-disk** - fronten låses för att förhindra fysisk åtkomst
3. **Flyttbar idb-disk** - flyttbar idb-behållare som har konfigurerats som idb-disk
4. **Flyttbara huvuddiskar** - innehåller hårddiskarna i en swap-behållare som har konfigureras som huvuddisk
5. **LCD-skärm** - visar status för Lotus Foundations-produkten
6. **Riktningspilar** - används för att köra kommandon från kontrollpanelen
7. **Enter- och Cancel-knapparna** - används för att köra kommandon från kontrollpanelen

8. **Backup- och Restore-knapparna** - används för att starta säkerhetskopiering och återställning

Bakifrån



Figur 6. Lotus Foundations-produkten bakifrån

1. **Nätkontakt** - anslutning av nätsladden
2. **Fläkt** - kylar interna komponenter
3. **Seriell port** - för anslutning av externt uppringningsmodem
4. **Parallell port** - för delade skrivare
5. **VGA-port** - för anslutning av bildskärm till servern
6. **Primär kylfläkt** - ytterligare kylning av interna komponenter
7. **Ethernet-port 2** - anslutning till ett lokalt nätverk eller till Internet
8. **USB-portar** - reserverade för framtida bruk
9. **Ethernet-port 1** - anslutning till ett lokalt nätverk eller till Internet
10. **Ethernet-port 0** - anslutning till lokalt nätverk
11. Reserverat för framtida bruk.

Ansluta till elnätet

1. Se till att Lotus Foundations-produkten har tillräcklig ventilation. Baksidan på enheten måste stå minst 30 centimeter från väggen. Se till att enhetens framsida är lättillgänglig.

2. Anslut ena änden av nätsladden till kontakten på baksidan av Lotus Foundations-produkten.
3. Sätt i andra änden av nätsladden i ett vanligt eluttag.

Ansluta till det lokala nätverket - Ethernet-port 0

1. Anslut den ena änden av Ethernet-kabeln till Ethernet-port 0 på baksidan av Lotus Foundations-produkten.



Figur 7. Ethernet-port 0

2. Anslut den andra änden av kabeln till LAN-nätverksswitchen. Ethernet-port 0 ska inte anslutas till en router som tillhandahåller Internet-åtkomst. Ethernet-port 0 är reserverad för åtkomst till internt (lokalt) nätverk.

Ansluta till Internet - Ethernet-portar 1 och 2

Ethernet-port 1 och 2 används för att ansluta till Internet eller till andra delar i det lokala nätverket. Anslut till Internet-routern med en Ethernet-kabel. Det kan vara en direkt anslutning, ett kabel- eller DSL-modem eller en router.



Figur 8. Ethernet-port 1 och 2

Mer information om konfigurering och användning av modem för uppringning finns i *Lotus Foundations Branch Office - Administrationshandbok*.

Startsekvens

1. Tryck på strömbrytaren på framsidan av Lotus Foundations-produkten.
2. Det tar några minuter att starta den. Under starten sker följande:
 - Hårddisken och fläktarna startas.
 - Lotus Foundations-produkten piper flera gånger.
 - LCD-skärmen aktiveras när programvaran läses in.
3. Låt Lotus Foundations-produkten vara medan miljön upptäcks och nätverksparametrarna konfigureras. Meddelanden om vad som händer visas på skärmen. Efter en kort stund visas IP-adressen som Lotus Foundations-produkten har valt. Adressen baseras på det lokala nätverk produkten är ansluten till och liknar 192.168.0.1.
4. När startsekvensen är klar visas status för olika Lotus Foundations-produktsystem på skärmen. På första raden visas IP-adressen och på den andra raden visas meddelanden om aktuellt datum, klockslag och operativsystemversioner. När IP-adressen visas kan du fortsätta med konfigureringen. Om det inte går att hitta en lämplig IP-adress automatiskt måste du ange den manuellt. Mer information finns i "Ange IP-adressen manuellt - Ethernet-port 0".

Ange IP-adressen manuellt - Ethernet-port 0

Gör följande om

- IP-adressen inte väljs automatiskt i Lotus Foundations-produkten eller
 - du vill ändra IP-adressen manuellt.
1. Tryck på Enter-knappen på framsidans kontrollpanel. Följande meny visas:
MENU [Net] Info
Dialer System
 2. [Net] är redan markerat. Tryck på Enter-knappen. Följande meny visas:
NETWORK [IP addr]
Netmask DHCP
 3. [IP addr] är redan markerat. Tryck på Enter-knappen. Aktuell IP-adress visas (t.ex. 192.168.0.1). Om det inte gick att välja en IP-adress automatiskt visas adressen 0.0.0.0.
 4. Så här ändrar du IP-adress:
 - a. Använd vänster- och högerpilarna för att flytta markören från siffra till siffra.
 - b. Använd uppåt- och nedåtpilarna för att öka eller minska värdena.
 - c. Spara den nya IP-adressen genom att trycka på Enter-knappen.
 5. Gå till **Netmask** med hjälp av pilarna. Tryck på Enter. Standardnätmasken (255.255.255.0) visas.
 6. Så här ändrar du nätmask:
 - a. Använd vänster- och högerpilarna för att flytta markören från siffra till siffra.
 - b. Använd uppåt- och nedåtpilarna för att öka eller minska värdena.
 - c. Spara den nätmasken genom att trycka på Enter-knappen.
- Anm:** I vanliga fall behöver du inte ändra standardnätmasken.
7. Gå tillbaka till standardpanelen genom att trycka på **Cancel**-knappen två gånger.

Fortsätt med "Steg 3: Skapa ett administratörskonto" på sidan 17.

Steg 2: Installera Lotus Foundations första gången på maskinvara från tredje part

Lotus Foundations har en inbyggd diagnostikfunktion som du använder för att kontrollera kompatibiliteten hos maskinvaran. Följande maskinvarukrav gäller:

- x86-baserat system
- Minst en hårddisk. Minst två hårddiskar krävs för att säkerhetskopiera data.
- Minst ett nätgränssnittskort (NIC). Två nätverkskort behövs om det är din nätverksgateway.
- DVD-enhet
- VGA-baserat grafikkort
- 2 GB RAM-minne
- Bildskärm
- Tangentbord

Maskinvara från tredje part måste vara helt fri från andra tillämpningar, filer och operativsystem. En ny disk rekommenderas. Du bör också ha tillgång till maskinvarans referensdokumentation. Lotus Foundations Start installerar först det grundläggande operativsystemet och skriver över eventuella data på diskenheten. Även diskenheterna konfigureras under den här processen.

Innan du börjar installera på maskinvara från tredje part måste du ändra system-BIOS och säkerställa att du kan starta från DVD-enheten. Gör det genom att ändra startinställningarna i system-BIOS. Ändra prioritetsordning för start till följande:

- Första startenhet: CD (eller DVD)
- Andra startenhet: hårddiskenheten

Lotus Foundations installeras på hårddiskarna när de har konfigurerats.

Installera Lotus Foundations Core

Anm: Lotus Foundations Core är endast avsedd för installation på maskinvara från tredje part. Om du använder en Lotus Foundations-produkt fortsätter du med "Steg 3: Skapa ett administratörskonto" på sidan 17.

Konfigurera servern

Så här konfigurerar du Lotus Foundations-servern på maskinvara från tredje part:

1. Anslut nätsladden till elnätet.
2. Anslut till Internet på något av följande sätt:
 - a. Om det endast finns en Ethernet-port ansluter du den till Internet-enheten, t.ex. en router eller ett kabel- eller DSL-modem.
 - b. Om det finns två Ethernet-portar ansluter du Ethernet-porten, eth0, på servern till det lokala nätverket med en LAN-switch eller en router.
 - c. Om Lotus Foundations-servern ansluts direkt till Internet ansluter du till Internet-enheten, t.ex. en router eller ett kabel- eller DSL-modem via Ethernet-porten eth1.
3. Anslut en bildskärm och ett tangentbord till lämpliga uttag på servern.
4. Tryck på strömbrytaren och starta servern.
5. Kontrollera att systemet är konfigurerat för att starta från en CD- eller DVD-skiva.

6. Sätt i skivan med namnet **IBM Lotus Foundations Core, Disk 1** i serverns CD- eller DVD-enhet.
7. Starta om servern så att den startar från CD- eller DVD-enheten.

Grundläggande installation och konfiguration av Lotus Foundations

Så här utför du en grundläggande konfiguration av Lotus Foundations:

1. När servern startar från CD- eller DVD-enheten väljer du alternativ 1 **Launch Lotus Foundations** genom att skriva 1 och trycka på **Enter**. Om du inte väljer något alternativ läses Lotus Foundations in automatiskt efter 10 sekunder. Det kan ta några minuter och skärmen kanske är tom under tiden.
2. När Lotus Foundations har lästs in visas följande längst ned i rutan **Use Web-Config Instead:**

Press ENTER to begin...

Tryck på Enter. Ett konfigureringsfönster öppnas.



Figur 9. Lotus Foundations-serverkonsol

3. *Valfritt:* Om Lotus Foundations-servern inte kan välja en IP-adress automatiskt (statusrutan på konsolen visar meddelandet Choosing Address) eller om du vill ändra IP-adress kan du göra det från konsolmenyn på följande sätt:
 - a. Välj **IP Address** från **Main Menu** i konfigureringsfönstret.
 - b. Du blir ombedd att skriva en ny IP-adress. Skriv den nya IP-adressen och tryck på Enter.
 - c. Bekräfta IP-adressen genom att trycka på Y.



Figur 10. Ange IP-adress från Lotus Foundations-serverkonsolen

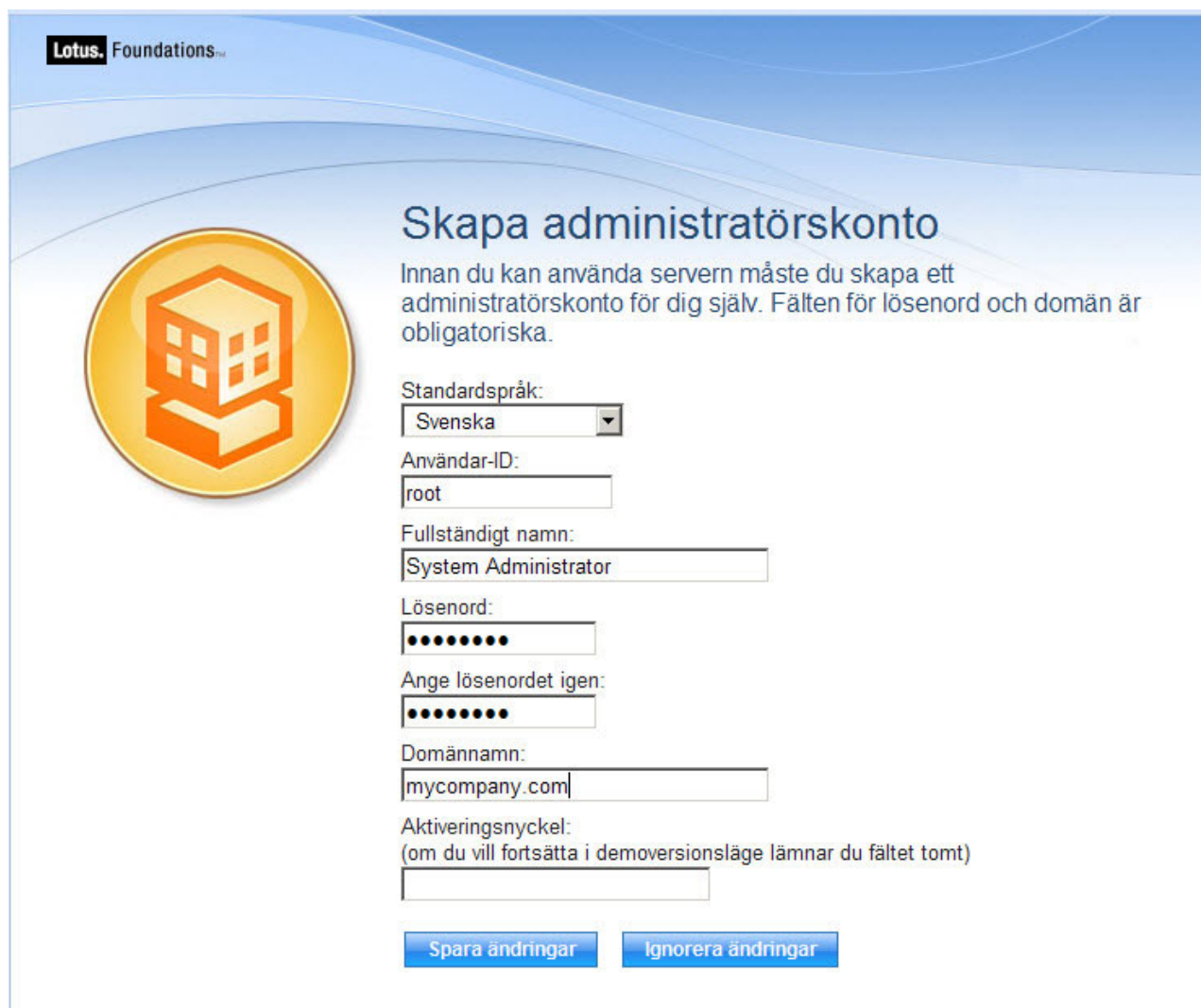
4. Servern tilldelas ett slumpmässigt namn från början. Du kan ändra namnet innan du installerar Lotus Foundations Start. Anteckna den webbgränssnittsadress som visas i rutan **Status**. Det är det lokala nätverkets IP-adress (eth 0) till servern. Webbgränssnittet används för hantering av Branch Office-servern. Du behöver IP-adressen för att logga in till gränssnittet och slutföra konfigurationen av servern.

Fortsätt med "Steg 3: Skapa ett administratörskonto" på sidan 17.

Steg 3: Skapa ett administratörskonto

Lotus Foundations administreras via ett webbkonfigureringsgränssnitt. Du når gränssnittet på servern med adressen `https://servers_IP-adress:8043/`. Så här skapar du ett administratörskonto från en webbläsare på en dator som är ansluten till samma nätverk som servern:

1. Läs IP-adressen på serverkonsolen för Lotus Foundations-servern. I det här exemplet används IP-adressen 192.168.0.1.
2. Öppna en webbläsare på en dator och skriv följande URL-adress: `https://servers_IP-adress:8043/`. Exempel: `https://192.168.0.1:8043`
3. Välj ett standardspråk. Läs och godkänn licensavtalen i efterföljande fönster. Sidan Skapa administratörskonto visas.



Lotus Foundations

Skapa administratörskonto

Innan du kan använda servern måste du skapa ett administratörskonto för dig själv. Fälten för lösenord och domän är obligatoriska.

Standardspråk:

Användar-ID:

Fullständigt namn:

Lösenord:

Ange lösenordet igen:

Domännamn:

Aktiveringsnyckel:
(om du vill fortsätta i demoversionsläge lämnar du fältet tomt)

Figur 11. Skapa ett administratörskonto

4. Skapa ett administratörskonto genom att lämna användar-ID som **root**. Ange ett giltigt lösenord och bekräfta det genom att skriva det en gång till. Anteckna lösenordet. Obs! administratörens användar-ID måste vara **root**. Du kan skapa fler administratörskonton senare.
5. Ange Internet-domännamnet. I det här läget kan du välja vilket Internet-domännamn du vill. Det riktiga Internet-domännamnet för organisationen krävs innan du installerar Lotus Foundations Branch Office.
6. Ange programvarans aktiveringsnyckel i fältet **Aktiveringsnyckel**. Mer information finns i *Lotus Foundations Branch Office - Administrationshandbok*.
7. Klicka på **Spara ändringarna**. Sidan Administratörskontot skapades visas.
8. Klicka på **Logga in**. Logga in med användar-IDt **root** och det lösenord du skapade när du loggade in till webbkonfigureringsgränssnittet. Gränssnittet fortsätter med serverkonfigureringen.

Ange eller ändra en aktiveringsnyckel vid ett senare tillfälle

Det finns två anledningar till att utföra den här proceduren:

1. Du hade ingen aktiveringsnyckel när du gjorde den ursprungliga installationen.
2. Du vill ändra en befintlig aktiveringsnyckel som redan har installerats.

I båda fallen gör du följande:

1. Öppna en webbläsare och skriv `https://servers_IP-adress:8043/` i adressfältet.
2. Logga in med administratörs-IDt **root** och tillhörande lösenord.
3. Klicka på **Programuppdatering** till vänster.



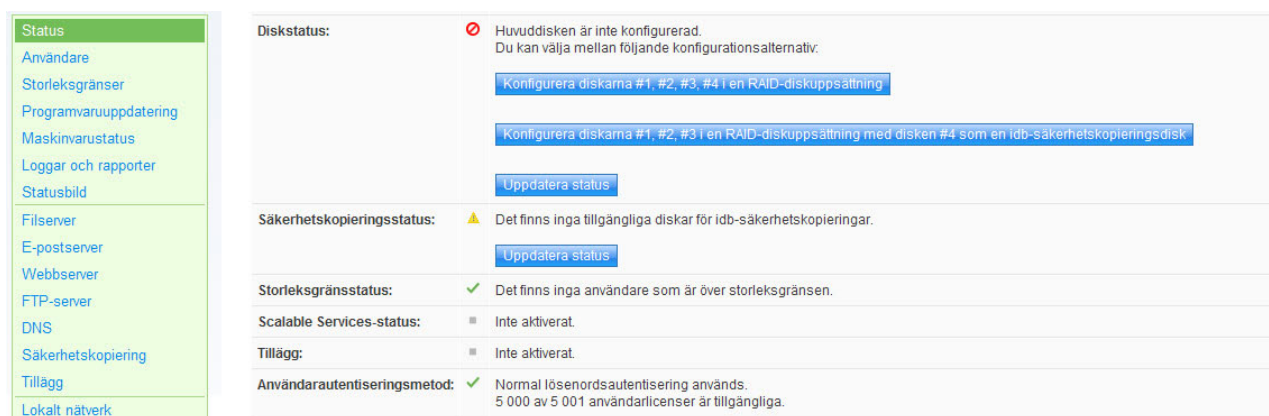
Figur 12. Menyalternativet Programuppdatering

4. Gå till avsnittet **Foundations-registrering** och ange aktiveringsnyckeln. Spara ändringarna.

Steg 4: Konfigurera diskar

Så här konfigurerar du diskarna på en Lotus Foundations-server:

1. Gå till huvudkonfigureringsidan och välj **Status** på vänster sida i fönstret. Avsnittet **Diskstatus** i tabellen **Tjänststatus** visar att diskarna inte har konfigurerats. Det finns två alternativ för diskkonfiguration:
 - RAID (ingen säkerhetskopiering) - konfigurerar alla diskar till en RAID-diskuppsättning
 - RAID plus idb (säkerhetskopiering) - konfigurerar alla utom den sista disken till en RAID-diskuppsättning, och konfigurerar den sista disken som säkerhetskopieringsdisk.



The screenshot shows a web configuration interface with a left-hand navigation menu and a main content area. The navigation menu includes: Status, Användare, Storleksgränser, Programvaruuppdatering, Maskinvarustatus, Loggar och rapporter, Statusbild, Filservr, E-postserver, Webbserver, FTP-server, DNS, Säkerhetskopiering, Tillägg, and Lokalt nätverk. The main content area displays the 'Diskstatus' section with a red error icon and the message: 'Huvuddisken är inte konfigurerad. Du kan välja mellan följande konfigurationsalternativ.' Below this message are two blue buttons: 'Konfigurera diskarna #1, #2, #3, #4 i en RAID-diskuppsättning' and 'Konfigurera diskarna #1, #2, #3 i en RAID-diskuppsättning med disken #4 som en idb-säkerhetskopieringsdisk'. There is also an 'Uppdatera status' button. Below the 'Diskstatus' section, there are other status sections: 'Säkerhetskopieringsstatus' with a yellow warning icon and the message 'Det finns inga tillgängliga diskar för idb-säkerhetskopieringar.' and an 'Uppdatera status' button; 'Storleksgränsstatus' with a green checkmark and the message 'Det finns inga användare som är över storleksgränsen.'; 'Scalable Services-status' with a grey square and the message 'Inte aktiverat.'; 'Tillägg' with a grey square and the message 'Inte aktiverat.'; and 'Användarautentiseringsmetod' with a green checkmark and the message 'Normal lösenordsautentisering används. 5 000 av 5 001 användarlicenser är tillgängliga.'

Figur 13. Diskstatusalternativ i webbkonfigureringsgränssnittet

2. Klicka på lämplig länk för att konfigurera diskarna.
 - Om du har två diskar visar avsnittet **Diskstatus** att huvuddisken inte är konfigurerad. Du kan konfigurera diskarna 1, 2 i en RAID-diskuppsättning eller disk 1 som fristående disk och 2 som en idb-säkerhetskopieringsdisk. Om du har tre diskar visar avsnittet **Diskstatus** att huvuddisken inte är konfigurerad. Du kan konfigurera diskarna 1, 2, 3 i en RAID-diskuppsättning eller disk 1, 2 i en RAID-diskuppsättning och 3 som en idb-säkerhetskopieringsdisk. En Lotus Foundations-server kan ha upp till sex enheter. En server från tredje part kan eventuellt ha flera.
 - Om du vill välja en RAID-konfiguration klickar du på **Alla i en RAID**. Om du vill aktivera idb-säkerhetskopiering klickar du på **Disk 2 som idb-säkerhetskopieringsdisk**.
 - Om du väljer en RAID-konfiguration startar ombygget av RAID-diskuppsättningen. Den här processen har ingen märkbar påverkan på prestanda i Lotus Foundations.

Status	
Användare	
Storleksgränser	
Programvaruuppdatering	
Maskinvarustatus	
Loggar och rapporter	
Statusbild	
Filserver	
E-postserver	
Webbserver	
FTP-server	
DNS	
Säkerhetskopiering	
Tillägg	
Lokalt nätverk	
Arbetsstationer	
Skrivare	
Fjärruppringning	
VPN	
Snabbportvidarebefordring	

Tjänstestatus		
Internet-status:	✓	192.168.1.14 - eth0, via 192.168.1.1
Brandvägg:	■	Det finns ingen direkt-Internet-anslutning. Brandväggen avaktiveras.
TunnelVision:	■	Inte aktiverat.
IPsec-anslutningar:	■	Inte aktiverat.
PPTP-anslutningar:	■	Inte aktiverat.
Programuppdatering	■	Det går inte att uppdatera program samtidigt som du utför en diskkonfiguration.
Diskstatus:	▲	Diskkonfiguration pågår... Formaterar idb-disken (99 % slutfört)
Säkerhetskopieringsstatus:	▲	Det finns inga tillgängliga diskar för idb-säkerhetskopieringar.
		Uppdatera status
Storleksgränssstatus:	✓	Det finns inga användare som är över storleksgränsen.
Tillägg:	■	Inte aktiverat.
Användarautentiseringsmetod:	✓	Normal lösenordsautentisering används. 1 användarlicens används.
Virusdefinitionsuppdatering:	■	Det finns ingen giltig licens för viruskontrollen.
Filviruskontroll:	■	Det finns ingen giltig licens för filviruskontrollen.
Postviruskontroll:	■	Det finns ingen giltig licens för postviruskontrollen.

Figur 14. Diskkonfigurering pågår

Mer information om diskkonfiguration finns i *Lotus Foundations Branch Office - Administrationshandbok*.

Starta om

Status för diskkonfigureringen visas i avsnittet **Diskstatus** på sidan Status i webbkonfigureringsgränssnittet. När diskkonfigurationen är klar visas ett meddelande här. Gör följande när diskarna har konfigurerats:

1. Stäng av servern.
2. *Endast för maskinvara från tredje part:* Ta ur CD-/DVD-skivan.
3. Starta servern.

Nu ska servern startas direkt från de konfigurerade diskarna.

Steg 5: Installera Lotus Foundations Branch Office

När Lotus Foundations-servern är igång och har konfigurerats gör du följande:

1. Om du har DVD-mediepaketet sätter du i DVD-skivan **Lotus Foundations Branch Office Disk 2** i serverns DVD-enhet.
Om du har hämtat programvaran till datorn gör du följande:
 - a. Anslut till **autoinstall**-fildelningen på Lotus Foundations-servern. Det gör du genom att välja **Start** → **Kör** och sedan skriva \\ följt av serverns IP-adress och \autoinstall. Exempel: \\192.168.0.1\autoinstall
 - b. Ange administratörens ID och lösenord för Lotus Foundations-servern, t.ex. root.
 - c. Leta reda på den mapp där du packade upp Lotus Foundations Branch Office-paketet. Namnformatet är lfbranch-domino850-*nnnn*.pkg. (t.ex. lfbranch-domino850-2760.pkg)
 - d. Kopiera Domino-paketet lfbranch-domino850-*nnnn*.pkg till mappen **autoinstall**. Vänta tills filerna har kopierats till serverns **autoinstall**-mapp innan du fortsätter.
2. Klicka på **Programuppdatering** till vänster i webbgränssnittet (https://serverns_IP-adress:8043). Paket som kan installeras visas i avsnittet Tilläggspaket som är tillgängliga för installation. Om det inte visas någon lista över tillgängliga paket väntar du några sekunder och uppdaterar sidan på nytt. Lotus Foundations Branch Office-paketet ska visas som "Lotus Foundations Branch Office 1.1 (Team autoinstall/lfbranch-domino850-*nnnn*.pkg)" eller "Lotus Foundations Branch Office 1.1 (DVD)."
3. Klicka på **Installera** bredvid tillägget Lotus Foundations Branch Office samt läs och godkänn licensavtalen. Installationen startas direkt, men hela installationsprocessen kan ta upp till 30 minuter. Installationsstatus visas i avsnittet **Autoinstall** på statussidan i webbgränssnittet.
4. Klicka på **Status** på menyn till vänster och gå till avsnittet Tillägg. En varningsymbol visas till vänster om produkten när den har installerats och visar att Lotus Foundations Branch Office körs och är klar för serverkonfigurering.



Figur 15. Tilläggsstatus

Steg 6: Upprätta anslutning mellan Lotus Foundations Branch Office-servern och Domino Enterprise-servern

Valfritt: Skapa ett säkert nätverk

I många fall kan det behövas en säker nätverksanslutning mellan det lokala kontoret och huvudkontoret. En del i den säkra anslutningen kan bestå av VPN-funktionerna i Lotus Foundations. Du kan även använda någon annan maskinvara eller programvara för nätverk för att upprätta en säker anslutning mellan två platser. Mer information om hur du använder VPN-funktionerna i Lotus Foundations finns i *Virtuella privata nätverk* i *Lotus Foundations Branch Office - Administrationshandbok*.

Upprätta anslutningar

Skapa anslutningar mellan serverna på följande sätt:

1. Upprätta en Telnet-session till Domino Enterprise-servern från en dator. Öppna kommandoraden och pinga Lotus Foundations Branch Office-servern. Exempel: ping nyckel3.mittföretagsutv5.se




Kontakta den lokala nätverksadministratören om det inte går att pinga Lotus Foundations Branch Office-servern.

2. Upprätta en Telnet-session till Lotus Foundations Branch Office-servern från en dator. Öppna kommandoraden och pinga Lotus Foundations Branch Office-servern. Exempel: ping domino.mittföretag.se

Om det inte går att pinga Domino Enterprise-servern lägger du till en DNS-post för Enterprise Domino-servern i webbgränssnittet på följande sätt:

- a. Logga in till Lotus Foundations Branch Office-servern med webbgränssnitts-adressen till servern (https://servers_IP-adress:8043). Logga in med administratörs-IDt **root** och tillhörande lösenord.
- b. Klicka på **DNS** på vänster sida i fönstret.
- c. Klicka på **Privata poster** och **Lägg till privat post**.
- d. Fyll i det fullständiga domännamnet på Domino Enterprise-servern i fältet **Namn**. Välj alternativet **Adress (A)** om det inte redan har markerats.
- e. Skriv motsvarande IP-adress i fältet **Värde**.
- f. Klicka på **Spara ändringarna**.

Lägg till DNS-post

Namn:	<input type="text" value="domino.mycompany.com"/>	
Posttyp:	<input type="radio"/> Kopiera från namnserver (NS) <input type="radio"/> Postutbytare (MX) <input checked="" type="radio"/> Adress (A) <input type="radio"/> Dynamisk omdirigering (DR)	
Värde:	<input type="text" value="9.3.187.78"/>	

Spara ändringar

Ignorera ändringar

Figur 16. Lägga till en DNS-post

När DNS-posten har lagts till provar du att pinga servern igen.

När anslutningen har upprättats fortsätter du med "Steg 7: Registrera Lotus Foundations Branch Office för Domino Enterprise-servern" på sidan 25.

Steg 7: Registrera Lotus Foundations Branch Office för Domino Enterprise-servern

Lotus Foundations Branch Office-servern måste registreras med Domino Enterprise-servern och ett server-ID måste skapas för Lotus Foundations Branch Office-servern. Registreringen görs i Domino Administrator-klienten. Mer information om Domino Administrator finns i Lotus Domino and Notes Information Center.

Registrera och skapa ett server-ID för Lotus Foundations Branch Office-servern på följande sätt:

1. Öppna IBM Domino Administrator på Domino Enterprise-servern.
2. Klicka på fliken **Configuration**.
3. Utöka avsnittet **Server** och välj **Current Server Document**.
4. Välj **Tools** → **Registration** på höger sida och välj **Server**.
5. Välj **Supply certifier ID and password** i fönstret "Choose a Certifier" och klicka på **Certifier ID**.
6. Gå till ID-filen för organisationscertifikat (vanligen cert.id) som finns på Domino Enterprise-servern (om den inte redan har valts). Den finns vanligen i Domino Enterprise-serverns datakatalog. Markera filen och välj **Open**. Klicka på **OK**.

För erfarna användare: Certifikat-IDn för organisationsenheter kan också anges här om Lotus Foundations Branch Office-servern ska användas som en medlem i en hierarkisk Domino-installation. Mer information om organisationsenheter finns i http://publib.boulder.ibm.com/infocenter/domhelp/v8r0/index.jsp?topic=/com.ibm.help.domino.admin85.doc/DOC/H_HIERARCHICAL_NAME_TREES_OVER.html.

Anm. Du kan få en "Certifier Recovery Information Warning". Du kan ignorera meddelandet men rekommenderade åtgärder kan behöva vidtas. Åtgärderna är inte relaterade till serverregistreringen. Markera **Do not show this warning for the certifier ID in the future** och klicka på **OK**.

7. Fönstret "Register Servers" öppnas. Klicka på **Continue**.
8. Fyll i följande information i fönstret "Register New Server(s)":
 - a. Ange namnet på *Lotus Foundations Branch Office* Domino-servern i fältet **Server name**.

Anm. Du kan välja ett namn på servern utifrån var den är placerad eller vilken funktion den har, t.ex. Kontor1 eller Ekonomi. Namnen du väljer ingår som delar i användarnas e-postadresser. Det du väljer här används sedan.
 - b. Fyll i *Domino Enterprise*-domännamnet i fältet **Domino Domain name** om det inte redan är ifyllt.
 - c. Klicka på användarknappen i fältet **Server administrator name** och välj administratörskonto för Domino Enterprise-servern (det kan ha fyllts i automatiskt).
 - d. Skriv INTE något lösenord i fältet **ID file password**.

Anm: Det är viktigt att du inte anger något lösenord i fältet **ID File password**. ID-filen innehåller ett lösenord som Branch Office Domino-servern försöker hämta när den startas. Eftersom det inte finns något sätt att ange ett lösenord vid den tidpunkten fungerar inte installationen.

- e. Avmarkera **In Domino directory** i avsnittet "Location for storing server ID". Markera **In file** och klicka på **Set ID File**. Fyll i en plats för det nya server-IDt. Ge serverns ID-fil ett namn som är enkelt att komma ihåg och identifiera i senare steg, t.ex. serverns namn eller plats. Klicka på **Save**.
9. När du klickar på den gröna bockmarkeringen visas Lotus Foundations Branch Office-servern längst ned i fönstret.
10. Upprepa registreringsproceduren för de Lotus Foundations Branch Office-servrar som behövs.
11. När du har lagt till Lotus Foundations Branch Office-servrarna i listan över servrar som ska registreras med Domino Enterprise-servern markerar du enskilda servrar och klickar på **Register** eller klickar på **Register All** så att alla servrar i listan registreras.
12. Klicka på **Done**.

Lotus Foundations Branch Office-servern är nu registrerad med Domino Enterprise-servern och ett server-ID för Lotus Foundations Branch Office-servern har skapats och sparats på den lokala hårddisk du angav i steg 8e.

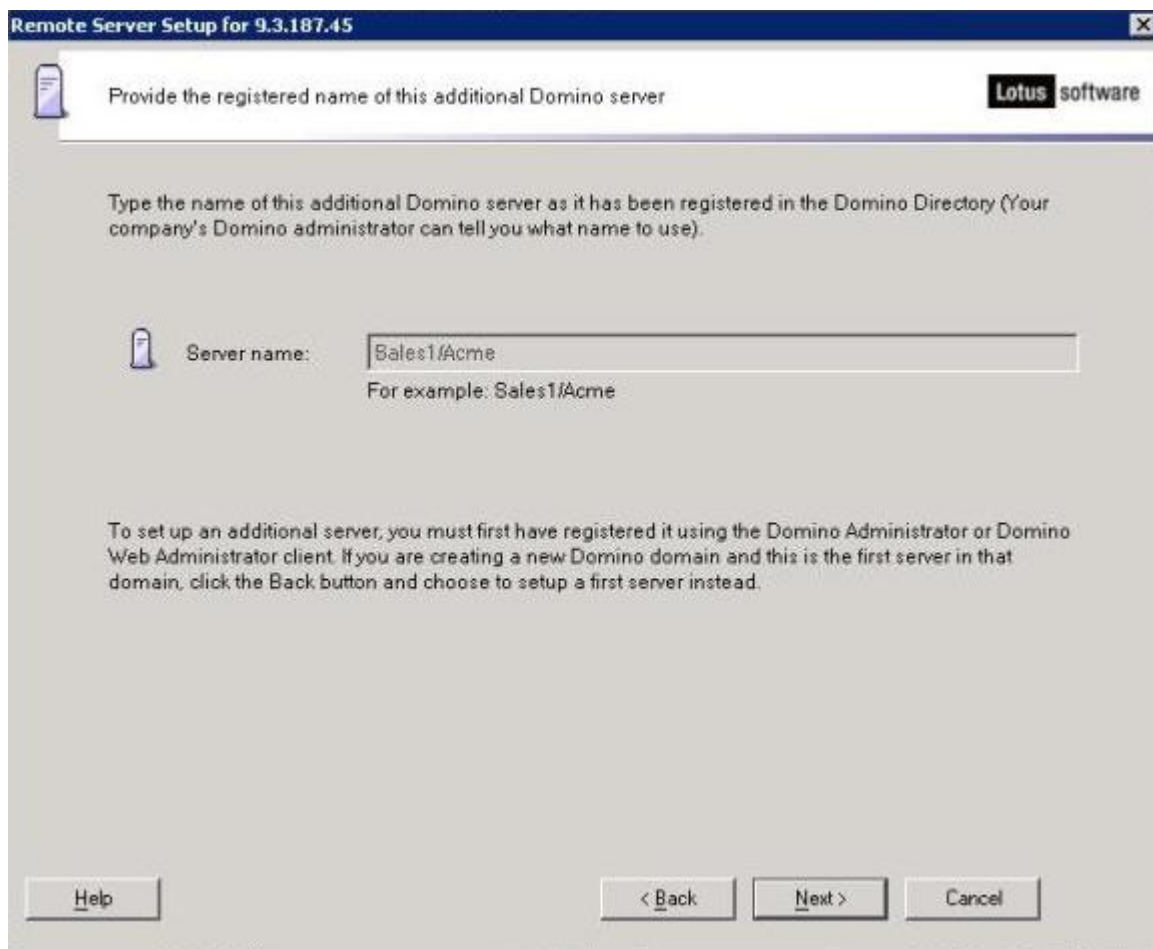
Steg 8: Konfigurera Lotus Foundations Branch Office-servern som en medlem i Enterprise Domino-domänen

Nästa steg är att konfigurera Lotus Foundations Branch Office-servern som en medlem i Domino Enterprise-domänen. Gör följande från den dator där Domino Administrator har installerats:

1. Gå till ID-filen som skapades för Lotus Foundations Branch-servern i "Steg 7: Registrera Lotus Foundations Branch Office för Domino Enterprise-servern" på sidan 25 och kopiera den till följande katalog på Lotus Foundation Branch Office-servern: `\\serverns_IP-adress\notes\notesdata`. Den används i stegen nedan.
Kopiera ID-filen till Lotus Foundations Branch Office-servern på följande sätt:
 - a. Anslut till **notesdata**-fildelningen på Lotus Foundations Branch Office-servern. Det gör du genom att välja **Start** → **Kör** och sedan skriva `\\` följt av serverns IP-adress och `\notes\notesdata`. Exempel: `\\192.168.0.1\notes\notesdata`
 - b. Logga in med administratörens ID (root) och lösenord.
 - c. Gå till den mapp där ID-filen till Lotus Foundations Branch Office-filen finns i Domino Administrator-klienten, markera filen och välj **copy**.
 - d. Klistra in filen i mappen notesdata på Lotus Foundations Branch Office-servern.
2. Öppna programmet Domino Remote Server Setup genom att välja **Start** → **Program** → **Lotus Applications** → **Remote Server Setup**.
3. Ange IP-adressen eller värdnamnet till Lotus Foundations Branch Office-servern i fältet **Remote Host Address** (t.ex. nyckel3.mittföretagutv5.se) och klicka på **OK**. Testa anslutningen med knappen **Ping** innan du fortsätter.
4. Klicka på **Next** på välkomstsidan.
5. Klicka på **Setup additional server** och sedan på **Next** i efterföljande fönster.

Anm: Du måste välja **Setup additional server** i det här steget eftersom Lotus Foundations Branch Office endast är utformad för att användas som en extra server i en Domino Enterprise-miljö.

6. Välj alternativet **The server ID file is stored on a floppy disk, CD or network drive** i nästa fönster och klicka på **Browse**.
7. Gå till ID-filen som finns i mappen **notesdata** på Lotus Foundations Branch Office-servern från fönstret "Select server ID" (se steg 1 i det här avsnittet). Markera filen och klicka på **Select**. Klicka på **Next**.
8. Namnet på Lotus Foundations Branch Office-servern och domännamnet på Domino Enterprise-servern visas i nästa fönster. Klicka på **Next**.



Figur 17. Fönstret Remote Server Setup

9. Markera alternativen **Web Browsers** och **Internet Mail Clients** i följande fönster. Avmarkera **Directory service (LDAP)** om den tjänsten styrs i Domino Enterprise-servern. Klicka på **Next**.
10. Klicka på **Customize** i fönstret Domino Network Settings. Kontrollera att TCP/IP har markerats och att det fullständiga Internet-värnamnet är korrekt. Klicka på **OK**.
11. Klicka på **Next** i fönstret Remote Server Setup.
12. Ange namnet på Domino Enterprise-servern (t.ex. MinDomino/MittFöretag i fältet **Other Domino server name** i nästa fönster. Ange Internet-namnet (t.ex. domino.mittföretag.se) för Domino Enterprise-servern i fältet **Optional network address**. Klicka på **Next**.
13. Markera alternativet **Setup as primary Domino Directory** i nästa fönster och klicka på **Next**.
14. Kontrollera att båda alternativet i fönstret Secure your Domino Server har markerats och klicka på **Next**.
15. I nästa fönster kan du välja att skapa en kopia av ID-filen. Det gör du genom att markera alternativet, klicka på **Browse** och ange var du vill spara ID-filen. Klicka på **Next** när du är klar.
16. Klicka på **Setup**. Domino-konfigureringen slutförs automatiskt. Klicka på **Finish** när den är klar.

17. I slutfasen av konfigurationen får du frågan om Domino-avlyssning ska avaktiveras. Klicka på **Yes**.

Anm: Du måste klicka på **Yes** vid det här tillfället. Om du inte gör det stoppas installationen. Det är endast när Domino-servern lämnar avlyssningsläget som den normala driften startas.

18. Konfigurationen av Lotus Foundations Branch Office är nu slutförd. Du kan bekräfta att servern har konfigurerats på rätt sätt genom att logga in till webbkonfigureringsgränssnittet för Lotus Foundations Branch Office-servern. På sidan **Status** i avsnittet Tillägg visas en grön bockmarkering bredvid tillägget Lotus Foundations Branch Office.

Tillägg:	<p>✓ Lotus Foundations Branch Office 1.1 Körs</p> <ul style="list-style-type: none">• Lotus Domino-servern lyssnar på port 1352.• Väntar på användar- eller konfigurationsändringar.• Lotus Domino-databassäkerhetskopieringar: Har inte körts ännu.• Domino-till-Foundations-användarsynkronisering: Det senaste körningen slutfördes 2009-03-12 06:41:00.• Domino-till-Foundations-användarsynkronisering: Kommer att köras 2009-03-12 06:42:00.• Lotus Domino-databaskomprimering: Har inte körts ännu.• Lotus Domino-databaskomprimering: Kommer att köras 2009-03-15 21:00:00.
----------	---

Figur 18. Tillägget körs

Steg 9: Replikeringsinställningar för Lotus Foundations Branch Office-servern och Domino Enterprise-servern

Nästa steg är att göra inställningar för replikering mellan Lotus Foundations Branch Office-servern och Domino Enterprise-servern. Gör så här:

1. Öppna IBM Domino Administrator på Domino Enterprise-servern från Windows-datorn.
2. Klicka på fliken **Configuration**.
3. Utöka **Server** och klicka på **Connections**. Klicka på **Add Connection**. Fliken **Basics** visas. Fyll i följande information:
 - a. Välj värdnamn och Internet-namn på Domino Enterprise-servern i fältet **Source server** (om det inte redan är ifyllt).
 - b. Ange nätverksdomännamnet på Domino Enterprise-servern i fältet **Source domain** (om det inte redan är ifyllt).
 - c. Klicka på **Choose Ports** för fältet **Use the port(s)**. Välj **TCP/IP**. Klicka på **OK**.
 - d. Välj värdnamn och Internet-domännamn på Lotus Foundations Branch Office-servern i fältet **Destination server**.
Anm. Det kan ta en stund innan du ser Lotus Foundations Branch Office-servern så att du kan välja den.
 - e. Ange nätverksdomännamnet på Lotus Foundations Branch Office-servern i fältet **Destination domain**.
 - f. I fältet **Optional network address** kan du ange värdnamnet på Lotus Foundations Branch Office-servern eller en IP-adress.

Basics	
Connection type:	Local Area Network
Source server:	EMAIL01/Austin/SBE
Source domain:	SBEMail
Use the port(s):	TCP/IP
Usage priority:	Normal
Destination server:	keyphrase3/SBE
Destination domain:	mycompanydev5.com
Optional network address:	

Figur 19. Fliken Basics

4. Klicka på fliken **Schedule**. Om du vill ändra standardinställningen anger du upprepningsintervall för replikeringen.
Anm. Replikeringsintervallet påverkar hur ofta Lotus Domino-katalogen replikeras till Lotus Foundations Branch Office-servern vilket i sin tur påverkar hur snabbt ändringar (t.ex. tillägg och borttag) visas för användarna.
5. Klicka på **Save & Close**.

Steg 10: Valfritt: Installera språkpaket för Lotus Domino

Lotus Foundations Branch Office-servern är konfigurerad men om du vill konfigurera den för andra språk måste du installera språkpaket för Lotus Domino. Om du gör det kan Lotus Domino-användarna skapa e-postmallar på önskat språk. Om du installerar språkpaketen efter att användarna har registrerats och de vill byta språk måste du manuellt uppdatera användarnas e-postdatabaser med den nya språk-mallen.

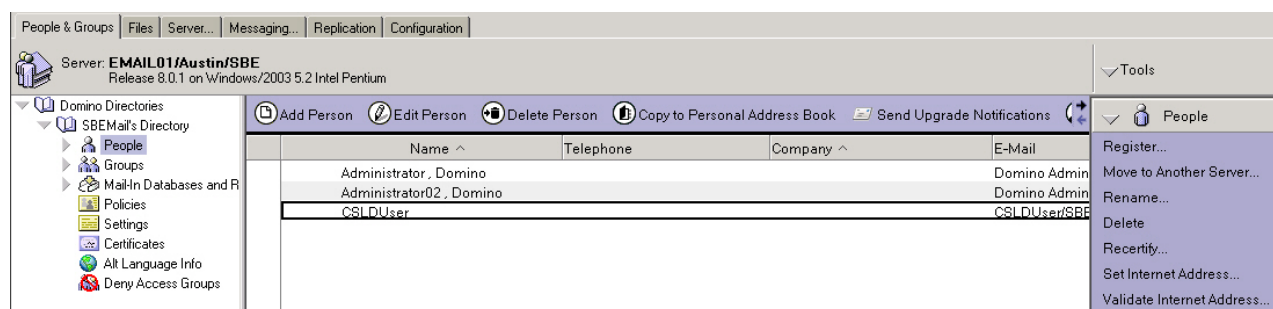
1. Om du har DVD-mediepaketet sätter du i **Lotus Foundations Branch Office, Disk 3** där språkpaketen för Lotus Domino finns.
Om du hämtade programvaran till arbetsstationen gör du så här:
 - a. Anslut till fildelningen **autoinstall** på Lotus Foundations-servern. Det gör du genom att välja **Start** → **Kör** och sedan skriva \\ följt av serverns IP-adress och \autoinstall. Exempel: \\192.168.0.1\autoinstall
 - b. Logga in med administratörens ID (root) och lösenord.
 - c. Leta reda på mappen där du packade upp Lotus Foundations Branch Office-programpaketet. Namnformatet är lf-domino850-LP-språkkod.nnnn.pkg. *Språkkod* är den tvåstelliga språkkoden (t.ex. lf-domino850-LP-fr.2760.pkg för franska)
 - d. Dra Domino lf-domino850-LP-språkkod.nnnn.pkg till mappen **autoinstall**. Vänta tills alla filer har kopierats till serverkatalogen autoinstall innan du fortsätter.
2. Klicka på **Programuppdatering** på menyn till vänster i webbgränssnittet för servern (https://serverns_IP-adress:8043).
3. Listan över installerbara paket visas. Om det inte visas någon lista över tillgängliga paket väntar du några sekunder och uppdaterar sidan på nytt. Språkpaket för Lotus Domino bör visas med beskrivningen: Domino Language Pack Installer for *language* (Team autoinstall/lf-domino850-LP-cc-nnnn.pkg).
4. Klicka på **Installera** för Lotus Foundations Branch Office Domino-språkpaketet samt läs och godkänn licensavtalen. Installationen startas direkt och kan ta en liten stund.
5. Kontrollera att konfigurationen är slutförd på statussidan i avsnittet Tillägg.

Anm: Du kan lägga till språkpaket vid valfri tidpunkt.

Steg 11: Registrera och göra inställningar för Lotus Foundations Branch Office-användare

Användare av Lotus Foundations Branch Office måste registreras via Domino Administrator. Registrera användare på följande sätt:

1. Öppna IBM Domino Administrator på Domino Enterprise-servern från Windows-datorn.
2. Klicka på fliken **People & Groups**.



Figur 20. Fliken **People & Groups**

3. Utöka **People** på höger sida och klicka på **Register**. Fyll i lösenordet för Domino Enterprise-servern och klicka på **Log In**.

Anm. Ett felmeddelande kan visas när du försöker uppdatera certifikaten. Du kan ignorera det meddelandet. Fortsätt genom att klicka på **Yes**.

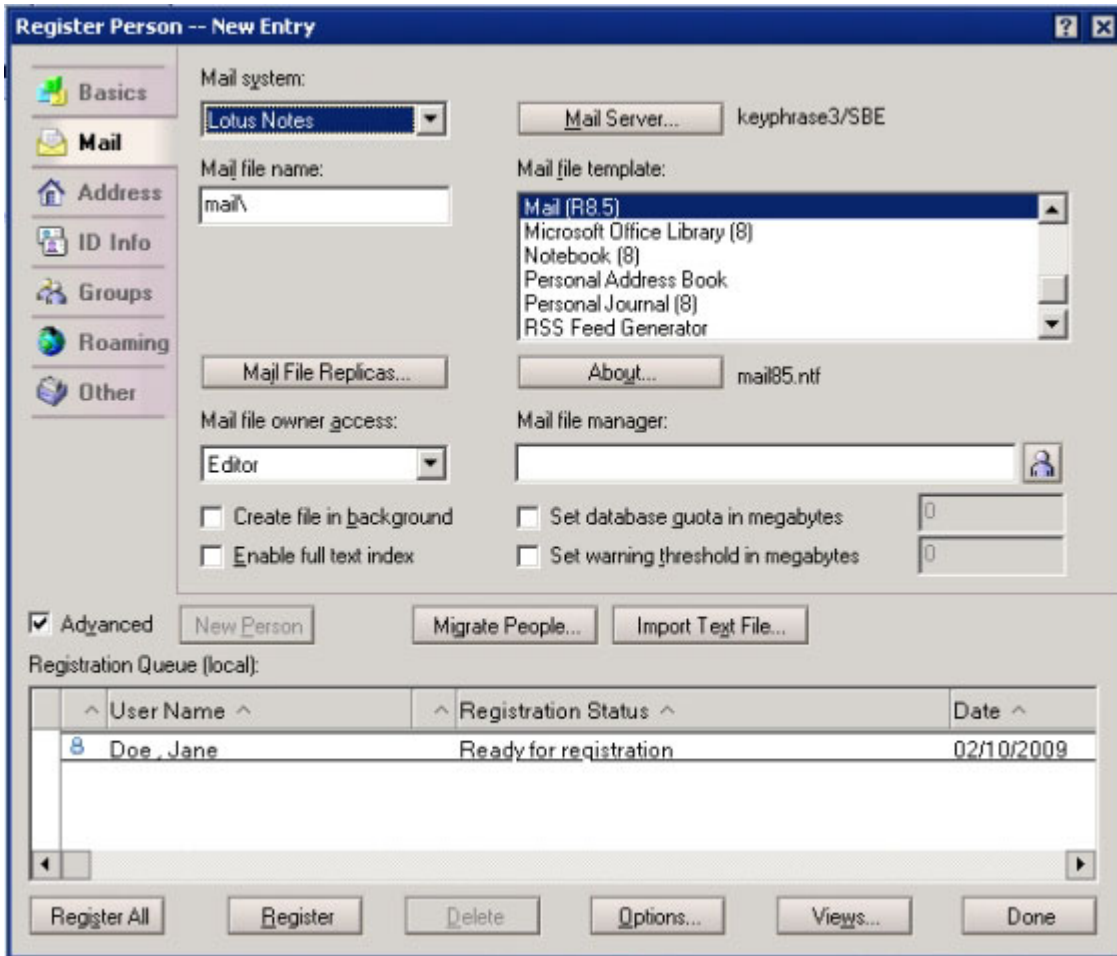
4. Gör följande i fönstret Register Person som visas:

- a. Klicka på **Registration Server** och välj Domino Enterprise-server om den inte redan har valts.
- b. Fyll i informationen i fälten **First name**, **Last name** och **Password** och klicka sedan på **Password Options**. Ändra lösenordsinställningarna enligt de administrativa reglerna och markera alternativet **Set internet password**. Klicka på **OK**.

Anm. Det är endast användare som har Internet-lösenord som kan logga in till Lotus Foundations-servern och använda funktionerna för t.ex. fildelning. Du kan utesluta lösenordet om sådan åtkomst ska begränsas. Du kan även ange ett lösenord vid ett senare tillfälle.

- c. Markera **Advanced** i fönstret Register Person.
- d. Klicka på fliken **Mail**. Klicka på **Mail Server** och välj namnet på den Lotus Foundations Branch Office-server där användarens e-postfil finns i listrutan. Det måste vara ett Lotus Domino-servernamn, *inte* ett värddamn eller en IP-adress. Om det inte är ett Domino-servernamn får *inte* användaren något Lotus Foundations-konto.
- e. Välj **Mail (R8.5)** i listan **Mail file template**.
- f. Klicka på fliken **Address** och kontrollera att fälten **Internet address** och **Internet domain** visar den e-postadress som användaren ska ha.
- g. *Valfritt*: Om användaren önskar ett annat språk än engelska går du till fliken **Other** och väljer önskat språk i listrutan **Preferred language**.

- h. När du klickar på den gröna bockmarkeringen visas användarkontot i rutan **Registration Queue**.



Figur 21. Användare klar för registrering

- i. Klicka på **Register**. När registreringen är klar öppnas ett fönster som visar att registreringen har slutförts. Stäng fönstret genom att klicka på **OK** och klicka sedan på **Done**.

Anm. Fönstret liknar fönstret Register Server där du kan lägga till många användare i registreringskön och sedan klicka på **Register All**.

5. Du ser att användaren har lagts till i konfigureringsgränssnittet i Lotus Foundations Branch Office. När Domino Enterprise-servern har replikerat Lotus Domino-katalogen till Lotus Foundations Branch Office-servern (enligt replikeringsintervallet som angavs i "Steg 9: Replikeringsinställningar för Lotus Foundations Branch Office-servern och Domino Enterprise-servern" på sidan 31 eller om du startar en replikering av katalogen manuellt) loggar du in till webbkonfigureringsgränssnittet.

Anm. Det kan ta upp till en minut innan användaren visas i gränssnittet.

6. Välj **Användare** i menyn till vänster. Klicka på fliken **Användare**. Den nya användaren visas i listan.

Konfigurera användare

[Användare](#) [Grupper](#) [Administratörer](#) [Lösenordsprincip](#)

Sök användare

[Sök](#) [?](#)

Lokal	Användar-ID	Fullständigt namn	Grupper	PPTP	FTP	Använt e-postutrymme	Använt diskutrymme	Åtgärd
	jdoe	jane doe				22,8 MB	144 KB använt	 

Figur 22. Ny användare i Lotus Foundations Branch Office

Valfritt: Anpassning

Konfigurering av IMAP- och POP-konton

Om IMAP och POP ska användas för Lotus Foundations Branch Office måste kortnamn konfigureras på Domino Enterprise-servern. Gör så här:

1. Öppna IBM Domino Administrator från Windows-datorn.
2. Öppna serverdokumentet för Lotus Foundations Branch Office-servern.
3. Klicka på fliken **Security** och välj **Internet Access**.
4. Ändra värdet för **Internet authentication** till **More name variations with lower security**.
5. Logga in till webbgränssnittet för Lotus Foundations Branch Office-servern. Klicka på **Virtuella servrar** på vänster sida. Avaktivera och återaktivera tillägget Lotus Foundations Branch Office så att Domino-tjänsten startas om. Du kan även starta om Lotus Foundations Branch Office-servern genom att klicka på **Status** på vänster sida, gå längst ned på sidan och klicka på **Starta om**.

Valfritt: Installera ytterligare funktioner

Det finns ytterligare funktioner i Lotus Foundations Branch Office som du kan installera. I följande information får du vägledning i hur du installerar och konfigurerar dessa funktioner:

- Tillägget Lotus Foundations Run: Köra Windows-tillämpningar i en Lotus Foundations-server. Se *Tillägget Lotus Foundations Run* i *Lotus Foundations Branch Office - Administrationshandbok*.
- Lotus Symphony: Se *Lotus Symphony* i *Lotus Foundations Branch Office - Administrationshandbok*.
- Lotus Notes: Du kan även använda den Lotus Notes-klient som har distribuerats till organisationen via huvudkontoret. Mer information finns i *Installera tillägget Lotus Notes* i *Lotus Foundations Branch Office - Administrationshandbok*

Anmärkningar

Den här informationen gäller produkter och tjänster som erbjuds i USA.

IBM kanske inte erbjuder de produkter, tjänster eller funktioner som beskrivs i det här dokumentet i andra länder. Ta kontakt med närmaste IBM-återförsäljare om du vill veta vilka produkter och tjänster som finns där du bor. Hänvisningar till IBMs produkter, program eller tjänster betyder inte bara att endast IBMs produkter får användas. Förutsatt att intrång i IBMs immateriella rättigheter inte sker, får funktionellt likvärdiga produkter, program och tjänster användas i stället för motsvarande produkter från IBM. Det är dock användarens skyldighet att utvärdera och kontrollera funktionen hos produkter, program och tjänster som inte kommer från IBM.

IBM kan ha patent eller ha ansökt om patent på produkter som nämns i detta dokument. Dokumentet ger ingen licens till sådana patent. Skriftliga frågor om licenser kan skickas till:

IBM Director of Licensing
IBM Corporation
North Castle Drive
Armonk, NY 10504-1785
USA

För frågor om licenser som gäller DBCS-information hänvisas till IBMs avdelning för immateriella rättigheter i det land där du bor. Du kan även skicka skriftliga frågor till:

IBM World Trade Asia Corporation
Licensing
2-31 Roppongi 3-chome, Minato-ku
Tokyo 106-0032, Japan

Följande gäller inte Storbritannien eller andra länder där bestämmelserna inte följer lokal lagstiftning: INTERNATIONAL BUSINESS MACHINES CORPORATION TILLHANDAHÅLLER DENNA PUBLIKATION I BEFINTLIGT SKICK UTAN GARANTIER AV NÅGOT SLAG, VARE SIG UTTRYCKTA ELLER UNDERFÖRSTÅDDA, INKLUSIVE MEN INTE BEGRÄNSAT TILL UNDERFÖRSTÅDDA GARANTIER AVSEENDE INTRÅNG I UPPHOVSRÄTT, PUBLIKATIONENS ALLMÄNNA BESKAFFENHET ELLER LÄMPLIGHET FÖR ETT VISST ÄNDAMÅL. I vissa länder är det inte tillåtet att undanta uttalade eller underförstådda garantier i vissa transaktioner, vilket innebär att ovanstående kanske inte gäller dig.

Informationen kan innehålla fel av teknisk eller typografisk natur. Informationen i publikationen uppdateras med jämna mellanrum och införs i nya utgåvor. IBM kan när som helst göra förbättringar och ändringar i de produkter och program som beskrivs i publikationen utan föregående meddelande.

Hänvisningar till andra webbplatser än IBMs egna görs endast i informationssyfte och IBM lämnar inga som helst garantier beträffande dessa platser. Material som finns på dessa webbplatser ingår inte i materialet som hör till denna produkt och användning av sådana webbplatser sker på kundens eget ansvar.

IBM förbehåller sig rätten att fritt använda och distribuera användarnas synpunkter.

Den som innehar en licens för det här programmet och vill ha information om programaktivering: (i) utbyte av information mellan fristående program och andra program (inklusive det här programmet) och (ii) ömsesidig användning av den information som har bytts ut ska ta kontakt med:

IBM Corporation
Office 4360
One Rogers Street
Cambridge, MA 02142
USA

Sådan information kan vara tillgänglig, enligt tillämpliga villkor, och i vissa fall mot erläggande av en avgift.

Det licensierade programmet som beskrivs i det här dokumentet och allt licensierat material som tillhör programmet tillhandahålls enligt villkoren i IBM Customer Agreement, IBM International Program License Agreement eller motsvarande avtal mellan parterna.

Varumärken

IBM, IBMs logotyp, ibm.com, Lotus och Notes är varumärken eller registrerade varumärken som tillhör International Business Machines Corporation i USA och/eller andra länder. Dessa och andra varumärkta IBM-termer markeras på första stället i den här informationen med tillämplig symbol (® eller ™) som visar de USA-registrerade eller de varumärken enligt allmän lag som tillhör IBM vid den tidpunkt informationen publicerades. Sådan varumärken kan även vara registrerade eller allmän lag-varumärken i andra länder. En aktuell förteckningen över varumärken som tillhör IBM finns på <http://www.ibm.com/legal/copytrade.shtml>

Java och alla Java-baserade varumärken är varumärken som tillhör Sun Microsystems, Inc. i USA och/eller andra länder.

Linux är ett registrerat varumärke som tillhör Linus Torvalds i USA och/eller andra länder.

Microsoft och Windows är varumärken som tillhör Microsoft Corporation i USA och/eller andra länder.

UNIX är ett registrerat varumärke som tillhör The Open Group i USA och/eller andra länder.

Andra namn på företag, produkter och tjänster kan vara varumärken eller näringskännetecken som tillhör andra.



Tryckt i Sverige