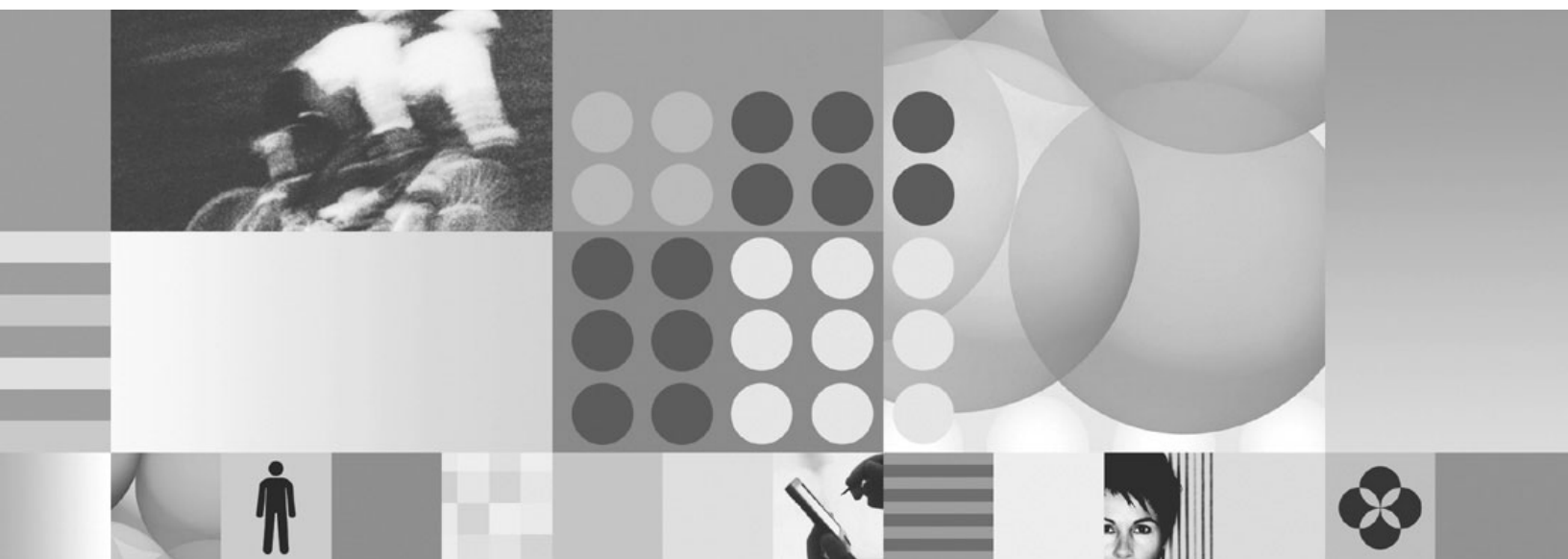


Verze 1, vydání 1:



Úvodní příručka

Verze 1, vydání 1:



Úvodní příručka

Poznámka

Než začnete používat tyto informace a produkt, ke kterému se vztahují, přečtěte si informace v části "Poznámky" na stránce 37.

Obsah

Novinky v této verzi	1	Krok 3: Vytvoření účtu administrátora	17
Úvod	3	Step 4: Konfigurace disků	19
Kontrolní seznam před spuštěním	5	Krok 5: Instalace doplňku Lotus Foundations Start	21
Shrnutí procesu instalace	7	Krok 6: Vytvoření uživatelských účtů pro produkt Lotus Foundations Start	23
Krok 1 a 2: Konfigurace hardwaru systému.	9	Krok 7: Instalace jazykových sad pro produkt Lotus Domino	27
První spuštění produktu Lotus Foundations na zařízení Lotus Foundations	9	Krok 8: Instalace doplňku prostředí Lotus Notes	29
Základní informace o zařízení Lotus Foundations.	9	Krok 9: Instalace dalších funkcí	35
Zapojení do elektrické sítě	11	Poznámky	37
Připojení k lokální síti - port sítě Ethernet 0	12	Ochranné známky	38
Připojení k Internetu - porty sítě Ethernet 1 a 2	12		
Spouštěcí posloupnost	13		
Ruční nastavení adresy IP - port sítě Ethernet 0	13		
První spuštění produktu Lotus Foundations na hardwaru od jiného výrobce	14		
Instalace jádra Lotus Foundations Core na jiný hardware	14		

Novinky v této verzi

Následující informace popisují nové funkce této verze produktu Lotus Foundations Start.

Lotus Foundations Run

Funkce Lotus Foundations Run poskytuje podporu spouštění dalších typů aplikací. Funkce Lotus Foundations Run obsahuje podporu pro server VMware Server 2. Zákazníci tak mají lépe zabezpečeny své stávající investice do zařízení, neboť aplikace jsou zde provozovány efektivněji než ve vlastním operačním prostředí. Zákazníci budou moci využít stability systému založeného na operačním systému Linux a současně schopnosti podporovat širokou škálu aplikací bez ohledu na operační systém.

Obchodním partnerům je zdarma k dispozici doplněk VMware Server 2 pro funkci IBM® Lotus Foundations Run, který obsahuje instalaci serveru VMware Server 2 pro produkt Lotus Foundations spustitelnou pouhým jedním klepnutím.

Rozšiřitelné služby produktu Lotus Foundations

Mnoho podniků zaměstnává malé týmy na vzdálených pobočkách a nespravuje tato prostředí pomocí těchto prostředků IT. Tyto vzdálené pobočky nadále potřebují komplexní infrastrukturu a řešení pro spolupráci, aby neztratily kontakt s hlavním sídlem firmy, a – což je ještě důležitější – rentabilní řešení, která jim umožní udržet se v oboru. Rozšiřitelné služby produktu IBM Lotus Foundations podporují distribuovanou implementaci produktu Lotus Foundations Start.

Rozšiřitelné služby nabízejí možnost rozmístění více serverů Lotus Foundations v rámci organizace podle logického i geografického uspořádání a vyhoví tak různorodým nárokům jednotlivých segmentů dané společnosti. Toho dosáhnou zavedením centralizované správy a hierarchického uspořádání serverů Lotus Foundations, které umožní snadnou implementaci a administraci.

Rozšíření služby Inteligentního zálohování na disk (idb)

Mezi rozšířené funkce idb patří:

- Podpora pro více úloh.
- Kvóty pro úlohy.
- Lokální zašifrované úlohy.
- Týdenní či měsíční frekvence záloh.
- Zadržování dat (schopnost nastavit prahovou hodnotu zadržování dat).
- Rozšířené uživatelské rozhraní.
- Možnost pozastavit úlohy.

Nové verze softwaru

- Lotus Domino 8.5
- Lotus Notes 8.5
- Lotus Domino Access for Microsoft® Outlook (DAMO) 8.0.2
- Lotus Symphony 1.2.

Rozšíření uživatelského rozhraní

Mezi nová rozšíření uživatelského rozhraní patří:

- Nová stránka zálohování s lokalizovanými daty a čísly.
- Nové rozvržení s kartami usnadňující navigaci.
- Větší a červeně zobrazené chybové zprávy při přihlášení.

Podpora dalších jazyků

- Ruština
- Polština
- Řečtina
- Čeština
- Maďarština
- Portugalština
- Turečtina

Nové doplňky dostupné pro produkt Lotus Foundations Start

Produkt **Lotus Foundations Reach** poskytuje integrované a zabezpečené rychlé zaslání zpráv v rámci společnosti, hlasovou konverzací VoIP a videokonverzace pro interní uživatele menších společností, kteří již implementovali produkt Lotus Foundations Start. Velká část menších společností využívá distribuované pracovní síly a vyžaduje rychlou komunikaci s ostatními uživateli v reálném čase, aby byla efektivní a reagovala na požadavky zákazníků. Produkt Lotus Foundations Reach poskytuje komunikaci mezi uživateli v menších společnostech v reálném čase, avšak zachovává jednoduchost použití a administrace v produktu Lotus Foundations Start. Další informace naleznete v *Příručce doplňku Lotus Foundations Reach*.

Úvod

Vítejte v *Úvodní příručce k produktu Lotus Foundations Start*. Tato příručka je určena administrátorům a obsahuje popis základních kroků, které je třeba provést při instalaci plně funkčního serveru produktu Lotus Foundations Start.

Tato příručka zajišťuje pomoc při základní instalaci serveru s produktem Lotus Foundations a rychlém spuštění. Obsahuje pouze pokyny pro provedení základní instalace, konfigurace a spuštění. Informace o rozšířených funkcích a tématech jsou uvedeny v *Příručce pro administraci produktu Lotus Foundations Start*.

Důležité: Upozornění pro stávající uživatele produktu Net Integration: Než přistoupíte k migraci zastaralých serverů Nitix na servery Lotus Foundations, prostudujte si článek s důležitými informacemi o migraci na stránce <http://www-01.ibm.com/support/docview.wss?uid=swg21388144>.

Kontrolní seznam před spuštěním

Než začnete s instalací a konfigurací produktu Lotus Foundations, ujistěte se, že máte k dispozici následující položky:

- Software Lotus Foundations Start:

Použijte soubory stažené z webu společnosti IBM nebo objednaný balík médií DVD obsahující pouze software. Pokud jste software stáhli z webu, postupujte takto:

1. Dekomprimujte všechny stažené soubory do složky v pracovní stanici. Soubory můžete dekomprimovat například do složky C:\temp\lotusfoundations. Výsledek bude následující:
 - Jeden soubor s názvem LotusFoundations_11_nnnn.iso.
 - Několik podsložek s názvy typu *název_funkce.pkg*.
 2. *Pouze v případě použití hardwaru od jiného výrobce:* Najděte soubor s názvem LotusFoundations_11_nnnn.iso a vypalte jej na disk CD. Disk pojmenujte **IBM Lotus Foundations Core, Disk 1**. Můžete použít kterýkoli běžný software pro vypalování disků CD. Pomocí vypáleného disku CD pak zavedete server za účelem spuštění procesu instalace.
- Aktivační klíč k produktu Lotus Foundations Start.

Chcete-li aktivovat všechny funkce, které zakoupený produkt obsahuje, zadejte v průběhu počátečního nastavení nebo do 30 dnů od instalace aktivační klíč. Produkt Lotus Foundations Start standardně funguje ve 30denním zkušebním režimu. Do okamžiku aktivace produktu Lotus Foundations Start budou některé funkce produktu neaktivní. Aktivační klíč obdržíte prostřednictvím e-mailu. Pokud jste žádný aktivační klíč neobdrželi, zavolejte na telefonní číslo +1 866 384 8324 a vyberte volbu 2.
 - V případě, že nepoužíváte zařízení Lotus Foundations: hardware, který odpovídá požadavkům uvedeným v dokumentu “Krok 1 a 2: Konfigurace hardwaru systému” na stránce 9.
 - Úplný název internetové domény pro server.
 - Internetová služba potřebná k aktivaci.

Shrnutí procesu instalace

Instalace by měla trvat přibližně 30 až 40 minut. Je třeba při ní provést několik úkonů rozepsaných do řady kroků.

Tabulka 1. Shrnutí úkonů

Krok	Úkon
1 a 2	Nastavení zařízení Lotus Foundations s předinstalovaným jádrem Lotus Foundations Core nebo Nastavení hardwaru jiného dodavatele a "Instalace jádra Lotus Foundations Core na jiný hardware" na stránce 14.
3	Vytvořte účet administrátora
4	Konfigurace disků
5	Instalace doplňku Lotus Foundations Start
6	Vytvořte účty uživatele pro produkt Lotus Foundations Start. Tyto uživatelské účty mohou okamžitě získávat přístup k e-mailu prostřednictvím webového prohlížeče s využitím funkce Lotus iNotes.
7	Nainstalujte jazykové sady pro produkt Lotus Domino pro případné další jazyky, které mohou koncoví uživatelé při zaslání e-mailů a spolupráci potřebovat. .
8	Chcete-li využívat e-mail a další skupinové komponenty produktu Lotus Domino pomocí klientského softwaru, můžete do produktu Lotus Foundations Start nainstalovat doplněk produktu Lotus Notes a implementovat klienta do uživatelských pracovních stanic.
9	Dále můžete nainstalovat další funkce, například filtrování nevyžádané pošty v síti, produkt Lotus Symphony nebo nástroje doplňku DAMO.

Krok 1 a 2: Konfigurace hardwaru systému

Produkt Lotus Foundations lze spustit ve dvou různých konfiguracích hardwaru:

- Konfigurace 1: Zařízení Lotus Foundations
- Konfigurace 2: Hardware od jiných výrobců

První spuštění produktu Lotus Foundations na zařízení Lotus Foundations

Chcete-li provést počáteční nastavení zařízení Lotus Foundations, stačí zařízení zapojit a připojit k lokální síti nebo k Internetu.

Základní informace o zařízení Lotus Foundations

Zařízení Lotus Foundations se skládá z následujících komponent:

1. Zařízení Lotus Foundations
2. Předem načtená platforma (operační systém) Lotus Foundations.
3. Disk DVD softwaru Lotus Foundations Start (obsažena je třicetidenní zkušební licence; po 30 dnech je k provozu vyžadována samostatně zakoupená licence k softwaru a aktivační klíč).
4. Úvodní příručka k produktu Lotus Foundations (1)
5. Klíče k vyjímatelnému zásobníku (2)
6. Klíče k bočním dvířkům (2)
7. Napájecí kabel (1)

Pohled zepředu



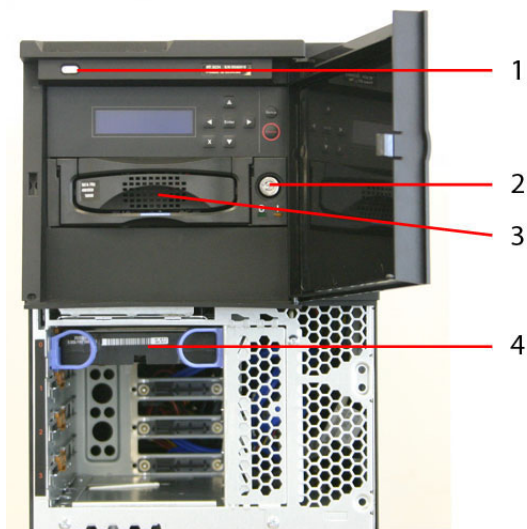
Obrázek 1. Pohled na zařízení Lotus Foundations zepředu

Chcete-li získat přístup k tlačítku pro zapnutí, displeji LCD a k disku idb, jemně vtačte levou stranu dvířek směrem dovnitř. Tím se uvolní západka a dvířka bude možné otevřít. Chcete-li odebrat spodní přihrádku pro snadnou výměnu pevných disků, stiskněte tlačítko nacházející se na dolní přihrádce a opatrně ji odeberte z pouzdra serveru.



Obrázek 2. Panel LCD zařízení Lotus Foundations

Po otevření dvířek a odebrání přední přihrádky vypadá server takto:



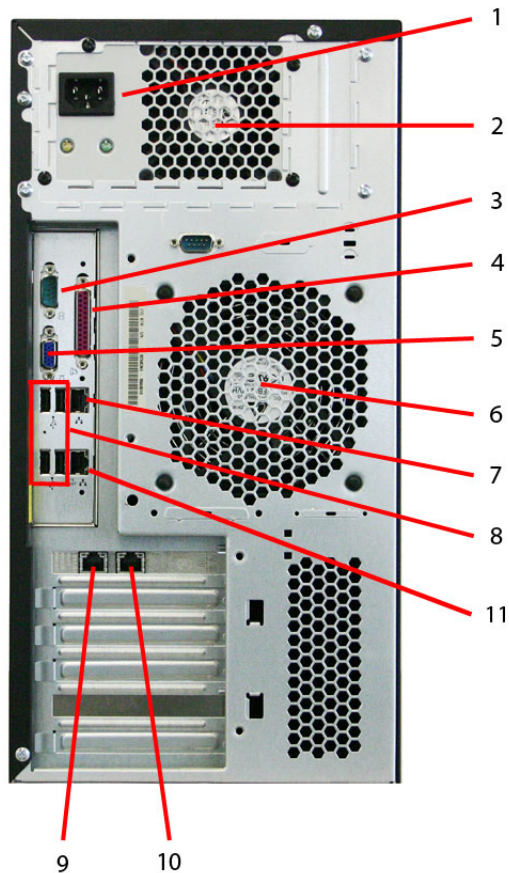
Obrázek 3. Zařízení s otevřenými dvířky



Obrázek 4. Displej LCD

1. **Tlačítko pro zapnutí** - slouží k zapínání a vypínání serveru.
2. **Zámek vyjímatelného disku idb** - slouží k uzamčení předního panelu pro zamezení fyzickému přístupu.
3. **Vyjímatelný disk idb** - vyjímatelný zásobník idb nakonfigurovaný jako disk IDB.
4. **Vyjímatelné hlavní disky** - obsahuje pevné disky v jednom výměnném zásobníku nakonfigurovaném jako hlavní diskové pole.
5. **Displej LCD** - zobrazuje stav zařízení Lotus Foundations.
6. **Směrové šipky** - slouží k provádění příkazů ovládacího panelu.
7. **Tlačítka Enter a Storno** - slouží k provádění příkazů ovládacího panelu.
8. **Tlačítka Backup a Restore** - slouží ke spuštění procesů zálohování a obnovy.

Pohled zezadu



Obrázek 5. Pohled na zařízení Lotus Foundations zezadu

1. **Elektrická zásuvka** - slouží k zapojení napájecího kabelu.
2. **Ventilátor u přívodu napájení** - zajišťuje chlazení vnitřních komponent.
3. **Sériový port** - pro externí modem.
4. **Paralelní port tiskárny** - slouží k připojení sdílené tiskárny.
5. **Port VGA** - umožňuje připojení monitoru k serveru.
6. **Primární ventilátor** - zajišťuje další chlazení vnitřních komponent.
7. **Port síť Ethernet 2** - slouží k připojení k segmentu síť LAN nebo k Internetu.
8. **Porty USB** - rezervovány pro budoucí použití.
9. **Port síť Ethernet 1** - slouží k připojení k segmentu síť LAN nebo k Internetu.
10. **Port síť Ethernet 0** - slouží k připojení k místní síti LAN.
11. Rezervováno pro budoucí použití.

Zapojení do elektrické sítě

1. Zkontrolujte, zda je zařízení Lotus Foundations dostatečně odvětráváno. Zadní stranu jednotky umístěte ve vzdálenosti nejméně 30 cm od stěny. Ujistěte se, že je přední strana jednotky snadno přístupná.
2. Jeden konec napájecího kabelu zapojte do zásuvky na zadní straně zařízení Lotus Foundations.
3. Druhý konec kabelu zapojte do standardní elektrické zásuvky.

Připojení k lokální síti - port sítě Ethernet 0

1. Jeden konec kabelu sítě Ethernet připojte k portu sítě Ethernet 0 umístěného na zadní straně zařízení Lotus Foundations.



Obrázek 6. Pohled na port sítě Ethernet 0

2. Druhý konec kabelu zapojte do síťového přepínače lokální sítě LAN. Port sítě Ethernet 0 by se neměl připojovat ke směrovači zajišťujícímu přístup k Internetu. Port sítě Ethernet 0 je většinou rezervován pro vnitřní přístup (k lokální síti).

Připojení k Internetu - porty sítě Ethernet 1 a 2

Porty sítě Ethernet 1 a 2 slouží k připojení k Internetu nebo k dalším segmentům lokální sítě LAN. Chcete-li připojit vysokorychlostní směrovač pro připojení k Internetu, použijte kabel sítě Ethernet. Může se jednat o přímé připojení k Internetu, o kabel či modem DSL, nebo o směrovač.



Obrázek 7. Pohled na porty sítě Ethernet 1 a 2

Informace o rozšířené konfiguraci a o použití externího modemu jsou uvedeny v *Příručce pro administraci produktu Lotus Foundations Start*.

Spouštěcí posloupnost

1. Stiskněte tlačítko pro zapnutí, které se nachází na přední straně zařízení Lotus Foundations.
2. Spouštění zařízení Lotus Foundations nějakou chvíli trvá. Při spouštění probíhá následující posloupnost činností:
 - Spustí se pevný disk a ventilátory.
 - Zařízení Lotus Foundations vydá několik zvukových signálů.
 - Během načítání softwaru se rozsvítí panel LCD.
3. Nechte zařízení Lotus Foundations nerušeně pracovat, než rozpozná své prostředí a automaticky nakonfiguruje síťové parametry. Na displeji se postupně zobrazují zprávy s informacemi o tom, jaké síťové součásti zařízení právě zjišťuje. Po krátké době se zobrazí adresa protokolu IP, kterou si zařízení Lotus Foundations vybralo. Její hodnota závisí na lokální síti LAN, ke které je zařízení připojeno. Adresa IP může vypadat takto: 192.168.0.1.
4. Po dokončení spouštěcí sekvence se na displeji zobrazí stav různých systémů zařízení Lotus Foundations. Na prvním řádku displeje je zobrazena adresa IP zařízení Lotus Foundations, na druhém řádku se střídá zobrazení aktuálního data, času a verze operačního systému. Jakmile se na displeji zobrazí adresa IP, můžete pokračovat v instalaci. Pokud není zařízení Lotus Foundations schopno zjistit patřičnou adresu IP v síti LAN, nastavte adresu IP pro server ručně. Další informace viz “Ruční nastavení adresy IP - port sítě Ethernet 0”.

Ruční nastavení adresy IP - port sítě Ethernet 0

Těmito pokyny se řiďte v následujících případech:

- Zařízení Lotus Foundations nedokáže automaticky vybrat adresu IP.
 - Chcete ručně změnit vybranou adresu IP.
1. Stiskněte tlačítko Enter na předním ovládacím panelu. Zobrazí se následující nabídka:

```
MENU [Net] Info
Dialer System
```
 2. Již je vybrána položka [Net]. Stiskněte tlačítko Enter. Zobrazí se následující nabídka:

```
NETWORK [IP addr]
Netmask DHCP
```
 3. Již je vybrána položka [IP addr]. Stiskněte tlačítko Enter. Zobrazí se aktuální adresa IP (např. 192.168.0.1). Nebyl-li server Lotus Foundations schopen vybrat adresu IP, zobrazí se hodnota 0.0.0.0.
 4. Změna hodnoty adresy IP:
 - a. Pomocí šipek vlevo a vpravo posouvejte kurzor z číslice na číslici.
 - b. Pomocí šipek nahoru a dolů můžete zvyšovat či snižovat příslušnou hodnotu.
 - c. Novou adresu IP uložíte stisknutím tlačítka Enter.
 5. Pomocí směrových šipek přejděte na položku **Síťová maska**. Stiskněte klávesu Enter. Zobrazí se výchozí síťová maska (255.255.255.0).
 6. Změna hodnoty síťové masky:
 - a. Pomocí šipek vlevo a vpravo posouvejte kurzor z číslice na číslici.
 - b. Pomocí šipek nahoru a dolů můžete zvyšovat či snižovat příslušnou hodnotu.
 - c. Novou síťovou masku uložíte stisknutím tlačítka Enter.
- Poznámka:** Ve většině případů není nutné měnit výchozí hodnotu síťové masky.
7. Na standardní obrazovku ovládacího panelu se vrátíte dvojnásobným stisknutím tlačítka **Storno**.

První spuštění produktu Lotus Foundations na hardwaru od jiného výrobce

Produkt Lotus Foundations obsahuje integrované diagnostické nástroje sloužící ke zjištění kompatibility s hardwarem. Požadavky na hardware od jiných výrobců:

- Procesor Pentium® 4 3,0 GHz (nebo ekvivalentní procesor AMD).
- Alespoň jeden pevný disk. Chcete-li zálohovat data, jsou třeba alespoň dva pevné disky.
- Alespoň jedna síťová karta. Slouží-li toto zařízení jako síťová brána, jsou třeba alespoň dvě síťové karty.
- Jednotka DVD.
- Videokarta s adaptérem VGA.
- 1 GB RAM.
- Monitor.
- Klávesnice.

Hardware od jiného výrobce nesmí obsahovat žádné další aplikace, soubory nebo provozní prostředí. Je doporučeno použít nový disk. Důrazně se doporučuje mít k dispozici také referenční dokumentaci k příslušnému hardwaru. Produkt Lotus Foundations Start nejdříve nainstaluje základní operační systém a přepíše veškerá data na diskové jednotce. Při procesu instalace také probíhá konfigurace diskových jednotek.

Poznámka: Tyto technické informace obsahují podrobnosti o hardwarových modelech certifikovaných a podporovaných pro produkt Lotus Foundations. Před doporučením nebo návrhem konkrétního hardwaru si nejprve přečtěte tyto technické informace:
<http://www-01.ibm.com/support/docview.wss?uid=swg21306185>

Před nainstalováním tohoto produktu na hardware jiného výrobce musíte upravit systém BIOS, aby se umožnilo spuštění z disku DVD. K tomu použijte nastavení spouštění v systému BIOS. Změňte pořadí priorit spouštění následujícím způsobem:

- První spouštěcí zařízení: disk CD (nebo DVD).
- Druhé spouštěcí zařízení: pevná disková jednotka.

Po nakonfigurování pevných disků se produkt Lotus Foundations nainstaluje.

Instalace jádra Lotus Foundations Core na jiný hardware

Poznámka: Instalaci jádra Lotus Foundations Core je třeba provádět pouze v případě použití hardwaru od jiného výrobce. Používáte-li zařízení Lotus Foundations, přejděte k části “Krok 3: Vytvoření účtu administrátora” na stránce 17.

Nastavení serveru

Podle následujícího postupu nainstalujte na hardware od jiného výrobce server Lotus Foundations:

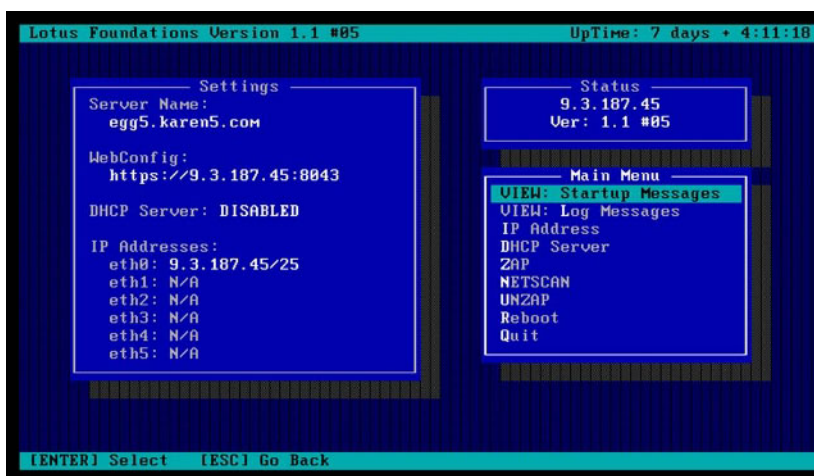
1. Zapojte napájecí kabel do elektrické sítě.
2. Připojte kabel vnitřní lokální sítě LAN k portu sítě Ethernet 0 na serveru. Druhý konec kabelu zapojte do rozbočovače nebo přepínače sítě LAN. Je-li server Lotus Foundations přímo připojen k Internetu, připojte směrovač k portu sítě Ethernet 1 na serveru. Ve směrovači je doporučeno vypnout všechny funkce související s protokolem IP, překladem síťových adres (NAT) a bránou firewall.

3. K příslušným konektorům serveru připojte monitor a klávesnici.
4. Zapněte server stisknutím tlačítka pro zapnutí.
5. Zkontrolujte, zda je systém konfigurován pro spouštění z disku CD či DVD.
6. Vložte do jednotky CD či DVD serveru disk CD či DVD s názvem **IBM Lotus Foundations Core, Disk 1**.
7. Restartujte server, aby byl spuštěn z disku CD či DVD.

Základní instalace a konfigurace produktu Lotus Foundations

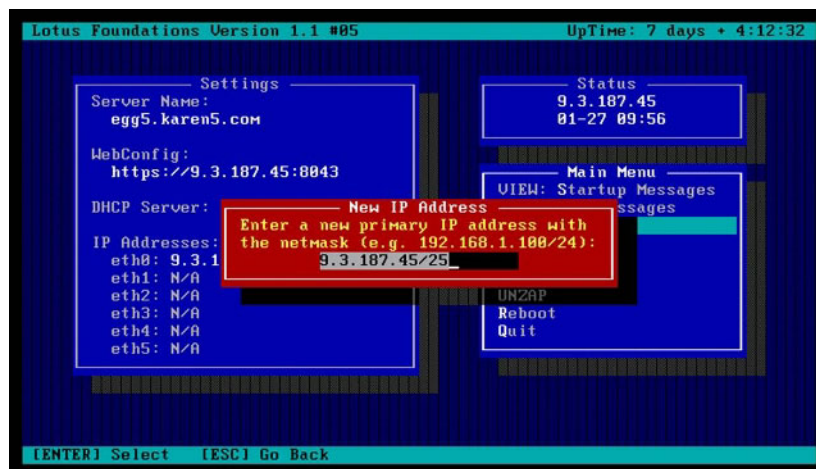
Chcete-li provést základní konfiguraci produktu Lotus Foundations, postupujte takto:

1. Při spouštění serveru z disku CD/DVD vyberte volbu 1, **Spustit produkt Lotus Foundations** zadáním 1 a stisknutím klávesy **Enter**. Nevyberete-li žádnou z voleb, software Lotus Foundations se po 10 sekundách zavede automaticky. Tento krok může několik minut trvat a obrazovka může být během něj prázdná.
2. Po zavedení produktu Lotus Foundations se v dolní části rámečku **Místo toho použít rozhraní WebConfig** zobrazí následující výzva:
Začněte stisknutím klávesy ENTER...
Stiskněte klávesu Enter. Zobrazí se obrazovka konfigurace.



Obrázek 8. Konzola serveru Lotus Foundations

3. *Volitelné:* Není-li váš server Lotus Foundations schopen automaticky vybrat adresu IP (v rámečku stavu konzoly se stále zobrazuje text **Probíhá výběr adresy**) nebo chcete-li vybranou adresu IP změnit, můžete změnit adresu IP v nabídce konzoly:
 - a. Vyberte položku **Adresa IP** v rámečku **Hlavní nabídka** na obrazovce konfigurace.
 - b. Zobrazí se výzva k zadání nové adresy IP. Zadejte novou adresu IP a stiskněte klávesu Enter.
 - c. Potvrďte novou adresu IP stisknutím klávesy Y.



Obrázek 9. Nastavení adresy IP prostřednictvím konzoly serveru Lotus Foundations

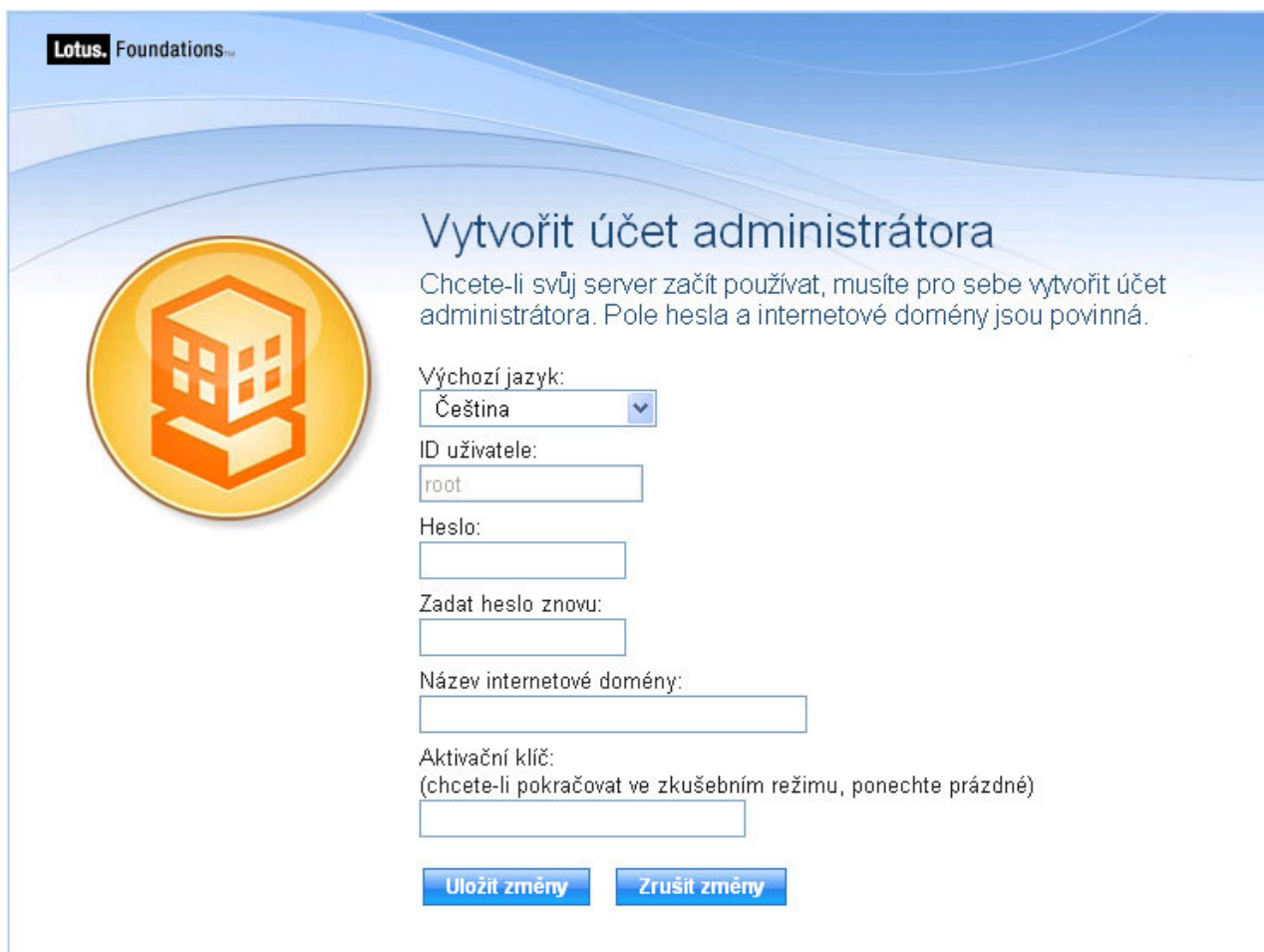
4. Serveru je na začátku přiřazen náhodný název serveru. Tento název můžete před nainstalováním produktu Lotus Foundations Start změnit. Poznamenejte si adresu URL zobrazenou v rámečku **Stav** rozhraní WebConfig. Jedná se o adresu IP serveru v lokální síti (port sítě Ethernet 0). Rozhraní WebConfig je konzola pro správu serveru Branch Office. Tuto adresu IP budete potřebovat pro přihlášení k rozhraní WebConfig a dokončení konfigurace serveru.

Přejděte k úloze “Krok 3: Vytvoření účtu administrátora” na stránce 17.

Krok 3: Vytvoření účtu administrátora

Produkt Lotus Foundations je spravován prostřednictvím webového rozhraní s názvem WebConfig. Rozhraní WebConfig na serveru je přístupné na adrese `https://adresa_IP_serveru:8043/`. Chcete-li vytvořit účet administrátora, proveďte následující kroky ve webovém prohlížeči na pracovní stanici připojené ke stejné síti jako server:

1. Zjistěte adresu IP v konzole serveru Lotus Foundations. V tomto příkladu je použita adresa IP 192.168.0.1.
2. Otevřete na pracovní stanici webový prohlížeč a zadejte následující adresu URL: `https://adresa-IP-serveru:8043/`. Příklad: `https://192.168.0.1:8043`
3. Na úvodní obrazovce vyberte výchozí jazyk. Na následujících dvou obrazovkách si přečtete licenční smlouvu a přijměte ji. Zobrazí se stránka Vytvořit účet administrátora.



Lotus Foundations

Vytvořit účet administrátora

Chcete-li svůj server začít používat, musíte pro sebe vytvořit účet administrátora. Pole hesla a internetové domény jsou povinná.

Výchozí jazyk:

ID uživatele:

Heslo:

Zadat heslo znovu:

Název internetové domény:

Aktivační klíč:
(chcete-li pokračovat ve zkušebním režimu, ponechte prázdné)

Obrázek 10. Vytvoření účtu administrátora

4. Chcete-li vytvořit účet administrátora, ponechte jako ID uživatele hodnotu **root**. Zadejte platné heslo a potvrďte je opětovným zadáním. Heslo si poznamenejte pro případ, že byste ho zapomněli. Upozornění: Uživatelské ID administrátora musí být **root**. Další účty administrátorů můžete vytvořit později.

5. Zadejte název domény. V této chvíli můžete zadat jakýkoli název domény. Před nainstalováním produktu Lotus Foundations Start bude třeba zadat skutečný název domény organizace.
6. Zadejte softwarový aktivační klíč do pole **Aktivační klíč**. Další informace naleznete v *Příručce pro administraci produktu Lotus Foundations Start*.
7. Klepněte na tlačítko **Uložit změny**. Zobrazí se obrazovka Účet administrátora byl vytvořen.
8. Klepněte na položku **Přihlásit**. Pomocí ID uživatele a hesla právě vytvořeného uživatele **root** se přihlaste k rozhraní WebConfig. Rozhraní WebConfig bude pokračovat v nastavování konfigurace serveru.

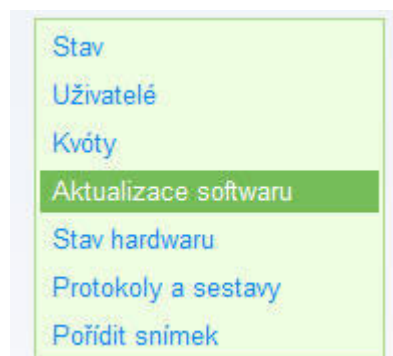
Pozdější zadání nebo změna aktivačního klíče

Provedení této procedury může být nutné ze dvou důvodů:

1. Při počáteční instalaci jste neměli k dispozici aktivační klíč.
2. Chcete změnit stávající aktivační klíč, který je již nainstalován.

V obou případech postupujte takto:

1. Otevřete na pracovní stanici webový prohlížeč a zadejte adresu `https://adresa_IP_serveru:8043/`.
2. Zadejte ID uživatele a heslo administrátora.
3. V levé postranní nabídce rozhraní WebConfig klepněte na položku **Aktualizace softwaru**.



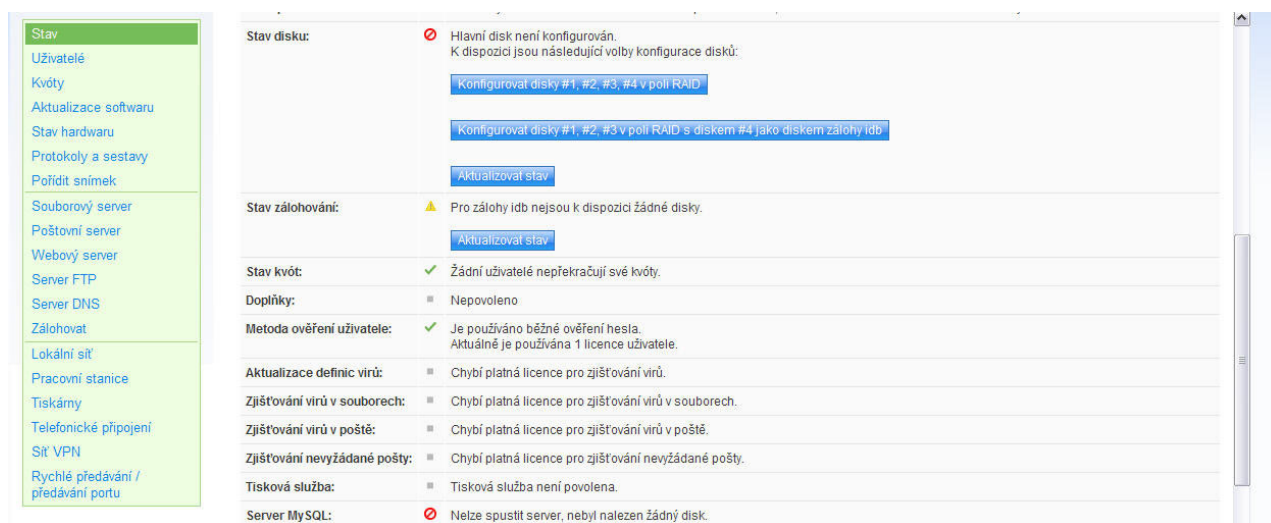
Obrázek 11. Výběr nabídky Aktualizace softwaru rozhraní WebConfig

4. Upravte sekci Registrace produktu Foundations a zadejte aktivační klíč. Uložte provedené změny.

Step 4: Konfigurace disků

Podle následujícího postupu provedte konfiguraci disků serveru Lotus Foundations:

1. Na hlavní stránce rozhraní WebConfig klepněte na odkaz **Stav** vlevo. V části **Stav disku** v tabulce **Stav služeb** se zobrazí informace, že disky nebyly nakonfigurovány. Disky můžete nakonfigurovat dvěma způsoby:
 - RAID (bez zálohy) - nakonfiguruje všechny disky do pole RAID.
 - RAID plus idb (se zálohou) - nakonfiguruje všechny disky kromě posledního do pole RAID a poslední disk nakonfiguruje jako záložní disk.



Obrázek 12. Volby stavu disku zobrazené v konzole WebConfig

2. Chcete-li nakonfigurovat disky, klepněte na příslušný odkaz.
 - Pokud například máte dva disky, v části **Stav disku** se zobrazí zpráva „Hlavní disk není nakonfigurován. Můžete nakonfigurovat disky č. 1 a 2 v diskovém poli RAID nebo disk č. 1 jako samostatný disk a disk č. 2 jako záložní disk idb.“ Máte-li tři disky, v části **Stav disku** se zobrazí zpráva „Hlavní disk není nakonfigurován. Můžete nakonfigurovat disky č. 1, 2 a 3 v diskovém poli RAID nebo disky č. 1 a 2 v diskovém poli RAID a disk č. 3 jako záložní disk idb.“ Server Lotus Foundations může mít až 6 disků; v případě serveru jiného dodavatele může být tento počet i vyšší.
 - Chcete-li vybrat konfiguraci do pole RAID, klepněte na volbu **Vše v poli RAID**. Chcete-li vytvořit záložní disk idb, klepněte na volbu **Disk č. 2 jako záložní disk idb**.
 - Vyberete-li konfiguraci do pole RAID, začne se znovu sestavovat pole RAID. Tento proces nemá žádný výrazný vliv na výkon produktu Lotus Foundations.

Stav	Připojení IPsec:	■	Nepovoleno
Uživatelé	Připojení PPTP:	■	Nepovoleno
Kvóty	SoftUpdate:	■	Aktualizace softwaru nemůže fungovat v průběhu konfigurace disků.
Aktualizace softwaru	Stav disků:	▲	Probíhá konfigurace disků... Formátování hlavního disku (dokončeno 20 %)
Stav hardwaru	Stav zálohování:	▲	Pro zálohy idb nejsou k dispozici žádné disky. Aktualizovat stav
Protokoly a sestavy	Stav kvót:	✓	Žádní uživatelé nepřekračují své kvóty.
Pořídít snímek	Doplňky:	■	Nepovoleno
Souborový server	Metoda ověření uživatele:	✓	Je používáno běžné ověření hesla. Aktuálně je používána 1 licence uživatele.
Poštovní server	Aktualizace definic virů:	■	Chybí platná licence pro zjišťování virů.
Webový server	Zjišťování virů v souborech:	■	Chybí platná licence pro zjišťování virů v souborech.
Server FTP	Zjišťování virů v poště:	■	Chybí platná licence pro zjišťování virů v poště.
Server DNS	Zjišťování nevyžádané pošty:	⊘	Nelze spustit server, nebyl nalezen žádný disk.
Zálohovat	Tisková služba:	■	Tisková služba není povolena.
Lokální síť			
Pracovní stanice			
Tiskárny			
Telefonické připojení			
Síť VPN			

Obrázek 13. Probíhá konfigurace disků

Další informace o konfiguraci disků naleznete v příručce *Lotus Foundations Start Administration Guide*.

Restartovat

Po nakonfigurování disků je třeba provést tyto kroky:

1. Vypněte server.
2. *Pouze u hardwaru od ostatních výrobců:* Vyjměte disk CD/DVD.
3. Zapněte server.

Server by se měl nyní spustit přímo z nakonfigurovaných disků.

Krok 5: Instalace doplňku Lotus Foundations Start

Instalace doplňku Lotus Foundations Start aktivuje funkce e-mailu a spolupráce produktu Lotus Domino , které jsou ve skupině produktů Lotus Foundations obsaženy.

Důležité: Ujistěte se, zda jste pro server nastavili správný název hostitele a název domény. Tyto údaje již nelze po nainstalování produktu Lotus Foundations Start změnit. Chcete-li tyto údaje změnit v konzole WebConfig, vyberte nabídku **Lokální síť** v levé části obrazovky. Změňte příslušné údaje v polích **Název hostitele** a **Název domény**. Uložte případné změny.

Po spuštění a nakonfigurování serveru Lotus Foundations postupujte takto:

1. Máte-li k dispozici disk DVD, vložte do jednotky v serveru disk DVD s označením **Lotus Foundations Start, Disk 2**.

Pokud jste software stáhli do pracovní stanice, postupujte takto:

- a. Připojte se ke sdílenému prostředku **autoinstall** na serveru Lotus Foundations. Chcete-li tak učinit z pracovní stanice, klepněte na položky **Start** → **Spustit** a zadejte řetězec '\\', za něj adresu IP serveru a pak řetězec \autoinstall, například \\192.168.0.1\autoinstall.
Poznámka: Tento postup nefunguje, není-li povoleno sdílení souborů systému Windows®. Používáte-li operační systém Windows Vista, musíte tyto údaje zadat do pole v nabídce Start.
 - b. Zadejte účet a heslo administrátora.
 - c. Najděte složku, do které jste dekomprimovali balíky Lotus Foundations Start. Názvy souborů mají podobu lfstart-domino850-*nnnn*.pkg (například lfstart-domino850-2760.pkg).
 - d. Zkopírujte složku lfstart-domino850-*nnnn*.pkg pro produkt Domino do složky **autoinstall**. Než budete pokračovat, počkejte, až se soubory zkopírují do složky **autoinstall** serveru.
2. Na adrese URL serveru v rozhraní WebConfig (https://adresa_IP_serveru:8043) vyberte v nabídce v levé části obrazovky položku **Aktualizace softwaru**. V části „Balíky doplňků dostupné k instalaci“ se zobrazí seznam instalovatelných balíků. Pokud se žádný seznam dostupných balíků nezobrazí, počkejte několik sekund a znovu aktualizujte obrazovku. V seznamu by měl být uveden balík produktu Lotus Foundations Start s názvem "Lotus Foundations Start 1.1 (Team autoinstall/lfstart-domino-850-*nnnn*.pkg)" nebo "Lotus Foundations Start 1.1 (DVD-ROM)".
 3. Klepněte na volbu **Instalovat** u doplňku Lotus Foundations Start. Přečtěte si licenční smlouvu a přijměte ji. Instalace se spustí okamžitě, celý proces instalace však může trvat až 30 minut.
 4. V nabídce v levé části obrazovky klepněte na položku **Stav** a přejděte do části Doplňky. Po nainstalování se nalevo od produktu zobrazí zelený symbol zaškrtnutí, který značí úspěšné dokončení instalace produktu Lotus Foundations Start. Produkt se spustí automaticky. Není třeba jej spouštět ručně.

Krok 6: Vytvoření uživatelských účtů pro produkt Lotus Foundations Start

Po nainstalování produktu Lotus Foundations Start je třeba vytvořit uživatelské účty. Ty zajišťují přístup k e-mailu a obchodním aplikacím serveru Lotus Domino, včetně prostředí Lotus Notes a modulů Lotus iNotes a Lotus Domino Access for Microsoft Outlook (DAMO).

Vytvoření uživatelského účtu

Chcete-li vytvořit uživatelský účet produktu Lotus Foundations, postupujte takto:

1. V nabídce na levé straně obrazovky konzoly WebConfig vyberte položku **Uživatelé**.
2. Klepněte na položku **Přidat uživatele**.
3. Zadejte ID, které slouží jako přihlašovací jméno uživatele a název jeho osobního adresáře. ID uživatele nesmí obsahovat mezery a jiná interpunkční znaménka než spojovníky, tečky a podtržítka. Přijatelnými uživatelskými ID jsou tedy například jan-novak, jan.novak i jan_novak. Po nainstalování produktu Lotus Foundations Start se toto ID uživatele stane součástí e-mailové adresy uživatele. Je-li například na serveru Lotus Foundations v doméně mojespolecnost.com vytvořeno ID uživatele jannovak, bude mít pan Novák e-mailovou adresu jannovak@mojespolecnost.com. ID uživatele pro produkt Lotus Foundations Start nelze změnit, takže se ujistěte, že jste je napsali správně.
4. Zadejte celé jméno uživatele. Toto celé jméno musí být pro každého uživatele jedinečné. Vyhněte se použití speciálních znaků ve jménech uživatele. Jsou-li takové znaky, například znak '@', použity, budou odebrány. Tuto položku lze později změnit.
5. Zadejte heslo uživatele.
6. Znovu zadejte heslo uživatele za účelem ověření správnosti hesla. Pokud se hesla neshodují, budete muset znovu zadat heslo do obou polí.

Vytvořit uživatele

ID uživatele:	<input type="text"/>
Úplné jméno:	<input type="text"/>
Heslo:	<input type="password"/>
Zadat heslo znovu:	<input type="password"/>
Společnost:	<input type="text"/>
Titul:	<input type="text"/>
Telefonní číslo:	<input type="text"/>
Telefonní linka:	<input type="text"/>
Mobilní číslo:	<input type="text"/>
Adresa:	<input type="text"/>
Fotografie pro odeslání:	<input type="text"/>
Preferovaný jazyk:	<input type="text" value="Čeština"/>
Přístup administrátora:	<input type="radio"/> Ano <input checked="" type="radio"/> Ne
Povolit přístup FTP:	<input type="radio"/> Ano <input checked="" type="radio"/> Ne
Povolit přístup VPN (PPTP):	<input checked="" type="radio"/> Ano <input type="radio"/> Ne
Hodnota kvóty:	<input type="text" value="Neomezeno"/>
Hodnota kvóty e-mailu:	<input type="text" value="Neomezeno"/>

Obrázek 14. Vytvoření uživatele

7. Klepněte na tlačítko **Uložit změny**. Znovu se zobrazí hlavní stránka Nastavení uživatele a příslušný uživatel bude uveden v seznamu.

Poznámka: Inicializace nového uživatele na serveru Lotus Domino produktem Lotus Foundations Start trvá několik minut. Informace o průběhu najdete na stránce Stav systému v části Doplnky.

Přístup k e-mailu prostřednictvím webového prohlížeče

Po vytvoření uživatelských účtů se uživatelé mohou přihlašovat do programu Lotus iNotes zadáním následující adresy URL do webového prohlížeče:

`http://adresa_IP_serveru/mail`

Uživatel je vyzván, aby zadal svůj e-mailový účet.

Krok 7: Instalace jazykových sad pro produkt Lotus Domino

Základní server je nyní nastaven; pokud však chcete nastavit server a podporu uživatelů v jiném jazyce, je třeba nainstalovat příslušné jazykové sady pro produkt Lotus Domino. Instalace jazykových sad produktu Lotus Domino umožní uživatelům používat e-mailové šablony a zobrazovat položky v produktu Lotus iNotes ve svém preferovaném jazyce.

1. Máte-li k dispozici disk DVD, vložte do jednotky disk DVD s označením **Lotus Foundations Start, Disk 3** pro jazykové sady produktu Lotus Domino.
Pokud jste si software stáhli do pracovní stanice, postupujte takto:
 - a. Připojte se ke sdílenému prostředku **autoinstall** na serveru Lotus Foundations. Chcete-li tak učinit, klepněte na pracovní stanici na položky **Start** → **Spustit a zadejte řetězec '\\'**, za něj adresu IP serveru a pak řetězec `\\autoinstall`, například `\\192.168.0.1\\autoinstall`.
 - b. Zadejte účet a heslo administrátora.
 - c. Najděte složku, do které jste dekomprimovali balíky softwaru Lotus Foundations Start. Názvy souborů mají podobu `lf-domino850-LP-kód_jazyka.nnnn.pkg`, kde parametr *kód_jazyka* označuje dvoumístný kód příslušného jazyka. (Příklad: kód `lf-domino850-LP-fr.2760.pkg` označuje francouzštinu.)
 - d. Přetáhněte složku `lf-domino850-LP-kód_jazyka.nnnn.pkg` pro produkt Domino do složky **autoinstall**. Než budete pokračovat, počkejte, až se do adresáře pro automatickou instalaci na serveru zkopírují všechny soubory.
2. Na adrese URL serveru v rozhraní WebConfig (https://adresa_IP_serveru:8043) klepněte v nabídce v levé části obrazovky rozhraní WebConfig na položku **Aktualizace softwaru**.
3. Zobrazí se seznam instalovatelných balíčků. Pokud se žádný seznam dostupných balíčků nezobrazí, počkejte několik sekund a znovu aktualizujte obrazovku. V seznamu by měla být uvedena jazyková sada pro produkt Lotus Domino s názvem Domino Language Pack Installer for *jazyk* (Team autoinstall/lf-domino850-LP-cc-*nnnn*.pkg).
4. Klepněte na volbu **Instalovat** u jazykové sady pro server Domino produktu Lotus Foundations Start. Přečtěte si licenční smlouvu a přijměte ji. Instalace se okamžitě spustí a může nějakou dobu trvat.
5. Ověřte na stránce hlavního stavu v části Doplňky dokončení instalace.


Poznámka: Kdykoli v budoucnu můžete přidat další jazykové sady.

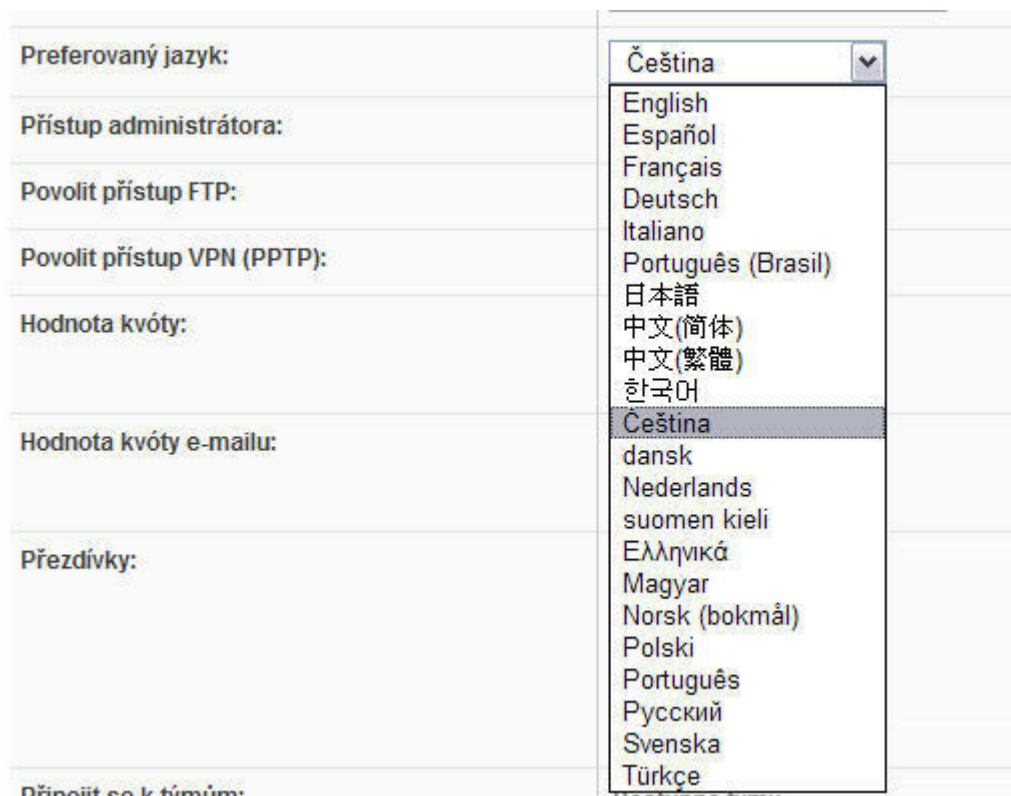
Změna nastavení hlavního jazyka uživatele

1. V nabídce vlevo na obrazovce rozhraní WebConfig klepněte na položku **Uživatelé**.



Obrázek 15. Výběr nabídky Uživatelé v rozhraní WebConfig

2. Najděte uživatele, jehož nastavení chcete změnit, a klepněte na ikonu **Upravit**  u daného uživatele.
3. Na obrazovce Upravit uživatele najděte rozevrací nabídku **Preferovaný jazyk** a vyberte jazyk pro daného uživatele.



Obrázek 16. Výběr preferovaného jazyka

4. Po nastavení preferovaného jazyka pro daného uživatele produkt Lotus Foundations Start automaticky aktualizuje všechny programy pro snadnou instalaci v domovském adresáři uživatele tak, aby se programy zobrazovaly v nastaveném jazyce.

Poznámka: Preferovaný jazyk uživatele můžete v budoucnu kdykoli změnit.

Krok 8: Instalace doplňku prostředí Lotus Notes

Po nainstalování produktu Lotus Foundations Start a vytvoření uživatelských účtů můžete pro přístup všech uživatelů k e-mailu využívat program Lotus iNotes. Můžete také do pracovní stanice nainstalovat klientský program pro interakci s poštovním serverem Domino .

Doporučenou možností je klient IBM Lotus Notes, který umožňuje efektivní využití platformy Lotus Foundations Start. Klient IBM Lotus Notes zajišťuje mechanismy pro zaslání e-mailů, spolupráci a sdílené funkce kalendáře a také přístup k dalším aplikacím serveru Domino.

Doplňěk IBM Lotus Foundations Start Lotus Notes

Doplňěk Lotus Notes umožňuje snadnou implementaci klientských pracovních stanic prostředí Lotus Notes ke koncovým uživatelům. Tento proces se skládá ze dvou částí.

1. Nainstalujte na server doplňěk Lotus Foundations Start Lotus Notes. *Volitelné:* Nainstalujte jazykové sady.
2. Nainstalujte klienty Lotus Notes do pracovních stanic.

1. část: Instalace doplňku IBM Lotus Foundations Start Lotus Notes na server

Chcete-li nainstalovat doplňkový balík na server Lotus Foundations, postupujte takto:

1. Máte-li k dispozici disk DVD, vložte do jednotky v serveru disk DVD s označením **Lotus Foundations Start, Disk 2**.

Pokud jste si software stáhli do pracovní stanice, postupujte takto:

- a. Připojte se ke sdílenému prostředku **autoinstall** na serveru Lotus Foundations. Chcete-li tak učinit z pracovní stanice, klepněte na položky **Start** → **Spustit** a zadejte řetězec `'\'`, za něj adresu IP serveru a pak řetězec `\autoinstall`, například `\\192.168.0.1\autoinstall`.
 - b. Zadejte účet a heslo administrátora.
 - c. Najděte složku, do které jste dekomprimovali balík pro produkt Lotus Foundations Start Lotus Notes. Názvy souborů mají podobu `lf-notes85-nnnn.pkg` (Příklad: `lf-notes85-2760.pkg`)
 - d. Přetáhněte soubor `lf-notes85-nnnn.pkg` pro prostředí Lotus Notes do složky **autoinstall**. Než budete pokračovat, počkejte, až se do složky **autoinstall** na serveru zkopírují všechny soubory.
2. Na adrese URL serveru v rozhraní WebConfig (https://adresa_IP_serveru:8043) klepněte v nabídce v levé části obrazovky rozhraní WebConfig na položku **Aktualizace softwaru**.
 3. Zobrazí se seznam instalovatelných balíků. Pokud se žádný seznam dostupných balíků nezobrazí, počkejte několik sekund a znovu aktualizujte obrazovku. V seznamu by měl být uveden doplňkový balík Lotus Notes s názvem Lotus Notes 8.5 for Lotus Foundations Start (Team autoinstall/lf-notes85-*nnnn*.pkg).
 4. Klepněte na volbu **Instalovat** u doplňku prostředí Lotus Notes. Přečtěte si licenční smlouvu a přijměte ji. Instalace se okamžitě spustí a může nějakou dobu trvat.
 5. Ověřte na stránce hlavního stavu v části Doplňky dokončení instalace.

Instalace jazykových sad prostředí Lotus Notes

Jazyky pro produkt Lotus Foundations Start - doplněk Lotus Notes jsou poskytovány ve skupinách jazykových sad. Před spuštěním instalace si ověřte, které skupiny jazykových sad potřebujete.

- Sada G1 obsahuje tyto jazyky: brazilská portugalština, francouzština, němčina, italština, španělština, japonština, korejština, zjednodušená čínština a tradiční čínština.
- Skupina G2a obsahuje tyto jazyky: dánština, holandská, finština, norština (bokmal) a švédština.
- Skupina G2b obsahuje tyto jazyky: ruština, polština, řečtina, čeština, maďarština, portugalština a turečtina.

Chcete-li nainstalovat určitou skupinu jazykových sad, postupujte takto:

1. Máte-li k dispozici disk DVD, vložte do jednotky disk DVD s označením **Lotus Foundations Start, Disk 2** pro jazykové sady produktu Lotus Notes.

Pokud jste si software stáhli do pracovní stanice, postupujte takto:

- a. Připojte se ke sdílenému prostředku **autoinstall** na serveru Lotus Foundations. Chcete-li tak učinit z pracovní stanice, klepněte na položky **Start** → **Spustit** a zadejte řetězec `'\'`, za něj adresu IP serveru a pak řetězec `\autoinstall`, například `\\192.168.0.1\autoinstall`.
 - b. Zadejte účet a heslo administrátora.
 - c. Najděte složku, do které jste dekomprimovali balík jazyků pro produkt Lotus Foundations Start Lotus Notes. Názvy souborů mají podobu `lf-notes85-MUI-jazyková_sada-nnnn.pkg`, kde *jazyková_sada* nahrazuje skupinu jazykových sad (například `lf-notes85-MUI-G1-2760.pkg` pro jazyky ze skupiny 1).
 - d. Zkopírujte soubor `lf-notes85-MUI-jazyková_sada-nnnn.pkg` pro produkt Domino do složky **autoinstall**. Než budete pokračovat, počkejte, až se do složky **autoinstall** na serveru zkopírují všechny soubory.
2. Na adrese URL serveru v rozhraní WebConfig (https://adresa_IP_serveru:8043) klepněte v nabídce v levé části obrazovky rozhraní WebConfig na položku **Aktualizace softwaru**.
 3. Zobrazí se seznam instalovatelných balíků. Pokud se žádný seznam dostupných balíků nezobrazí, počkejte několik sekund a znovu aktualizujte obrazovku. V seznamu by měla být uvedena jazyková sada pro produkt Lotus Notes s názvem Lotus Notes 8.5 MUI Pack for *jazyková_sada* (Team autoinstall/lf-notes85-MUI-jazyková_sada-nnnn.pkg)
 4. Klepněte na volbu **Instalovat** u jazykové sady pro prostředí Notes produktu Lotus Foundations Start. Přečtěte si licenční smlouvu a přijměte ji. Instalace se okamžitě spustí a může nějakou dobu trvat.
 5. Ověřte na stránce hlavního stavu v části Doplnky dokončení instalace. Instalační program prostředí Lotus Notes automaticky nainstaluje prostředí Lotus Notes v preferovaném jazyce pro daného uživatele.

Poznámka: Kdykoli v budoucnu můžete přidat další jazykové sady.

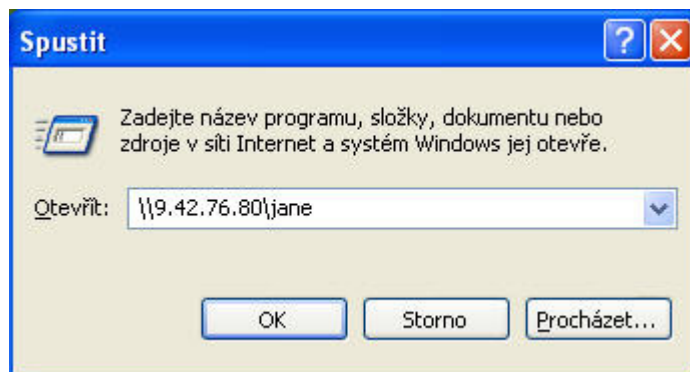
2. část: Instalace klientů Lotus Notes do pracovních stanic

Tyto pokyny se vztahují na snadnou instalaci a konfiguraci prostředí Lotus Notes.

Chcete-li nainstalovat prostředí Lotus Notes do klientských pracovních stanic, postupujte takto:

1. Z uživatelské pracovní stanice se připojte ke sdílené složce daného uživatele na serveru Lotus Foundations. To provedete klepnutím na položky **Start** → **Spustit** a zadáním řetězce `'\'`, po kterém následuje adresa IP serveru a dále `\JMÉNOUŽIVATELE`. Příklad:

\\192.168.0.1\JMÉNOUŽIVATELE, kde JMÉNOUŽIVATELE odpovídá uživateli, kterého chcete nakonfigurovat na serveru Lotus Foundations.

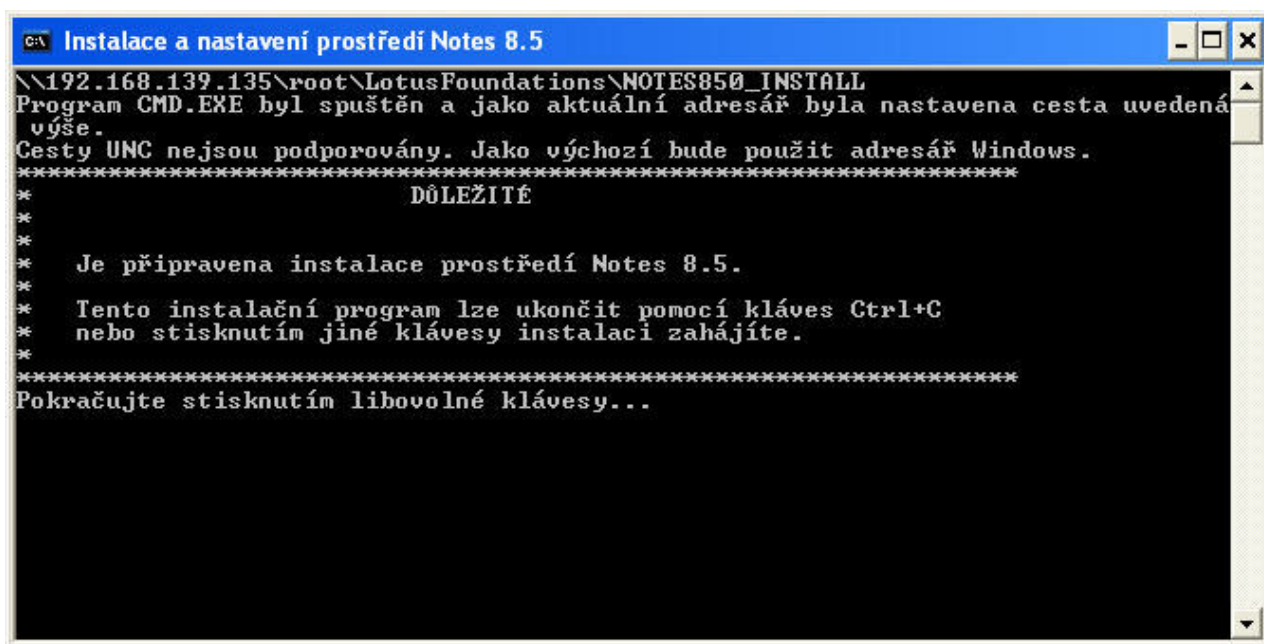


Obrázek 17. Přístup k pracovní stanici uživatele

2. Přejděte do složky **LotusFoundations** → **NOTES85_INSTALL** a poklepejte na soubor **NOTES85_SETUP.BAT**. Po zobrazení výzvy vyberte položku **Spustit**.

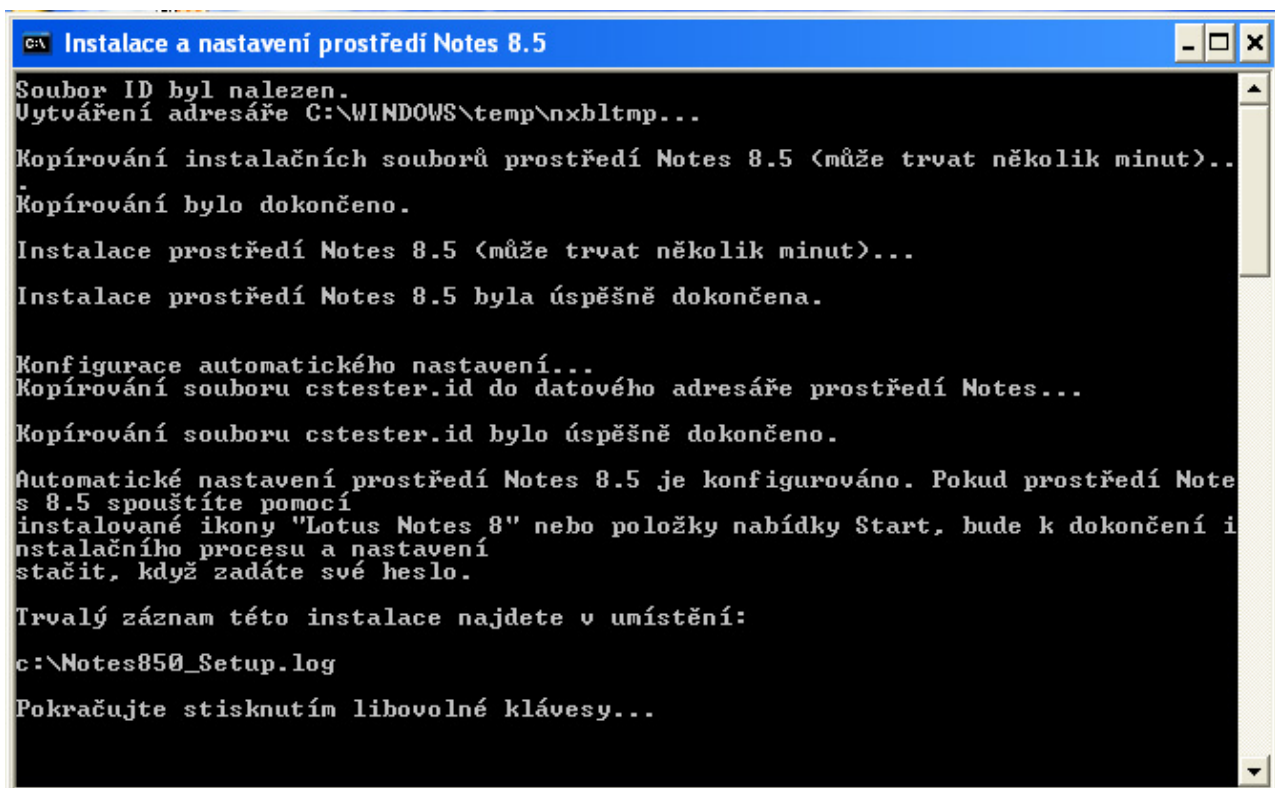
Zobrazí se obrazovka instalace a nastavení prostředí Notes. Pokračujte stisknutím libovolné klávesy.

Poznámka: Po otevření okna příkazového řádku se zobrazí následující zpráva: Cesty UNC nejsou podporovány. Bude použita výchozí hodnota adresáře systému Windows. (Zpráva je zobrazena na následujícím snímku.) Tuto zprávu je možno ignorovat.



Obrázek 18. Obrazovka instalace a nastavení prostředí Notes

3. V případě pracovní stanice připojené ke stejné lokální síti jako server Lotus Foundations si instalace vyžádá přibližně pět až deset minut. Po dokončení instalace by se měla zobrazit zpráva s informací o dokončení instalace. Klepněte na tlačítko **OK**. Zobrazí se obrazovka instalace a nastavení. Stiskněte libovolnou klávesu a program se ukončí.

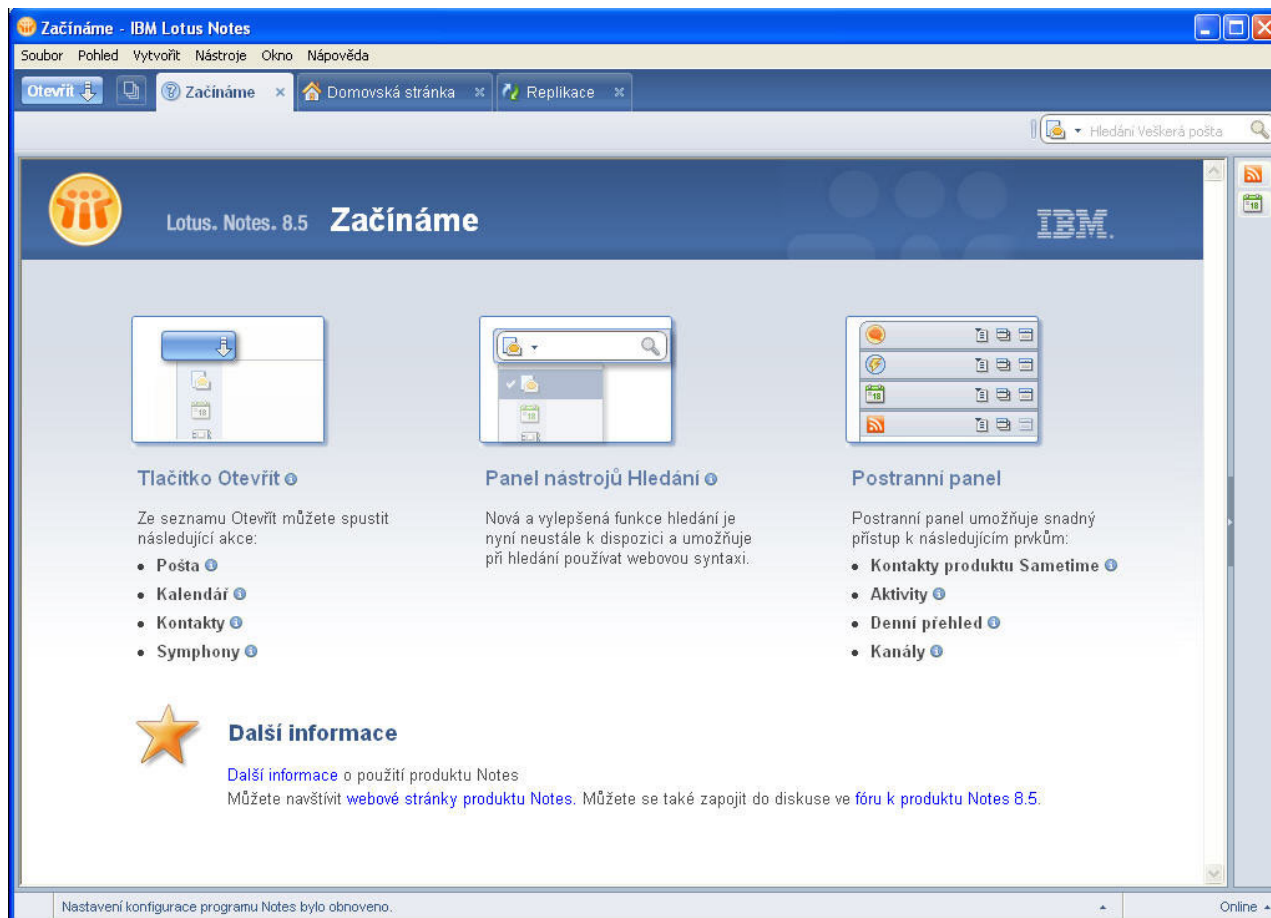


```
c:\ Instalace a nastavení prostředí Notes 8.5
Soubor ID byl nalezen.
Utváření adresáře C:\WINDOWS\temp\nxbltmp...
Kopírování instalačních souborů prostředí Notes 8.5 (může trvat několik minut)..
Kopírování bylo dokončeno.
Instalace prostředí Notes 8.5 (může trvat několik minut)...
Instalace prostředí Notes 8.5 byla úspěšně dokončena.
Konfigurace automatického nastavení...
Kopírování souboru cstester.id do datového adresáře prostředí Notes...
Kopírování souboru cstester.id bylo úspěšně dokončeno.
Automatické nastavení prostředí Notes 8.5 je konfigurováno. Pokud prostředí Note
s 8.5 spouštíte pomocí
instalované ikony "Lotus Notes 8" nebo položky nabídky Start, bude k dokončení i
nstalačního procesu a nastavení
stačit, když zadáte své heslo.
Trvalý záznam této instalace najdete v umístění:
c:\Notes850_Setup.log
Pokračujte stisknutím libovolné klávesy...
```

Obrázek 19. Instalace a nastavení prostředí Notes

Poznámka: Není-li preferovaným jazykem daného uživatele angličtina a byla-li na server nainstalována příslušná jazyková sada pro prostředí Lotus Notes, je daná jazyková sada obsažena také v instalaci klienta Lotus Notes.

4. Poklepáním na ikonu na pracovní ploše nebo prostřednictvím nabídky **Start** spustíte prostředí Lotus Notes.
5. Zadejte heslo pro prostředí Lotus Notes a klepněte na tlačítko **OK**.
6. Prostedí Lotus Notes provede počáteční nastavení, které může několik minut trvat. Po dokončení počátečního nastavení se spustí prostředí Lotus Notes. Jeho instalace je nyní zcela dokončena.



Obrázek 20. Úvodní obrazovka prostředí Lotus Notes

Instalace jazykových sad pro prostředí Lotus Notes do klientské pracovní stanice

Proces snadné instalace automaticky nainstaluje jazykovou sadu po nainstalování prostředí Lotus Notes uživatelem. Jazykové sady lze instalovat kdykoli.

Krok 9: Instalace dalších funkcí

Produkt Lotus Foundations Start obsahuje další funkce, které lze instalovat. Instalací a konfigurací těchto funkcí vás provedou následující referenční příručky:

- Doplněk Lotus Foundations Reach: Tento doplněk poskytuje volbu přidání integrovaného a zabezpečeného rychlého zasílání zpráv v rámci společnosti, hlasové konverzace VoIP a videokonverzace pro interní uživatele menších společností. Další informace naleznete v *Příručce doplňku Lotus Foundations Reach*.
- Doplněk Lotus Foundations Run: Umožňuje uživatelům spouštění aplikací systému Windows na serveru Lotus Foundations. Další informace naleznete v kapitole *Doplněk Lotus Foundations Run* v *Příručce pro administraci produktu Lotus Foundations Start*.
- Filtrování nevyžádané pošty v síti: Další informace naleznete v kapitole *Zjištění nevyžádané pošty* v *Příručce pro administraci produktu Lotus Foundations Start*.
- Lotus Symphony: Další informace naleznete v kapitole *Lotus Symphony* v *Příručce pro administraci produktu Lotus Foundations Start*.
- Doplněk Lotus Domino Access for Microsoft Outlook (DAMO): Další informace naleznete v kapitole *Instalace doplňku Lotus Domino Access for Microsoft Outlook (DAMO)* v *Příručce pro administraci produktu Lotus Foundations Start*.

Poznámky

Tyto informace byly vytvořeny pro produkty a služby nabízené v USA.

Společnost IBM nemusí v ostatních zemích nabídnout produkty, služby a funkce popsané v tomto dokumentu. Informace o produktech a službách, které jsou ve vaší oblasti aktuálně dostupné, získáte od místního zástupce společnosti IBM. Odkazy na produkty, programy nebo služby společnosti IBM v této publikaci nejsou míněny jako vyjádření nutnosti použití pouze uvedených produktů, programů či služeb společnosti IBM. Místo produktu, programu nebo služby společnosti IBM lze použít libovolný funkčně ekvivalentní produkt, program nebo službu, která neporušuje intelektuální vlastnická práva společnosti IBM. Ověření funkčnosti produktu, programu nebo služby pocházející od jiného výrobce je však povinností uživatele.

Společnost IBM může mít k dispozici patenty nebo podané patentové přihlášky, vztahující se k tomuto dokumentu. Vlastnictví tohoto dokumentu uživateli neposkytuje žádná licenční práva k těmto patentům. Dotazy týkající se licencí můžete posílat písemně na adresu:

IBM Director of Licensing
IBM Corporation
North Castle Drive
Armonk, NY 10504-1785
U.S.A.

Odpovědi na dotazy týkající se licencí pro dvoubajtové znakové sady (DBCS) získáte od oddělení IBM Intellectual Property Department ve vaší zemi, nebo tyto dotazy můžete zasílat písemně na adresu:

IBM World Trade Asia Corporation
Licensing
2-31 Roppongi 3-chome, Minato-ku
Tokyo 106-0032, Japan

Následující odstavec se netýká Spojeného království ani jiných zemí, ve kterých je takovéto vyjádření v rozporu s místními zákony: SPOLEČNOST INTERNATIONAL BUSINESS MACHINES CORPORATION TUTO PUBLIKACI POSKYTUJE "TAK, JAK JE" BEZ JAKÝCHKOLIV ZÁRUK, VYJÁDŘENÝCH VÝSLOVNĚ NEBO VYPLÝVAJÍCÍCH Z OKOLNOSTÍ, VČETNĚ, A TO ZEJMÉNA, ZÁRUK NEPORUŠENÍ PRÁV TŘETÍCH STRAN, PRODEJNOSTI NEBO VHODNOSTI PRO URČITÝ ÚČEL. Některé právní řády u určitých transakcí nepřipouštějí vyloučení záruk výslovně vyjádřených nebo vyplývajících z okolností, a proto se na vás výše uvedené omezení nemusí vztahovat.

Uvedené údaje mohou obsahovat technické nepřesnosti nebo typografické chyby. Informace zde uvedené jsou pravidelně aktualizovány a v příštích vydáních této publikace již budou tyto změny zahrnuty. Společnost IBM má právo kdykoliv bez upozornění zdokonalovat nebo měnit produkty a programy popsané v této publikaci.

Veškeré uvedené odkazy na stránky WWW, které nespravuje společnost IBM, jsou uváděny pouze pro referenci a v žádném případě neslouží jako záruka funkčnosti těchto stránek. Materiály uvedené na těchto stránkách WWW nejsou součástí materiálů pro tento produkt IBM a použití uvedených stránek je pouze na vlastní nebezpečí.

Společnost IBM může použít nebo distribuovat jakékoli informace, které jí sdělíte, libovolným způsobem, který společnost považuje za odpovídající, bez vyžádání vašeho svolení.

Držitelé licence tohoto programu, kteří si přejí mít přístup i k takovým informacím za účelem (i) výměny informací mezi nezávisle vytvořenými programy a jinými programy (včetně tohoto) a (ii) vzájemného použití sdílených informací, mohou kontaktovat:

IBM Corporation
Office 4360
One Rogers Street
Cambridge, MA 02142
U.S.A.

Informace tohoto typu mohou být za odpovídajících podmínek dostupné. V některých případech připadá v úvahu zaplacení poplatku.

Licencovaný program popsáný v tomto dokumentu a veškerý licencovaný materiál k němu dostupný jsou společností IBM poskytovány na základě podmínek uvedených ve smlouvách IBM Customer Agreement, IBM International Program License Agreement nebo v jiné ekvivalentní smlouvě.

Ochranné známky

IBM, logo IBM logo, ibm.com, Lotus a Notes jsou ochranné známky nebo registrované ochranné známky společnosti International Business Machines Corporation ve Spojených státech a případně v dalších jiných zemích. Tyto a další termíny, pro které existují ochranné známky společnosti IBM, jsou při prvním výskytu v tomto informačním materiálu označeny příslušným symbolem (® či ™). Tyto symboly označují ochrannou známku registrovanou v USA nebo ochrannou známku používanou na základě zvykového práva USA, kterou společnost IBM vlastnila v době publikace tohoto materiálu. Může se rovněž jednat o odpovídající typ ochranné známky v jiných zemích. Aktuální seznam ochranných známek společnosti IBM je k dispozici na webové stránce <http://www.ibm.com/legal/copytrade.shtml>.

Java a všechny ochranné známky založené na termínu Java jsou ochrannými známkami společnosti Sun Microsystems, Inc. ve Spojených státech a případně v dalších jiných zemích.

Linux je registrovanou je ochrannou známkou Linuse Torvaldse ve Spojených státech a případně v dalších jiných zemích.

Microsoft a Windows jsou ochranné známky společnosti Microsoft Corporation ve Spojených státech a případně v dalších jiných zemích.

UNIX je registrovanou je ochrannou známkou společnosti The Open Group ve Spojených státech a případně v dalších jiných zemích.

Názvy dalších společností, produktů nebo služeb mohou být ochrannými známkami nebo servisními známkami jiných společností.



Vytištěno v Dánsku společností IBM Danmark A/S.