

**Nota**

Antes de usar estas informações e o produto suportado por elas, leia as informações em “Avisos” na página 37.

Esta edição se aplica à versão 1.1, release 1 do IBM Lotus Foundations (número do produto 5724-V16) e a todos os releases e modificações subsequentes, até que seja indicado o contrário em novas edições.

© Copyright International Business Machines Corporation 2009.

---

## Índice

<b>O Que Há de Novo neste Release? . . . . .</b>	<b>1</b>	<b>Etapa 3: Criar uma Conta de Administrador . . . . .</b>	<b>19</b>
<b>Introdução . . . . .</b>	<b>3</b>	<b>Etapa 4: Configurar Discos . . . . .</b>	<b>21</b>
<b>Lista de Verificação de Introdução . . . . .</b>	<b>5</b>	<b>Etapa 5: Instalar o Complemento Lotus Foundations Start . . . . .</b>	<b>23</b>
<b>Resumo da Instalação . . . . .</b>	<b>7</b>	<b>Etapa 6: Criar Contas de Usuários para o Lotus Foundations Start . . . . .</b>	<b>25</b>
<b>Etapas 1 e 2: Configurações de Hardware do Sistema . . . . .</b>	<b>9</b>	<b>Etapa 7: Instalar Pacotes de Idiomas no Lotus Domino . . . . .</b>	<b>27</b>
Primeira Configuração do Lotus Foundations em um Lotus Foundations Appliance . . . . .	9	<b>Etapa 8: Instalar o Complemento do Lotus Notes . . . . .</b>	<b>29</b>
Conheça o Lotus Foundations Appliance . . . . .	9	<b>Etapa 9: Instalar Recursos Adicionais</b>	<b>35</b>
Conectar a Fonte de Alimentação . . . . .	12	<b>Avisos . . . . .</b>	<b>37</b>
Conectar-se à Rede Local - Porta de Ethernet 0 . . . . .	12	Marcas Registradas . . . . .	38
Conectar-se à Internet - Portas de Ethernet 1 e 2 . . . . .	12		
Sequência de Inicialização . . . . .	13		
Configurar Manualmente o Endereço IP - Porta de Ethernet 0 . . . . .	13		
Primeira configuração do Lotus Foundations em hardware de terceiros . . . . .	14		
Instale o Lotus Foundations Core em outro hardware . . . . .	15		



---

## O Que Há de Novo neste Release?

As seguintes informações descrevem novos recursos deste release do Lotus Foundations Start.

### **Lotus Foundations Run**

O recurso Lotus Foundations Run fornece suporte para a execução de tipos adicionais de aplicativos. O Lotus Foundations Run inclui o suporte ao VMware Server 2 para que os clientes possam proteger o investimento existente em dispositivos com uma experiência que seja superior aos aplicativos em execução no ambiente operacional nativo. Os clientes se beneficiarão da estabilidade de um sistema baseado em Linux, aproveitando a capacidade de oferecer suporte a uma ampla matriz de aplicativos, independentemente do sistema operacional.

Disponível separadamente, sem custos para parceiros de negócios, há o Complemento do VMware Server 2 para IBM® Lotus Foundations Run, que inclui uma instalação one-click do VMware Server 2 para Lotus Foundations.

### **Serviços Escaláveis do Lotus Foundations**

Muitas empresas têm pequenas equipes em escritórios remotos e não possuem os mesmos recursos de TI para gerenciar esses ambientes. Esses escritórios remotos requerem infraestrutura abrangente e soluções de colaboração para permanecerem conectados ao escritório central, e ainda mais importante, soluções com custos efetivos para que possam permanecer no mercado. Os serviços escaláveis do IBM Lotus Foundations fornece suporte para a implementação distribuída do Lotus Foundations Start.

Os serviços escaláveis apresentam a capacidade de servidores múltiplos do Lotus Foundations se propagarem, lógica e geograficamente, a fim de atender às necessidades variáveis dos diferentes segmentos do negócio. Eles fazem isso ao apresentar um gerenciamento hierárquico centralizado dos servidores Lotus para fornecer a facilidade geral de implementação e administração.

### **Aperfeiçoamentos do Intelligent Disk Backup (idb)**

Os recursos aperfeiçoados do idb incluem:

- Suporte a várias tarefas
- Cotas nas tarefas
- Tarefas criptografadas locais
- Frequências de backups mensais e semanais
- Retenção de dados (ex, a capacidade de definir limites para a retenção de dados)
- Interface com o usuário aperfeiçoada
- Capacidade de suspender tarefas

### **Novas Versões de Software**

- Lotus Domino 8.5
- Lotus Notes 8.5
- Lotus Domino Access para Microsoft® Outlook (DAMO) 8.0.2

- Lotus Symphony 1.2

## **Aperfeiçoamentos da Interface com o Usuário**

Novos aperfeiçoamentos da interface com o usuário incluem:

- Uma nova página de backup com local de datas e números
- Um novo layout com guias que fornece navegação facilitada
- As mensagens de erro de login agora são maiores e aparecem em vermelho

## **Idiomas Adicionais Suportados**

- Russo
- Polonês
- Grego
- Tcheco
- Húngaro
- Português
- Turco

## **Novos Complementos Disponíveis para o Lotus Foundations Start**

O **Lotus Foundations Reach** fornece recursos de mensagem instantânea, voice over IP (VoIP) e bate-papos em vídeo integrados e assegurados por toda a empresa para usuários internos de clientes de pequenas empresas que já implementaram o Lotus Foundations Start. Uma grande porcentagem de pequenas empresas emprega uma mão-de-obra distribuída e precisa se comunicar rapidamente com outros usuários em tempo real, a fim de ser efetivo e responsivo para seus clientes. O Lotus Foundations Reach atinge a comunicação em tempo real entre os usuários de pequenas empresas, enquanto mantém a facilidade de uso e administração que o Lotus Foundations Start oferece. Para obter mais informações, consulte o *Lotus Foundations Reach Add-on Guide*.

---

## Introdução

Bem-vindo ao *Guia de Introdução do Lotus Foundations Start*. Este guia destina-se a administradores e fornece as etapas básicas necessárias para instalar um servidor Lotus Foundations Start totalmente funcional.

Este guia foi projetado para fazer com que o servidor básico desenvolvido pelo Lotus Foundations seja configurado e execute rapidamente e este guia abrange somente os tópicos básicos de instalação, configuração e definição. Para obter recursos e tópicos mais avançados, consulte o *Lotus Foundations Start Administration Guide*.

**Nota Importante:** Atenção aos clientes atuais do Net Integration: Leia o seguinte artigo em <http://www-01.ibm.com/support/docview.wss?uid=swg21388144> para obter informações críticas de migração, antes de tentar qualquer migração de um servidor Nitix legado para o Lotus Foundations.



---

## Lista de Verificação de Introdução

Antes de iniciar a instalação e configuração do Lotus Foundations, certifique-se de ter os seguintes itens:

- Software Lotus Foundations Start:

Use os arquivos que transferiu por download da IBM ou o pacote de mídia em DVD único de software que encomendou. Se você transferiu o software por download, siga estas etapas:

1. Descompacte todos os arquivos transferidos por download para uma pasta em uma estação de trabalho. Por exemplo, descompacte para C:\temp\lotusfoundations. O resultado é:

- Um arquivo chamado LotusFoundations\_11\_nnnn.iso
- Várias subpastas chamadas *feature\_name.pkg*

2. *Apenas para hardware de terceiros:* Localize o arquivo chamado LotusFoundations\_11\_nnnn.iso e grave-o em um CD. Rotule esse disco como **IBM Lotus Foundations Core, Disco 1**. É possível usar qualquer software de gravação de CD padrão. Use este CD para inicializar o servidor e iniciar o processo de instalação.

- Chave de ativação do Lotus Foundations Start.

Para ativar completamente os recursos adquiridos, insira uma chave de ativação durante a configuração inicial ou dentro dos 30 primeiros dias após a instalação. Por padrão, o Lotus Foundations Start funciona em modo de avaliação por 30 dias. Até o Lotus Foundations Start ser ativado, alguns recursos permanecem inativos. Sua chave de ativação é enviada por e-mail a você. Se você não recebeu sua chave de ativação, ligue para +1.866.384.8324, e selecione a opção 2.

- Se não estiver usando o Lotus Foundations Appliance, certifique-se de que o hardware atenda os requisitos em “Etapas 1 e 2: Configurações de Hardware do Sistema” na página 9
- O nome completo de domínio de Internet para o servidor
- O serviço de Internet para ativação



---

## Resumo da Instalação

A instalação deve demorar aproximadamente de 30 a 40 minutos. Existem diversas tarefas que são decompostas em um conjunto de etapas.

*Tabela 1. Resumo da Tarefa*

Etapa	Tarefa
1 e 2	Configure um Lotus Foundations Appliance que tenha o Lotus Foundations Core pré-instalado ou Configurar seu hardware de terceiros e “Instale o Lotus Foundations Core em outro hardware” na página 15.
3	Criar uma Conta do Administrador
4	Configurar discos
5	Instale o complemento do Lotus Foundations Start
6	Crie contas de usuários para o Lotus Foundations Start. Essas contas de usuário podem acessar o e-mail imediatamente por meio de um navegador da Web com o recurso Lotus iNotes.
7	Instale os pacotes de idiomas para o Lotus Domino para obter qualquer idioma adicional que os usuários finais possam precisar para e-mail e colaboração. .
8	Se necessitar de software cliente para usar o e-mail do Lotus Domino e outros componentes de groupware, você também poderá instalar o complemento do Lotus Notes no Lotus Foundations Start e implementar o cliente nas estações de trabalho do usuário.
9	Além disso, é possível instalar recursos adicionais, tais como filtragem de rede para anti-spam e ferramentas complementares para Lotus Symphony, Lotus Foundations Run e DAMO.



---

## Etapas 1 e 2: Configurações de Hardware do Sistema

O Lotus Foundations é executado em uma de duas configurações de hardware suportado:

- Configuração 1: Lotus Foundations Appliance
- Configuração 2: Hardware de Terceiros

---

### Primeira Configuração do Lotus Foundations em um Lotus Foundations Appliance

Para fazer uma configuração inicial do Lotus Foundations Appliance, você precisa simplesmente ligá-lo e conectar-se à rede local e à Internet.

#### Conheça o Lotus Foundations Appliance

O Lotus Foundations Appliance é composto dos seguintes componentes:

1. Lotus Foundations Appliance
2. Plataforma (sistema operacional) pré-carregada do Lotus Foundations.
3. DVD do software Lotus Foundations Start (a licença de avaliação de 30 dias incluída requer a licença de software e a chave de ativação adquiridas separadamente para funcionar além da avaliação de 30 dias).
4. Guia de Introdução do *Lotus Foundations* (1)
5. Chaves de bandejas removíveis (2)
6. Chaves da porta lateral (2)
7. Cabo da fonte de alimentação (1)

#### Vista Frontal



Figura 1. Visão Frontal do Lotus Foundations Appliance

Para visualizar o botão liga/desliga do servidor, a tela LCD e o disco idb, pressione gentilmente a lateral da porta (para a direita), que destrava e permite que você abra a porta. Para remover o painel inferior que contém as unidades de disco rígido de troca inteligente, pressione o botão localizado no painel inferior e

remova cuidadosamente o painel do compartimento do servidor.

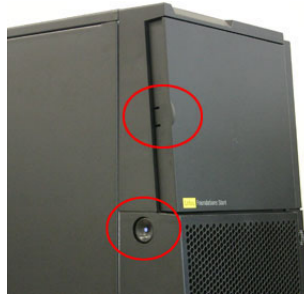


Figura 2. Visão do painel de LCD no Lotus Foundations Appliance

Depois que a porta estiver aberta e a frente do painel tiver sido removida, o servidor aparecerá da seguinte forma:

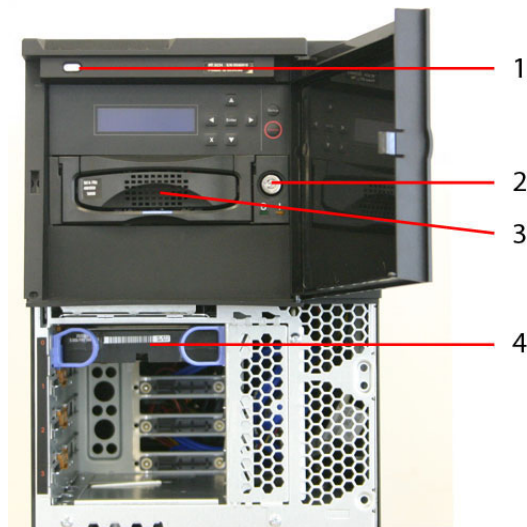


Figura 3. Dispositivo com a Porta Aberta

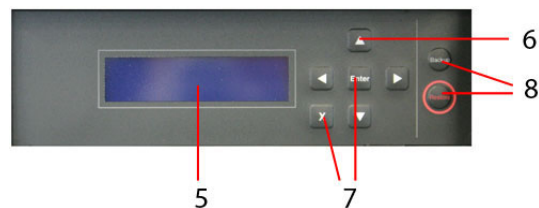


Figura 4. Tela LCD

1. **Botão Liga/Desliga** - liga e desliga o servidor
2. **Trava da Chave de Disco idb Removível** - trava a chapa frontal, impedindo o acesso físico
3. **Disco idb Removível** - bandeja idb removível que é configurada como o disco IDB
4. **Discos Principais Removíveis** - hospeda as unidades de disco rígido em uma portadora de troca simples configurada como a matriz do disco principal
5. **Tela LCD** - exibe o status do Lotus Foundations Appliance

6. **Setas de Direção** - usadas para executar comandos do painel de controle
7. **Botões Enter e Cancelar** - usados para executar comandos do painel de controle
8. **Botão Backup e Restaurar** - usados para iniciar os procedimentos de backup e restauração

## Vista Traseira

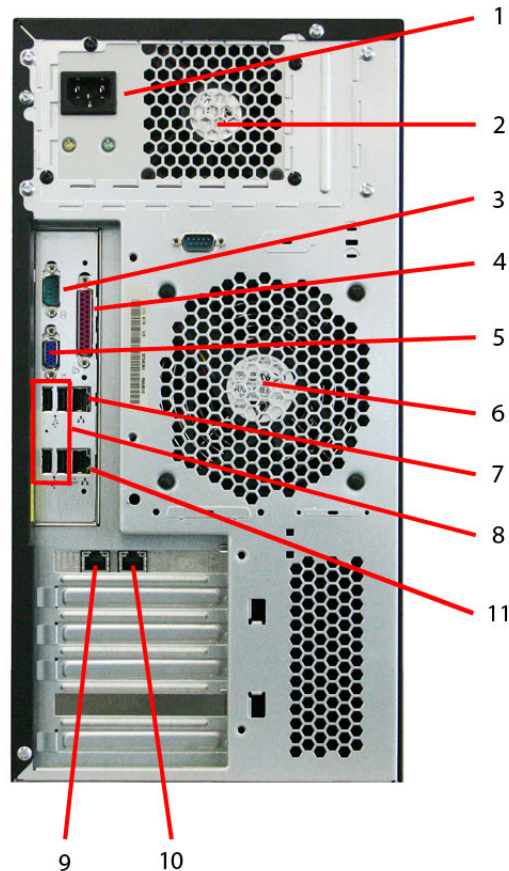


Figura 5. Visão posterior do Lotus Foundations Appliance

1. **Soquete de Energia** - onde o cabo de energia está conectado
2. **Ventilador da Fonte de Alimentação** - fornece resfriamento para componentes internos
3. **Porta Serial** - para um modem discado externo
4. **Porta de Impressora Paralela** - usada para uma impressora compartilhada
5. **Porta VGA** - usada para conectar um monitor ao servidor
6. **Ventilador de Resfriamento Primário** - fornece resfriamento adicional para componentes internos
7. **Porta de Ethernet 2** - usada para conectar-se a um segmento de LAN ou Internet
8. **Portas USB** - reservadas para uso futuro
9. **Porta de Ethernet 1** - usada para conectar-se a um segmento de LAN ou Internet
10. **Porta de Ethernet 0** - usada para conectar-se à local area network (LAN)

11. Reservada para uso futuro.

## Conectar a Fonte de Alimentação

1. Certifique-se de o Lotus Foundations Appliance ter a ventilação adequada. Coloque a parte traseira da unidade a pelo menos 1 pé (12 polegadas) de distância da parede. Certifique-se de que a parte frontal da unidade esteja facilmente acessível.
2. Conecte uma extremidade do cabo de energia na tomada, na parte posterior do Lotus Foundations Appliance.
3. Conecte a outra extremidade do cabo a uma tomada de energia padrão.

## Conectar-se à Rede Local - Porta de Ethernet 0

1. Conecte uma extremidade do cabo Ethernet na porta 0 de Ethernet localizada na parte posterior do Lotus Foundations Appliance.

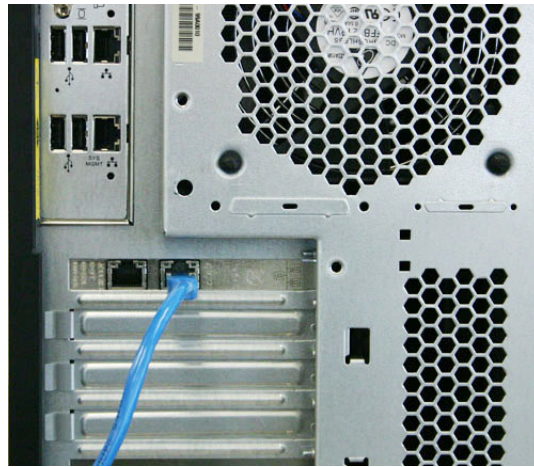


Figura 6. Visualizar Porta de Ethernet 0

2. Conecte a outra extremidade do cabo a um computador de rede local area network (LAN). A porta de Ethernet 0 não deve ser conectada a um roteador que forneça acesso à Internet. A porta de Ethernet 0 geralmente é reservada para acesso interno (rede local).

## Conectar-se à Internet - Portas de Ethernet 1 e 2

As portas de Ethernet 1 e 2 são usadas para se conectar à Internet ou a outros segmentos de sua local area network (LAN). Use um cabo de Ethernet para se conectar ao dispositivo de roteamento de Internet de alta velocidade. Esta conexão pode ser direta, por um cabo ou modelo DSL ou através de um roteador.



Figura 7. Visualizar Portas de Ethernet 1 e 2

Para obter mais informações sobre configurações mais avançadas ou sobre como usar um modem externo de discagem, consulte o *Lotus Foundations Start Administration Guide*.

## Sequência de Inicialização

1. Pressione o botão de alimentação na frente do Lotus Foundations Appliance.
2. O Lotus Foundations Appliance precisa de uns momentos para inicializar. Durante a inicialização, observe a seguinte sequência de eventos:
  - O disco rígido e os ventiladores são iniciados.
  - O Lotus Foundations Appliance emite sinais sonoros diversas vezes.
  - O painel LCD se torna ativo à medida que o software carrega.
3. Deixe o Lotus Foundations Appliance permanecer sem interrupções enquanto ele encontra seu ambiente e configura automaticamente os parâmetros de rede. As mensagens que indicam qual tipo de descoberta de rede está sendo executado aparecem no painel de exibição. Após um curto período, o endereço do protocolo da Internet (IP) que o Lotus Foundations Appliance selecionou para si será exibido. O número é baseado na local area network (LAN) à qual ele está conectado e se assemelha a: 192.168.0.1
4. Quando a sequência de inicialização terminar, o painel de exibição mostrará o status de diversos sistemas do Lotus Foundations Appliance. A primeira linha no painel de exibição mostra o endereço IP do Lotus Foundations Appliance; a segunda linha circula mensagens que exibem data, hora e versão do sistema operacional atual. Você está pronto para continuar com a configuração quando um endereço IP é exibido no painel de exibição. No caso de o Lotus Foundations Appliance não poder detectar um endereço IP apropriado para a LAN, é necessário configurar manualmente o endereço IP para o servidor. Consulte “Configurar Manualmente o Endereço IP - Porta de Ethernet 0” para obter mais informações.

## Configurar Manualmente o Endereço IP - Porta de Ethernet 0

Siga estas instruções se:

- o Lotus Foundations Appliance não pode selecionar automaticamente um endereço IP.
- Você deseja alterar manualmente o endereço IP escolhido.

1. Pressione o botão Enter no painel de controle frontal. O seguinte menu é exibido:  
MENU [Net] Info  
Dialer System
  2. [Net] já está selecionado. Pressione o botão Enter. O seguinte menu é exibido:  
NETWORK [IP addr]  
Netmask DHCP
  3. [IP] já está selecionado. Pressione o botão Enter. O endereço IP atual (ex. 192.168.0.1) é exibido. Se o Lotus Foundations não pôde selecionar um endereço IP, 0.0.0.0 será exibido.
  4. Para alterar o valor do endereço IP:
    - a. Use as setas de direção Para a Esquerda e Para a Direita para mover o cursor de dígito para dígito.
    - b. Use as setas de direção Para Cima e Para Baixo para aumentar ou diminuir o valor de um dígito.
    - c. Pressione o botão Enter para salvar o novo endereço IP.
  5. Usando as setas de direção, navegue para **Netmask**. Pressione Enter. A máscara de rede padrão (255.255.255.0) é exibida.
  6. Para alterar o valor da máscara de rede:
    - a. Use as seta para esquerda e direita para mover o cursor de dígito para dígito.
    - b. Use as setas para cima e para baixo para aumentar ou diminuir o valor de um dígito.
    - c. Pressione o botão Enter para salvar a nova máscara de rede.
- Nota:** Na maioria das circunstâncias, você não precisa alterar o número da máscara de rede padrão.
7. Retorne à exibição do painel frontal padrão pressionando o botão **Cancelar** duas vezes.

Continue em “Etapa 3: Criar uma Conta de Administrador” na página 19.

---

## Primeira configuração do Lotus Foundations em hardware de terceiros

O Lotus Foundations tem diagnóstico integrado para ajudá-lo a determinar a compatibilidade de hardware. A seguir, requisitos de hardware de terceiros:

- Processador Pentium® 4 3.0 GHz (ou AMD equivalente)
- No mínimo um disco rígido. Pelo menos duas unidades de disco rígido são necessárias para o backup de dados.
- Pelo menos uma Placa da Interface de Rede. Duas placas de rede são necessárias se este for seu gateway de rede.
- Unidade de DVD
- Placa de vídeo baseada em VGA
- 1 GB RAM
- Monitor
- Teclado

O seu hardware de terceiros não deve ter nenhum outro aplicativo, arquivo ou ambiente operacional. Recomenda-se que um novo disco seja usado. É altamente recomendável que você também tenha a documentação de referência específica de

hardware. O Lotus Foundations Start primeiro instala o sistema operacional de base e sobrescreve qualquer dado na unidade de disco. O processo de configuração também configura as unidades de disco.

**Nota:** Leia esta nota técnica para obter detalhes importantes sobre quais modelos de hardware são certificados e suportados para os/pelos produtos Lotus Foundations. Não recomende nem sugira nenhum hardware específico até ter lido esta nota técnica: <http://www-01.ibm.com/support/docview.wss?uid=swg21306185>

Antes de começar a instalar o hardware de terceiros, é necessário alterar a BIOS do sistema para garantir que você consiga inicializar a partir do DVD. Você pode fazer isso por meio das configurações de inicialização na BIOS do sistema. Altere a ordem de prioridade de inicialização para o seguinte:

- Primeiro dispositivo de inicialização: CD (ou DVD)
- Segundo dispositivo de inicialização: unidade de disco rígido

O Lotus Foundations instala nos discos rígidos após eles terem sido configurados.

## Instale o Lotus Foundations Core em outro hardware

**Nota:** A instalação do Lotus Foundations Core destina-se somente a hardware de terceiro. Se estiver usando um Lotus Foundations Appliance, prossiga até “Etapa 3: Criar uma Conta de Administrador” na página 19.

### Configurando o Servidor

Siga as etapas para configurar o servidor Lotus Foundations em hardware de terceiro:

1. Conecte o cabo de alimentação à fonte de energia principal.
2. Conecte a conexão da LAN interna local na porta de Ethernet 0 no servidor. Conecte a outra extremidade do cabo no hub ou comutador de LAN. Se o servidor Lotus Foundations estiver se conectando diretamente à Internet, conecte o roteador na Porta 1 de Ethernet no servidor. O roteador deve ter todos os recursos de firewall, IP e NAT desativados.
3. Conecte um monitor e um teclado aos conectores corretos no servidor.
4. Pressione o botão liga/desliga e ative o servidor.
5. Verifique se o sistema está configurado para iniciar de um CD/DVD.
6. Insira o CD/DVD rotulado **IBM Lotus Foundations Core, Disco 1** no CD/DVD do servidor.
7. Reinicie o servidor de modo que ele inicialize a partir do CD/DVD.

### Instalação e Configuração do Lotus Foundations

Para executar uma configuração básica do Lotus Foundations, siga estas etapas:

1. Nas inicializações do servidor a partir do CD/DVD, selecione a opção 1, **Ativar o Lotus Foundations** ao digitar 1 e pressionar **Enter**. Se não selecionar uma opção, o Lotus Foundations será carregado automaticamente, após 10 segundos. Esta etapa pode demorar muitos minutos, e a tela pode ficar em branco durante esse tempo.
2. Quando o carregamento do Lotus Foundations tiver sido concluído, o seguinte aviso será exibido na parte inferior da caixa **Em Vez Disso, Usar o WebConfig:** Pressione ENTER para iniciar...

Pressione Enter. Uma tela Configuração é exibida.

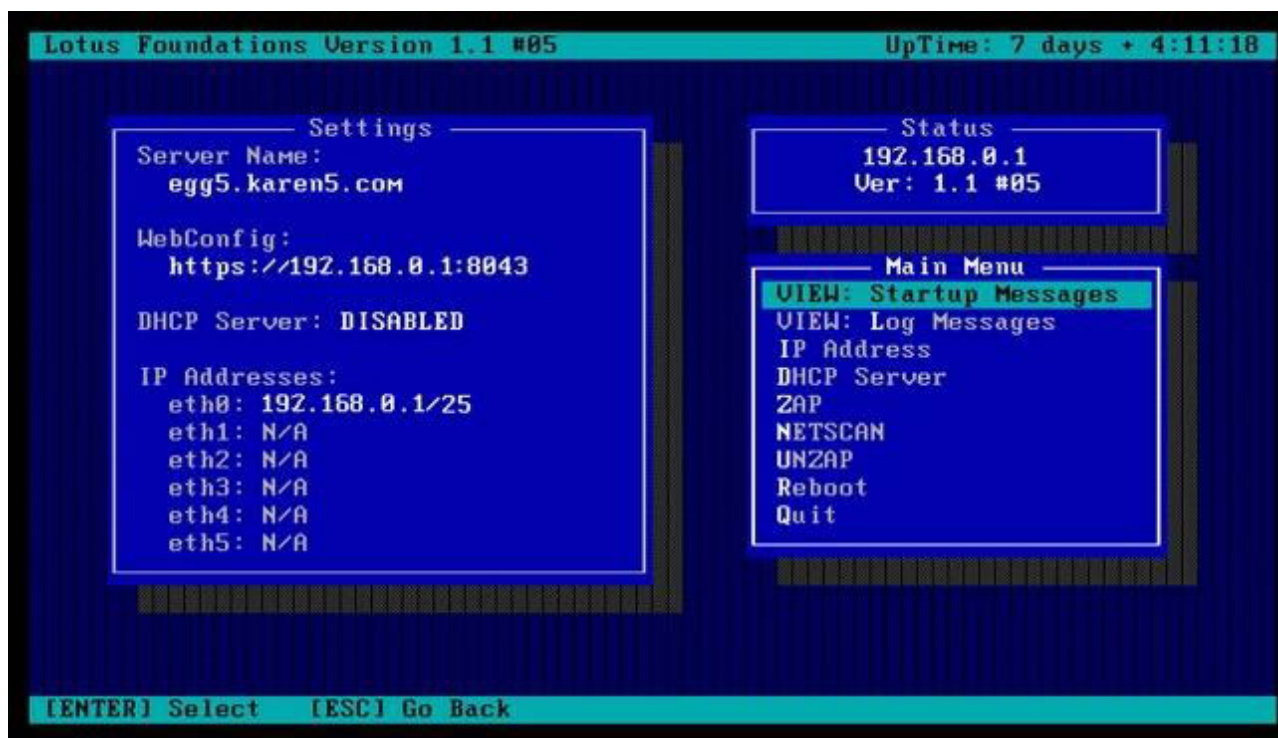


Figura 8. Console do Servidor do Lotus Foundations

3. *Opcional:* Se o servidor Lotus Foundations não puder selecionar automaticamente um endereço IP (a caixa Status do console continuará a indicar Escolhendo Endereço) ou se desejar alterar o endereço IP escolhido, você poderá configurar o endereço IP a partir do menu do console:
  - a. Selecione **Endereço IP** a partir da caixa **Menu Principal** da tela de configuração.
  - b. É solicitado que você insira um novo endereço IP. Digite o novo endereço IP e pressione Enter.
  - c. Confirme o novo endereço IP pressionando Y.



Figura 9. Configurando o Endereço IP a partir do Console do Servidor Lotus Foundations

- Um nome do servidor aleatório é atribuído ao servidor para iniciar. Você pode alterá-lo antes de instalar o Lotus Foundations Start. Anote a URL do WebConfig exibida na caixa **Status**. Este é o endereço IP da rede local (eth 0) do servidor. WebConfig é o console usado para gerenciar o servidor do Branch Office. Você precisa deste endereço IP para efetuar login no WebConfig e concluir a configuração do servidor.

Continue em “Etapa 3: Criar uma Conta de Administrador” na página 19.



---

## Etapa 3: Criar uma Conta de Administrador

O Lotus Foundations é gerenciado por meio de uma interface baseada na Web denominada WebConfig. Você pode acessar WebConfig no servidor em `https://server_ip_address:8043/`. Para criar uma conta do administrador, execute as seguintes etapas a partir de um navegador da Web em uma estação de trabalho que esteja conectada à mesma rede do servidor:

1. Leia o endereço IP no console de servidor do servidor Lotus Foundations. Para propósitos de demonstração, o endereço IP 192.168.0.1 é utilizado.
2. Abra um navegador da Web em uma estação de trabalho e insira a seguinte URL `https://server-ip-address:8043/`. Por exemplo: `https://192.168.0.1:8043`
3. Selecione um idioma padrão na tela Bem-Vindo. Leia e aceite as licenças nas próximas duas telas. A página Criar Conta do Administrador é exibida.

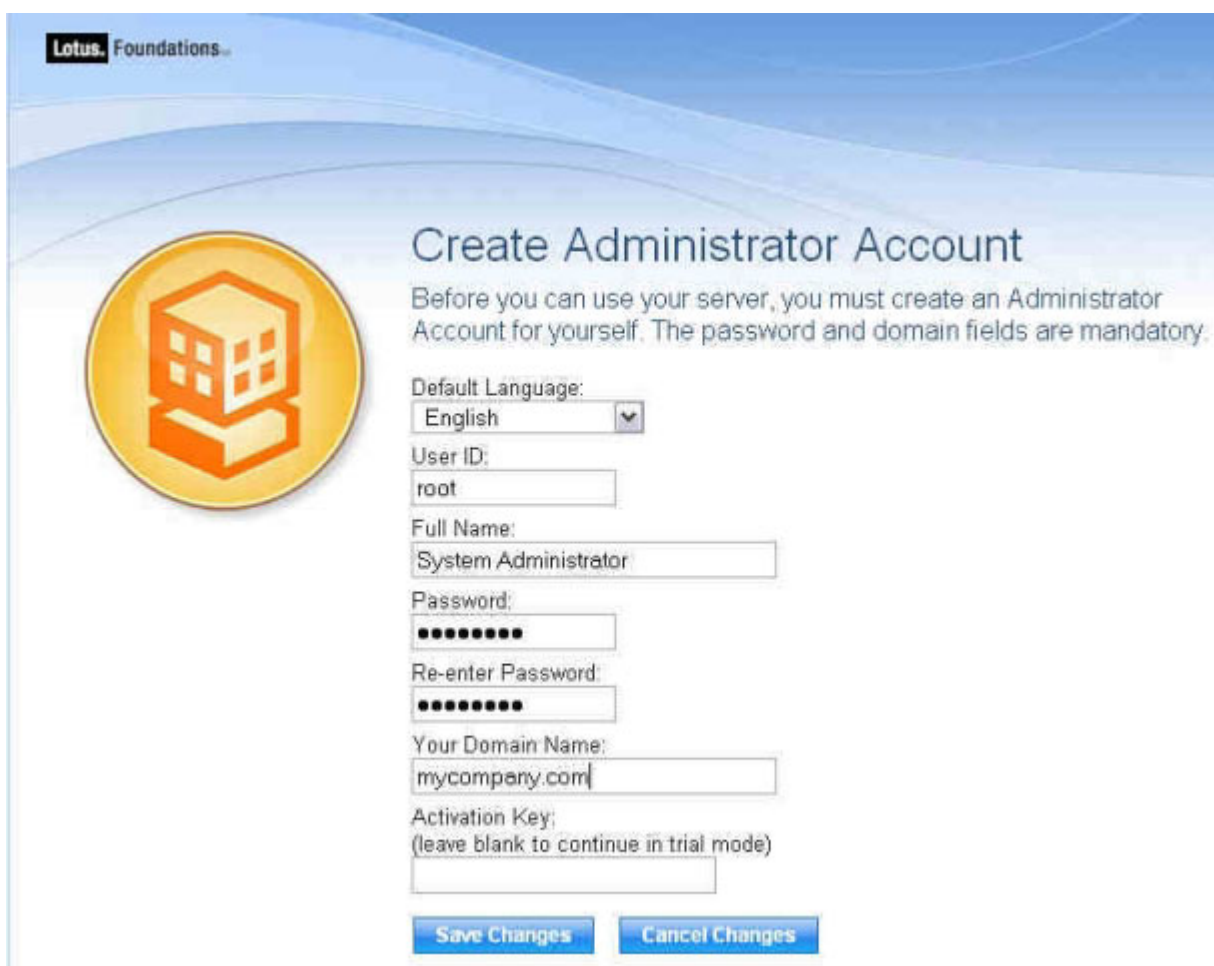


Figura 10. Criando uma Conta do Administrador

4. Para criar uma conta de administrador, deixe o ID de usuário como **root**. Insira uma senha válida e insira-a novamente. Anote essa senha, caso a esqueça. Cuidado: o ID de usuário do administrador deve ser **root**. Você pode criar contas de administrador adicionais posteriormente.

5. Digite um nome de domínio. Qualquer nome de domínio pode ser inserido neste momento. O nome de domínio real da organização é necessário antes de instalar o Lotus Foundations Start.
6. Digite a chave de ativação de software no campo **Chave de Ativação**. Para obter mais informações sobre isso, consulte o *Lotus Foundations Start Administration Guide*.
7. Clique em **Salvar Alterações**. A página Conta do Administrador Criada é exibida.
8. Clique em **Login**. Use o ID de usuário **root** e senha que você acabou de criar para efetuar login no WebConfig. O WebConfig continua a instalação e configuração do servidor.

## Inserindo ou Alterando uma Chave de Ativação em uma Data Posterior

Existem duas razões pelas quais pode ser necessário executar este procedimento:

1. Você não tinha a chave de ativação quando executou a instalação inicial.
2. Você deseja alterar uma chave de ativação existente que já está instalada.

Nos dois casos, siga estas etapas:

1. Abra um navegador da Web na estação de trabalho em `https://server_ip_address:8043/`.
2. Digite um ID de usuário administrador e senha.
3. Clique em **Atualização do Software** no menu do lado esquerdo do WebConfig.

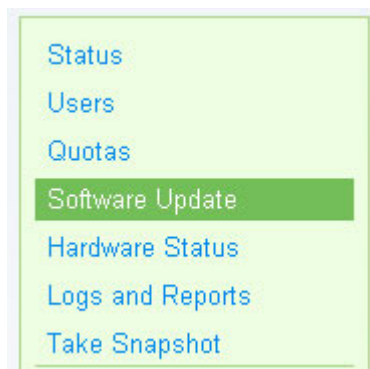


Figura 11. Seleção do Menu de Atualização do Software do WebConfig

4. Edite a seção Registro do Foundations e insira a chave de ativação. Salve suas alterações.

## Etapa 4: Configurar Discos

Siga essas etapas para configurar os discos em um servidor Lotus Foundations:

1. Na página principal do WebConfig, selecione o link **Status** à esquerda. A seção **Status do Disco** na tabela **Status de Serviços** mostra que os discos não foram configurados. Você possui duas opções para configuração de disco:
  - RAID (sem backup) - configura todos os discos em uma matriz RAID
  - RAID mais idb (backup) - configura tudo, exceto o último disco em uma matriz RAID e configura o último disco como o disco de backup.

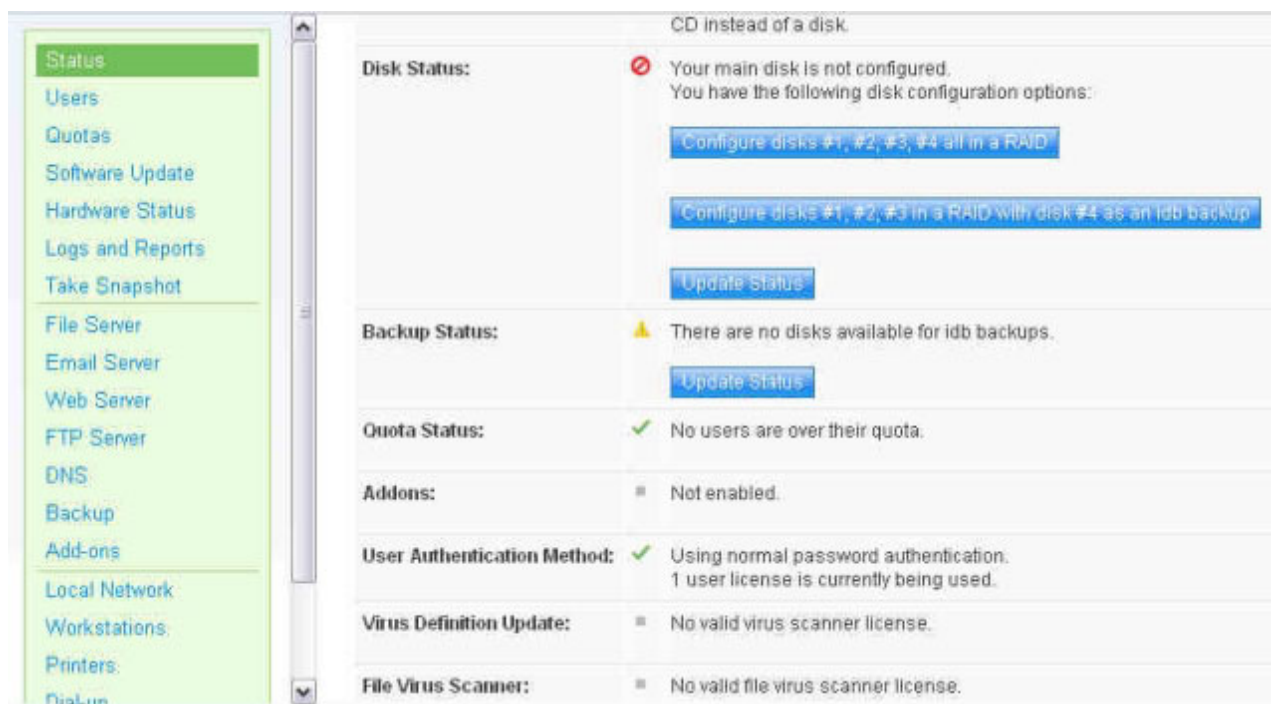


Figura 12. Opções de Status de Disco Exibidas no Console WebConfig

2. Clique no link apropriado para configurar os discos.
  - Por exemplo, se você tiver dois discos, a seção **Status do Disco** exibirá "O disco principal não está configurado. Você pode configurar os discos #1, #2 todos em um RAID ou o disco #1 como um disco independente e o disco #2 como um disco de backup idb". Se você tiver três discos, a seção **Status do Disco** exibirá "O disco principal não está configurado. Você pode configurar os discos #1, #2, #3 todos em um RAID ou os discos #1, #2 em um RAID e o disco #3 como um disco de backup idb". Um servidor Lotus Foundations poderia ter até 6 unidades e um servidor de terceiro poderia, potencialmente, ter mais.
  - Para uma configuração RAID, clique em **Todos em um RAID**. Se você quiser ativar o backup idb, clique em **Disco 2 como um Disco de Backup idb**.
  - Se você selecionar uma configuração RAID, a matriz RAID começará a ser recriada. Esse processo não afeta sensivelmente o desempenho do Lotus Foundations.

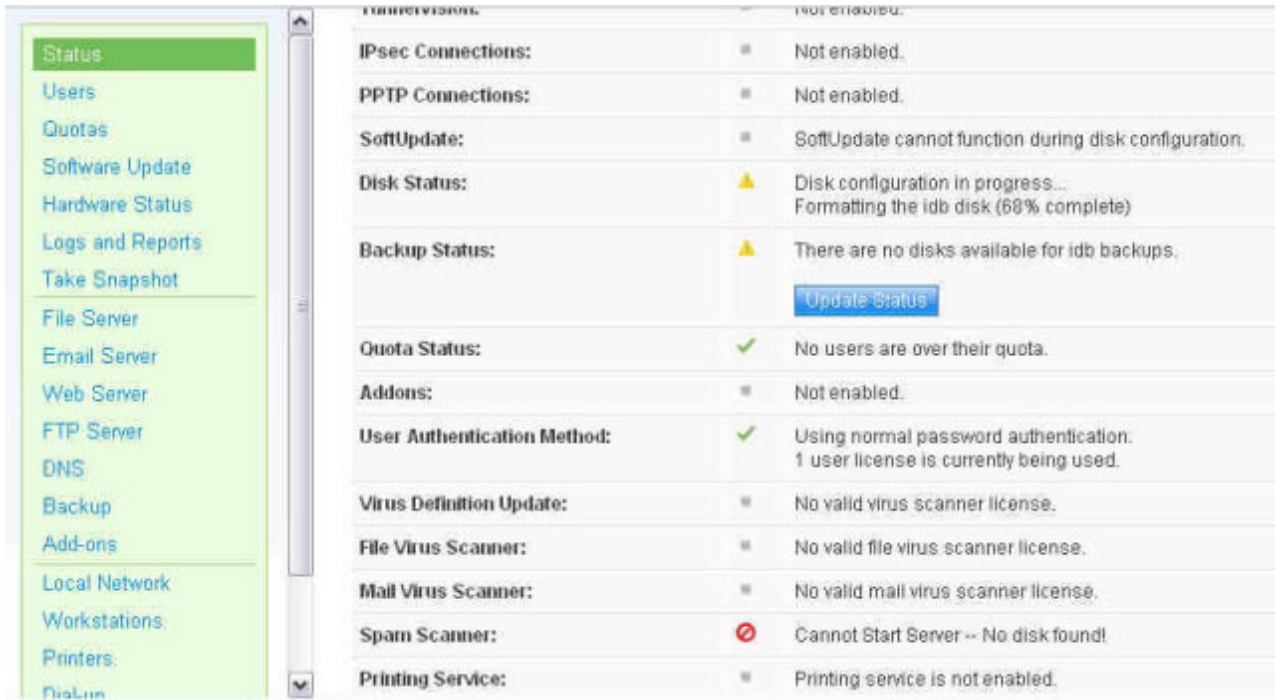


Figura 13. Configuração de Disco em Andamento

Para obter mais informações sobre a configuração do disco, consulte o *Lotus Foundations Start Administration Guide*.

## Reinicializar

Depois que os discos forem configurados, você precisará seguir estas etapas:

1. Encerre o servidor.
2. *Apenas para hardware de terceiros:* Remova o CD/DVD.
3. Ligue o servidor.

O servidor deve agora inicializar diretamente a partir dos discos configurados.

---

## Etapa 5: Instalar o Complemento Lotus Foundations Start

A instalação do complemento do Lotus Foundations Start ativa os recursos de e-mail e colaboração do Lotus Domino da família de produtos do Lotus Foundations.

**Nota Importante:** Verifique se você configurou o nome de host correto e o nome de domínio do servidor. Eles não podem ser alterados após a instalação do Lotus Foundations Start. Para alterá-los a partir do console WebConfig, selecione **Rede Local** do menu à esquerda. Edite os campos **Nome do Host** e **Nome do Domínio**. Salve as alterações.

Com o servidor Lotus Foundations em execução e configurado, siga estas etapas:

1. Se tiver um DVD, insira o DVD rotulado **Lotus Foundations Start Disco 2** no servidor.

Se você tiver transferido por download o software para uma estação de trabalho, siga estas etapas:

- a. Conecte-se ao compartilhamento de arquivo **autoinstall** no servidor do Lotus Foundations. Para isso, de uma estação de trabalho, clique em **Iniciar** → **Executar** e depois digite `\\` seguido do endereço IP do servidor, seguido por `\autoinstall`. Por exemplo, `\\192.168.0.1\autoinstall`

**Nota:** Isso não funciona se o Compartilhamento de Arquivos do Windows® estiver desativado. Se estiver usando o Windows Vista, é necessário inserir as informações na barra de texto no menu inicial.

- b. Digite a conta e senha administrativas.
  - c. Localize a pasta na qual descompactou o arquivo ZIP dos pacotes do Lotus Foundations Start. A convenção de nomenclatura é `lfstart-domino850-nnnn.pkg`. (por exemplo, `lfstart-domino850-2760.pkg`)
  - d. Copie o Domino `lfstart-domino850-nnnn.pkg` na pasta **autoinstall**. Aguarde até que os arquivos sejam copiados para a pasta **autoinstall** do servidor antes de continuar.
2. Na URL WebConfig do servidor (`https://server_ip_address:8043`), selecione **Atualização de Software** do menu à esquerda. Na seção "Pacotes de Complementos Disponíveis para Instalação", uma lista de pacotes instaláveis é exibida. Se não houver lista de pacotes disponíveis, aguarde alguns segundos e atualize a tela novamente. O pacote do Lotus Foundations Start deve ser listado e exibido como: "Lotus Foundations Start 1.1 (Team autoinstall/lfstart-domino-850-*nnnn*.pkg)" ou "Lotus Foundations Start 1.1 (DVD-ROM)."
  3. Clique em **Instalar**, próximo ao complemento do Lotus Foundations Start; leia e aceite os contratos de licença. A instalação começa imediatamente, mas todo o processo de instalação pode levar até 30 minutos.
  4. Clique em **Status** do menu à esquerda e role até a seção Complementos. Uma marca de seleção verde será exibida à esquerda do produto, após a instalação que verifica se o Lotus Foundations Start foi instalado com êxito. O produto é executado automaticamente. Não é necessário ativá-lo.



---

## Etapa 6: Criar Contas de Usuários para o Lotus Foundations Start

Após instalar o Lotus Foundations Start, a etapa seguinte é criar contas de usuários. Isso fornece acesso ao e-mail e aos aplicativos de negócios do Lotus Domino, incluindo o Lotus Notes, Lotus iNotes Lotus Domino Access para Microsoft Outlook (DAMO).

### Criando uma Conta do Usuário

Para criar uma conta de usuário no Lotus Foundations, siga estas etapas:

1. Selecione **Usuários** no menu à esquerda do console WebConfig.
2. Clique em **Incluir Usuário**.
3. Insira o ID que serve como login do usuário e nome de diretório pessoal. Os IDs de Usuário não podem conter espaços ou qualquer pontuação, exceto hífens, pontos ou sublinhados. Por exemplo, jane-doe, jane.doe e jane\_doe são IDs do usuário aceitáveis. Com o Lotus Foundations Start instalado, esse ID de usuário torna-se parte do endereço de e-mail do usuário. Por exemplo, se o ID de usuário janedoe for criado em um servidor Lotus Foundations que resida no domínio, mycompany.com, o endereço de e-mail da Jane será janedoe@mycompany.com. Um ID de usuário no Lotus Foundations Start não pode ser modificado, portanto certifique-se de o ID ser digitado corretamente.
4. Digite o nome completo do usuário. Este nome completo deve ser exclusivo para cada usuário. Evite usar qualquer caractere especial nos nomes de usuários. Se algum desses caracteres for usado, por exemplo o sinal 'at', eles serão removidos. Isso pode ser alterado posteriormente.
5. Insira uma senha para o usuário.
6. Insira novamente a senha para o usuário para assegurar que ela tenha sido inserida corretamente. Se as senhas não corresponderem, será solicitado que você insira a senha novamente nos dois campos.

Create User	
User ID:	<input type="text" value="janedoe"/>
Full Name:	<input type="text" value="Jane Mary Doe"/>
Password:	<input type="password" value="••••••••"/>
Re-enter Password:	<input type="password" value="••••••••"/>
Preferred Language:	English <input type="button" value="v"/>
Administrator Access:	<input type="radio"/> Yes <input checked="" type="radio"/> No
Allow FTP Access:	<input type="radio"/> Yes <input checked="" type="radio"/> No
Allow VPN (PPTP) Access:	<input checked="" type="radio"/> Yes <input type="radio"/> No
Quota Value:	Unlimited <input type="button" value="v"/>
Email Quota Value:	Unlimited <input type="button" value="v"/>

Figura 14. Criando um Usuário

7. Clique em **Salvar Alterações**. Você é retornado à página Configuração do Usuário principal e o usuário é exibido na lista.

**Nota:** O Lotus Foundations Start leva alguns minutos para inicializar o novo usuário no Lotus Domino. Você pode consultar a seção Complementos na página Status do Sistema para obter feedback.

### Acessando E-mail Através de um Navegador da Web

Quando as contas de usuários tiverem sido criadas, os usuários poderão efetuar login no Lotus iNotes ao digitar a seguinte URL em um navegador da Web:

`http://server_ip_address/mail`

O usuário é solicitado a efetuar login em sua conta de e-mail.

---

## Etapa 7: Instalar Pacotes de Idiomas no Lotus Domino

O servidor está agora configurado, mas se desejar configurar o suporte de servidor e usuário para outros idiomas, será necessário instalar os pacotes de idiomas para Lotus Domino. Instalar os pacotes de idiomas do Lotus Domino permite que usuários tenham um modelo de e-mail e consultem itens no Lotus iNotes no idioma preferido.

1. Se tiver um DVD, insira o DVD rotulado **Lotus Foundations Start, Disco 3** para obter os pacotes de idiomas do Lotus Domino.  
Se você transferiu o software por download para sua estação de trabalho, execute as seguintes tarefas:
  - a. Conecte-se ao compartilhamento de arquivo **autoinstall** no servidor do Lotus Foundations. Para fazer isso, na estação de trabalho, clique em **Iniciar** → **Executar** e depois digite '\\' seguido pelo endereço IP do servidor, seguido por \autoinstall. Por exemplo: \\192.168.0.1\autoinstall
  - b. Digite a conta e senha administrativas.
  - c. Localize a pasta na qual descompactou arquivos ZIP dos pacotes de software do Lotus Foundations Start. A convenção de nomenclatura é *lf-domino850-LP-language code.nnnn.pkg*, em que *language\_code* é um código de dois caracteres para o idioma. (por exemplo, *lf-domino850-LP-fr.2760.pkg* para francês)
  - d. Arraste o *lf-domino850-LP-language code.nnnn.pkg* do Domino para a pasta **autoinstall**. Aguarde enquanto todos os arquivos são copiados para o diretório de instalação automática do servidor.
2. Na URL WebConfig do servidor ([https://server\\_ip\\_address:8043](https://server_ip_address:8043)), clique em **Atualização de Software** do menu à esquerda da tela WebConfig.
3. Uma lista de pacotes instaláveis é exibida. Se não houver lista de pacotes disponíveis, aguarde alguns segundos e atualize a tela novamente. O pacote de idiomas do Lotus Domino deve ser listado e deve ser exibido como: Domino Language Pack Installer para *language* (Team autoinstall/lf-domino850-LP-cc-*nnnn*.pkg).
4. Clique em **Instalar** no pacote de idiomas do Lotus Foundations Start Domino; leia e aceite os contratos de licença. A instalação começa imediatamente e pode levar alguns minutos.
5. Verifique se a configuração está concluída na página de status principal da seção Complementos.

**Nota:** Você pode incluir pacotes de idiomas a qualquer momento.

### Alterar Configuração de Idioma Principal do Usuário

1. Clique em **Usuários** no menu à esquerda da tela WebConfig.

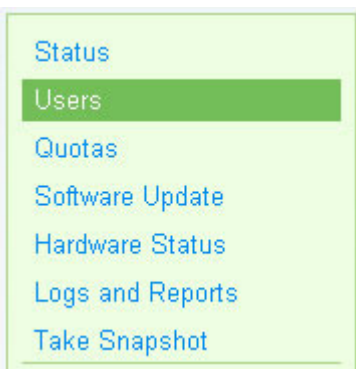
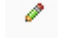


Figura 15. Seleção do Menu de Usuários no Console WebConfig

2. Localize o usuário que você deseja alterar e clique no ícone **Editar**  do usuário.
3. Na tela Modificar Usuário, localize o menu suspenso **Idioma Preferido** e selecione o idioma do usuário.

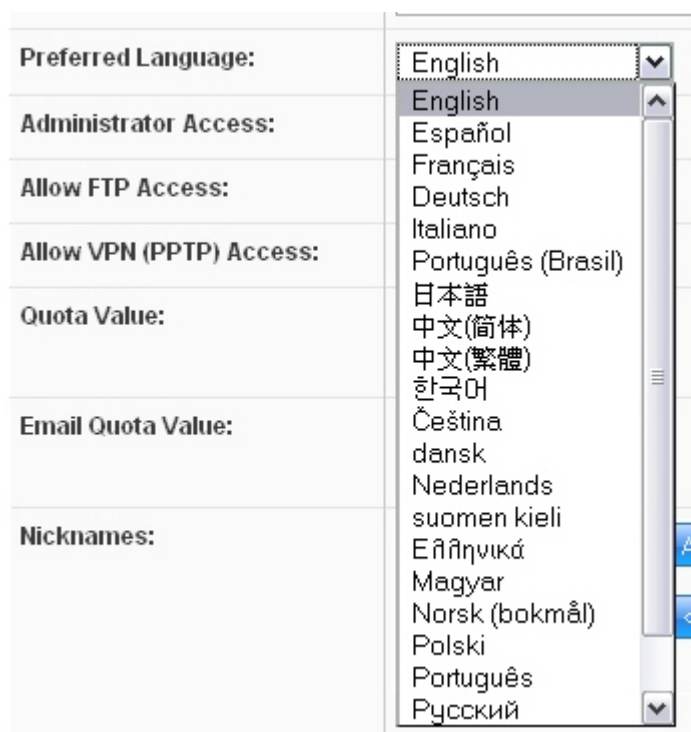


Figura 16. Selecionando um Idioma Preferido

4. Ao configurar o idioma preferencial do usuário, o Lotus Foundations Start atualiza automaticamente qualquer instalador one-click no diretório inicial do usuário, para que apareça nesse idioma.

**Nota:** Você pode alterar o idioma preferido do usuário posteriormente.

---

## Etapa 8: Instalar o Complemento do Lotus Notes

Após a instalação do Lotus Foundations Start e a criação da conta do usuário, você pode usar o Lotus iNotes para e-mail para todos os usuários. É possível também instalar uma programa cliente de estação de trabalho para interagir com o servidor de e-mail do Domino.

O cliente IBM Lotus Notes é a opção recomendada para uso eficiente da plataforma Lotus Foundations Start. O cliente IBM Lotus Notes fornece mecanismos para e-mail, colaboração, agendamento compartilhado e acesso a outros aplicativos Domino.

### Complemento do IBM Lotus Foundations Start Lotus Notes

O complemento Lotus Notes permite a fácil distribuição de clientes de estações de trabalho do Lotus Notes para os usuários finais. Esse é um processo de duas partes.

1. Instale o recurso de complemento do Lotus Foundations Start Lotus Notes no servidor. *Opcional:* Instale pacotes de idioma.
2. Instale os clientes do Lotus Notes nas estações de trabalho.

### Parte 1: Instalar o Recurso do Complemento do IBM Lotus Foundations Start Lotus Notes no Servidor

Para instalar o pacote de complemento do servidor no servidor do Lotus Foundations, execute as seguintes etapas:

1. Se tiver um DVD, insira o DVD rotulado **Lotus Foundations Start Disco 2** no servidor.

Se você transferiu por download o software para a sua estação de trabalho, faça o seguinte:

- a. Conecte-se ao compartilhamento de arquivo **autoinstall** no servidor do Lotus Foundations. Para isso, de uma estação de trabalho, clique em **Iniciar** → **Executar** e depois digite `\\` seguido do endereço IP do servidor, seguido por `autoinstall`. Por exemplo: `\\192.168.0.1\autoinstall`
  - b. Digite a conta e senha administrativas.
  - c. Localize a pasta na qual descompactou o arquivo ZIP do pacote do Lotus Foundations Start Lotus Notes. A convenção de nomenclatura é `lf-notes85-nnnn.pkg`. (por exemplo, `lf-notes85-2760.pkg`)
  - d. Arraste o arquivo `lf-notes85-nnnn.pkg` do Lotus Notes para a pasta **autoinstall**. Aguarde enquanto todos os arquivos são copiados para a pasta do servidor **autoinstall**.
2. Na URL WebConfig do servidor (`https://server_ip_address:8043`), clique em **Atualização de Software** do menu à esquerda da tela WebConfig.
  3. Uma lista de pacotes instaláveis é exibida. Se não houver lista de pacotes disponíveis, aguarde alguns segundos e atualize a tela novamente. O pacote de complementos do Lotus Notes deve estar listado e deve ser exibido como: Lotus Notes 8.5 para Lotus Foundations Start (Team autoinstall/lf-notes85-nnnn.pkg).
  4. Clique em **Instalar** no complemento Lotus Notes; leia e aceite os contratos de licença. A instalação começa imediatamente e pode levar alguns minutos.

5. Verifique se a configuração está concluída na página de status principal da seção Complementos.

## Instalar Pacotes de Idiomas do Lotus Notes

Os idiomas do complemento Lotus Foundations Start - Lotus Notes são fornecidos em grupos de pacotes de idiomas. Antes de começar o processo de instalação, determine quais grupos de pacotes de idiomas são necessários.

- G1 refere-se a Português do Brasil, Francês, Alemão, Italiano, Espanhol, Japonês, Coreano, Chinês Simplificado, Chinês Tradicional
- G2a refere-se a Dinamarquês, Holandês, Finlandês, Norueguês e Sueco
- G2b refere-se a Russo, Polonês, Grego, Tcheco, Húngaro, Português, Turco

Siga estas etapas para a instalação do grupo de pacotes de idiomas:

1. Se tiver um DVD, insira o DVD rotulado **Lotus Foundations Start, Disco 2** para os pacotes de idioma do Lotus Notes.  
Se você transferiu por download o software para a sua estação de trabalho, faça o seguinte:
  - a. Conecte-se ao compartilhamento de arquivo **autoinstall** no servidor do Lotus Foundations. Para isso, de uma estação de trabalho, clique em **Iniciar** → **Executar** e depois digite `\\` seguido do endereço IP do servidor, seguido por `\autoinstall`. Por exemplo: `\\192.168.0.1\autoinstall`
  - b. Digite a conta e senha administrativas.
  - c. Localize a pasta na qual descompactou o arquivo ZIP do pacote de idiomas do Lotus Foundations Start Lotus Notes. A convenção de nomenclatura é `lf-notes85-MUI-language_pack-nnnn.pkg`, em que *language\_pack* refere-se ao grupo de pacotes de idiomas. (por exemplo, `lf-notes85-MUI-G1-2760.pkg` para os idiomas do grupo 1)
  - d. Copie o `lf-notes85-MUI-language_pack-nnnn.pkg` do Domino na pasta **autoinstall**. Aguarde enquanto todos os arquivos são copiados para a pasta do servidor **autoinstall**.
2. Na URL WebConfig do servidor ([https://server\\_ip\\_address:8043](https://server_ip_address:8043)), clique em **Atualização de Software** do menu à esquerda da tela WebConfig.
3. Uma lista de pacotes instaláveis é exibida. Se não houver lista de pacotes disponíveis, aguarde alguns segundos e atualize a tela novamente. Os pacotes de idiomas do Lotus Notes devem ser listados e exibidos como: Lotus Notes 8.5 MUI Pack para *language\_pack* (Team autoinstall/lf-notes85-MUI-language\_pack-nnnn.pkg)
4. Clique em **Install** no pacote de idiomas do Lotus Foundations Start Notes; leia e aceite os contratos de licença. A instalação começa imediatamente e pode levar alguns minutos.
5. Verifique se a configuração está concluída na página de status principal da seção Complementos. O instalador do Lotus Notes instala automaticamente o Lotus Notes no idioma preferencial do usuário.

**Nota:** Você pode incluir pacotes de idiomas a qualquer momento.

## Parte 2: Instalar os Clientes do Lotus Notes nas Estações de Trabalho

Essas instruções destinam-se à instalação e configuração one-click do Lotus Notes.

Para instalar o Lotus Notes nas estações de trabalho do cliente, siga estas etapas:

1. A partir da estação de trabalho do usuário, conecte-se ao compartilhamento de arquivo do usuário no servidor Lotus Foundations. Para fazer isso, clique em **Iniciar** → **Executar** e digite '\\\'' seguido pelo endereço IP do servidor, seguido por \USERNAME. Por exemplo, digite \\192.168.0.1\USERNAME, em que USERNAME corresponde ao usuário que você quer configurar no servidor do Lotus Foundations.

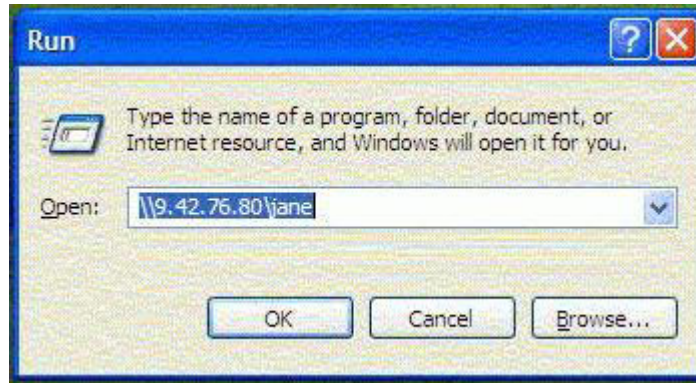


Figura 17. Acessando a Estação de Trabalho do Usuário

2. Navegue para a pasta **LotusFoundations** → **NOTES85\_INSTALL** e dê um clique duplo no arquivo NOTES85\_SETUP.BAT. Selecione **Executar**, quando solicitado. A tela Instalação e Configuração do Notes é exibida. Pressione qualquer tecla para continuar.

**Nota:** Quando a janela do prompt de comandos é aberta, uma mensagem é exibida indicando: Caminhos UNC não são suportados. Padronizando para o diretório do Windows. (como mostrado na seguinte captura de tela). Essa mensagem pode ser ignorada.

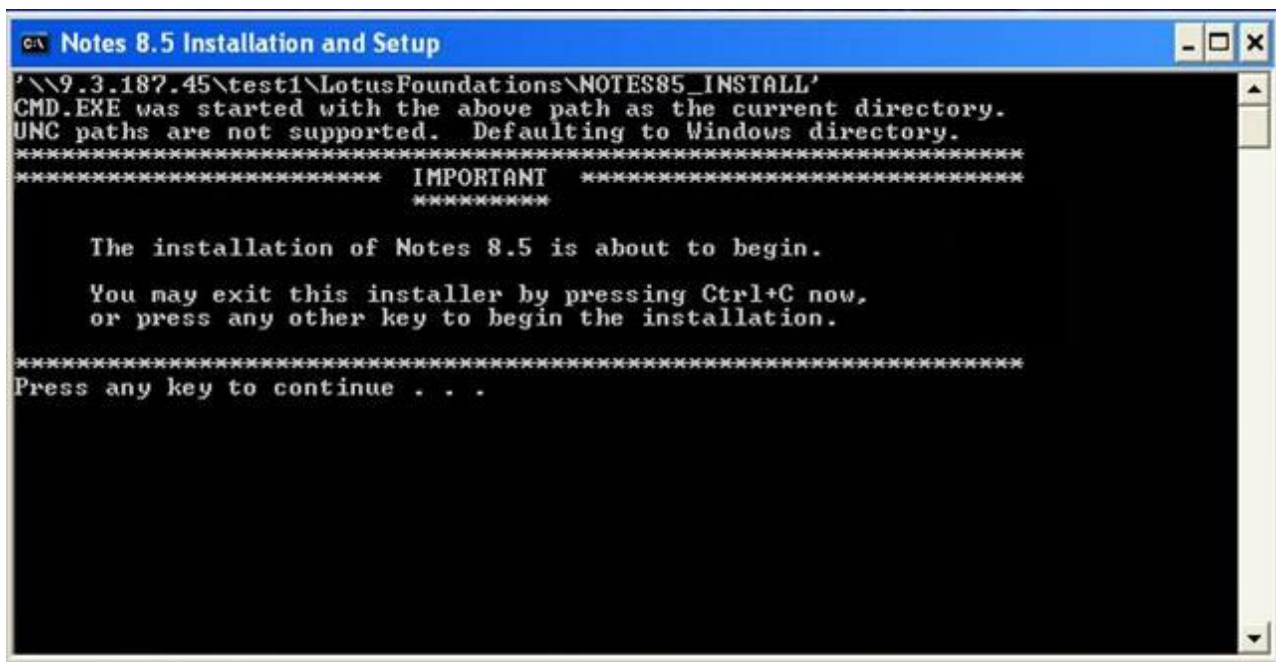
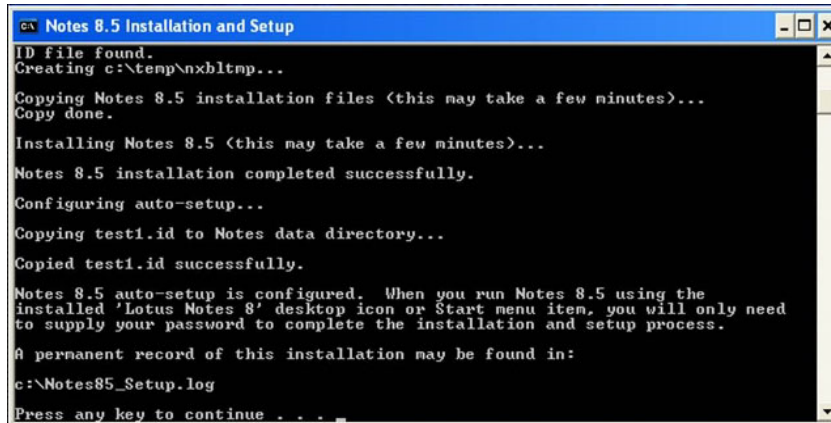


Figura 18. Tela Instalação e Configuração do Notes

3. A instalação deve levar aproximadamente de cinco a dez minutos para uma estação de trabalho que está na mesma rede local que o servidor Lotus Foundations. Quando a instalação for concluída, você deve ver uma mensagem indicando que a configuração está concluída. Clique em **OK**. A tela Instalação e Configuração é exibida. Pressione qualquer tecla e o programa será fechado.



```
Notes 8.5 Installation and Setup
ID file found.
Creating c:\temp\nxbltmp...
Copying Notes 8.5 installation files <this may take a few minutes>...
Copy done.
Installing Notes 8.5 <this may take a few minutes>...
Notes 8.5 installation completed successfully.
Configuring auto-setup...
Copying test1.id to Notes data directory...
Copied test1.id successfully.
Notes 8.5 auto-setup is configured. When you run Notes 8.5 using the
installed 'Lotus Notes 8' desktop icon or Start menu item, you will only need
to supply your password to complete the installation and setup process.
A permanent record of this installation may be found in:
c:\Notes85_Setup.log
Press any key to continue . . .
```

Figura 19. Instalação e Configuração do Notes Concluída

**Nota:** Se o idioma preferido do usuário não for inglês e você instalou o pacote de idiomas correspondente para o Lotus Notes no servidor, a instalação do cliente Lotus Notes também incluirá o pacote de idiomas.

4. Abra o Lotus Notes a partir de um ícone da área de trabalho ou do menu **Iniciar**.
5. Insira a senha do Lotus Notes e clique em **OK**.
6. O Lotus Notes executa uma configuração inicial que pode demorar vários minutos. Quando a configuração inicial está completa, o Lotus Notes é aberto e a instalação é concluída.

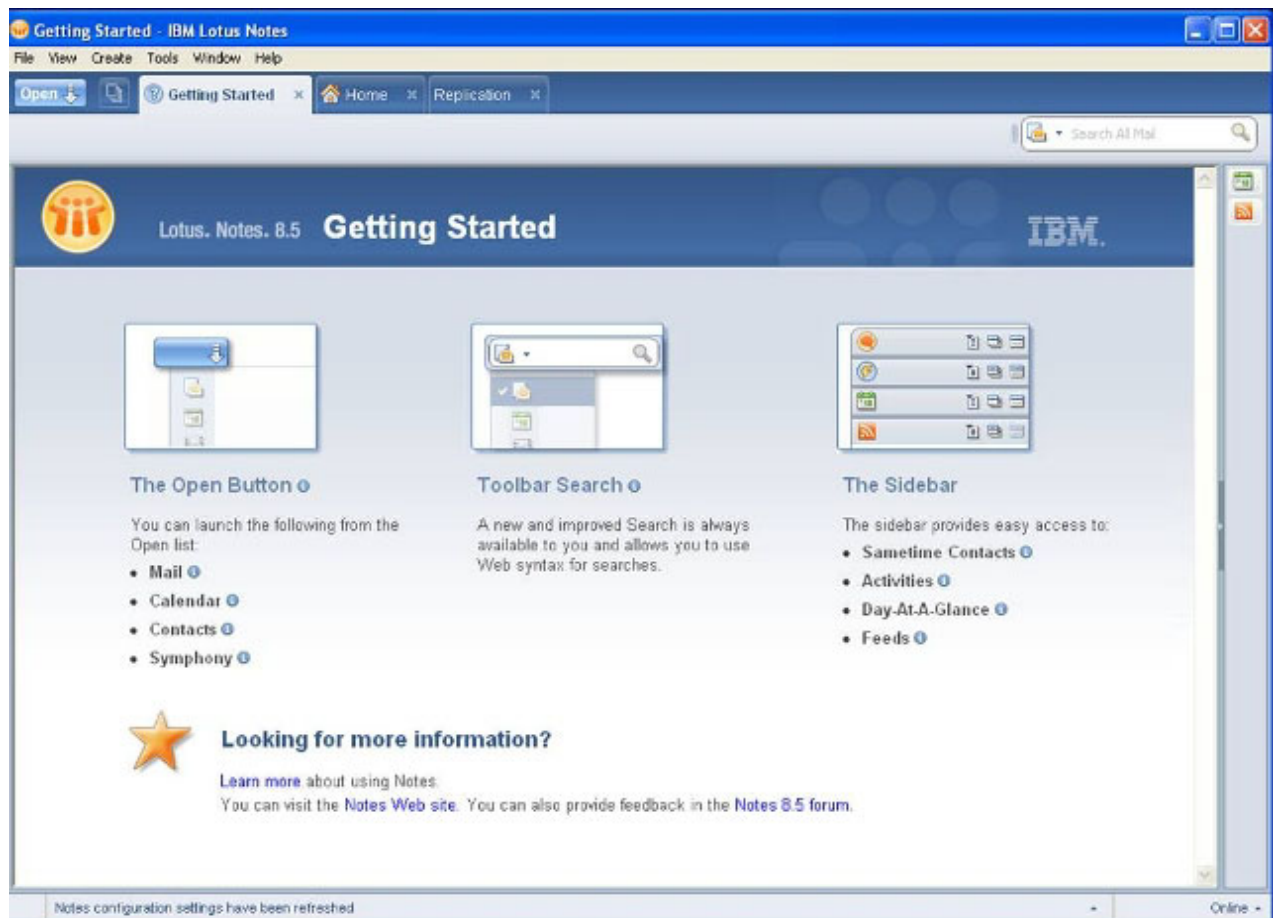


Figura 20. Tela de Boas-vindas do Lotus Notes

### Instalando Pacotes de Idiomas para o Lotus Notes na Estação de Trabalho do Cliente

O processo de instalação em um clique instala automaticamente o pacote de idioma quando o usuário instala o Lotus Notes. Pacotes de idiomas podem ser instalados a qualquer momento.



---

## Etapa 9: Instalar Recursos Adicionais

O Lotus Foundations Start tem recursos adicionais que podem ser instalados. As seguintes referências orientarão você através da instalação e configuração desses recursos:

- Complemento do Lotus Foundations Reach: Ele fornece a opção de incluir recursos de mensagem instantânea, voice over IP (VoIP) e bate-papos em vídeo integrados e assegurados por toda a empresa para usuários internos de clientes de pequenas empresas. Consulte o *Lotus Foundations Reach Add-on Guide*.
- Complemento do Lotus Foundations Run: Ele fornece aos usuários a capacidade de executar aplicativos Windows em um servidor Lotus Foundations. Consulte o capítulo *Lotus Foundations Run add-on* do *Lotus Foundations Start Administration Guide*.
- Filtragem de Rede para Anti-Spam: Consulte o capítulo *Scanner de Spam* do *Lotus Foundations Start Administration Guide*.
- Lotus Symphony: Consulte o capítulo *Lotus Symphony* do *Lotus Foundations Start Administration Guide*.
- Lotus Domino Access para Microsoft Outlook (DAMO): Consulte o capítulo *Installing the Lotus Domino Access for Microsoft Outlook (DAMO) add-on* do *Lotus Foundations Start Administration Guide*.



---

## Avisos

Estas informações foram desenvolvidas para produtos e serviços oferecidos nos EUA.

É possível que a IBM não ofereça os produtos, serviços ou recursos discutidos nesta publicação em outros países. Consulte um representante IBM local para obter informações sobre produtos e serviços disponíveis atualmente em sua área. Qualquer referência a produtos, programas ou serviços IBM não significa que apenas produtos, programas ou serviços IBM possam ser utilizados. Qualquer produto, programa ou serviço funcionalmente equivalente, que não infrinja nenhum direito de propriedade intelectual da IBM, poderá ser utilizado em substituição a este produto, programa ou serviço. Entretanto, a avaliação e verificação da operação de qualquer produto, programa ou serviço não-IBM são de responsabilidade do Cliente.

A IBM pode ter patentes ou solicitações de patentes pendentes relativas a assuntos tratados nesta publicação. O fornecimento desta publicação não lhe garante direito algum sobre tais patentes. Pedidos de licença devem ser enviados, por escrito, para:

Gerência de Relações Comerciais e Industriais da IBM Brasil  
IBM Corporation Botafogo  
Rio de Janeiro, RJ  
CEP 22290-240

Para pedidos de licença relacionados a informações de DBCS (Conjunto de Caracteres de Byte Duplo), entre em contato com o Departamento de Propriedade Intelectual da IBM em seu país ou envie pedidos de licença, por escrito, para:

IBM World Trade Asia Corporation  
Licensing  
2-31 Roppongi 3-chome, Minato-ku  
Tokyo 106-0032, Japan

O parágrafo a seguir não se aplica ao Reino Unido ou qualquer outro país em que tais disposições não estejam de acordo com a legislação local: A INTERNATIONAL BUSINESS MACHINES CORPORATION FORNECE ESTA PUBLICAÇÃO "NO ESTADO EM QUE SE ENCONTRA", SEM GARANTIA DE NENHUM TIPO, SEJA EXPRESSA OU IMPLÍCITA, INCLUINDO, MAS A ELAS NÃO SE LIMITANDO, AS GARANTIAS IMPLÍCITAS DE NÃO-INFRAÇÃO, COMERCIALIZAÇÃO OU ADEQUAÇÃO A UM DETERMINADO PROPÓSITO. Alguns países não permitem a exclusão de garantias expressas ou implícitas em certas transações; portanto, essa disposição pode não se aplicar ao Cliente.

Essas informações podem conter imprecisões técnicas ou erros tipográficos. São feitas alterações periódicas nas informações aqui contidas; tais alterações serão incorporadas em futuras edições desta publicação. A IBM pode, a qualquer momento, aperfeiçoar e/ou alterar os produtos e/ou programas descritos nesta publicação, sem aviso prévio.

Referências nestas informações a Web sites que não sejam da IBM são fornecidas apenas por conveniência e não representam de forma alguma um endosso a estes

Web sites. Os materiais contidos nesses Web sites não fazem parte dos materiais deste produto IBM, e seu uso é de inteira responsabilidade do Cliente.

A IBM pode utilizar ou distribuir as informações fornecidas da forma que julgar apropriada, sem incorrer em qualquer obrigação para com o Cliente.

Licenciados deste programa que desejam obter informações sobre este assunto com objetivo de permitir: (i) a troca de informações entre programas criados independentemente e outros programas (incluindo este) e (ii) a utilização mútua das informações trocadas, devem entrar em contato com:

IBM Corporation Av. Pasteur, 138-14  
Botafogo  
Rio de Janeiro, RJ  
CEP 22290-240

Estas informações podem estar disponíveis, sujeitas aos termos e condições apropriados, incluindo em alguns casos o pagamento de uma taxa.

O programa licenciado descrito nesta publicação e todo o material licenciado disponível são fornecidos pela IBM sob os termos do Contrato do Cliente IBM, do Contrato de Licença do Programa Internacional IBM ou de qualquer contrato equivalente entre as partes.

---

## Marcas Registradas

IBM, o logotipo IBM, ibm.com, Lotus e Notes são marcas registradas da International Business Machines Corporation nos Estados Unidos e/ou em outros países. Estes e outros termos de marca registrada da IBM são marcados na primeira ocorrência nestas informações com o símbolo apropriado (® ou ™), indicando marcas registradas ou de direito consuetudinário nos EUA pertencentes à IBM no momento em que estas informações foram publicadas. Tais marcas podem também ser marcas registradas ou de direito consuetudinário em outros países. Uma lista atual de marcas registradas IBM está disponível na Web em <http://www.ibm.com/legal/copytrade.shtml>

Java e todas as marcas registradas baseadas em Java são marcas registradas da Sun Microsystems, Inc. nos Estados Unidos e/ou em outros países.

Linux é uma marca registrada da Linus Torvalds nos Estados Unidos e/ou em outros países.

Microsoft e Windows são marcas registradas da Microsoft Corporation nos Estados Unidos e/ou em outros países.

UNIX é uma marca registrada de The Open Group nos Estados Unidos e em outros países.

Outros nomes de empresas, produtos ou serviços podem ser marcas registradas ou marcas de serviço de terceiros.





Impresso em Brazil