

Nota

Prima di utilizzare queste informazioni e il prodotto supportato, consultare le informazioni in "Notifiche" a pagina 25.

Questa edizione si applica alla versione 1.1, release 1, modifica 0 di IBM® Lotus Foundations (numero prodotto 5724-V16) e a tutte le release e modifiche successive, a meno che non sia diversamente indicato nelle nuove edizioni.

© Copyright International Business Machines Corporation 2009.

Indice

Capitolo 1. Novità del rilascio	1	Capitolo 7. Migrazione del client Lotus Notes	13
Capitolo 2. Introduzione	3	Capitolo 8. Migrazione del programma aggiuntivo Lotus Foundations Start Domino per Microsoft Outlook (DAMO).	19
Capitolo 3. Percorso di migrazione	5	Capitolo 9. Migrazione del programma aggiuntivo Lotus Symphony	23
Capitolo 4. Migrazione del sistema operativo di Lotus Foundations	7	Notifiche	25
Capitolo 5. Migrazione di Lotus Foundations Start	9	Marchi	26
Capitolo 6. Installazione dei nuovi pacchetti lingua di Lotus Domino	11		

Capitolo 1. Novità del rilascio

Le seguenti informazioni descrivono le nuove funzioni di questo release di Lotus Foundations Start.

Lotus Foundations Run

La funzione Lotus Foundations Run fornisce il supporto per l'esecuzione di tipi aggiuntivi di applicazioni. Lotus Foundations Run include il supporto per VMware Server 2 così che il cliente possa proteggere l'investimento delle apparecchiature esistente con un'esperienza superiore all'esecuzione delle applicazioni sul loro ambiente operativo nativo. I clienti trarranno vantaggio dalla stabilità di un sistema basato su Linux mentre godranno della possibilità di supportare un ampio array di applicazioni, indipendentemente dal sistema operativo.

Disponibile separatamente, senza costi per i partner aziendali è VMware Server 2 Add-on per IBM Lotus Foundations Run che include un'installazione con un solo clic di VMware Server 2 per Lotus Foundations.

Servizi scalabili di Lotus Foundations

Molte aziende hanno dei piccoli teams in uffici remoti e non hanno le stesse risorse IT per gestire tali ambienti. Tali uffici remoti richiedono comunque delle soluzioni complete per l'infrastruttura e per la collaborazione perché restino connessi all'ufficio centrale, e ancora più importante, delle soluzioni a costi ridotti così che possano restare in attività. I servizi scalabili di IBM Lotus Foundations forniscono il supporto per la distribuzione di Lotus Foundations Start.

I servizi scalabili introducono la possibilità per più server Lotus Foundations di estendersi in tutta l'organizzazione, logicamente e geograficamente, per poter soddisfare le diverse esigenze dei diversi segmenti del business. Eseguono tale operazione introducendo una gestione gerarchica centralizzata dei server Lotus Foundations, per fornire la facilitazione globale della distribuzione e dell'amministrazione.

Miglioramenti di IDB (Intelligent disk backup)

Le funzioni idb avanzate includono:

- Supporto di più lavori
- Quote sui lavori
- Lavori locali codificati
- Frequenze di backup settimanale/mensile
- Conservazione dei dati (ad esempio, capacità di impostare la soglia per la conservazione dei dati)
- Interfaccia utente migliorata
- Capacità di sospendere i lavori

Nuove versioni del software

- Lotus Domino 8.5
- Lotus Notes 8.5

- Lotus Domino Access per Microsoft Outlook (DAMO) 8.0.2
- Lotus Symphony 1.2

Miglioramenti dell'interfaccia utente

I nuovi miglioramenti dell'interfaccia utente includono:

- Una nuova pagina di backup con la localizzazione di date/numeri
- Un nuovo layout a schede che fornisce una navigazione semplificata
- I messaggi di errore dell'accesso ora sono più grandi e vengono visualizzati in rosso

Lingue aggiuntive supportate

- Russo
- Polacco
- Greco
- Cecoslovacco
- Ungherese
- Portoghese
- Turco

Capitolo 2. Introduzione

Benvenuti nella *Guida alla migrazione di Lotus Foundations Start: dalla versione 1.0.x alla versione 1.1.*

Prima di iniziare la migrazione, fare riferimento a <http://kb.nitix.com/6372> per qualsiasi aggiornamento.

Capitolo 3. Percorso di migrazione

Un percorso di migrazione completo è composto dalle seguenti fasi:

- Capitolo 4, “Migrazione del sistema operativo di Lotus Foundations”, a pagina 7
- Capitolo 5, “Migrazione di Lotus Foundations Start”, a pagina 9
- *Facoltativo*: Capitolo 6, “Installazione dei nuovi pacchetti lingua di Lotus Domino”, a pagina 11
- Migrazione di altri programmi aggiuntivi:
 - Lotus Notes
 - Lotus Domino per Microsoft Outlook (DAMO)
 - Lotus Symphony

Capitolo 4. Migrazione del sistema operativo di Lotus Foundations

Il primo punto nella migrazione è l'aggiornamento del sistema operativo di Lotus Foundations dalla versione 1.0.x alla versione 1.1.

Prerequisiti

Prima di iniziare la migrazione, assicurarsi di essere in possesso della chiave di licenza corrente.

Operazioni di migrazione

La migrazione viene eseguita dalla console WebConfig di Lotus Foundations. Eseguire le seguenti operazioni:

1. Sull'URL di WebConfig per il server (https://indirizzo_ip_server:8043) sulla pagina Stato, nella sezione **Aggiornamento del software**, si dovrebbe visualizzare un messaggio che indica la disponibilità di Lotus Foundations.



Figura 1. Schermo dello stato che visualizza la nuova versione disponibile

2. Fare clic su **Aggiornamento del software** dal menu a sinistra.

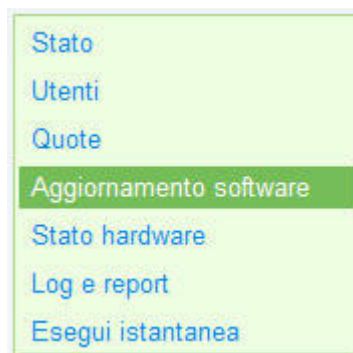


Figura 2. Selezione del menu Aggiornamento del software nella console WebConfig

3. Nella sezione **Versioni di Foundations disponibili per lo scaricamento**, si deve visualizzare Versione 1.1. Fare clic su **Installa** accanto a Versione 1.1; leggere e accettare i contratti di licenza. L'installazione inizia immediatamente.
4. La sezione **Aggiornamento del software** nello schermo Stato monitora lo scaricamento e lo stato di avanzamento dell'installazione. Una volta completata l'installazione, la sezione **Aggiornamento del software** visualizza un'icona di avviso con un messaggio che indica: È stato installato un aggiornamento del software. Per attivarlo, occorre riavviare il server. Oppure è

possibile annullare l'aggiornamento.

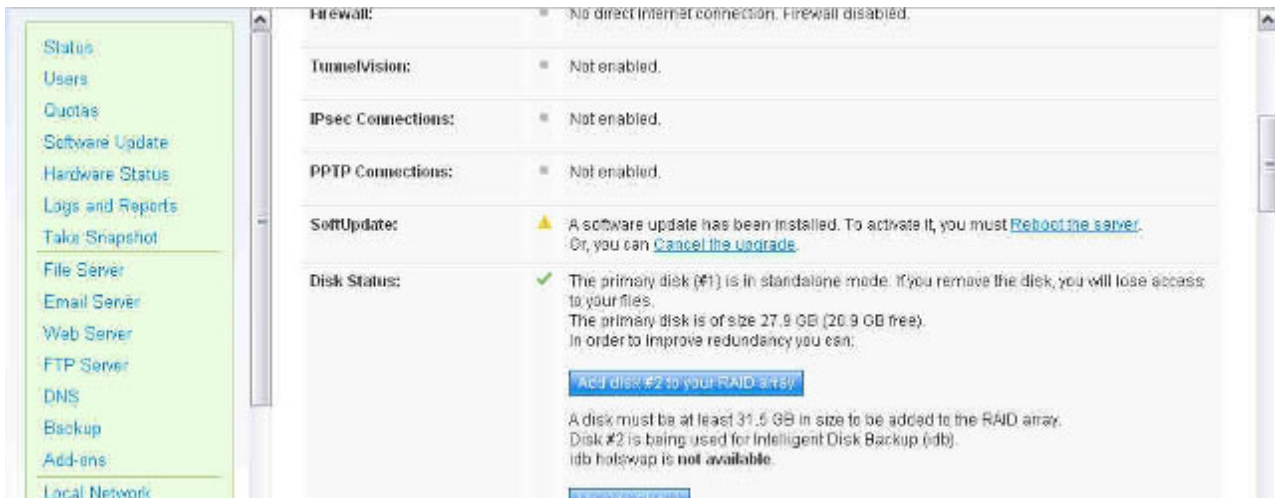


Figura 3. Messaggio Installazione completa

Selezionare **Riavviare il server**.

Nota: Se si prevede di aggiornare immediatamente il programma aggiuntivo Lotus Foundations Start, prima di riavviare, è possibile disabilitare la versione corrente di Lotus Foundations Start. In questo modo si evita di dover eseguire un altro riavvio. Consultare Capitolo 5, “Migrazione di Lotus Foundations Start”, a pagina 9 per le istruzioni.

5. Una completato il riavvio del server, la nuova versione è in modalità di verifica. Per terminare la modalità di modifica occorre accettare manualmente la versione. Quando la modalità di verifica è attiva, nella sezione **Aggiornamento del software**, nello schermo Stato, viene visualizzata un'icona di avviso con un messaggio che indica: Versione di prova 1.1. Mantenerla?. Selezionare **Si** per mantenere la versione. Selezionando **No** si riporta il sistema operativo alla versione precedente.

Nota: Se Lotus Foundations non è stato installato correttamente, il server utilizza la versione precedente quando viene riavviato. Se il server rileva qualsiasi problema durante il riavvio del nuovo sistema operativo, viene avviata la versione precedente. Se si sceglie di non confermare lo scaricamento, e si verifica una perdita di alimentazione o un riavvio, il server ritorna all'ultimo sistema operativo utilizzato.


Capitolo 5. Migrazione di Lotus Foundations Start

Prima di iniziare

È possibile ottenere la nuova versione di Lotus Foundations Start mediante passport advantage (per i clienti IBM diretti) all'indirizzo <http://www.ibm.com/software/passportadvantage>. Dalla pagina IBM Passport Advantage scegliere **Customer Sign in** dal navigatore a destra. Per i partner Net Integration, andare all'indirizzo <http://download.lotusfoundations.com/partner/START/>.

Disabilitare Lotus Foundations Start Versione 1.0

Prima di installare Lotus Foundations Start 1.1, si consiglia di disabilitare Lotus Foundations Start 1.0 e riavviare il server. Operazione che viene eseguita nella seguente maniera:

1. Nell'URL di WebConfig per il server (https://indirizzo_ip_server:8043), selezionare **Programmi aggiuntivi** dal menu a sinistra.
2. Nella riga **Lotus Foundations Start 1.0**, selezionare l'icona Modifica . Nella riga **Avvio automatico del programma aggiuntivo**, fare clic sul pulsante di scelta **Disabilita**.
3. Fare clic su **Salva modifiche**.
4. Fare clic su **Stato** dal menu a sinistra. Scorrere verso il fondo della pagina e selezionare **Riavvio**. Una volta riavviato il server, continuare con la sezione successiva.

Operazioni di migrazione

Eseguire le seguenti operazioni per migrare Lotus Foundations Start alla versione 1.1:

1. Se si dispone di un DVD, inserire il DVD con etichetta **Lotus Foundations Start, Disco 2** nel server.
Se il software è stato scaricato su una stazione di lavoro, effettuare le seguenti operazioni:
 - a. Collegarsi alla condivisione file **autoinstall** sul server Lotus Foundations. Per eseguire tale operazione, da una stazione di lavoro, fare clic su **Start** → **Esegui**, quindi immettere '\\\' seguito dall'indirizzo IP del server, seguito da `\autoinstall`. Ad esempio, `\\192.168.0.1\autoinstall`.
Nota: Questa operazione non funziona se Windows File Sharing è disabilitato. Se si utilizza Windows Vista, occorre immettere le informazioni nella barra di testo nel menu Start.
 - b. Immettere l'account amministrativo e la password.
 - c. Localizzare la cartella in cui è stato decompresso il pacchetto Lotus Foundations Start Domino. La convenzione di denominazione è `lfstart-domino850-nnnn.pkg` (ad esempio, `lfstart-domino850-2760.pkg`)
 - d. Trascinare `lfstart-domino850-nnnn.pkg` di Domino nella cartella **autoinstall**. Attendere che i file vengano copiati nella cartella **autoinstall** del server prima di procedere.
2. Sull'URL di WebConfig URL per il server (https://indirizzo_ip_server:8043), selezionare **Aggiornamento del software** dal menu a sinistra. Nella sezione

"Pacchetti aggiuntivi disponibili per l'installazione", viene visualizzato un elenco di pacchetti disponibili. Se non è presente alcun elenco di pacchetti disponibili, attendere diversi secondi e aggiornare nuovamente la schermata. Il pacchetto di Lotus Foundations Start deve essere presente nell'elenco e deve essere visualizzato come: "Lotus Foundations Start 1.1 (Team autoinstall/lfstart-domino-850-*nnnn*.pkg)" o "Lotus Foundations Start 1.1 (CD-ROM)."

3. Fare clic su **Installa** accanto al programma aggiuntivo Lotus Foundations Start; leggere e accettare i contratti di licenza. L'installazione viene avviata immediatamente, ma l'intero processo di installazione potrebbe impiegare fino a 30 minuti.
4. Fare clic su **Stato** dal menu sulla sinistra e scorrere fino alla sezione Programmi aggiuntivi. Dopo l'installazione, alla sinistra del prodotto viene visualizzato un segno di spunta verde, che conferma l'installazione corretta di Lotus Foundations Start. Il prodotto viene eseguito automaticamente. Non è necessario attivarlo.

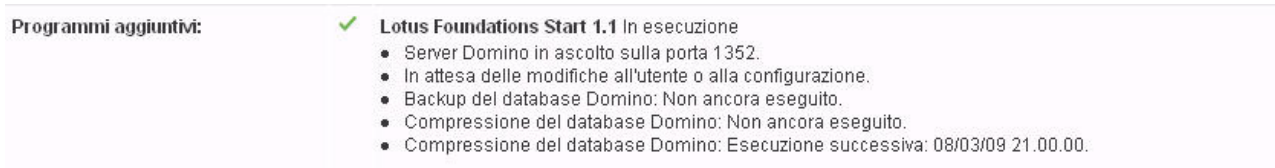


Figura 4. Programma in aggiuntivo in esecuzione

Capitolo 6. Installazione dei nuovi pacchetti lingua di Lotus Domino

Se occorre continuare il supporto del server e dell'utente per altre lingue, occorre installare i nuovi pacchetti lingua per Lotus Domino.

1. Se si dispone di un DVD, inserire il DVD con l'etichetta **Lotus Foundations Start Disco 3** per i pacchetti lingua di Lotus Domino.

Se il software è stato scaricato sulla propria stazione di lavoro, effettuare le seguenti operazioni:

- a. Collegarsi alla condivisione file **autoinstall** sul server Lotus Foundations. Per eseguire tale operazione, sulla propria stazione di lavoro, fare clic su **Start** → **Esegui**, quindi immettere '\\\ seguito dall'indirizzo IP del server, seguito da \autoinstall. Ad esempio: \\192.168.0.1\autoinstall.
 - b. Immettere l'account amministrativo e la password.
 - c. Localizzare la cartella in cui sono stati decompressi i pacchetti software Lotus Foundations Start. La convenzione di denominazione è lf-domino850-LP-codice_lingua.nnnn.pkg, dove *codice_lingua* è un codice di due caratteri per la lingua (ad esempio, lf-domino850-LP-fr.2760.pkg per il francese).
 - d. Trascinare lf-domino850-LP-codice_lingua.nnnn.pkg di Domino nella cartella **autoinstall**. Prima di procedere, attendere la copia di tutti i file nella directory di autoinstallazione del server.
2. Sull'URL di WebConfig del server (https://indirizzo_ip_server:8043), fare clic su **Software Update** dal menu sul lato sinistro del pannello WebConfig.
 3. Viene visualizzato un elenco di pacchetti installabili. Se non è presente alcun elenco di pacchetti disponibili, attendere diversi secondi e aggiornare nuovamente la schermata. Il pacchetto lingua di Lotus Domino deve essere presente nell'elenco e visualizzato come: Domino Language Pack Installer per lingua (Team autoinstall/lf-domino850-LP-cc-*nnnn*.pkg).
 4. Fare clic su **Installa** nel pacchetto lingua di Lotus Foundations Start Domino; leggere e accettare gli accordi di licenza. L'installazione viene avviata immediatamente e può impiegare alcuni secondi.
 5. Verificare che la configurazione sia completa nella pagina dello stato principale nella sezione Programmi aggiuntivi.

Nota: È possibile aggiungere i pacchetti lingua in qualsiasi momento.

Capitolo 7. Migrazione del client Lotus Notes

Questa sezione descrive la migrazione del programma aggiuntivo Lotus Notes dalla versione 8.0.1 alla versione 8.5. La migrazione si verifica in due fasi:

1. Installare la nuova funzione del programma aggiuntivo Lotus Foundations Start Lotus Notes sul server. *Facoltativo:* Installare i nuovi pacchetti lingua.
2. Installare i nuovi client Lotus Notes sulle stazioni di lavoro.

Parte 1: Installazione della funzione del programma aggiuntivo Lotus Foundations Start Lotus Notes sul server

Per installare il pacchetto di programmi aggiuntivi del server sul server Lotus Foundations, eseguire le seguenti operazioni:

1. Se si dispone di un DVD, inserire il DVD con etichetta **Lotus Foundations Start, Disco 2** nel server.

Se il software è stato scaricato sulla propria stazione di lavoro, effettuare le seguenti operazioni:

- a. Collegarsi alla condivisione file **autoinstall** sul server Lotus Foundations. Per eseguire tale operazione, da una stazione di lavoro, fare clic su **Start** → **Esegui**, quindi immettere '\\\' seguito dall'indirizzo IP del server, seguito da \autoinstall. Ad esempio, \\192.168.0.1\autoinstall.
 - b. Immettere l'account amministrativo e la password.
 - c. Localizzare la cartella in cui è stato decompresso il pacchetto Lotus Foundations Start Lotus Notes. La convenzione di denominazione è lf-notes85-*nnnn*.pkg (ad esempio, lf-notes85-2760.pkg)
 - d. Trascinare il file di Lotus Notes lf-notes85-*nnnn*.pkg nella cartella **autoinstall**. Prima di procedere, attendere che tutti i file vengano copiati nella directory **autoinstall** del server.
2. Sull'URL di WebConfig del server (https://indirizzo_ip_server:8043), fare clic su **Software Update** dal menu sul lato sinistro del pannello WebConfig.
 3. Viene visualizzato un elenco di pacchetti installabili. Se non è presente alcun elenco di pacchetti disponibili, attendere diversi secondi e aggiornare nuovamente la schermata. Il pacchetto aggiuntivo di Lotus Notes deve essere presente nell'elenco e deve essere visualizzato: Lotus Notes 8.5 per Lotus Foundations Start (Team autoinstall/lf-notes85-*nnnn*.pkg).
 4. Fare clic su **Installa** sul programma aggiuntivo Lotus Foundations Start Notes; leggere e accettare gli accordi di licenza. L'installazione viene avviata immediatamente e può impiegare alcuni secondi.
 5. Verificare che la configurazione sia completa nella pagina dello stato principale nella sezione Programmi aggiuntivi.

Installazione dei pacchetti lingua di Lotus Notes

Le lingue per il programma aggiuntivo Lotus Foundations Start - Lotus Notes sono fornite in gruppi di pacchetti lingua. Prima di cominciare il processo di installazione, determinare i gruppi di pacchetti lingua necessari.

- G1 fa riferimenti al portoghese (Brasile), francese, tedesco, italiano, spagnolo, giapponese, coreano, cinese semplificato, cinese tradizionale
- G2a fa riferimento a danese, olandese, finlandese, norvegese-bokmal, svedese

- G2b fa riferimento a russo, polacco, greco, ceco, ungherese, portoghese, turco

Eseguire le seguenti operazioni per l'installazione del gruppo di pacchetti lingua:

1. Se si dispone di un DVD, inserire il DVD con l'etichetta **Lotus Foundations Start Disco 2** per i pacchetti lingua di Lotus Notes.
Se il software è stato scaricato sulla propria stazione di lavoro, effettuare le seguenti operazioni:
 - a. Collegarsi alla condivisione file **autoinstall** sul server Lotus Foundations. Per eseguire tale operazione, da una stazione di lavoro, fare clic su **Start** → **Esegui**, quindi immettere '\\\' seguito dall'indirizzo IP del server, seguito da \autoinstall. Ad esempio: \\192.168.0.1\autoinstall.
 - b. Immettere l'account amministrativo e la password.
 - c. Localizzare la cartella in cui è stato decompresso il pacchetto lingua di Lotus Foundations Start Lotus Notes. La convenzione di denominazione è lf-notes85-MUI-pacchetto_lingua-nnnn.pkg, dove pacchetto_lingua si riferisce al gruppo di pacchetti lingua (ad esempio, lf-notes85-MUI-G1-2760.pkg per le lingue del gruppo 1).
 - d. Copiare lf-notes85-MUI-pacchetto_lingua-nnnn.pkg di Domino nella cartella **autoinstall**. Prima di procedere, attendere che tutti i file vengano copiati nella directory **autoinstall** del server.
2. Sull'URL di WebConfig del server (https://indirizzo_ip_server:8043), fare clic su **Software Update** dal menu sul lato sinistro del pannello WebConfig.
3. Viene visualizzato un elenco di pacchetti installabili. Se non è presente alcun elenco di pacchetti disponibili, attendere diversi secondi e aggiornare nuovamente la schermata. Il pacchetto lingua di Lotus Notes deve essere presente nell'elenco e deve essere visualizzato come: Lotus Notes 8.5 MUI Pack per pacchetto_lingua (Team autoinstall/lf-notes85-MUI-language_pack-nnnn.pkg)
4. Fare clic su **Installa** nel pacchetto lingua di Lotus Foundations Start Notes; leggere e accettare gli accordi di licenza. L'installazione viene avviata immediatamente e può impiegare alcuni secondi.
5. Verificare che la configurazione sia completa nella pagina dello stato principale nella sezione Programmi aggiuntivi. Il programma di installazione di Lotus Notes installa automaticamente Lotus Notes nella lingua preferita dell'utente.

Nota: È possibile aggiungere i pacchetti lingua in qualsiasi momento.

Parte 2: installare i client Lotus Notes sulle stazioni di lavoro

Assicurarsi che l'utente abbia chiuso l'installazione corrente di Lotus Notes.

Per installare la nuova versione di Lotus Notes sulle stazioni di lavoro client, eseguire le seguenti operazioni:

1. Dalla stazione di lavoro dell'utente, collegarsi alla condivisione file dell'utente nel server Lotus Foundations. Per eseguire tale operazione, fare clic su **Start** → **Esegui**, quindi immettere '\\\' seguito dall'indirizzo IP del server, seguito da \NOMEUTENTE. Ad esempio, immettere \\192.168.0.1\NOMEUTENTE dove NOMEUTENTE corrisponde all'utente che si desidera configurare sul server di Lotus Foundations.

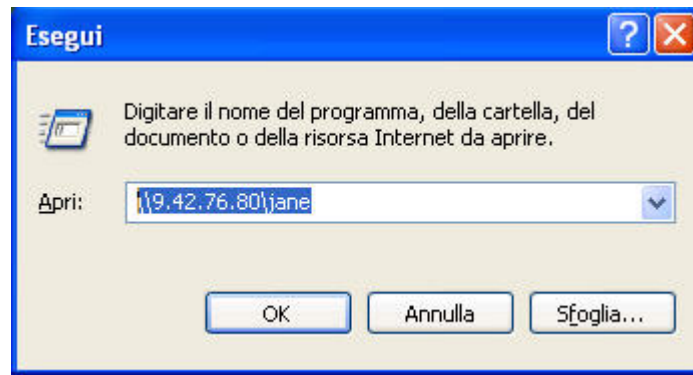


Figura 5. Accesso alla stazione di lavoro dell'utente

2. Passare alla cartella **LotusFoundations** → **NOTES85_INSTALL** e fare doppio clic sul file **NOTES85_SETUP.BAT**, quindi selezionare **Esegui** quando viene richiesto.

Viene visualizzato il pannello Installazione e configurazione di Notes. e chiede di premere qualsiasi tasto per continuare.

Nota: Quando si apre la finestra del prompt dei comandi, viene visualizzato un messaggio che indica: I percorsi UNC non sono supportati. Viene ripristinata l'impostazione predefinita della directory di Windows (come mostrato nella seguente istantanea). Questo messaggio può essere ignorato.

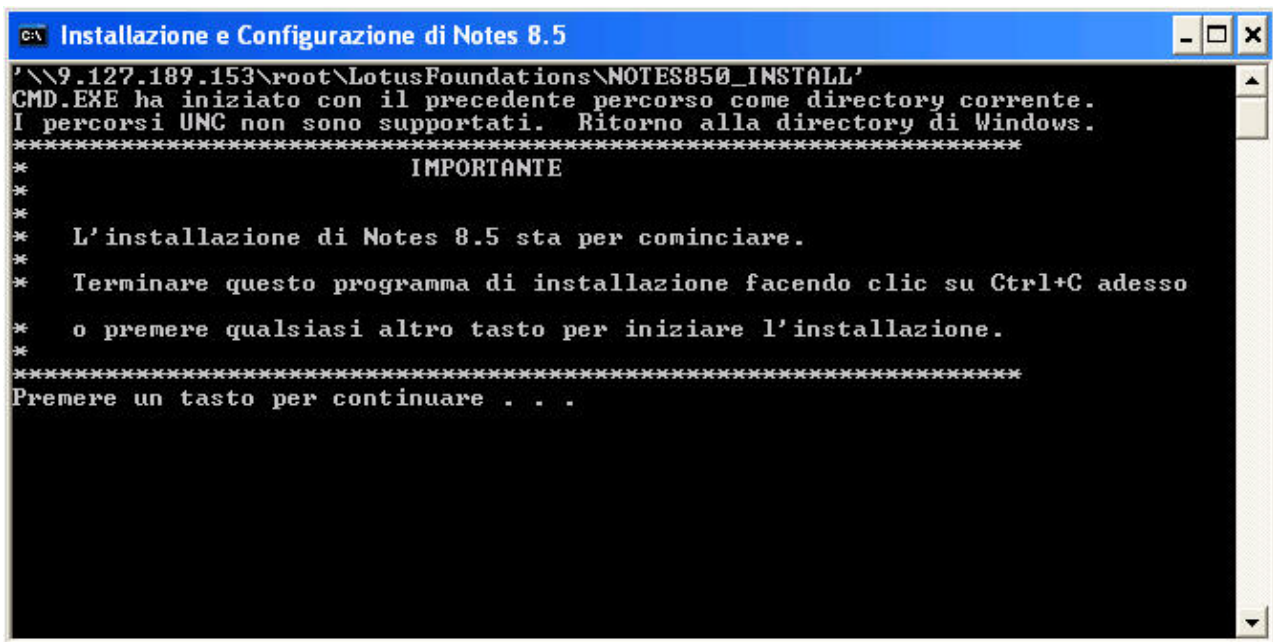


Figura 6. Schermo Installazione e configurazione di Notes

3. L'installazione dovrebbe impiegare circa 5-10 minuti per una stazione di lavoro nella stessa rete locale del server Lotus Foundations. Quando l'installazione viene completata, si deve visualizzare un messaggio che indica il completamento della configurazione. Fare clic su **OK**. Viene visualizzato il pannello Installazione e configurazione. Premere qualsiasi tasto e il programma viene chiuso.

```
c:\ Installazione e Configurazione di Notes 8.5
File ID trovato.
Creazione di C:\WINDOWS\temp\nxbltmp in corso...
Copia dei file di installazione di Notes 8.5 in corso (questa operazione potrebbe
richiedere alcuni minuti)...
Copia eseguita.
Installazione di Notes 8.5 in corso (questa operazione potrebbe richiedere alcuni
minuti)...
installazione Notes 8.5 completata correttamente.
Configurazione dell'impostazione automatica...
Copia di root.id della directory data di Notes...
root.id copiato correttamente.
Impostazione automatica di Notes 8.5 configurata. Quando si esegue Notes 8.5 me
diante
l'icona del desktop 'Lotus Notes 8' installata o dalla voce del menu Start, sarà
necessario
fornire la password per completare il processo di installazione e configurazione
.
Un record permanente di questa installazione potrebbe trovarsi in:
c:\Notes850_Setup.log
Premere un tasto per continuare . . . _
```

Figura 7. Installazione e configurazione di Notes completata

Nota: Se la lingua preferita dell'utente non è l'inglese ed è stato installato il pacchetto lingua di Lotus Notes corrispondente sul server, l'installazione del pacchetto lingua si verifica automaticamente una volta completata l'installazione di base di Lotus Notes.

4. Aprire Lotus Notes da un'icona del desktop o dal menu **Start**.
5. Immettere la password di Lotus Notes e fare clic su **OK**.
6. Lotus Notes esegue una configurazione che può impiegare alcuni minuti. Una volta completata la configurazione, viene aperto Lotus Notes e la migrazione viene completata.



Figura 8. Schermo di benvenuto di Lotus Notes

Installazione dei pacchetti lingua sulla stazione di lavoro client

Il processo di installazione con un solo clic esegue automaticamente l'installazione del pacchetto lingua quando l'utente installa Lotus Notes.

Capitolo 8. Migrazione del programma aggiuntivo Lotus Foundations Start Domino per Microsoft Outlook (DAMO)

Questa sezione descrive la migrazione di Lotus Foundations Start Domino per Microsoft Outlook (DAMO) Versione 8.0.2.

Migrazione con un solo clic di Lotus Foundations Start Domino per Microsoft Outlook

L'amministratore deve installare prima il modulo aggiuntivo su IBM Lotus Foundations Start.

Installazione sul server di IBM Lotus Foundations Start: funzione DAMO

Per configurare l'installazione con un solo clic di DAMO sul server Lotus Foundations Start:

1. Se si dispone di un DVD, inserire il DVD con etichetta **Lotus Foundations Start Disco 2** nel server.
Se il software è stato scaricato sulla propria stazione di lavoro, effettuare le seguenti operazioni:
 - a. Collegarsi alla condivisione file **autoinstall** sul server Lotus Foundations. Per eseguire tale operazione, da una stazione di lavoro, fare clic su **Start** → **Esegui**, quindi immettere '\\\ seguito dall'indirizzo IP del server, seguito da \autoinstall. Ad esempio: \\192.168.0.1\autoinstall.
 - b. Immettere l'account amministrativo e la password.
 - c. Localizzare la cartella in cui è stato decompresso il pacchetto Lotus Foundations Start DAMO. La convenzione di denominazione è If-DAMO802-pacchetto_lingua-nnnn.pkg (gruppi lingua G1, G2a, G2b); ad esempio, If-DAMO802-G1-2760.pkg.
 - d. Copiare il file di DAMO If-DAMO802-pacchetto_lingua-nnnn.pkg nella cartella **autoinstall**. Prima di procedere, attendere che tutti i file vengano copiati nella directory **autoinstall** del server.
2. Sull'URL di WebConfig del server (https://indirizzo_ip_server:8043), fare clic su **Software Update** dal menu sul lato sinistro del pannello WebConfig.
3. Viene visualizzato un elenco di pacchetti installabili. Se non è presente alcun elenco di pacchetti disponibili, attendere diversi secondi e aggiornare nuovamente la schermata. Il pacchetto del programma aggiuntivo DAMO deve essere visualizzato come: Lotus Domino Access for Microsoft Outlook 8.0.2 per le lingue Gxx (Team autoinstall/If-DAMO802-pacchetto_lingua-nnnn.pkg).
4. Fare clic su **Installa** sul programma aggiuntivo DAMO; leggere e accettare i contratti di licenza. L'installazione viene avviata immediatamente e può impiegare alcuni secondi.
5. Verificare che la configurazione sia completa nella pagina dello stato principale nella sezione Programmi aggiuntivi.

Installazione con un solo clic di Domino Access per Microsoft Outlook sulla stazione di lavoro

Prima di installare Domino Access per Microsoft Outlook, verificare che tutte le istanze di Microsoft Outlook sulla stazione di lavoro siano chiuse e che sia stato effettuato l'accesso alla stazione di lavoro utilizzando un account che abbia l'autorizzazione ad installare software.

Per installare la nuova versione di Domino Access per Microsoft Outlook, eseguire le seguenti operazioni:

1. Dalla stazione di lavoro dell'utente, collegarsi alla condivisione file dell'utente nel server Lotus Foundations. Per eseguire tale operazione, fare clic su **Start** → **Esegui**, quindi immettere '\\\ seguito dall'indirizzo IP del server, seguito da \NOMEUTENTE. Ad esempio, immettere \\192.168.0.1\NOMEUTENTE dove NOMEUTENTE corrisponde all'utente che si desidera configurare sul server di Lotus Foundations.
2. Passare alla cartella **LotusFoundations** → **DAMO802_INSTALL** e fare doppio clic sul file **DAMO_SETUP.BAT**, quindi selezionare **Esegui** quando viene richiesto.

Viene visualizzato lo schermo Installazione e configurazione di DAMO. e chiede di premere qualsiasi tasto per continuare.

Nota: Quando si apre la finestra del prompt dei comandi, viene visualizzato un messaggio che indica: I percorsi UNC non sono supportati. Viene ripristinata l'impostazione predefinita della directory di Windows (come mostrato nella seguente istantanea). Questo messaggio può essere ignorato.

Figura 9. Schermo Installazione e configurazione di DAMO

3. L'installazione dovrebbe impiegare circa 5 minuti per una stazione di lavoro nella stessa rete locale del server Lotus Foundations. Al termine dell'installazione, viene visualizzato un messaggio indicante: "Configurazione di DAMO per USERNAME completata" e chiede di premere qualsiasi tasto per continuare. Il programma viene chiuso.
4. Aprire Microsoft Outlook da un'icona del desktop o dal menu **Start**.
5. Immettere la password di Lotus Domino e fare clic su **OK**.

6. DAMO esegue una configurazione che può impiegare alcuni minuti. Una volta completata la configurazione, viene aperto Microsoft Outlook e la migrazione di DAMO viene completata.

Capitolo 9. Migrazione del programma aggiuntivo Lotus Symphony

Questa sezione descrive la migrazione da Lotus Symphony Versione 1.0 a Lotus Symphony Versione 1.2.

Migrazione del programma aggiuntivo Lotus Symphony sul server

La prima parte dell'installazione della nuova versione di Lotus Symphony installa il pacchetto server aggiuntivo sul server Lotus Foundations. Per installare il pacchetto di programmi aggiuntivi del server sul server Lotus Foundations, con quest'ultimo in esecuzione e configurato, effettuare le seguenti operazioni:

1. Se si dispone di un DVD, inserire il DVD con etichetta **Lotus Foundations Start, Disco n. 2** nel server.

Se il software è stato scaricato sulla propria stazione di lavoro, effettuare le seguenti operazioni:

- Collegarsi alla condivisione file **autoinstall** sul server Lotus Foundations. Per eseguire tale operazione, da una stazione di lavoro, fare clic su **Start** → **Esegui**, quindi immettere '\\ ' seguito dall'indirizzo IP del server, seguito da \autoinstall. Ad esempio, \\192.168.0.1\autoinstall.
 - Immettere l'account amministrativo e la password.
 - Localizzare la cartella in cui è stato decompresso il pacchetto Symphony di Lotus Foundations Start. La convenzione di denominazione è lf-symphony12-*nnnn*.pkg (ad esempio, lf-symphony12-2760.pkg)
 - Collocare lf-symphony12-*nnnn*.pkg di Lotus Symphony nella cartella **autoinstall**. Prima di procedere, attendere che tutti i file vengano copiati nella directory **autoinstall** del server.
2. Selezionare **Aggiornamento software** dal menu sul lato sinistro della schermata WebConfig.
 3. Viene visualizzato un elenco di pacchetti installabili. Se non è presente alcun elenco di pacchetti disponibili, attendere diversi secondi e aggiornare nuovamente la schermata. Il pacchetto del programma aggiuntivo Lotus Symphony deve essere presente nell'elenco e visualizzato come: Lotus Symphony 1.2 (Team autoinstall/lf-symphony12-*nnnn*.pkg).
 4. Fare clic su **Installa** sul programma aggiuntivo Lotus Foundations Start Lotus Symphony; leggere e accettare gli accordi di licenza. L'installazione viene avviata immediatamente e può impiegare alcuni secondi.
 5. Verificare che la configurazione sia completa nella pagina dello stato principale nella sezione Programmi aggiuntivi.

Il pacchetto Lotus Symphony distribuito sul server Lotus Foundations include il supporto per tutte le lingue.

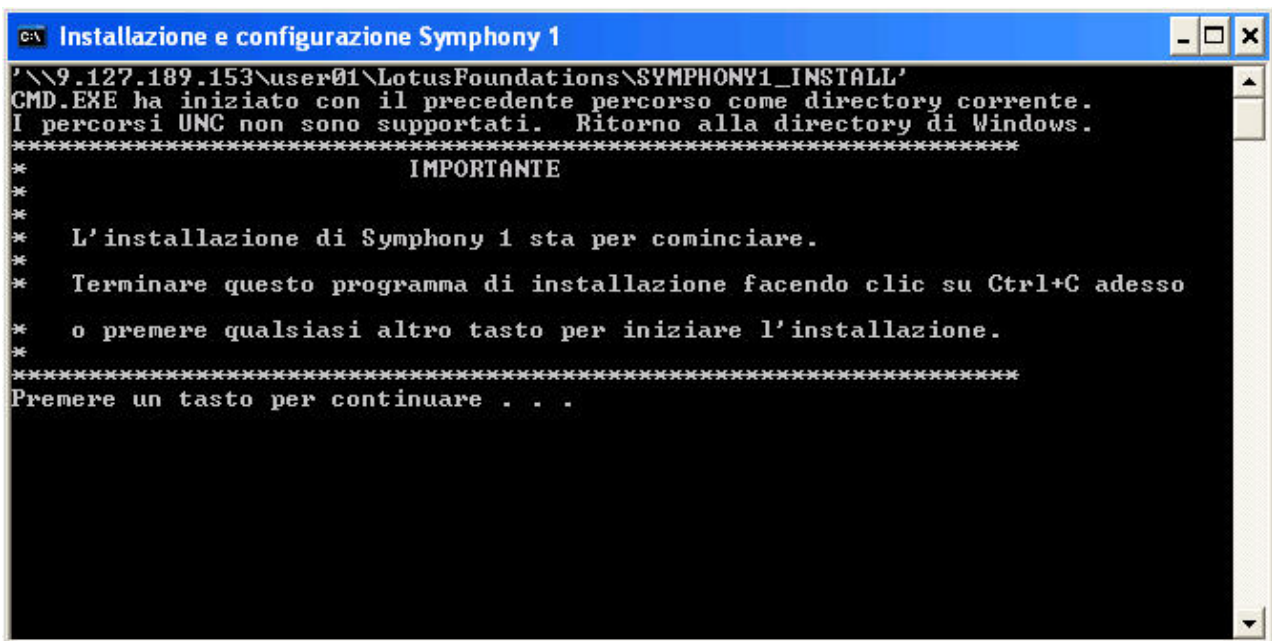
Installazione di Lotus Symphony su stazioni di lavoro client

Prima che Lotus Symphony venga installato sul client, verificare che l'utente abbia chiuso l'installazione corrente Lotus Symphony. Eseguire le seguenti operazioni per installare la nuova versione di Lotus Symphony sulla stazione di lavoro client:

1. Dalla stazione di lavoro dell'utente, collegarsi alla condivisione file dell'utente nel server Lotus Foundations. Per eseguire tale operazione, fare clic su **Start** → **Esegui**, quindi immettere '\\\ seguito dall'indirizzo IP del server, seguito da \NOMEUTENTE. Ad esempio, immettere \\192.168.0.1\NOMEUTENTE dove NOMEUTENTE corrisponde all'utente che installa Lotus Symphony.
2. Passare alla cartella **LotusFoundations** → **SYMPHONY1_INSTALL** e fare doppio clic sul file SYMPHONY1_SETUP.BAT, quindi selezionare **Esegui** quando richiesto.

Viene visualizzato lo schermo Installazione e configurazione di Symphony. e chiede di premere qualsiasi tasto per continuare.

Nota: Quando si apre la finestra del prompt dei comandi, viene visualizzato un messaggio che indica: I percorsi UNC non sono supportati. Viene ripristinata l'impostazione predefinita della directory di Windows (come mostrato nella seguente istantanea). Questo messaggio può essere ignorato.



```

C:\> \\9.127.189.153\user01\LotusFoundations\SYMPHONY1_INSTALL'
CMD.EXE ha iniziato con il precedente percorso come directory corrente.
I percorsi UNC non sono supportati. Ritorno alla directory di Windows.
*****
                          IMPORTANTE
*****
*
*
*   L'installazione di Symphony 1 sta per cominciare.
*
*   Terminare questo programma di installazione facendo clic su Ctrl+C adesso
*
*   o premere qualsiasi altro tasto per iniziare l'installazione.
*
*****
Premere un tasto per continuare . . .

```

Figura 10. Schermo Installazione e configurazione di Symphony

3. L'installazione dovrebbe impiegare circa 5-10 minuti per una stazione di lavoro nella stessa rete locale del server Lotus Foundations. Al termine dell'installazione, viene visualizzato un messaggio indicante: "Configurazione automatica 1 di Symphony eseguita... Premere un tasto qualunque per continuare...". Premere qualsiasi tasto e il programma viene chiuso.

Si è pronti per continuare a lavorare con IBM Lotus Symphony.

Nota: Il pacchetto Lotus Symphony installato dal server Lotus Foundations include il supporto per tutte le lingue e utilizza la lingua della stazione di lavoro dell'utente.

Notifiche

Queste informazioni sono state sviluppate per prodotti e servizi offerti negli Stati Uniti.

IBM può non offrire i prodotti, i servizi o le funzioni presentati in questo documento in altri paesi. Consultare il proprio rappresentante locale IBM per informazioni sui prodotti ed i servizi attualmente disponibili nella propria zona. Qualsiasi riferimento ad un prodotto, programma o servizio IBM non implica o intende dichiarare che solo quel prodotto, programma o servizio IBM può essere utilizzato. Qualsiasi prodotto funzionalmente equivalente al prodotto, programma o servizio che non violi alcun diritto di proprietà intellettuale IBM può essere utilizzato. Tuttavia, è responsabilità dell'utente valutare e verificare il funzionamento di qualsiasi prodotto, programma o servizio non IBM.

IBM può avere applicazioni di brevetti o brevetti in corso relativi all'argomento descritto in questo documento. La fornitura del presente documento non concede alcuna licenza a tali brevetti. E' possibile inviare per iscritto richieste di licenze a:

IBM Director of Licensing
IBM Corporation
North Castle Drive
Armonk, NY 10504-1785 U.S.A.

Per richieste di licenze relative ad informazioni double-byte (DBCS), contattare il Dipartimento di Proprietà Intellettuale IBM nel proprio paese o inviare richieste per iscritto a:

IBM World Trade Asia Corporation
Licensing
2-31 Roppongi 3-chome, Minato-ku
Tokyo 106-0032, Japan

Il seguente paragrafo non si applica al Regno Unito o a qualunque altro paese in cui tali dichiarazioni sono incompatibili con le norme locali: IBM (INTERNATIONAL BUSINESS MACHINES CORPORATION) FORNISCE LA PRESENTE PUBBLICAZIONE "NELLO STATO IN CUI SI TROVA" SENZA GARANZIE DI ALCUN TIPO, ESPRESSE O IMPLICITE, IVI INCLUSE, A TITOLO DI ESEMPIO, GARANZIE IMPLICITE DI NON VIOLAZIONE, DI COMMERCIALIZZABILITÀ E DI IDONEITÀ PER UNO SCOPO PARTICOLARE. Alcuni stati non consentono la rinuncia ad alcune garanzie espresse o implicite in determinate transazioni, pertanto, la presente dichiarazione può non essere applicabile.

Queste informazioni potrebbero includere inesattezze tecniche o errori tipografici. Le modifiche alle presenti informazioni vengono effettuate periodicamente; tali modifiche saranno incorporate nelle nuove pubblicazioni della pubblicazione. IBM può effettuare miglioramenti e/o modifiche ai prodotti e/o ai programmi descritti nella presente pubblicazione in qualsiasi momento senza preavviso.

Qualsiasi riferimento in queste informazioni a siti Web non IBM sono fornite solo per convenienza e non servono in alcun modo da approvazione di tali siti Web. I

materiali presenti in tali siti Web non sono parte dei materiali per questo prodotto IBM e l'utilizzo di tali siti Web è a proprio rischio.

IBM può utilizzare o distribuire qualsiasi informazione fornita in qualsiasi modo ritenga appropriato senza incorrere in alcun obbligo verso l'utente.

I licenziatari di questo programma che desiderano avere informazioni allo scopo di abilitare: (i) lo scambio di informazioni tra i programmi creati indipendentemente e gli altri programmi (incluso il presente) e (ii) il reciproco utilizzo di informazioni che sono state scambiate, dovrebbero contattare:

IBM Corporation
Office 4360
One Rogers Street
Cambridge, MA 02142
U.S.A.

Tali informazioni possono essere disponibili, in base ad appropriate clausole e condizioni, includendo in alcuni casi, il pagamento di una tassa.

Il programma concesso in licenza descritto nel presente documento e tutto il materiale concesso in licenza disponibile sono forniti da IBM in base alle clausole dell'Accordo per Clienti IBM (IBM Customer Agreement), dell'IBM IPLA (IBM International Program License Agreement) o qualsiasi altro accordo equivalente tra le parti.

Marchi

IBM, il logo IBM, ibm.com, Lotus e Notes sono marchi di International Business Machines Corporation negli Stati Uniti, in altri paesi o entrambi. Questi ed altri termini dei marchi IBM vengono evidenziati alla loro prima ricorrenza in queste informazioni con il simbolo appropriato (® o ™), che indica i marchi registrati, in USA o dal diritto comune, di proprietà di IBM al momento in cui sono state pubblicate queste informazioni. Tali marchi possono essere anche stati registrati o marchi di diritto comune in altri paesi. Un elenco corrente dei marchi IBM è disponibile sul Web all'indirizzo <http://www.ibm.com/legal/copytrade.shtml>

Java e tutti i marchi basati su Java, sono marchi di Sun Microsystems, Inc. negli Stati Uniti e/o in altri paesi.

Linux è un marchio registrato di Linus Torvalds negli Stati Uniti e/o in altri paesi.

Microsoft e Windows sono marchi di Microsoft Corporation negli Stati Uniti e/o in altri paesi.

UNIX è un marchio di The Open Group negli Stati Uniti e in altri paesi.

Nomi di altre società, prodotti o servizi possono essere marchi di altre società.



Stampato in Italia