



Poznámka

Než začnete používat tyto informace a produkt, ke kterému se vztahují, přečtěte si informace v části "Poznámky" na stránce 35.

Obsah

Úvod	1	Vytváření informací na vizitkách uživatelů	23
Než začnete	3	Konfigurace nastavení hlasové komunikace VoIP	27
Instalace doplňku Lotus Foundations Reach	5	Úprava nastavení doplňku Lotus Foundations Reach	29
Instalace doplňku klienta Lotus Sametime Connect	7	Zálohování a obnova produktu Lotus Foundations Reach	31
Instalace doplňku Lotus Notes s integrovaným produktem Sametime	15	Poznámky	35
Nastavit automatické zajišťování modulů plug-in produktu Lotus Sametime	21	Ochranné známky	36

Úvod

Vítejte v *Příručce doplňku Lotus Foundations Reach*. V této příručce je uveden postup pro instalaci, konfiguraci a administraci komponenty doplňku Lotus Foundations Reach. Příručka slouží k instalaci daného doplňku do prostředí serveru Lotus Foundations Start 1.1.

Produkt Lotus Foundations Reach poskytuje volbu přidání integrovaného a zabezpečeného rychlého zasílání zpráv, hlasové komunikace VoIP a videokonverzací pro interní uživatele menších společností s implementovaným produktem Lotus Foundations Start. Velká část menších společností využívá distribuované pracovní síly a vyžaduje rychlou komunikaci s ostatními uživateli v reálném čase, aby byla efektivní a reagovala na požadavky zákazníků. Produkt Lotus Foundations Reach poskytuje komunikaci mezi uživateli v menších společnostech v reálném čase, avšak zachovává jednoduchost použití a administrace v produktu Lotus Foundations Start. Produkt Lotus Foundations Reach poskytuje následující výhody:

- Řešení problémů a otázek prostřednictvím zřetelné a kvalitní komunikace.
- Přístup distribuovaných týmů v reálném čase.
- Rychlá komunikace s ostatními uživateli v síti.
- Práce s ostatními uživateli, jako by se nacházeli ve stejné místnosti.
- Přístup ke znalostem a zkušenostem v rámci organizace.
- Všechny tyto výhody jsou poskytovány v zabezpečeném systému, což snižuje případná rizika.

Produkt Lotus Foundations Reach zahrnuje následující možnosti:

- Rychlé zasílání zpráv a sledování přítomnosti v rámci celé společnosti.
- Informace o připojení k produktu Lotus Sametime a funkce konverzace v zařízení Microsoft Windows Mobile, Research in Motion BlackBerry, Nokia ESeries nebo v mobilním zařízení Sony Ericsson.
- Formátovaný text, časová razítka, kontrola pravopisu a emotikony.
- Konverzace mezi více uživateli.
- Integrovaná komunikace VoIP a videokonverzace typu point-to-point.
- Předpřipravená integrace s prostředím IBM Lotus Notes.
- Volitelný přenos souborů.
- Historie konverzace.
- Informace o lokalitě.
- Seznam kontaktů s použitím dopředného psaní a hledání.
- Vizitky kontaktů.

Než začnete

Než začnete s instalací a konfigurací produktu Lotus Foundations Reach, ujistěte se, že jste dokončili následující úlohy:

1. Instalace produktu Lotus Foundations Start verze 1.1 nebo vyšší (Hardwarové nebo softwarové požadavky a pokyny k instalaci jsou uvedeny zde. Před instalací produktu Lotus Foundations Reach se ujistěte, že jsou na serveru nainstalovány alespoň 2 GB paměti. Aktualizované systémové požadavky získáte klepnutím na tento odkaz.)

Poznámka: Pokud instalujete produkt Lotus Foundations Start, Lotus Foundations Reach a doplněk Lotus Foundations Run do zařízení Lotus Foundations, je nutné použít rozšířené modelové zařízení Lotus Foundations nebo odpovídajícím způsobem konfigurovaný hardware jiného dodavatele.

- Pokud potřebujete přejít z verze 1.0 na verzi 1.1 produktu Lotus Foundations Start, klepněte na tento odkaz.
2. Byly získány následující položky:
 - Balíky automatické instalace pro doplňky a klienty produktu Lotus Foundations Reach:
 - Ifreach-st_server802-*nnnn*.pkg
 - Ifreach-STCLIENT802-*nnnn*.pkg
 - K použití doplňku Lotus Notes s integrovaným produktem Sametime je vyžadován doplněk Lotus Foundations Start Lotus Notes.
 - Internetová služba potřebná k aktivaci

Odkazy na produkt Lotus Foundations Start

Podrobné informace o možnostech produktu Lotus Foundations Start naleznete v následujících zdrojích:

- *Příručka pro administraci produktu Lotus Foundations Start*
- Wikiweb produktu Lotus Foundations: Vyhledejte termín "learning".

Instalace doplňku Lotus Foundations Reach


Doplňěk Lotus Foundations Reach instaluje a provozuje server rychlého zasilání zpráv Lotus Sametime a může být základem pro unifikovanou komunikaci a spolupráci.

Poznámky:

- Uživatelské rozhraní pro administraci produktu Lotus Sametime není v produktu Lotus Foundations Reach podporováno.
- Pokud se server Lotus Foundations s produktem Lotus Foundations Reach připojí ke složitějšímu prostředí, jako je například systém, který je součástí domény NT nebo prostředí rozšiřitelných služeb, je nutné vzít v úvahu určité aspekty. Při instalaci do těchto prostředí existují určité scénáře, kdy importování uživatelé nemusí získat všechny očekávané informace.
 - Pokud je doplňěk Lotus Foundations Reach nainstalován a připojen k doméně NT a pokud jsou importováni uživatelé, tito importovaní uživatelé obsahují pouze ID uživatele, ale ne další profilové informace, a to navzdory informacím, které v prostředí domény NT již mohou existovat. Další informace získáte klepnutím na tento odkaz.
 - Je-li doplňěk Lotus Foundations Reach nainstalován v prostředí rozšiřitelných služeb a označen jako hlavní server, dojde při přidání podřízeného serveru do hlavního serveru s existujícími uživateli pouze k synchronizaci ID uživatelů. Tyto uživatele nelze upravit a profilové informace nemusí být úplné. Další informace získáte klepnutím na tento odkaz.

Než začnete

Před instalací doplňku Lotus Foundations Reach je nutné zakázat produkt Lotus Foundations Start. Chcete-li tak učinit, postupujte následovně:

1. Na adrese URL serveru v rozhraní WebConfig (https://adresa_IP_serveru:8043) vyberte v nabídce v levé části obrazovky položku **Doplňky**.
2. V řádku **Lotus Foundations Start 1.1** vyberte ikonu Upravit . V řádku **Automatické spuštění doplňku** vyberte přepínač **Zakázat**.
3. Klepněte na tlačítko **Uložit změny**. Po zakázání produktu Lotus Foundations Start přejděte do další sekce.

Poznámky:

- Proces instalace doplňku Lotus Foundations Reach povoluje produkt Lotus Foundations Start, takže není nutné jej později povolovat ručně.
- Po instalaci doplňku Lotus Foundations Reach nezáleží na pořadí zakázání či povolení produktů Lotus Foundations Start a Lotus Foundations Reach.

Postup při instalaci

Je-li zakázán produkt Lotus Foundations Start, postupujte takto:

1. Zkopírujte instalační balík (soubor .pkg) z pracovní stanice se systémem Windows® do sdíleného prostředku **autoinstall** na serveru Lotus Foundations pomocí následujících kroků:
 - a. Připojte se ke sdílenému prostředku **autoinstall** na serveru Lotus Foundations. Chcete-li tak učinit z pracovní stanice, klepněte na položky **Start** → **Spustit** a zadejte řetězec '\\', za něj adresu IP serveru a pak řetězec \autoinstall, například \\192.168.0.1\autoinstall.
 - b. Zadejte účet a heslo administrátora.
 - c. Vyhledejte složku, do níž jste rozbalili balíky produktu Lotus Foundations Reach. Názvy souborů mají podobu lfreach-st_server802-*nnnn*.pkg. (Příklad: lfreach-st_server802-2760.pkg)
 - d. Zkopírujte soubor lfreach-st_server802-*nnnn*.pkg do složky **autoinstall**. Než budete pokračovat, počkejte, až se soubory zkopírují do složky **autoinstall** serveru.
2. Na adrese URL serveru v rozhraní WebConfig (https://adresa_IP_serveru:8043) vyberte v nabídce v levé části obrazovky položku **Aktualizace softwaru**. V části Balíky doplňků dostupné k instalaci je zobrazen seznam balíků, které lze instalovat. Pokud se žádný seznam dostupných balíků nezobrazí, počkejte několik sekund a znovu aktualizujte obrazovku. Měl by se zobrazit balík produktu Lotus Foundations Reach s názvem "Lotus Foundations Reach 1.0 (Team autoinstall/lfreach-st_server802-*nnnn*.pkg)."
3. Klepněte na volbu **Instalovat** vedle doplňku Lotus Foundations Reach. Přečtěte si licenční smlouvu a přijměte ji. Instalace se spustí okamžitě a může trvat až 30 minut, přičemž její délka závisí na počtu uživatelských účtů v systému.

Poznámka: V průběhu instalace dojde k vytvoření úlohy zálohování s názvem **LF Reach Backup**. Nepokoušejte se tuto úlohu zálohovat před dokončením instalace.
4. V nabídce v levé části obrazovky klepněte na položku **Stav** a přejděte do části Doplňky. Po nainstalování se nalevo od produktu zobrazí zelený symbol zaškrtnutí, který značí úspěšné dokončení instalace produktu Lotus Foundations Reach. Produkt se spustí automaticky. Není třeba jej spouštět ručně.

Doplňky:	<p>✓ Lotus Foundations Reach 1.0 Spuštěno</p> <ul style="list-style-type: none">• Sever Domino naslouchá na portu 13520.• Čekání na změny uživatele nebo nastavení.• Denní údržba: Dokončení posledního spuštění: 20.7.09 0:13:52• Denní údržba: Další spuštění: 20.7.09 6:00:00• Zálohování databáze serveru Domino: Dokončení posledního spuštění: 25.7.09 1:19:55• Vaše zkušební licence k produktu Lotus Foundations Reach bude platit ještě následující počet dnů: 27.• Server Sametime je spuštěn.• Optimalizace databáze serveru Domino: Dokončení posledního spuštění: 16.8.09 12:16:17• Optimalizace databáze serveru Domino: Další spuštění: 26.7.09 21:00:00
-----------------	--

Obrázek 1. Doplňěk Reach je spuštěn

Instalace doplňku klienta Lotus Sametime Connect

Po instalaci produktu Lotus Foundations Reach můžete pro uživatele (včetně uživatelů používajících mobilní zařízení) implementovat klienta Lotus Sametime Connect k rychlému zasilání zpráv. Dále můžete nainstalovat klienta prostředí Lotus Notes s integrovaným produktem Sametime.

Poznámka: Pokud uživatelé používají aplikaci Microsoft Outlook, musí používat samostatného klienta Lotus Sametime Connect.

Doplňěk klienta IBM® Lotus Foundations Reach Lotus Sametime Connect

Doplňěk klienta Lotus Sametime Connect usnadňuje implementaci klienta Lotus Sametime Connect pro koncové uživatele. Tento proces se skládá ze dvou částí.

1. Nainstalujte funkce doplňku klienta Lotus Foundations Reach Lotus Sametime Connect na server.
2. Nainstalujte klienty Lotus Sametime Connect na pracovní stanice se systémem Windows nebo Linux (klepnutím na tento odkaz zobrazíte seznam podporovaných klientů systémů Windows a Linux).

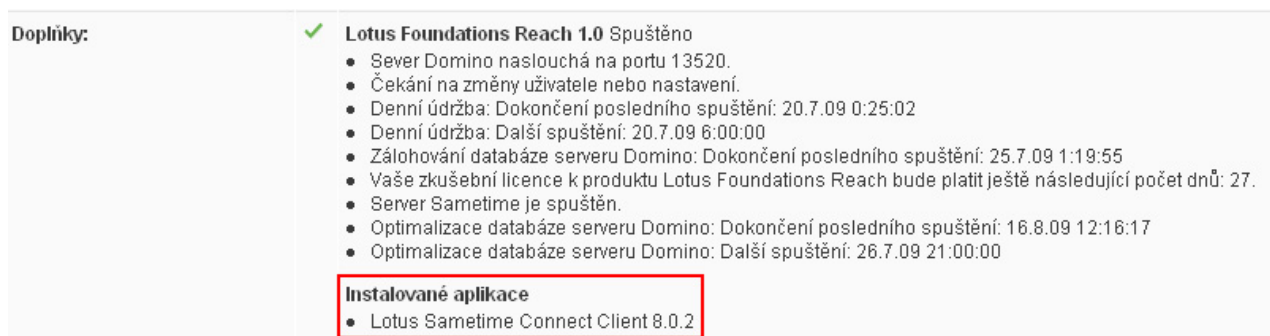
Volitelné: Nainstalujte mobilního klienta Lotus Sametime do mobilního zařízení (klepnutím na tento odkaz zobrazíte seznam podporovaných mobilních zařízení).

1. část: Instalace funkce doplňku klienta IBM Lotus Sametime Connect na server

Chcete-li nainstalovat doplňkový balík na server Lotus Foundations, postupujte takto:

1. Zkopírujte instalační balík (soubor .pkg) z pracovní stanice se systémem Windows do sdíleného prostředku **autoinstall** na serveru Lotus Foundations pomocí následujících kroků:
 - a. Připojte se ke sdílenému prostředku **autoinstall** na serveru Lotus Foundations. Chcete-li tak učinit z pracovní stanice, klepněte na položky **Start** → **Spustit** a zadejte řetězec '\\', za něj adresu IP serveru a pak řetězec \\autoinstall, například \\192.168.0.1\\autoinstall.
 - b. Zadejte účet a heslo administrátora.
 - c. Vyhledejte složku, do níž jste rozbalili balík klienta Lotus Sametime Connect. Názvy souborů mají podobu lfreach-STCLIENT802-*nnnn*.pkg. (Příklad: lfreach-STCLIENT802-2760.pkg)
 - d. Přetáhněte soubor lfreach-STCLIENT802-*nnnn*.pkg klienta Lotus Sametime Connect do složky **autoinstall**. Než budete pokračovat, počkejte, až se do složky **autoinstall** na serveru zkopírují všechny soubory.
2. Na adrese URL serveru v rozhraní WebConfig (https://adresa_IP_serveru:8043) klepněte v nabídce v levé části obrazovky rozhraní WebConfig na položku **Aktualizace softwaru**.
3. Zobrazí se seznam instalovatelných balíků. Pokud se žádný seznam dostupných balíků nezobrazí, počkejte několik sekund a znovu aktualizujte obrazovku. Balík doplňku klienta Lotus Sametime Connect by měl být vypsán a zobrazen následujícím způsobem: Klient Lotus Sametime Connect 8.0.2 (Team autoinstall/lfreach-STCLIENT802-*nnnn*.pkg).

4. Klepněte na volbu **Instalovat** v doplňku klienta Lotus Sametime Connect. Přečtěte si licenční smlouvu a přijměte ji. Instalace se okamžitě spustí a může nějakou dobu trvat.
5. Ověřte na stránce hlavního stavu v části Doplňky dokončení instalace.



Obrázek 2. Nainstalovaný klient Lotus Sametime Connect

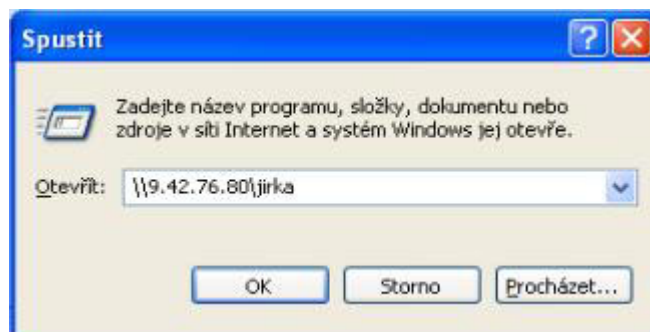
2. část: Instalace klientů Lotus Sametime Connect do pracovních stanic

Tyto pokyny se vztahují na instalaci a konfiguraci klienta Lotus Sametime Connect.

Systém Windows:

Chcete-li provést snadnou instalaci klienta Lotus Sametime Connect na pracovní stanici klienta se systémem Windows, postupujte takto:

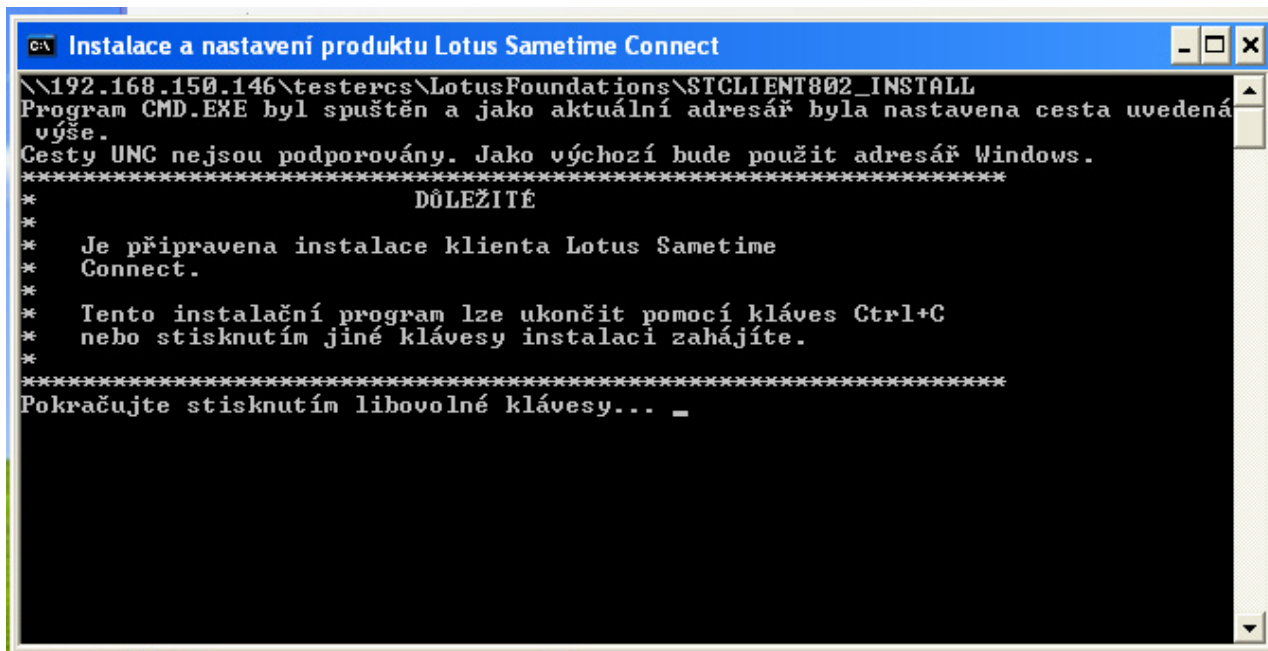
1. Z uživatelské pracovní stanice se připojte ke sdílené složce daného uživatele na serveru Lotus Foundations. To provedete klepnutím na položky **Start** → **Spustit** a zadáním řetězce "\\", po kterém následuje adresa IP serveru a dále **JMÉNOUŽIVATELE**. Příklad: \\192.168.0.1\JMÉNO_UŽIVATELE, kde **JMÉNO_UŽIVATELE** odpovídá uživateli, kterého chcete nakonfigurovat na serveru Lotus Foundations.



Obrázek 3. Přístup k pracovní stanici uživatele

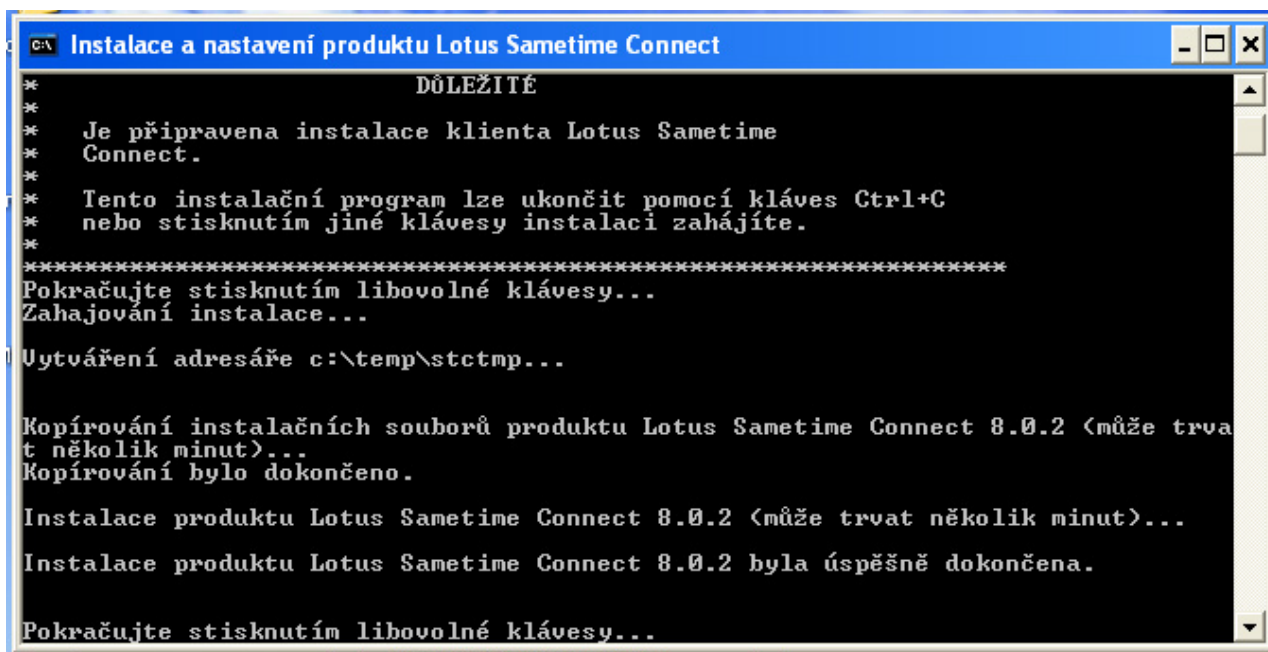
2. Přejděte do složky **LotusFoundations** → **STCLIENT802_INSTALL** a poklepejte na soubor **STCLIENT802_SETUP.BAT**. Po zobrazení výzvy vyberte položku **Spustit**. Zobrazí se obrazovka Instalace a nastavení produktu Lotus Sametime Connect. Pokračujte stisknutím libovolné klávesy.

Poznámka: Po otevření okna příkazového řádku se zobrazí následující zpráva: Cesty UNC nejsou podporovány. Bude použita výchozí hodnota adresáře systému Windows. (Zpráva je zobrazena na následujícím snímku.) Tuto zprávu je možno ignorovat.



Obrázek 4. Obrazovka Instalace a nastavení produktu Sametime Connect

3. V případě pracovní stanice připojené ke stejné lokální síti jako server Lotus Foundations si instalace vyžádá přibližně pět až deset minut. Po dokončení instalace by se měla zobrazit zpráva s informací o dokončení instalace. Klepněte na tlačítko OK. Zobrazí se obrazovka instalace a nastavení. Stiskněte libovolnou klávesu a program se ukončí. Instalace je dokončena.



Obrázek 5. Dokončená instalace a nastavení produktu Sametime Connect

4. Chcete-li instalaci ověřit, spusťte produkt Lotus Sametime Connect poklepáním na ikonu na pracovní ploše nebo prostřednictvím nabídky **Start**.
5. Dojde ke spuštění produktu Lotus Sametime Connect. Vyplňte následující informace:

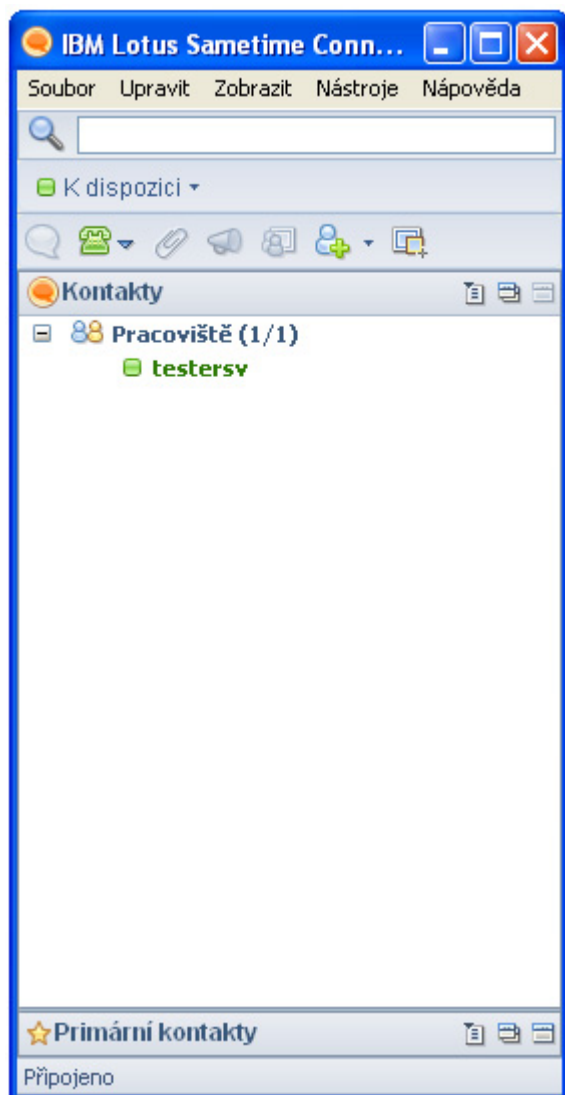
- **Hostitelský server:** Úplný název hostitele serveru Lotus Foundations
- **Jméno uživatele:** ID daného uživatele
- **Heslo:** Heslo daného uživatele

Dále můžete určit, zda se chcete přihlásit v režimu 'K dispozici', 'Pryč', 'Na schůzce' nebo 'Nerušit'. Poslední z uvedených nastavení neumožní ostatním uživatelům odesílat vám rychlé zprávy.

Klepněte na volbu **Přihlásit**.

Obrázek 6. Přihlašovací obrazovka produktu Lotus Sametime Connect

Otevře se klient produktu Sametime Connect a v seznamu kontaktů se zobrazí příslušný uživatel.



Obrázek 7. Obrazovka produktu Sametime Connect

System Linux:

Chcete-li nainstalovat klienta Lotus Sametime Connect na pracovní stanici klienta se systémem Linux, postupujte takto:

1. Přihlaste se k pracovní stanici se systémem Linux jako uživatel **root**.
2. Klepněte na volbu **Místa** → **Připojit k serveru....** V dialogovém okně **Připojit k serveru** zadejte následující informace:
 - **Typ služby:** Sdílená služba systému Windows
 - **Server:** Úplný název hostitele nebo adresa IP serveru Lotus Foundations
 - **Sdílet:** clientinstallers
 - **Jméno uživatele:** root

Klepněte na volbu **Připojit**.

3. V okně Vyžadováno ověření zadejte heslo účtu **root** administrátora serveru Lotus Foundations a klepněte na volbu **Připojit**.
4. Zkopírujte složku **STCLIENT802_INSTALL** na pracovní plochu.
5. Klepnutím na volbu **Aplikace** → **Příslušenství** → **Terminál** otevřete terminál.

6. Do okna terminálu zadejte následující dva řádky:


```
cd /root/Desktop/STCLIENT802_INSTALL/SametimeConnectStandard/sametimeclient/Windows-Linux
rpm -i sametime-connect-8.0.2-1.i586.rpm
```

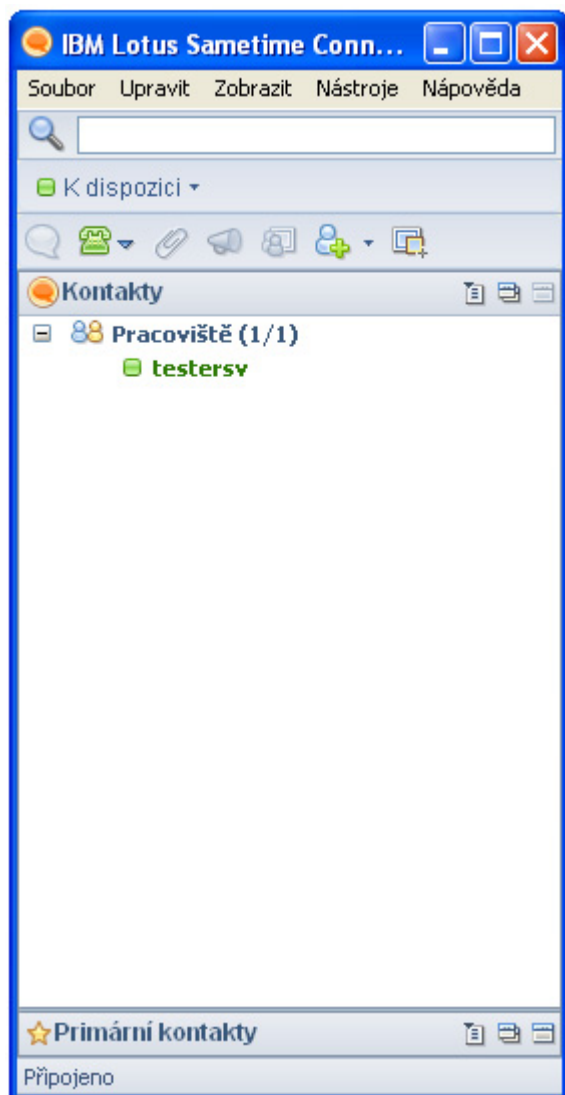
 Dojde k zahájení instalace produktu Lotus Sametime.
7. Chcete-li instalaci ověřit, spusťte produkt Lotus Sametime Connect klepnutím na volbu **Aplikace → Office → Lotus Sametime Connect**.

Poznámka: Při prvním připojení je před přihlášením nutné souhlasit s licenční smlouvou.
8. Dojde ke spuštění produktu Lotus Sametime Connect. Vyplňte následující informace:
 - **Hostitelský server:** Úplný název hostitele nebo adresa IP serveru Lotus Foundations
 - **Jméno uživatele:** ID daného uživatele
 - **Heslo:** Heslo daného uživatele
 Dále můžete určit, zda se chcete přihlásit v režimu 'K dispozici', 'Pryč', 'Na schůzce' nebo 'Nerušit'. Poslední z uvedených nastavení neumožní ostatním uživatelům odesílat vám rychlé zprávy.

Klepněte na volbu **Přihlásit**.

Obrázek 8. Přihlašovací obrazovka produktu Lotus Sametime Connect

Otevře se klient produktu Sametime Connect a v seznamu kontaktů se zobrazí příslušný uživatel.



Obrázek 9. Obrazovka produktu Sametime Connect

Další informace o způsobu použití produktu Lotus Sametime a provádění úloh, jako je například přidávání kontaktů nebo vedení konverzací mezi více uživateli, naleznete v Informačním centru produktu Lotus Sametime na této adrese.

Volitelné: Instalace mobilního klienta Lotus Sametime do mobilního zařízení

Tyto pokyny se vztahují na instalaci a konfiguraci mobilního klienta Lotus Sametime.

Chcete-li nainstalovat mobilního klienta Lotus Sametime na mobilní zařízení, postupujte takto:

1. Otevřete aplikaci prohlížeče na daném zařízení.
2. Přejděte na adresu https://adresa_ip_serveru:4444/mobile
3. Z rozevíracích nabídek vyberte jazyk a zařízení a poté klepněte na volbu **Stáhnout**.

Poznámka: V operačním systému Windows Mobile se stahování skládá ze dvou částí:

- a. Stažením souboru **Sametime.cab** provedete instalaci mobilního klienta Sametime do mobilního zařízení. Po instalaci mobilního klienta dojde v mobilním zařízení k vytvoření složky **Sametime**. (Klepněte na volbu **Start** → **Průzkumník souborů** a vyberte volbu **má zařízení**.)
 - b. Stáhněte soubor **Sametime.cfg** a uložte jej do složky **Sametime**, která byla vytvořena v předchozím kroku.
4. V mobilním zařízení vyberte volbu **Start** → **Sametime**. Mělo by dojít ke spuštění mobilního klienta Sametime.
 5. Zobrazí se okno přihlášení. Klepněte na tlačítko **Akce** v pravém dolním rohu obrazovky a vyberte volbu **Připojení**.
 6. V sekci Připojení se zobrazí následující pole:
 - Hostitel
 - Port
 - Volby připojení
- Všechna tato pole by již měla být naplněna daty. Pokud nejsou, zadejte adresu IP serveru Lotus Foundations a číslo portu vyžadované zařízením (například port 1533 pro operační systém Windows Mobile) a vyberte příslušný vyžadovaný typ připojení. Klepnutím na tento odkaz vyhledejte informace o konfiguraci pro dané mobilní zařízení.
7. Klepněte na tlačítko **OK** (v levém dolním rohu obrazovky).
 8. Klepněte na položku **Přihlásit**. Nyní byste měli být přihlášení k mobilnímu klientovi Sametime.

Instalace doplňku Lotus Notes s integrovaným produktem Sametime

Po instalaci produktu Lotus Foundations Reach můžete pro uživatele implementovat doplněk Lotus Notes s integrovaným produktem Sametime k použití rychlého zaslání zpráv a e-mailů.

Poznámky:

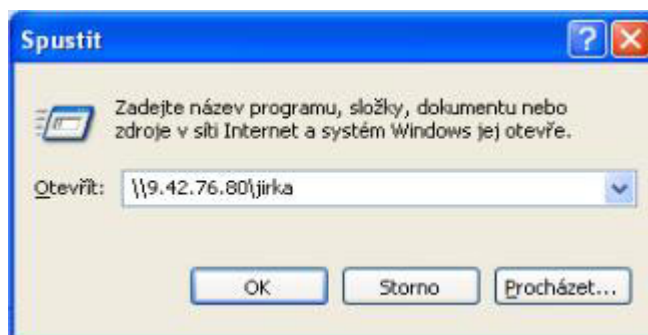
- Zkontrolujte, zda je doplněk Lotus Foundations Start Lotus Notes 1.1 na serveru Lotus Foundations již nainstalován. Chcete-li počkat na dokončení instalace produktu Lotus Foundations Reach, ujistěte se, že instalujete aktuální verzi doplňku Lotus Foundations Start Lotus Notes. Jedním ze způsobů jeho získání je použití webu Passport Advantage (pro přímé zákazníky společnosti IBM) na adrese <http://www.ibm.com/software/passportadvantage>. Na stránce IBM Passport Advantage vyberte v pravém navigátoru volbu **Customer Sign in** (Přihlášení zákazníka). Další informace o instalaci naleznete prostřednictvím tohoto odkazu.
- Pokud jste do klienta již nainstalovali doplněk Lotus Foundations Start Lotus Notes 1.0 nebo 1.1, postupujte podle pokynů uvedených níže a opětovným spuštěním instalace klienta aktivujte produkt Lotus Sametime.

Instalace klienta Lotus Notes s integrovaným produktem Sametime do pracovní stanice

Tyto pokyny se vztahují na snadnou instalaci a konfiguraci prostředí Lotus Notes s integrovaným produktem Sametime.

Chcete-li nainstalovat prostředí Lotus Notes s integrovaným produktem Sametime do klientských pracovních stanic, postupujte takto:

1. Z uživatelské pracovní stanice se připojte ke sdílené složce daného uživatele na serveru Lotus Foundations. To provedete klepnutím na položky **Start** → **Spustit** a zadáním řetězce '\\', po kterém následuje adresa IP serveru a dále \\JMÉNO_UŽIVATELE. Příklad: \\192.168.0.1\\JMÉNO_UŽIVATELE, kde JMÉNO_UŽIVATELE odpovídá uživateli, kterého chcete nakonfigurovat na serveru Lotus Foundations.

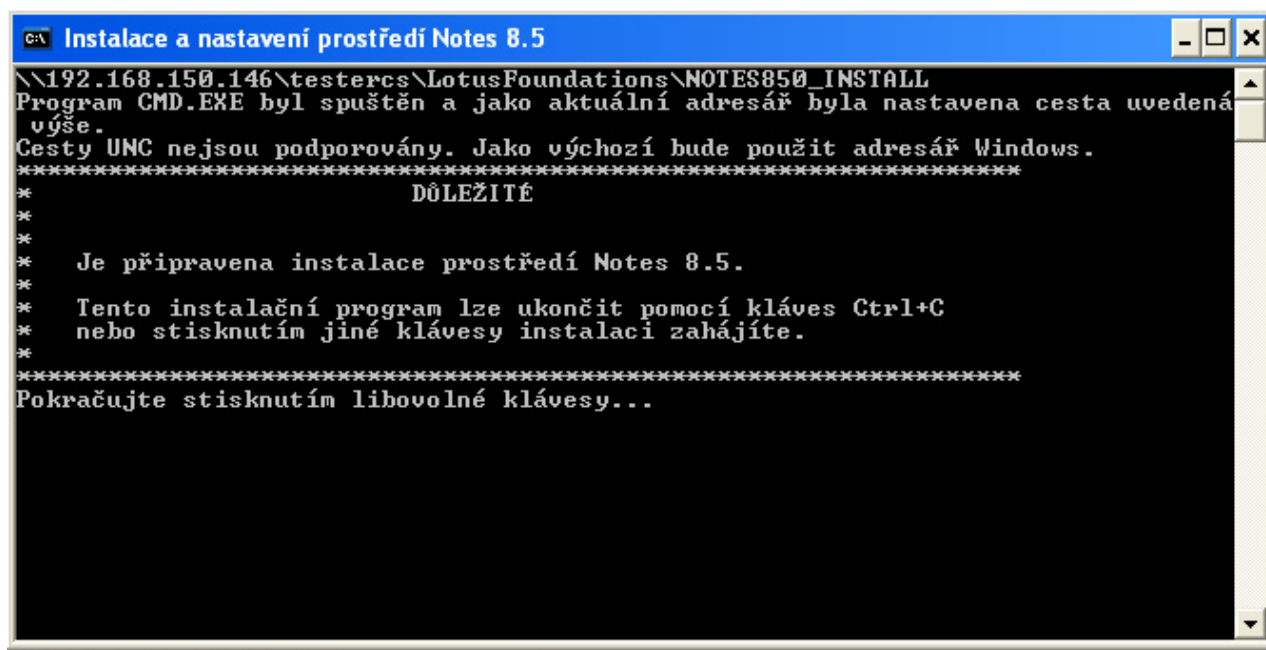


Obrázek 10. Přístup k pracovní stanici uživatele

2. Přejděte do složky **LotusFoundations** → **STNOTESCLIENT802_INSTALL** a poklepejte na soubor **STNOTESCLIENT802_SETUP.BAT**. Po zobrazení výzvy vyberte položku **Spustit**.

Zobrazí se obrazovka instalace a nastavení prostředí Lotus Notes. Pokračujte stisknutím libovolné klávesy.

Poznámka: Po otevření okna příkazového řádku se zobrazí následující zpráva: Cesty UNC nejsou podporovány. Bude použita výchozí hodnota adresáře systému Windows. (Zpráva je zobrazena na následujícím snímku.) Tuto zprávu je možno ignorovat.




```
c:\> Instalace a nastavení prostředí Notes 8.5
\\192.168.150.146\testercs\LotusFoundations\NOTES850_INSTALL
Program CMD.EXE byl spuštěn a jako aktuální adresář byla nastavena cesta uvedená
výše.
Cesty UNC nejsou podporovány. Jako výchozí bude použit adresář Windows.
*****
DŮLEŽITÉ
*****
*
*   Je připravena instalace prostředí Notes 8.5.
*
*   Tento instalační program lze ukončit pomocí kláves Ctrl+C
*   nebo stisknutím jiné klávesy instalaci zahájíte.
*
*****
Pokračujte stisknutím libovolné klávesy...
```

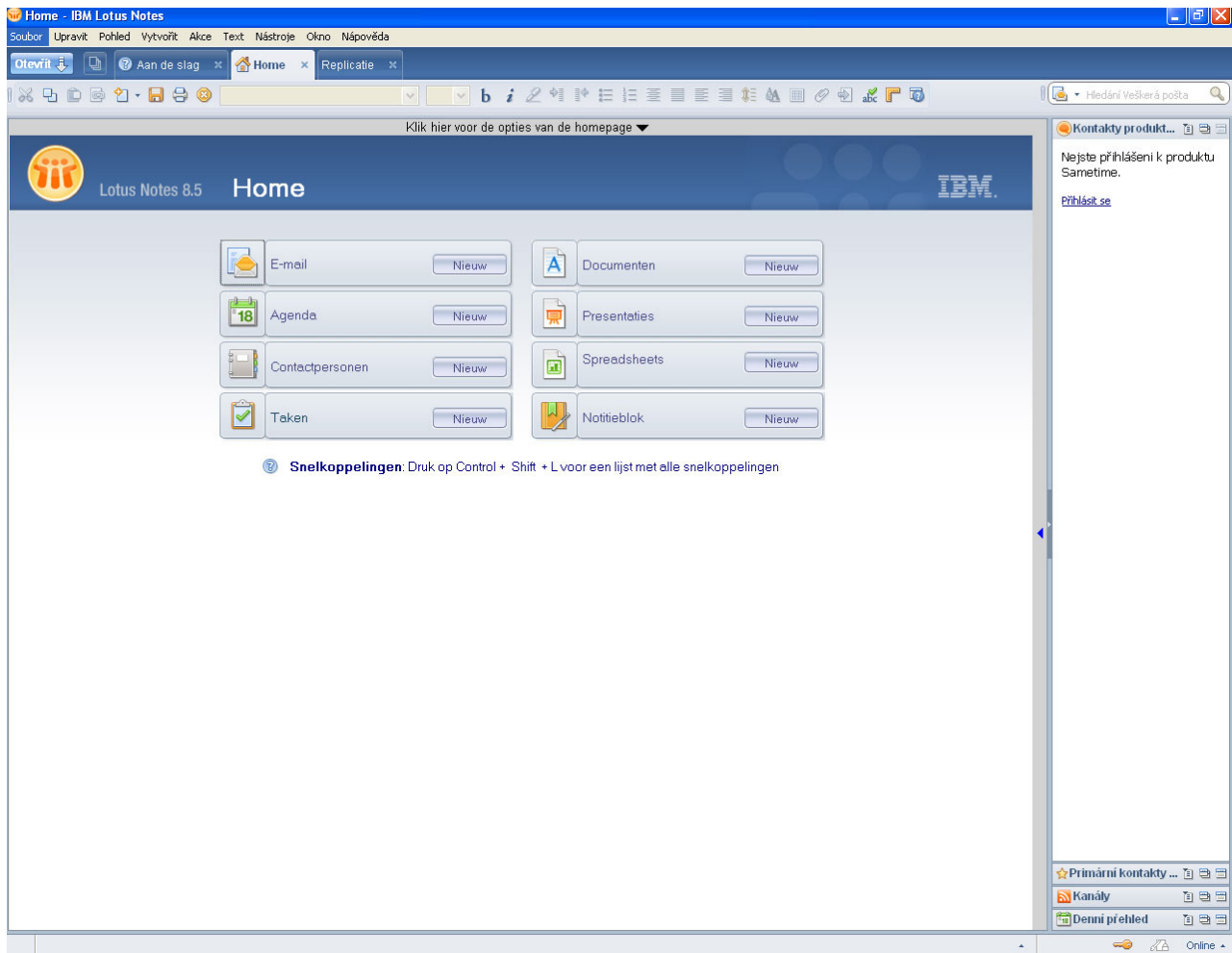
Obrázek 11. Obrazovka instalace a nastavení prostředí Lotus Notes

3. V případě pracovní stanice připojené ke stejné lokální síti jako server Lotus Foundations si instalace vyžádá přibližně pět až deset minut. Po dokončení instalace by se měla zobrazit zpráva s informací o dokončení instalace. Klepněte na tlačítko **OK**. Zobrazí se obrazovka instalace a nastavení. Stiskněte libovolnou klávesu a program se ukončí. Instalace je dokončena.

```
C:\ Instalace a nastavení prostředí Notes 8.5
\\192.168.150.146\testercs\LotusFoundations\NOTES850_INSTALL
Program CMD.EXE byl spuštěn a jako aktuální adresář byla nastavena cesta uvedená
výše.
Cesty UNC nejsou podporovány. Jako výchozí bude použit adresář Windows.
*****
DŮLEŽITÉ
*
*
*   Je připravena instalace prostředí Notes 8.5.
*   Tento instalační program lze ukončit pomocí kláves Ctrl+C
*   nebo stisknutím jiné klávesy instalaci zahájíte.
*
*****
Pokračujte stisknutím libovolné klávesy...
Zahajování instalace...
Hledání souboru ID uživatele testercs...
Soubor ID byl nalezen.
Utváření adresáře C:\WINDOWS\temp\nxbltmp...
Kopírování instalačních souborů prostředí Notes 8.5 (může trvat několik minut)...
Kopírování bylo dokončeno.
Instalace prostředí Notes 8.5 (může trvat několik minut)...
Instalace prostředí Notes 8.5 byla úspěšně dokončena.
Konfigurace automatického nastavení...
Kopírování souboru testercs.id do datového adresáře prostředí Notes...
Kopírování souboru testercs.id bylo úspěšně dokončeno.
Automatické nastavení prostředí Notes 8.5 je konfigurováno. Pokud prostředí Note
s 8.5 spouštíte pomocí
instalované ikony "Lotus Notes 8.5" nebo položky nabídky Start, bude k dokončení
instalačního procesu a nastavení
stačit, když zadáte své heslo.
Trvalý záznam této instalace najdete v umístění:
c:\Notes850_Setup.log
Pokračujte stisknutím libovolné klávesy...
```

Obrázek 12. Instalace a nastavení prostředí Lotus Notes

4. Chcete-li instalaci ověřit, spusťte prostředí Lotus Notes prostřednictvím ikony na pracovní ploše nebo nabídky **Start**.
5. Zadejte heslo pro prostředí Lotus Notes a klepněte na tlačítko **OK**.
6. Dojde ke spuštění prostředí Lotus Notes. Klepněte na ikonu produktu Lotus Sametime  v pravém podokně.
7. Klepněte pravým tlačítkem myši na podokno klienta produktu Sametime a poté klepněte na volbu **Přihlásit**.



Obrázek 13. Úvodní obrazovka prostředí Lotus Notes

8. Vyplňte následující informace:

- **Hostitelský server:** Úplný název hostitele serveru Lotus Foundations
- **Jméno uživatele:** ID daného uživatele
- **Heslo:** Heslo daného uživatele

Dále můžete určit, zda se chcete přihlásit v režimu 'K dispozici', 'Pryč', 'Na schůzce' nebo 'Nerušit'. Poslední z uvedených nastavení neumožní ostatním uživatelům odesílat vám rychlé zprávy.

Klepněte na volbu **Přihlásit**.

Přihlásit se k produktu Sametime

Lotus Sametime 8.0

Hostitelský server: 192.168.163.130

Jméno uživatele: |

Heslo:

Uložit heslo

Přihlašovat se automaticky

Práce v režimu online Práce v režimu offline

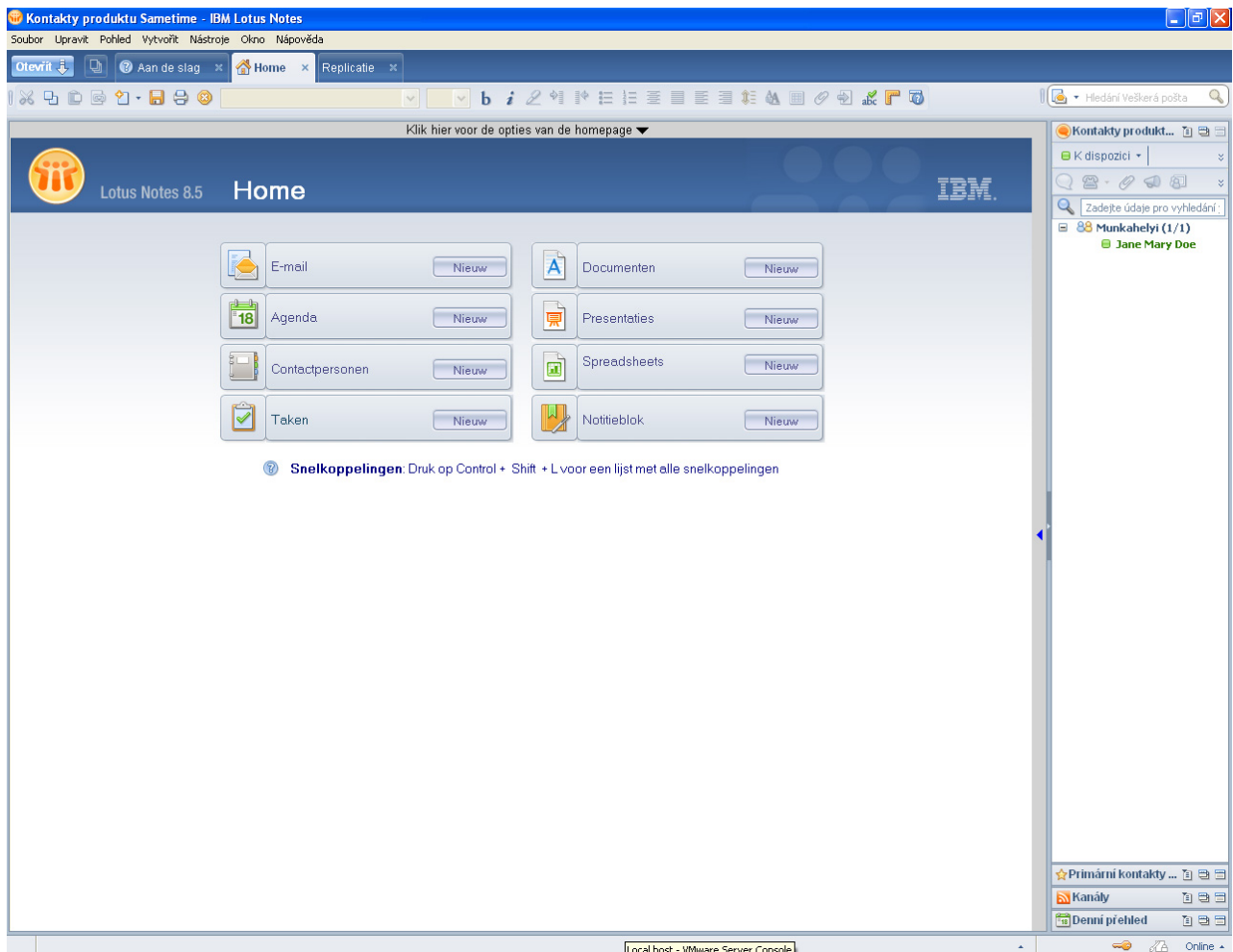
Stav po přihlášení: K dispozici

Zpráva o stavu: Jsem k dispozici

Přihlásit Připojitelnost... Storno

Obrázek 14. Přihlašovací obrazovka produktu Lotus Sametime Connect

Uživatel se zobrazí v seznamu kontaktů.



Obrázek 15. Obrazovka prostředí Lotus Notes

Další informace o způsobu použití produktu Lotus Sametime a provádění úloh, jako je například přidávání kontaktů nebo vedení konverzací mezi více uživateli, naleznete v Informačním centru produktu Lotus Sametime na této adrese.

Nastavit automatické zajišťování modulů plug-in produktu Lotus Sametime

Chcete-li nastavit administrátory pro automatické zajišťování modulů plug-in produktu Lotus Sametime pro klienty produktu Lotus Sametime Standard nebo prostředí Lotus Notes s integrovaným produktem Lotus Sametime, klepněte na tento odkaz.

Vytváření informací na vizitkách uživatelů

Můžete vytvářet informace na vizitkách uživatelů. Jedná se o obchodní informace, jako je například společnost, název pracovní pozice a kontaktní informace, které se zobrazí v okně konverzace (umístěním myši nad položku) a v seznamu kontaktů. Tyto informace můžete kdykoli aktualizovat.

Chcete-li vytvořit informace na vizitce uživatele, postupujte takto:

1. V nabídce na levé straně obrazovky konzoly WebConfig vyberte položku **Uživatelé**.
2. Klepněte na tlačítko akce úprav příslušného uživatele. Zobrazí se obrazovka Upravit uživatele.

Poznámka: Noví uživatelé jsou vytvářeni stejným způsobem jako v produktech Lotus Foundations Start a Reach. Další informace o vytváření nových uživatelů získáte klepnutím na tento odkaz.

3. Přidejte libovolné z následujících údajů:

- Společnost
- Název pracovní pozice
- Telefonní číslo
- Telefonní linka
- Číslo mobilního telefonu
- Adresa

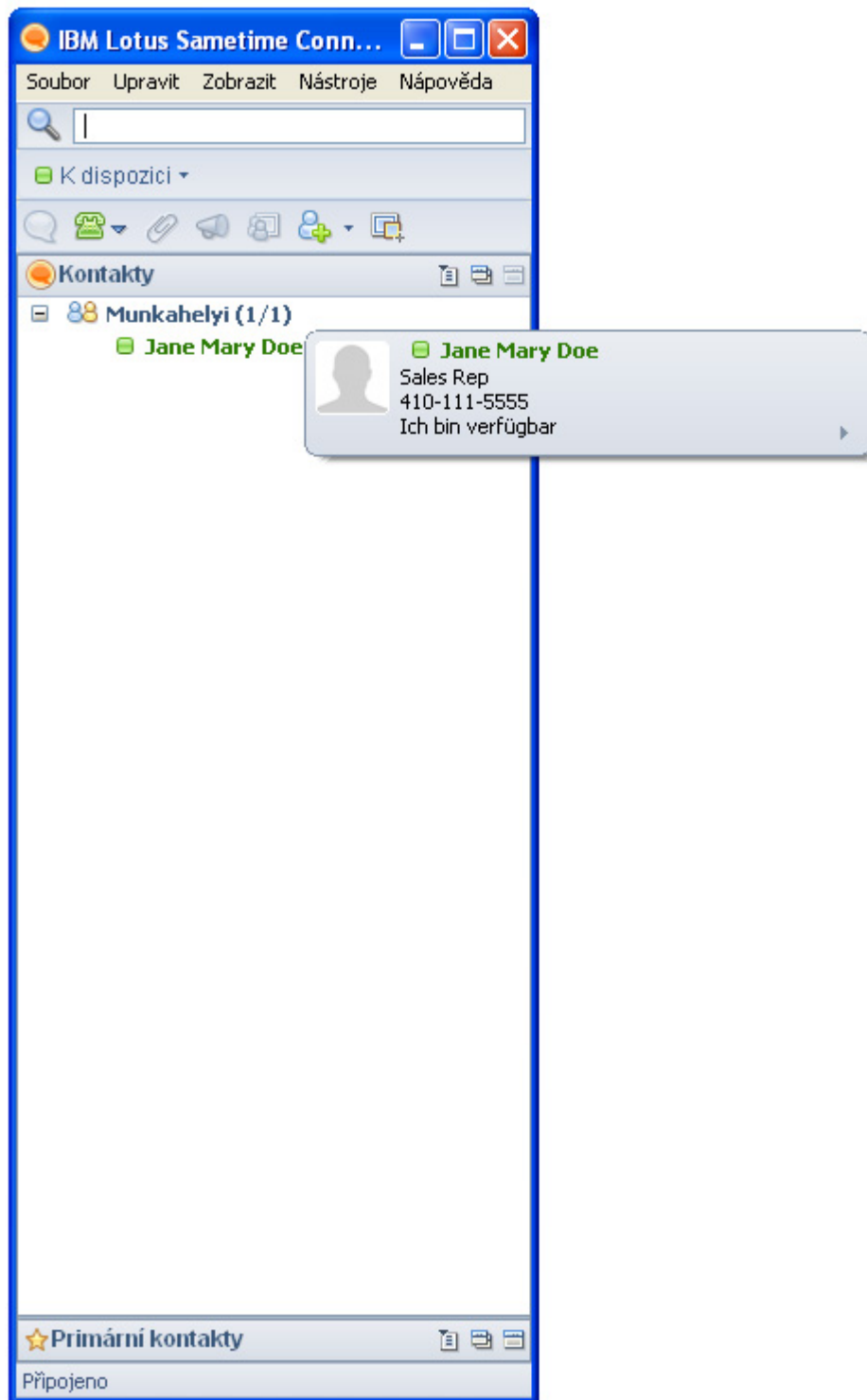
Dále je možné výběrem volby **Procházet** vedle pole **Fotografie pro odeslání** přidat fotografii. Fotografie musí být souborem ve formátu JPG s maximální velikostí 64 kB. Nově odeslaná fotografie nahradí případnou existující fotografii.

Upravit uživatele

ID uživatele:	janedoe
Úplné jméno:	<input type="text" value="Jane Mary Doe"/>
Heslo:	<input type="password" value="••••••••"/>
Zadat heslo znovu:	<input type="password" value="••••••••"/>
Společnost:	<input type="text" value="My Company"/>
Titul:	<input type="text" value="Sales Rep"/>
Telefonní číslo:	<input type="text" value="410-111-5555"/>
Telefonní linka:	<input type="text"/>
Mobilní číslo:	<input type="text" value="410-555-5555"/>
Adresa:	<input type="text"/>
Fotografie pro odeslání:	<input type="text"/> <input type="button" value="Examinar..."/>

Obrázek 16. Vytvoření uživatele

4. Klepněte na tlačítko **Uložit změny**. Znovu se zobrazí hlavní stránka Nastavení uživatele a změny se zobrazí v seznamu uživatelů.
5. Chcete-li změny ověřit, vyhledejte daného uživatele v libovolném seznamu kontaktů produktu Sametime, kde je uveden. Přesuňte ukazatel myši nad jeho jméno (může být nutné klepnout na jméno pravým tlačítkem myši a vybrat volbu **Obnovit osobní informace**). Zobrazí se informace na vizitce.



Obrázek 17. Zobrazení informací na vizitkách uživatelů

Konfigurace nastavení hlasové komunikace VoIP

Při použití zařízení VoIP s produktem Lotus Foundations Reach je možné vytvářet následující konfigurace:

- Konfigurace nastavení protokolu DHCP (Dynamic Host Configuration Protocol) pro zařízení VoIP
- Konfigurace nastavení protokolu DHCP specifických pro dodavatele

Konfigurace nastavení DHCP pro zařízení VoIP

Chcete-li zavést systém zařízení VoIP z lokální sítě, postupujte takto:

1. Přihlaste se ke konzole rozhraní WebConfig a v nabídce na levé straně vyberte volbu **Lokální síť**.
 2. Klepněte na kartu **Volby serveru DHCP**.
 3. Klepněte na volbu **Rozšířená nastavení DHCP**. Na kartě Nastavení DHCP pro zařízení VoIP zadejte následující informace:
 - a. Do pole **Server BOOTP** zadejte úplný doménový název serveru (ve formátu 192.168.12.0:1200). Pokud zařízení vyžaduje připojení k serveru TFTP, FTP nebo HTTP pomocí ID uživatele a hesla, použijte formát *uživatel:heslo@úplný_doménový_název:port* (příklad: *jdoe:1234@mycompany.com:1200*).
 - b. Klepněte na rozevírací seznam **Protokol BOOTP** a vyberte protokol, přes který lze k této síti přistupovat.
 - c. Pokud používáte volbu DHCP 120, zadejte do pole **Servery SIP** jeden nebo více názvů serverů nebo čísel adres IP oddělených čárkami nebo mezerami.
 4. Klepněte na tlačítko **Uložit změny**.
- Poznámka:** Pole **Server FTP**, **Jazyk** a **Země** jsou určena pro zařízení VoIP používající volbu DHCP 156. To není obvyklé. Pokud tuto volbu používáte, zadejte adresu IP serveru FTP, kterou má zařízení VoIP používat, a z rozevíracích seznamů vyberte odpovídající jazyk a zemi.

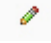
Konfigurace nastavení protokolu DHCP specifických pro dodavatele

Pokud používáte zařízení VoIP specifická pro dodavatele, která vyžadují specifické volby DHCP, postupujte takto:

1. Přihlaste se ke konzole rozhraní WebConfig a v nabídce na levé straně vyberte volbu **Lokální síť**.
2. Klepněte na kartu **Volby serveru DHCP**.
3. Klepněte na volbu **Rozšířená nastavení DHCP** a poté klepněte na kartu **Volby DHCP pro konkrétní dodavatele**.
4. Klepněte na volbu **Přidat novou volbu DHCP pro konkrétního dodavatele**. Na obrazovce Přidat volbu DHCP pro konkrétního dodavatele zadejte následující informace:
 - a. Do pole **ID dodavatele** zadejte identifikátor třídy dodavatele zařízení VoIP.
 - b. Do pole **Číslo volby** zadejte číslo volby specifické pro dodavatele, kterou je nutné předat do zařízení VoIP (například volba **66** pro hodnotu serveru FTP). Toto číslo musí být hodnotou v rozsahu 1 až 255 včetně.
 - c. Do pole **Hodnota** zadejte hodnotu čísla volby (například `ftp://ftpserver.mycompany.com`).
5. Klepněte na tlačítko **Uložit změny**.

Úprava nastavení doplňku Lotus Foundations Reach

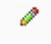
Následující postup slouží k úpravě některých nastavení doplňku Lotus Foundations Reach:

1. V rámci konzoly WebConfig klepněte v levé postranní nabídce na volbu **Doplňky**.
2. Klepněte na ikonu úprav  pro modul Lotus Foundations Reach.
3. *Volitelné:* V poli **Porty brány firewall** můžete upravovat seznam portů otevřených na nedůvěryhodných rozhraních, které umožňují externím uživatelům připojit se k programům spuštěným v rámci tohoto doplňku. Porty v seznamu musí být odděleny pomocí mezer. Při výchozím nastavení je toto pole prázdné. Chcete-li například otevřít produkt Lotus Sametime uživatelům mimo bránu firewall, zadejte hodnotu 1533.
4. *Volitelné:* Volba **Automatické spuštění doplňku** vám umožní vybrat, zda chcete, aby produkt Lotus Foundations automaticky spustil doplněk při spuštění. Při výchozím nastavení je nastavena hodnota **Povolit**.

Poznámka: Pole **Spouštěcí příkaz** a **Monitorovací příkaz** by neměla být upravována. Při nesprávné změně doplněk nebude správně fungovat.

Restartování doplňku Lotus Foundations Reach

Chcete-li restartovat server Lotus Reach Sametime, postupujte takto:

1. Přihlaste se ke konzole rozhraní WebConfig a v nabídce na levé straně vyberte volbu **Doplňky**.
2. Klepněte na ikonu úprav  pro modul Lotus Foundations Reach. Vedle položky **Automatické spuštění doplňku** klepněte na volbu **Zakázat**. Klepněte na tlačítko **Uložit změny**.
3. Vyčkejte asi 30 sekund, znovu klepněte na ikonu úprav a poté vedle položky **Automatické spuštění doplňku** vyberte volbu **Povolit**. Klepněte na tlačítko **Uložit změny**.

Zálohování a obnova produktu Lotus Foundations Reach

Po nainstalování doplňku Lotus Foundations Reach se vytvoří úloha zálohování s názvem **LF Reach Backup**. Doplňěk Lotus Foundations Reach je zálohován stejným způsobem jako produkt Lotus Foundations Start. Proces obnovy se však liší. Produkt Lotus Foundations Reach používá k obnově nástroj rsync, zatímco produkt Lotus Foundations Start používá protokol Samba. Další informace o používání voleb zálohy získáte klepnutím na tento odkaz. Informace o obnově produktu Lotus Foundations Reach naleznete v další sekci.

Přípravné kroky

Před obnovením dat vezměte v úvahu následující skutečnosti:

1. Rozhodněte se, která data chcete obnovit. Můžete obnovit všechna data nebo konkrétní složku či databázi produktu Sametime či serveru Domino. Postupy pro oba případy jsou podobné, protože je k dispozici volba výběru složek a databází, které mají být obnoveny.
2. Rozhodněte se, kde chcete data obnovit. Tým stnotesbackup na hlavním disku serveru Lotus Foundations obsahuje aktuální zálohu, zatímco disk idb obsahuje kromě aktuální zálohy i starší verze. Záloha v týmu stnotesbackup je vhodným místem k obnovení v případě poškození databáze nebo náhodného odstranění dat, a to od prvního spuštění úlohy **LF Reach Backup**. Pokud se potřebujete vrátit do vzdálenějšího bodu v čase, proveďte obnovu z disku idb.

Procedury obnovy produktu Lotus Sametime

Obnova dat idb v produktu Lotus Sametime se od standardního procesu obnovy idb mírně liší. Chcete-li zajistit úspěšnou obnovu dat v produktu Lotus Sametime, postupujte přesně podle uvedených pokynů.

Přehled postupu

Jedná se o přehled daného postupu. Podrobné kroky sloužící k dokončení daného postupu naleznete v tomto přehledu.


1. Zastavte doplňěk Lotus Foundations Reach.
2. Vyhledejte data, která chcete obnovit. Pomocí následujících pokynů vyberte položky, které chcete obnovit:
 - a. Vyhledání dat k obnovení z disku idb.
 - b. Vyhledání dat k obnovení z týmu stnotesbackup.
3. Zkopírujte požadovaná data ze zálohy do správného umístění. Pomocí následujících pokynů vyberte položky, které chcete obnovit:
 - a. Obnova všech dat.
 - b. Obnova specifické databáze nebo souboru.
 - c. Obnova specifické složky.

Poznámka: Opakováním kroků 3b nebo 3c můžete obnovit libovolný požadovaný počet databází, souborů a složek.

4. Zajištění správného vlastnictví souborů.
5. Restartujte doplňěk Lotus Foundations Reach.

Podrobné pokyny






Krok 1: Zastavení doplňku Lotus Foundations Reach

1. V levé postranní nabídce rozhraní WebConfig klepněte na položku **Doplňky**.
2. Klepněte na ikonu Upravit  ve sloupci Akce pro doplněk Lotus Foundations Reach. Zobrazí se stránka Nastavení doplňku.
3. Vyhledejte pole **Automatické spuštění doplňku** a vyberte přepínač **Zakázat**.
4. Klepněte na tlačítko **Uložit změny**.

Doplněk Lotus Foundations Reach bude zakázán.

Poznámka: Uživatelé nemohou přistupovat k rychlému zaslání zpráv produktu Sametime, dokud nedojde k dokončení obnovy.

Krok 2a: Vyhledání dat k obnovení z disku idb

1. V levé postranní nabídce rozhraní WebConfig klepněte na položku **Zálohovat**.
2. Ve sloupci Akce klepněte na ikonu Obnova z úlohy  a poté v tomto sloupci klepněte na ikonu Otevřít zálohu  pro zálohu, ze které chcete obnovit data.
3. Klepněte na ikonu Otevřít  pro adresář stnotesbackup týmu.
4. Klepněte na ikonu Otevřít  pro adresář Files/.
5. Klepněte na ikonu Otevřít  pro adresář notesdata/. V seznamu se zobrazí adresář s označením backup/.
6. Vyberte pro příslušný adresář zálohy přepínač **Bezpečný** a poté klepněte na volbu **Spustit obnovu**. Doba obnovování se liší v závislosti na množství dat obsažených v příslušné složce.
7. Na pracovní stanici Windows klepněte na volbu **Start** → **Spustit**.
8. Do pole **Otevřít** zadejte následující text (kde parametr *adresa_IP_serveru* představuje adresu IP serveru):
`\\adresa_IP_serveru\stnotesbackup\RESTORE\Files\notesdata`
9. Měla by být zobrazena složka s názvem **backup**.

Poznámka: V kroku 3 je složka **backup** umístěna v adresáři /home/stnotesbackup/Files/RESTORE/Files/notesdata.

Krok 2b: Vyhledání dat k obnovení z týmu stnotesbackup

Přejděte na krok 3, neboť není prováděno obnovení z disku idb.

Poznámka: V kroku 3 je složka backup umístěna v adresáři /home/stnotesbackup/Files/notesdata (v tomto scénáři se nenachází žádná složka RESTORE).

Krok 3a: Obnova všech dat

1. Prostřednictvím aplikace Telnet se připojte k serveru Lotus Foundations a přihlaste se jako uživatel s oprávněními root nebo jako uživatel s oprávněními administrátora.
2. Přejděte do umístění složky produktu Sametime uvedeného v kroku 2. Tato složka obsahuje složku backup:

```
cd /home/stnotesbackup/Files/RESTORE/Files/notesdata (pro krok 2a)
```

```
cd /home/stnotesbackup/Files/notesdata (pro krok 2b)
```

3. Zkopírujte soubory ze složky **backup** týmu **stnotesbackup** pomocí následujícího příkazu:

```
rsync -r1ptD backup/* /home/stnotes/Files/notesdata/
```

Poznámka: Dokončení tohoto procesu může nějakou dobu trvat.

Krok 3b: Obnova specifické databáze nebo souboru

1. Prostřednictvím aplikace Telnet se připojte k serveru Lotus Foundations a přihlaste se jako uživatel s oprávněními root nebo jako uživatel s oprávněními administrátora.
2. Přejděte do umístění složky produktu Sametime uvedeného v kroku 2. Tato složka obsahuje složku backup:

```
cd /home/stnotesbackup/Files/RESTORE/Files/notesdata (pro krok 2a)
```

```
cd /home/stnotesbackup/Files/notesdata (pro krok 2b)
```
3. Zkopírujte soubor nebo databázi ze složky **backup** týmu **stnotesbackup** pomocí následujícího příkazu:

```
rsync -r1ptD backup/cesta_k_souboru,_ze_kterého_chcete_provést_obnovu  
/home/stnotes/Files/notesdata/cesta_k_souboru,_do_kterého_chcete_provést_obnovu
```

Poznámka: Dokončení tohoto procesu může nějakou dobu trvat.

Krok 3c: Obnova specifické složky

1. Prostřednictvím aplikace Telnet se připojte k serveru Lotus Foundations a přihlaste se jako uživatel s oprávněními root nebo jako uživatel s oprávněními administrátora.
2. Přejděte do umístění složky produktu Sametime uvedeného v kroku 2. Tato složka obsahuje složku backup:

```
cd /home/stnotesbackup/Files/RESTORE/Files/notesdata (pro krok 2a)
```

```
cd /home/stnotesbackup/Files/notesdata (pro krok 2b)
```
3. Zkopírujte soubory ze složky backup týmu **stnotesbackup** do týmu **stnotes** pomocí následujícího příkazu:

```
rsync -r1ptD backup/cesta_ke_složce,_ze_které_chcete_provést_obnovu  
/home/stnotes/Files/notesdata/cesta_ke_složce,_do_které_chcete_provést_obnovu
```

Poznámka: Dokončení tohoto procesu může nějakou dobu trvat.


Krok 4: Zajištění správného vlastnictví souborů

1. Prostřednictvím aplikace Telnet se připojte k serveru Lotus Foundations a přihlaste se jako uživatel s oprávněními root nebo jako uživatel s oprávněními administrátora, pokud jste tak dosud neučinili.
2. Přejděte do umístění dat systému Domino:

```
cd /home/stnotes/Files/notesdata
```
3. Změňte vlastnictví všech souborů:

```
chown -R stnotes:stnotes .
```
4. Ukončete relaci aplikace Telnet.

Krok 5: Restartování doplňku Lotus Foundations Reach

1. V levé postranní nabídce rozhraní WebConfig klepněte na položku **Doplňky**.
2. Klepněte na ikonu Upravit  ve sloupci Akce pro doplněk Lotus Foundations Reach. Zobrazí se stránka Nastavení doplňku.
3. Vyhledejte pole **Automatické spuštění doplňku** a vyberte přepínač **Povolit**.
4. Klepněte na tlačítko **Uložit změny**.

Poznámky

Tyto informace byly vytvořeny pro produkty a služby nabízené v USA.

Společnost IBM nemusí v ostatních zemích nabídnout produkty, služby a funkce popsané v tomto dokumentu. Informace o produktech a službách, které jsou ve vaší oblasti aktuálně dostupné, získáte od místního zástupce společnosti IBM. Odkazy na produkty, programy nebo služby společnosti IBM v této publikaci nejsou míněny jako vyjádření nutnosti použití pouze uvedených produktů, programů či služeb společnosti IBM. Místo produktu, programu nebo služby společnosti IBM lze použít libovolný funkčně ekvivalentní produkt, program nebo službu, která neporušuje intelektuální vlastnická práva společnosti IBM. Ověření funkčnosti produktu, programu nebo služby pocházející od jiného výrobce je však povinností uživatele.

Společnost IBM může mít k dispozici patenty nebo podané patentové přihlášky, vztahující se k tomuto dokumentu. Vlastnictví tohoto dokumentu uživateli neposkytuje žádná licenční práva k těmto patentům. Dotazy týkající se licencí můžete posílat písemně na adresu:

IBM Director of Licensing
IBM Corporation
North Castle Drive
Armonk, NY 10504-1785
U.S.A.

Odpovědi na dotazy týkající se licencí pro dvoubajtové znakové sady (DBCS) získáte od oddělení IBM Intellectual Property Department ve vaší zemi, nebo tyto dotazy můžete zasílat písemně na adresu:

IBM World Trade Asia Corporation
Licensing
2-31 Roppongi 3-chome, Minato-ku
Tokyo 106-0032, Japan

Následující odstavec se netýká Spojeného království ani jiných zemí, ve kterých je takovéto vyjádření v rozporu s místními zákony: SPOLEČNOST INTERNATIONAL BUSINESS MACHINES CORPORATION TUTO PUBLIKACI POSKYTUJE "TAK, JAK JE" BEZ JAKÝCHKOLIV ZÁRUK, VYJÁDŘENÝCH VÝSLOVNĚ NEBO VYPLÝVAJÍCÍCH Z OKOLNOSTÍ, VČETNĚ, A TO ZEJMÉNA, ZÁRUK NEPORUŠENÍ PRÁV TŘETÍCH STRAN, PRODEJNOSTI NEBO VHODNOSTI PRO URČITÝ ÚČEL. Některé právní řády u určitých transakcí nepřipouštějí vyloučení záruk výslovně vyjádřených nebo vyplývajících z okolností, a proto se na vás výše uvedené omezení nemusí vztahovat.

Uvedené údaje mohou obsahovat technické nepřesnosti nebo typografické chyby. Informace zde uvedené jsou pravidelně aktualizovány a v příštích vydáních této publikace již budou tyto změny zahrnuty. Společnost IBM má právo kdykoliv bez upozornění zdokonalovat nebo měnit produkty a programy popsané v této publikaci.

Veškeré uvedené odkazy na stránky WWW, které nespravuje společnost IBM, jsou uváděny pouze pro referenci a v žádném případě neslouží jako záruka funkčnosti těchto stránek. Materiály uvedené na těchto stránkách WWW nejsou součástí materiálů pro tento produkt IBM a použití uvedených stránek je pouze na vlastní nebezpečí.

Společnost IBM může použít nebo distribuovat jakékoli informace, které jí sdělíte, libovolným způsobem, který společnost považuje za odpovídající, bez vyžádání vašeho svolení.

Držitel licence tohoto programu, kteří si přejí mít přístup i k takovým informacím za účelem (i) výměny informací mezi nezávisle vytvořenými programy a jinými programy (včetně tohoto) a (ii) vzájemného použití sdílených informací, mohou kontaktovat:

IBM Corporation
Office 4360
One Rogers Street
Cambridge, MA 02142
U.S.A.

Informace tohoto typu mohou být za odpovídajících podmínek dostupné. V některých případech připadá v úvahu zaplacení poplatku.

Licencovaný program popsany v tomto dokumentu a veškerý licencovaný materiál k němu dostupný jsou společností IBM poskytovány na základě podmínek uvedených ve smlouvách IBM Customer Agreement, IBM International Program License Agreement nebo v jiné ekvivalentní smlouvě.

Ochranné známky

IBM, logo IBM logo, ibm.com, Lotus a Notes jsou ochranné známky nebo registrované ochranné známky společnosti International Business Machines Corporation ve Spojených státech a případně v dalších jiných zemích. Tyto a další termíny, pro které existují ochranné známky společnosti IBM, jsou při prvním výskytu v tomto informačním materiálu označeny příslušným symbolem (® či ™). Tyto symboly označují ochrannou známku registrovanou v USA nebo ochrannou známku používanou na základě zvykového práva USA, kterou společnost IBM vlastnila v době publikace tohoto materiálu. Může se rovněž jednat o odpovídající typ ochranné známky v jiných zemích. Aktuální seznam ochranných známek společnosti IBM je k dispozici na webové stránce <http://www.ibm.com/legal/copytrade.shtml>.

Java a všechny ochranné známky založené na termínu Java jsou ochrannými známkami společnosti Sun Microsystems, Inc. ve Spojených státech a případně v dalších jiných zemích.

Linux je registrovanou je ochrannou známkou Linuse Torvaldse ve Spojených státech a případně v dalších jiných zemích.

Microsoft a Windows jsou ochranné známky společnosti Microsoft Corporation ve Spojených státech a případně v dalších jiných zemích.

UNIX je registrovanou je ochrannou známkou společnosti The Open Group ve Spojených státech a případně v dalších jiných zemích.

Názvy dalších společností, produktů nebo služeb mohou být ochrannými známkami nebo servisními známkami jiných společností.



Vytištěno v Dánsku společností IBM Danmark A/S.