

**Nota**

Antes de utilizar estas informações e o produto suportado pelas mesmas, consulte as informações na secção “Avisos” na página 37.

Esta edição aplica-se à versão 1, edição 1 do IBM Lotus Foundations (número de produto 5724-V16) e a todas as edições e modificações subsequentes até indicação em contrário em novas edições.

© Copyright International Business Machines Corporation 2009.

---

## Índice

<b>Introdução</b> . . . . .	<b>1</b>	<b>Criar informações de cartão de visita para utilizadores</b> . . . . .	<b>25</b>
<b>Antes de começar</b> . . . . .	<b>3</b>	<b>Configurar definições de Voz sobre IP (VoIP)</b> . . . . .	<b>29</b>
<b>Instalar o suplemento Lotus Foundations Reach</b> . . . . .	<b>5</b>	<b>Editar as definições do suplemento Lotus Foundations Reach</b> . . . . .	<b>31</b>
<b>Instalar o suplemento do cliente do Lotus Sametime Connect</b> . . . . .	<b>7</b>	<b>Cópia de segurança e restauro do Lotus Foundations Reach</b> . . . . .	<b>33</b>
<b>Instalar o suplemento Lotus Notes com o Sametime integrado</b> . . . . .	<b>17</b>	<b>Avisos</b> . . . . .	<b>37</b>
<b>Configurar o aprovisionamento automático dos suplementos do Lotus Sametime</b> . . . . .	<b>23</b>	<b>Marcas comerciais</b> . . . . .	<b>38</b>



---

## Introdução

Bem-vindo ao *Manual do suplemento do Lotus Foundations Reach*. Neste manual encontram-se os passos de instalação, configuração e administração para o componente do suplemento do Lotus Foundations Reach. Utilize este manual para instalar o suplemento no ambiente do servidor do Lotus Foundations Start 1.1.

O Lotus Foundations Reach fornece a opção de adicionar as funcionalidades de serviço de mensagens instantâneas, Voz sobre IP (VoIP) e conversações de vídeo integradas e seguras em toda a empresa para utilizadores internos de clientes de pequenas empresas que já tenham implementado o Lotus Foundations Start. Uma grande percentagem de pequenas empresas implementa uma mão-de-obra distribuída e necessita de comunicar rapidamente com outros utilizadores em tempo real, de modo a proporcionar eficiência e capacidade de resposta aos respectivos clientes. O Lotus Foundations Reach permite estabelecer uma comunicação em tempo real com os utilizadores de pequenas empresas, mantendo a facilidade de utilização e a administração que o Lotus Foundations Start oferece. As vantagens do Lotus Foundations Reach incluem:

- Resolver problemas e questões através de comunicações claras, de elevada qualidade
- Aceder a equipas distribuídas em tempo real
- Comunicar rapidamente com qualquer pessoa na rede
- Trabalhar com outras pessoas como se estivessem na mesma sala
- Oferecer acesso a competências e conhecimentos na organização
- Disponibilizar todas estas vantagens num sistema com elevada segurança que pode ajudar a minimizar os riscos

As funcionalidades do Lotus Foundations Reach incluem:

- Serviço de mensagens instantâneas e presença em toda a empresa
- As funções de conhecimento e conversação do Lotus Sametime num dispositivo Microsoft Windows Mobile, num dispositivo Research in Motion BlackBerry, num Nokia ESeries ou num dispositivo móvel Sony Ericsson
- Rich text, marcas de hora, verificação ortográfica e ícones emotivos
- Conversação multidireccional
- VoIP e vídeo ponto a ponto incorporado
- Integração pronta a utilizar com o IBM Lotus Notes
- Transferência de ficheiros opcional
- Históricos de conversação
- Conhecimento da localização
- Lista de contactos com memorização de teclas e procura
- Cartões de visita de contactos



---

## Antes de começar

Antes de começar a instalação e configuração do Lotus Foundations Reach, certifique-se de que executa as seguintes tarefas:

1. Instalou o Lotus Foundations Start versão 1.1 ou posterior (Requisitos de hardware/software e instruções de instalação encontram-se aqui. Certifique-se de que dispõe de, pelo menos, 2 GB de memória instalados no servidor antes de instalar o Lotus Foundations Reach. Para consultar os requisitos de actualização do sistema, faça clique aqui.)

**Nota:** Se estiver a instalar o Lotus Foundations Start, o Lotus Foundations Reach e o suplemento Lotus Foundations Run num Lotus Foundations Appliance, é necessário utilizar o Lotus Foundations Advanced Model Appliance ou um hardware de terceiros com uma configuração equivalente.

- Se necessitar de actualizar o Lotus Foundations Start versão 1.0 para a versão 1.1, aceda aqui.
2. Obteve o seguinte:
    - Os pacotes de auto-instalação para suplementos e clientes do Lotus Foundations Reach:
      - Ifreach-st\_server802-*nnnn*.pkg
      - Ifreach-STCLIENT802-*nnnn*.pkg
    - Caso pretenda utilizar o suplemento Lotus Notes com o Sametime integrado, é necessário ter o suplemento Lotus Notes para o Lotus Foundations Start
    - Serviço da Internet para activação

### Referências do Lotus Foundations Start

Para obter informações mais detalhadas sobre as funcionalidades do Lotus Foundations Start, são recomendados os seguintes recursos:

- *Manual de administração do Lotus Foundations Start*
- Wiki do Lotus Foundations: Procura por 'aprendizagem'



---

## Instalar o suplemento Lotus Foundations Reach


O suplemento do Lotus Foundations Reach instala e opera um servidor de mensagens instantâneas do Lotus Sametime e pode ser a base de colaboração e comunicações unificadas.

### Notas:

- A interface do utilizador do Lotus Sametime Administration não é suportada para utilização com o Lotus Foundations Reach.
- Existem considerações especiais a ter em conta quando um servidor do Lotus Foundations server com o Lotus Foundations Reach é integrado num ambiente mais complexo, tal como um sistema que consiste num membro de um domínio NT ou um ambiente de Scalable Services. Ao efectuar a instalação nestes ambientes, existem determinados cenários em que os utilizadores importados poderão não obter todas as informações esperadas.
  - Quando o suplemento Lotus Foundations Reach é instalado, é integrado num domínio NT e importa utilizadores, os utilizadores importado apenas contêm IDs de utilizador, mas não contêm outras informações de perfil, apesar das informações que já possam existir no ambiente do domínio NT. Para obter mais informações, faça clique aqui.
  - Quando o suplemento Lotus Foundations Reach é instalado num ambiente de Scalable Services e tornado num servidor 'principal', qualquer servidor subordinado adicionado ao principal com os utilizadores existentes sincroniza apenas as informações de ID do utilizador. Estes utilizadores não são passíveis de edição e as informações de perfil poderão não estar completas. Para obter mais informações, faça clique aqui.

### Antes de começar

Antes de instalar o suplemento Lotus Foundations Reach, é necessário desactivar o Lotus Foundations Start. Para efectuar este procedimento, execute os seguintes passos:

1. No URL do WebConfig para o servidor ([https://server\\_ip\\_address:8043](https://server_ip_address:8043)), seleccione **Suplementos** no menu à esquerda.
2. Na linha **Lotus Foundations Start 1.1**, seleccione o ícone de edição . Na linha **Início automático de suplementos**, faça clique no botão de opção **Desactivar**.
3. Faça clique em **Guardar alterações**. Após desactivar o Lotus Foundations Start, prossiga para a secção seguinte.

### Notas:

- O processo de instalação do suplemento Lotus Foundations Reach activa o Lotus Foundations Start, pelo que não será necessário activar o mesmo posteriormente.
- Após a instalação do suplemento Lotus Foundations Reach, a ordem de desactivação/activação do Lotus Foundations Start e do Lotus Foundations Reach não é relevante.

## Passos de instalação

Com o Lotus Foundations Start desactivado, execute os seguintes passos:

1. Copie o pacote de instalação (ficheiro .pkg) a partir de uma estação de trabalho do Windows® para a partilha de ficheiros **autoinstall** no servidor do Lotus Foundations, executando os seguintes passos:
  - a. Estabeleça ligação à partilha de ficheiros **autoinstall** no servidor do Lotus Foundations. Para tal, a partir de uma estação de trabalho, faça clique em **Iniciar** → **Executar** e, em seguida, introduza '\\\ seguido do endereço IP do servidor, seguido de \autoinstall. Por exemplo, \\192.168.0.1\autoinstall
  - b. Introduza a conta e palavra-passe administrativa.
  - c. Localize a pasta para onde descompactou os pacotes do Lotus Foundations Reach. A convenção de nomenclatura é lfreach-st\_server802-*nnnn*.pkg. (por exemplo, lfreach-st\_server802-2760.pkg)
  - d. Copie o ficheiro lfreach-st\_server802-*nnnn*.pkg para a pasta **autoinstall**. Aguarde até os ficheiros serem copiados para a pasta **autoinstall** do servidor antes de continuar.
2. No URL do WebConfig para o servidor ([https://server\\_ip\\_address:8043](https://server_ip_address:8043)), seleccione **Actualização de software** no menu à esquerda. Na secção "Pacotes de suplementos disponíveis para instalação", é apresentada uma lista de pacotes que podem ser instalados. Se não for apresentada uma lista de pacotes disponíveis, aguarde vários segundos e actualize novamente o ecrã. O pacote do Lotus Foundations Reach deverá ser apresentado na lista como: "Lotus Foundations Reach 1.0 (Equipa autoinstall/lfreach-st\_server802-*nnnn*.pkg)."
3. Faça clique em **Instalar** junto ao suplemento Lotus Foundations Reach. Leia e aceite os acordos de licença. A instalação é iniciada imediatamente e poderá demorar até 30 minutos ou mais, quando existirem mais contas de utilizadores no sistema.

**Nota:** Durante a instalação, é criado um trabalho de cópia de segurança denominado **Cópia de segurança do LF Reach**. Não tente criar uma cópia de segurança até a instalação estar concluída.
4. Faça clique em **Estado** no menu da esquerda e desloque o cursor até à secção Suplementos. É apresentada uma marca de verificação verde à esquerda do produto após a instalação para indicar que o Lotus Foundations Reach foi instalado com êxito. O produto é executado automaticamente. Não é necessário ligá-lo.

<b>Suplementos:</b>	<ul style="list-style-type: none"> <li>✓ <b>Lotus Foundations Reach 1.0</b> Em execução <ul style="list-style-type: none"> <li>• O servidor do Domino está em modo de recepção na porta 13520.</li> <li>• A aguardar alterações do utilizador ou de configuração.</li> <li>• Manutenção diária: Última execução concluída: 28-07-2009 4:02:27.</li> <li>• Manutenção diária: Próxima execução: 28-07-2009 6:00:00.</li> <li>• Cópias de segurança da base de dados Domino: Última execução concluída: 25-07-2009 1:19:55.</li> <li>• Tem 19 dias restantes na licença experimental do Lotus Foundations Reach.</li> <li>• O servidor do Sametime está em execução.</li> <li>• Compactação da base de dados Domino: Última execução concluída: 28-07-2009 3:13:13.</li> <li>• Compactação da base de dados Domino: Próxima execução: 02-08-2009 21:00:00.</li> </ul> </li> </ul>
---------------------	---

Figura 1. Execução do suplemento Reach

## Instalar o suplemento do cliente do Lotus Sametime Connect

Após a instalação do Lotus Foundations Reach, pode implementar o cliente do Lotus Sametime Connect para os utilizadores do sistema de mensagens instantâneas, incluindo utilizadores em dispositivos móveis. Pode também instalar um cliente do Lotus Notes com o Sametime integrado.

**Nota:** Se os utilizadores estiverem a utilizar o Microsoft Outlook, deverão optar por um cliente autónomo do Lotus Sametime Connect.

### Suplemento do cliente do Lotus Sametime Connect para o IBM® Lotus Foundations Reach

O suplemento do cliente do Lotus Sametime Connect permite implementar facilmente o cliente do Lotus Sametime Connect para os utilizadores finais. Este é um processo constituído por duas partes.

1. Instale o suplemento do cliente do Lotus Sametime Connect para o Lotus Foundations Reach no servidor.
2. Instale os clientes do Lotus Sametime Connect nas estações de trabalho do Windows ou do Linux (Faça clique aqui para obter uma lista de clientes suportados do Windows e do Linux).

*Opcional:* Instale o cliente do Lotus Sametime Mobile num dispositivo móvel (Faça clique aqui para obter uma lista de dispositivos móveis suportados).

### Parte 1: Instalar o suplemento do cliente do IBM Lotus Sametime Connect no servidor

Para instalar o pacote de suplementos do servidor no servidor do Lotus Foundations, execute os seguintes passos:

1. Copie o pacote de instalação (ficheiro .pkg) a partir de uma estação de trabalho do Windows para a partilha de ficheiros **autoinstall** no servidor do Lotus Foundations, executando os seguintes passos:
  - a. Aceda à partilha de ficheiros **autoinstall** no servidor do Lotus Foundations. Para tal, a partir de uma estação de trabalho, faça clique em **Iniciar** → **Executar** e, em seguida, introduza `\\` seguido do endereço IP do servidor, seguido de `\autoinstall`. Por exemplo: `\\192.168.0.1\autoinstall`
  - b. Introduza a conta e palavra-passe administrativa.
  - c. Localize a pasta na qual descompactou o pacote do cliente do Lotus Sametime Connect. A convenção de nomenclatura é `lfreach-STCLIENT802-nnnn.pkg`. (por exemplo, `lfreach-STCLIENT802-2760.pkg`)

- d. Arraste o ficheiro Ifreach-STCLIENT802-*nnnn*.pkg do cliente do Lotus Sametime Connect para a pasta **autoinstall**. Aguarde até que todos os ficheiros tenham sido copiados para a pasta **autoinstall** do servidor.
2. No URL do WebConfig relativo ao servidor ([https://server\\_ip\\_address:8043](https://server_ip_address:8043)), faça clique em **Actualização de software** no menu do lado esquerdo do ecrã WebConfig.
3. É apresentada uma lista dos pacotes passíveis de instalação. Se não existir qualquer lista de pacotes disponíveis, aguarde alguns segundos e actualize o ecrã novamente. O pacote do suplemento do cliente do Lotus Sametime Connect deverá ser apresentado na lista como: Lotus Sametime Connect Client 8.0.2 (Equipa autoinstall/Ifreach-STCLIENT802-*nnnn*.pkg).
4. Faça clique em **Instalar** no suplemento do cliente do Lotus Sametime Connect. Leia e aceite os acordos de licença. A instalação começa imediatamente e pode demorar alguns minutos.
5. Verifique se a configuração está concluída na página de estado principal na secção Suplementos.

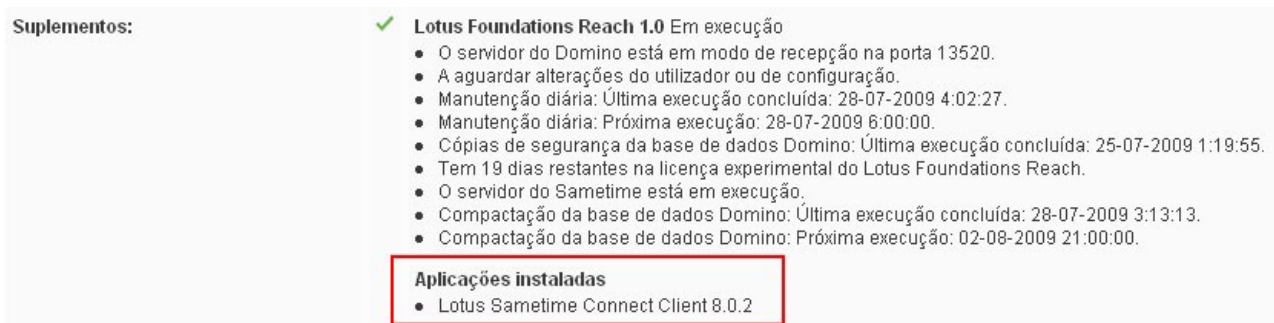


Figura 2. Cliente do Lotus Sametime Connect instalado

## Parte 2: Instalar os clientes do Lotus Sametime Connect nas estações de trabalho

Estas instruções destinam-se à instalação e configuração do cliente do Lotus Sametime Connect.

### Para Windows:

Para a instalação através de um clique do cliente do Lotus Sametime Connect numa estação de trabalho do cliente do Windows, execute os seguintes passos:

1. Na estação de trabalho do utilizador, estabeleça ligação à partilha de ficheiros do utilizador no servidor do Lotus Foundations. Para efectuar este procedimento, faça clique em **Iniciar** → **Executar** e, em seguida, introduza '\\ seguido do endereço IP do servidor e seguido de \USERNAME. Por exemplo, introduza \\192.168.0.1\USERNAME, em que USERNAME corresponde ao utilizador que pretende configurar no servidor do Lotus Foundations.

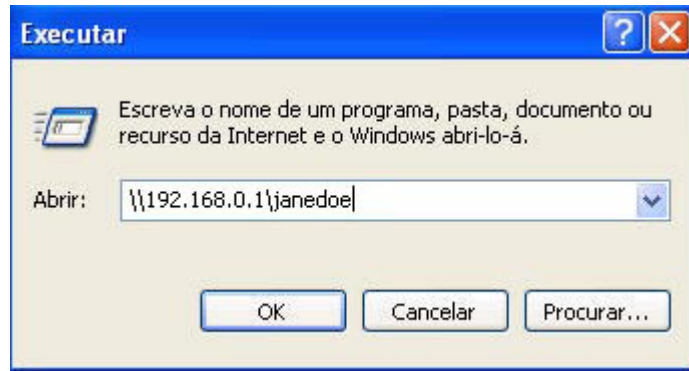


Figura 3. Aceder à estação de trabalho do utilizador

2. Navegue até à pasta **LotusFoundations** → **STCLIENT802\_INSTALL** e faça duplo clique no ficheiro **STCLIENT802\_SETUP.BAT**. Selecciono **Executar** quando solicitado.

é apresentado o ecrã Instalação e configuração do Lotus Sametime Connect. Prima qualquer tecla para continuar.

**Nota:** Quando uma janela de linha de comandos é aberta, é apresentada uma mensagem com a indicação: Os caminhos UNC não são suportados. A voltar para o directório do Windows. (conforme apresentado na captura de ecrã seguinte). Esta mensagem pode ser ignorada.

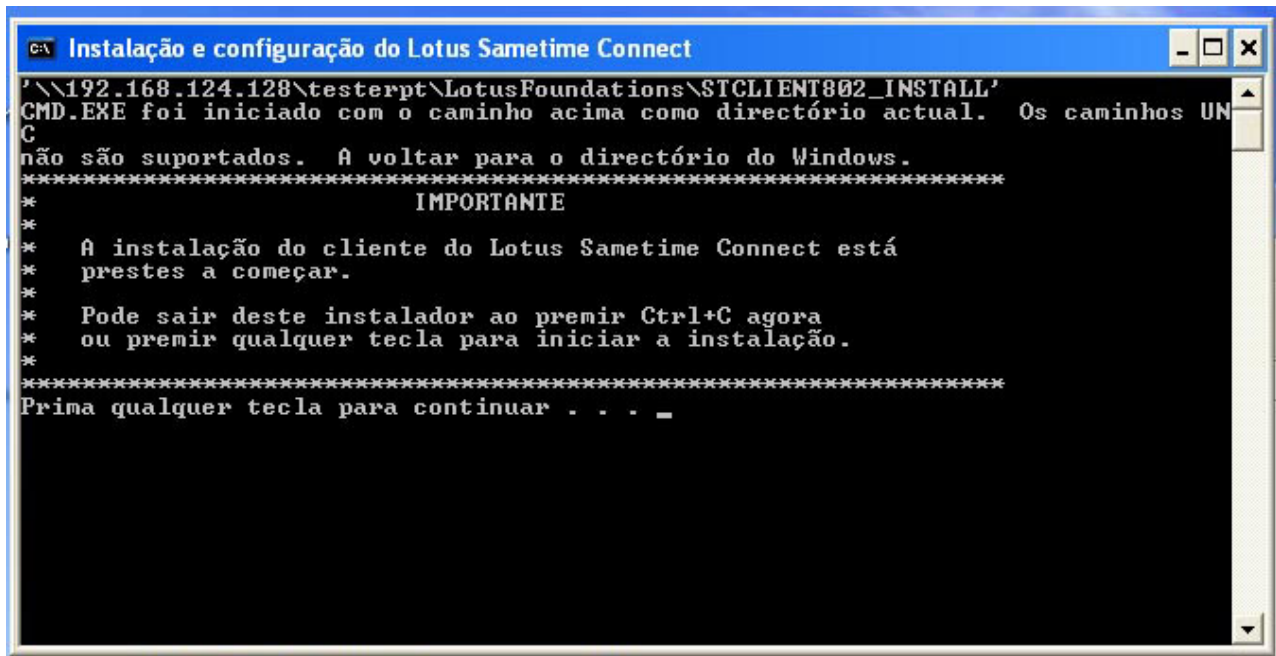


Figura 4. Ecrã Instalação e configuração do Sametime Connect

3. A instalação deverá demorar, aproximadamente, cinco a dez minutos para uma estação de trabalho na mesma rede local que o servidor do Lotus Foundations. Quando a instalação estiver concluída, deverá ser apresentada uma mensagem com a indicação de que a configuração está concluída. Faça clique em **OK**. É apresentado o ecrã Instalação e configuração. Prima qualquer tecla para fechar o programa. A instalação está concluída.

```

C:\> \\192.168.124.128\testerpt\LotusFoundations\STCLIENT802_INSTALL'
CMD.EXE foi iniciado com o caminho acima como directório actual. Os caminhos UN
C
não são suportados. A voltar para o directório do Windows.
*****
*
*           IMPORTANTE
*
*   A instalação do cliente do Lotus Sametime Connect está
*   prestes a começar.
*
*   Pode sair deste instalador ao premir Ctrl+C agora
*   ou premir qualquer tecla para iniciar a instalação.
*
*****
Prima qualquer tecla para continuar . . .
A iniciar a instalação...

A criar C:\WINDOWS\temp\stctmp...

A copiar os ficheiros de instalação do Lotus Sametime Connect 8.0.2 (este proced
imento poderá demorar alguns minutos)...
Cópia concluída.

A instalar o Lotus Sametime Connect 8.0.2 (este procedimento poderá demorar algu
ns minutos)...

A instalação do Lotus Sametime Connect 8.0.2 foi concluída com êxito.

Prima qualquer tecla para continuar . . .

```

Figura 5. Conclusão da instalação e configuração do Sametime Connect

4. Para verificar a instalação, abra o Lotus Sametime Connect a partir de um ícone do ambiente de trabalho ou do menu **Iniciar**.
5. O Lotus Sametime Connect é aberto. Introduza as seguintes informações:
  - **Servidor de sistemas centrais:** Nome do sistema central totalmente qualificado do servidor do Lotus Foundations
  - **Nome do utilizador:** O ID do utilizador
  - **Palavra-passe:** A palavra-passe do utilizador
 Pode também seleccionar se pretende iniciar sessão como 'disponível', 'ausente', 'em reunião' ou 'não incomodar'. A última definição não permite que outros utilizadores enviem mensagens instantâneas ao utilizador.
 

Faça clique em **Iniciar sessão**.



Figura 6. Ecrã Início de sessão do Lotus Sametime Connect

O cliente do Sametime Connect é aberto e o utilizador é apresentado na lista de contactos.

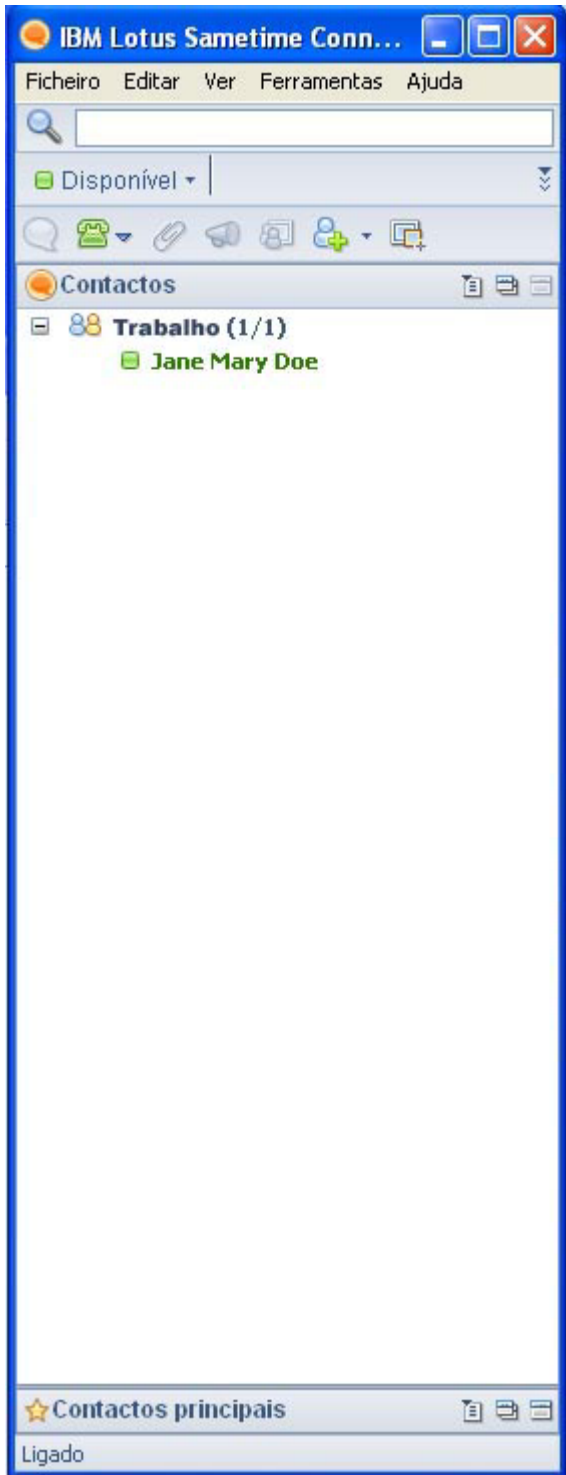


Figura 7. Ecrã do Sametime Connect

#### Para Linux:

Para instalar o cliente do Lotus Sametime Connect numa estação de trabalho do cliente do Linux, execute os seguintes passos:

1. Inicie sessão na estação de trabalho do Linux como **root**.

2. Faça clique em **Places (Locais) → Connect to Server... (Estabelecer ligação ao servidor...)**. Na caixa de diálogo **Connect to Server (Estabelecer ligação ao servidor)**, introduza o seguinte:
    - **Service type (Tipo de serviço)**: partilha do Windows
    - **Server (Servidor)**: O nome do sistema central totalmente qualificado ou o endereço IP no servidor do Lotus Foundations
    - **Share (Partilha)**: clientinstallers
    - **User Name (Nome do utilizador)**: rootFaça clique em **Connect (Ligar)**.
  3. No pedido de autenticação requerida, introduza a palavra-passe da conta do administrador do servidor do Lotus Foundations **root** e faça clique em **Connect (Ligar)**.
  4. Copie a pasta **STCLIENT802\_INSTALL** para o ambiente de trabalho.
  5. Abra um Terminal fazendo clique em **Applications (Aplicações) → Accessories (Acessórios) → Terminal (Terminal)**.
  6. Na janela do terminal, introduza as duas seguintes linhas:

```
cd /root/Desktop/STCLIENT802_INSTALL/SametimeConnectStandard/  
sametimeclient/Windows-Linux  
rpm -i sametime-connect-8.0.2-1.i586.rpm
```

É iniciada a instalação do Lotus Sametime.
  7. Para verificar a instalação, abra o Lotus Sametime Connect fazendo clique em **Applications (Aplicações) → Office (Escritório) → Lotus Sametime Connect**.

**Nota:** Aquando da primeira ligação, é necessário concordar com o acordo de licença antes de iniciar sessão.
  8. O Lotus Sametime Connect é aberto. Introduza as seguintes informações:
    - **Servidor de sistemas centrais**: Nome do sistema central totalmente qualificado ou endereço IP do servidor do Lotus Foundations
    - **Nome do utilizador**: O ID do utilizador
    - **Palavra-passe**: A palavra-passe do utilizadorPode também seleccionar se pretende iniciar sessão como 'disponível', 'ausente', 'em reunião' ou 'não incomodar'. A última definição não permite que outros utilizadores enviem mensagens instantâneas ao utilizador.
- Faça clique em **Iniciar sessão**.



Figura 8. Ecrã Início de sessão do Lotus Sametime Connect

O cliente do Sametime Connect é aberto e o utilizador é apresentado na lista de contactos.

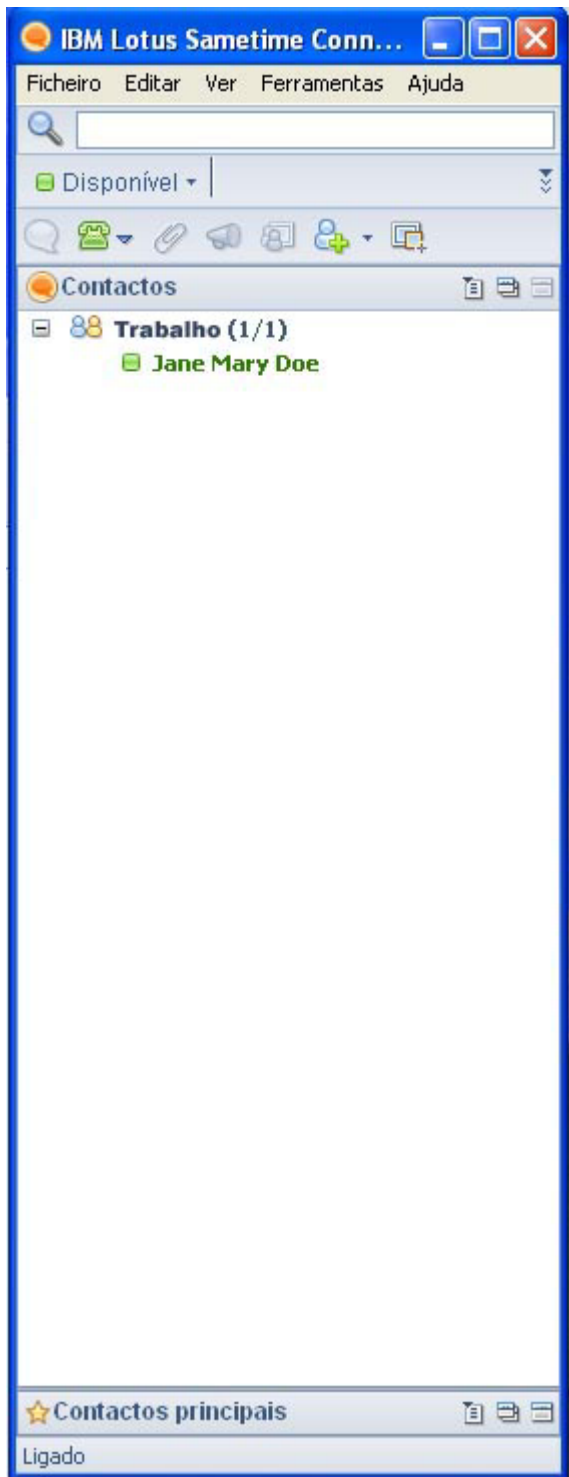


Figura 9. Ecrã do Sametime Connect

Para obter informações sobre o modo de utilização do Lotus Sametime e a execução de tarefas, tais como adicionar contactos e ter conversações com várias pessoas, consulte o Information Center do Lotus Sametime aqui.

## **Opcional: Instale o cliente do Lotus Sametime Mobile num dispositivo móvel**

Estas instruções destinam-se à instalação e configuração do cliente do Lotus Sametime Mobile.

Para instalar o cliente do Lotus Sametime Mobile no dispositivo móvel, execute os seguintes passos:

1. Abra a aplicação do navegador no dispositivo.
2. Aceda a `https://server_ip_address:4444/mobile`
3. Selecione o idioma e o dispositivo a partir das listas pendentes e, em seguida, faça clique em **Download (Descarregar)**.

**Nota:** No caso de um sistema operativo do Windows Mobile, a transferência consiste em duas partes:

- a. Descarregue o ficheiro **Sametime.cab** para executar a instalação do Sametime Mobile Client no dispositivo móvel. Após instalar o cliente móvel, será criada uma pasta **Sametime** no dispositivo móvel. (Faça clique em **Iniciar** → **Explorador de ficheiros** e seleccione **os meus dispositivos**)
  - b. Descarregue o ficheiro **Sametime.cfg** e guarde o mesmo na pasta **Sametime** criada no passo anterior.
4. No dispositivo móvel, seleccione **Iniciar** → **Sametime**. O cliente do Sametime Mobile será iniciado.
  5. É apresentada a janela Início de sessão. Faça clique no botão **Ações** no canto inferior direito do ecrã e seleccione **Conectividade**.
  6. Na secção de conectividade, são apresentados os seguintes campos:
    - Sistema central
    - Porta
    - Opções de ligação

Todos estes campos deverão já ter sido pré-preenchidos pelo utilizador. Caso contrário, introduza o endereço IP do servidor do Lotus Foundations, o número de porta que o dispositivo deverá utilizar (por exemplo, porta 1533 para o sistema operativo Windows Mobile) e seleccione o tipo de ligação requerido adequado. Faça clique aqui para localizar as informações de configuração para o dispositivo móvel específico.

7. Seleccione **OK** (no canto inferior esquerdo do ecrã).
8. Faça clique em **Iniciar sessão**. Agora, já deverá ter iniciado sessão no cliente móvel do Sametime.

---

## Instalar o suplemento Lotus Notes com o Sametime integrado

Após a instalação do Lotus Foundations Reach, pode implementar o suplemento Lotus Notes com o Sametime integrado para os utilizadores para correio electrónico e mensagens instantâneas.

### Notas:

- Certifique-se de que já instalou o suplemento Lotus Notes para Lotus Foundations Start 1.1 no servidor do Lotus Foundations. Se aguardar até ao fim da instalação do Lotus Foundations Reach, certifique-se de que está a instalar a versão mais recente do suplemento Lotus Notes para o Lotus Foundations Start. Poderá obter esta versão através do Passport Advantage (para clientes IBM directos) em <http://www.ibm.com/software/passportadvantage>. Na página do IBM Passport Advantage, seleccione **Customer Sign in (Início de sessão do cliente)** no navegador do lado direito. Faça clique aqui para obter mais informações sobre a instalação do mesmo.
- Se já tiver instalado o suplemento Lotus Notes para o Lotus Foundations Start 1.0 ou 1.1 num cliente, continua a ser necessário seguir as instruções abaixo para executar novamente a instalação do cliente, de modo a activar o Lotus Sametime.

### Instalar o Lotus Notes com o cliente do Sametime integrado em estações de trabalho

Estas instruções destinam-se à instalação e configuração em apenas um clique do Lotus Notes com o Sametime integrado.

Para instalar o Lotus Notes com o Sametime integrado em estações de trabalho de cliente, execute os seguintes passos:

1. Na estação de trabalho do utilizador, estabeleça ligação à partilha de ficheiros do utilizador no servidor do Lotus Foundations. Para tal, faça clique em **Iniciar** → **Executar** e, em seguida, introduza '\\ ' seguido do endereço IP do servidor e seguido de \\*USERNAME*. Por exemplo, introduza \\192.168.0.1\\*USERNAME*, em que *USERNAME* corresponde ao utilizador que pretende configurar no servidor do Lotus Foundations.

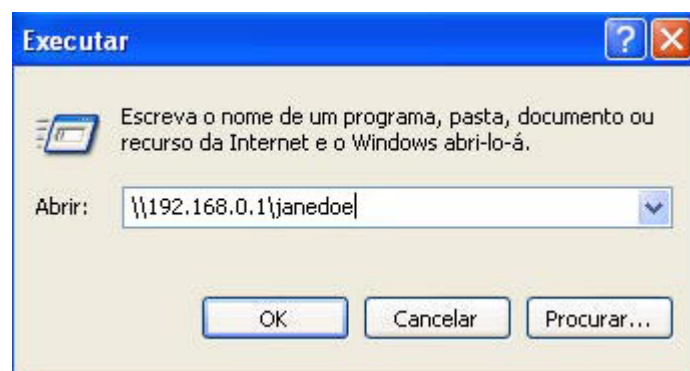


Figura 10. Aceder à estação de trabalho do utilizador

2. Navegue até à pasta **LotusFoundations** → **STNOTESCLIENT802\_INSTALL** e faça duplo clique no ficheiro **STNOTESCLIENT802\_SETUP.BAT**. Seleccione **Executar** quando solicitado.

É apresentado o ecrã Instalação e configuração do Lotus Notes. Prima qualquer tecla para continuar.

**Nota:** Quando uma janela de linha de comandos é aberta, é apresentada uma mensagem com a indicação: Os caminhos UNC não são suportados. A voltar para o directório do Windows. (conforme apresentado na captura de ecrã seguinte). Esta mensagem pode ser ignorada.

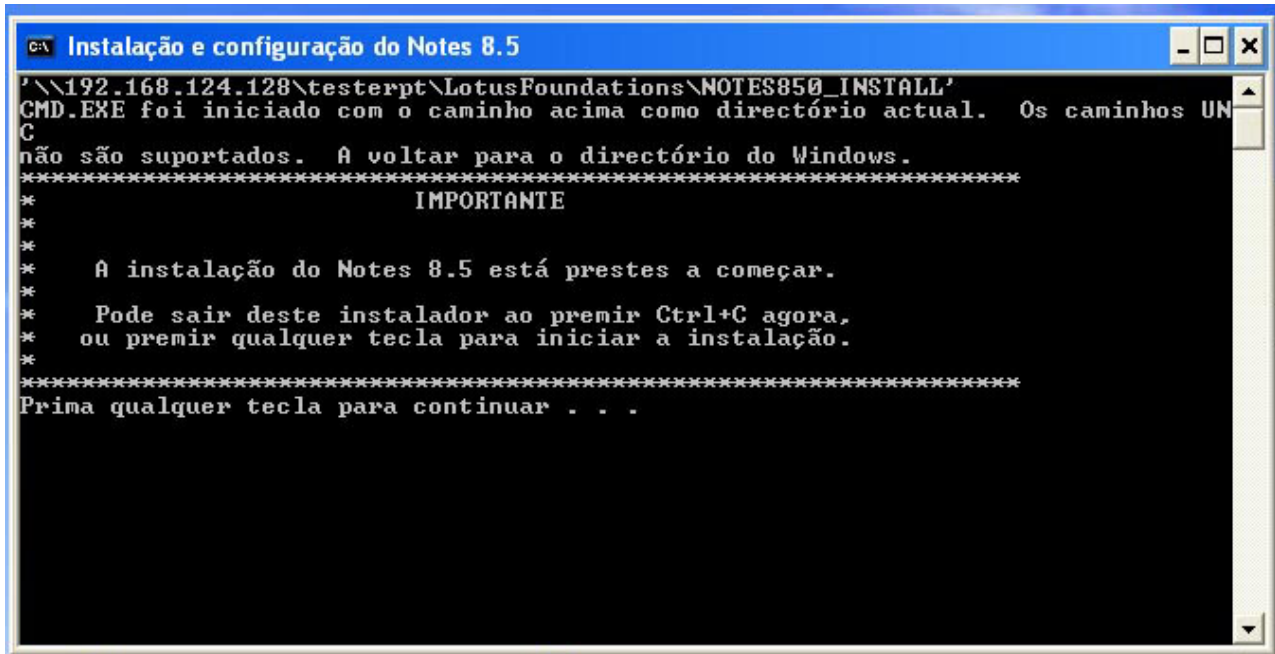


Figura 11. Ecrã Instalação e configuração do Lotus Notes

3. A instalação deverá demorar, aproximadamente, cinco a dez minutos para uma estação de trabalho na mesma rede local que o servidor do Lotus Foundations. Quando a instalação estiver concluída, deverá ser apresentada uma mensagem com a indicação de que a configuração está concluída. Faça clique em **OK**. É apresentado o ecrã Instalação e configuração. Prima qualquer tecla para fechar o programa. A instalação está concluída.



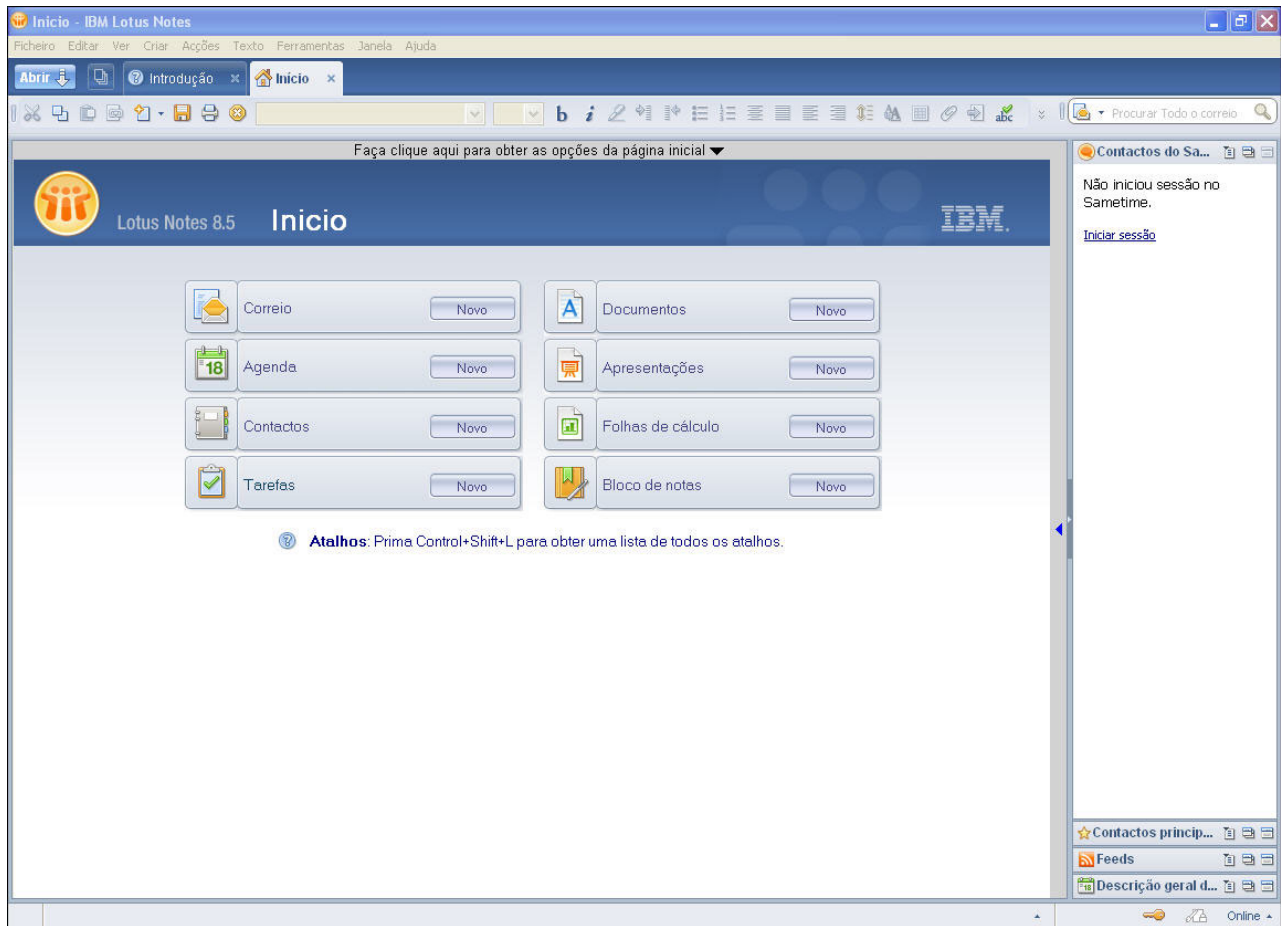


Figura 13. Ecrã de boas-vindas do Lotus Notes

8. Introduza as seguintes informações:

- **Servidor de sistemas centrais:** Nome do sistema central totalmente qualificado do servidor do Lotus Foundations
- **Nome do utilizador:** O ID do utilizador
- **Palavra-passe:** A palavra-passe do utilizador

Pode também seleccionar se pretende iniciar sessão como 'disponível', 'ausente', 'em reunião' ou 'não incomodar'. A última definição não permite que outros utilizadores enviem mensagens instantâneas ao utilizador.

Faça clique em **Iniciar sessão**.



Figura 14. Ecrã Início de sessão do Lotus Sametime Connect

O utilizador é apresentado na lista de contactos.

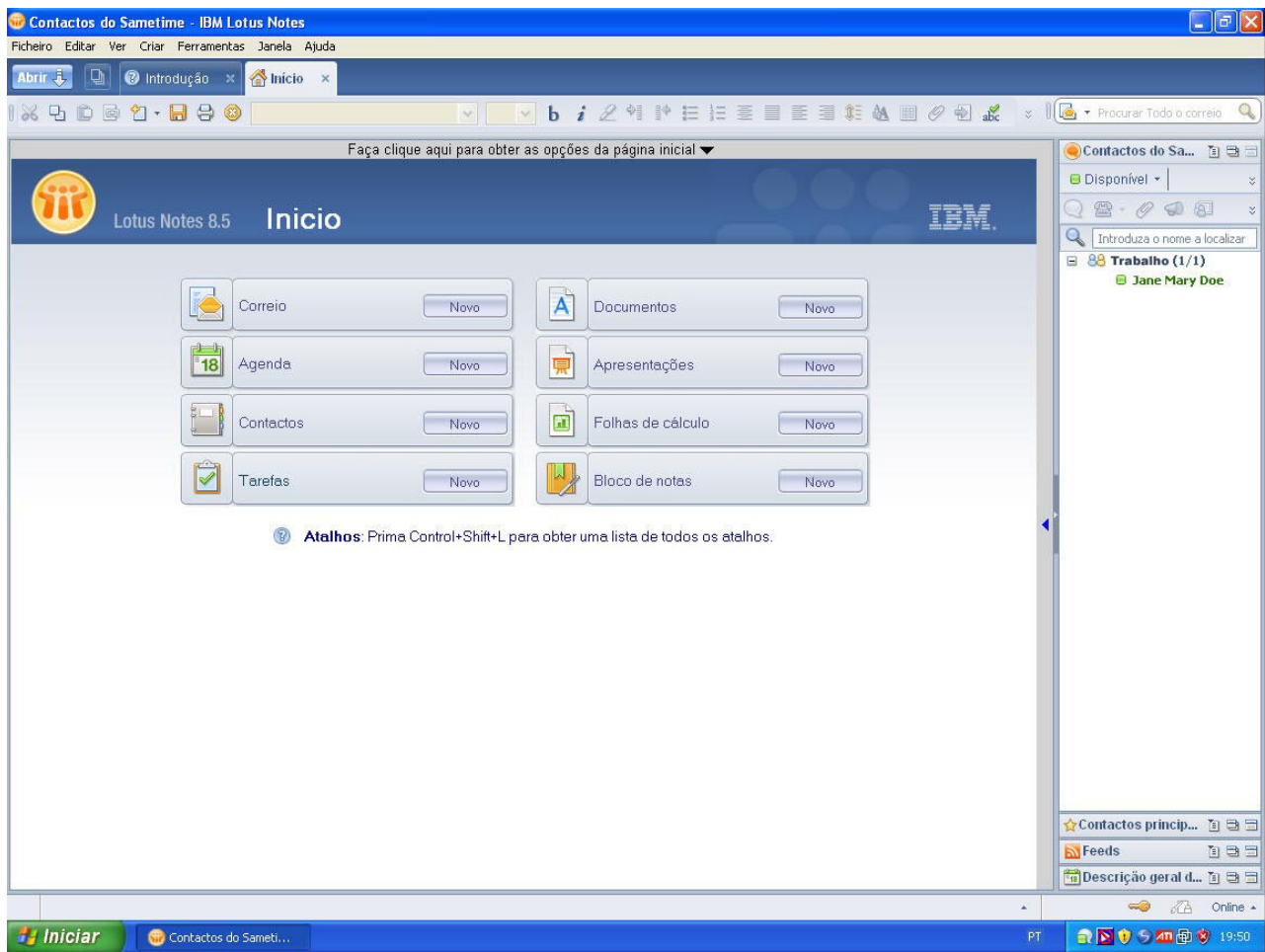


Figura 15. Ecrã do Lotus Notes

Para obter informações sobre o modo de utilização do Lotus Sametime e a execução de tarefas, tais como adicionar contactos e ter conversações com várias pessoas, consulte o Information Center do Lotus Sametime aqui.

---

## **Configurar o provisionamento automático dos suplementos do Lotus Sametime**

Para que os administradores configurem o provisionamento automático dos suplementos do Lotus Sametime para os clientes do Lotus Sametime Standard ou do Lotus Notes com o Lotus Sametime integrado, faça clique [aqui](#).



---

## Criar informações de cartão de visita para utilizadores

Pode criar informações de cartão de visita para utilizadores. Tratam-se das informações empresariais, tais como as informações da empresa, do cargo e de contacto apresentadas na janela de conversação (utilizando a tecnologia do cursor do rato) e a lista de contactos. Estas informações podem ser actualizadas em qualquer altura.

Para criar informações de cartão de visita para um utilizador, execute os seguintes passos:

1. Selecione **Utilizadores** no menu lateral esquerdo da consola WebConfig.
2. Faça clique no botão de acção de edição do utilizador apropriado. É apresentado o ecrã Modificar utilizador.

**Nota:** Os novos utilizadores são criados do mesmo modo para o Lotus Foundations Start e Reach. Faça clique aqui para obter instruções sobre o modo de criação de novos utilizadores.

3. Adicione qualquer uma das seguintes informações:
  - Empresa
  - Cargo
  - Número de telefone
  - Extensão de telefone
  - Número de telemóvel
  - Endereço

Pode também adicionar uma fotografia seleccionado **Pesquisar** junto ao campo **Fotografia a transferir**. A fotografia tem de ser um ficheiro JPG com um tamanho máximo de 64 KB. Uma fotografia transferida recentemente substitui qualquer fotografia pré-existente.


Modificar utilizador	
ID do utilizador:	janedoe
Nome completo:	<input type="text" value="Jane Mary Doe"/>
Palavra-passe:	<input type="password" value="••••••••"/>
Reintroduzir a palavra-passe:	<input type="password" value="••••••••"/>
Empresa:	<input type="text" value="My Company"/>
Cargo:	<input type="text" value="Sales Rep"/>
Número de telefone:	<input type="text" value="410-111-5555"/>
Extensão de telefone:	<input type="text"/>
Número de telemóvel:	<input type="text" value="410-555-5555"/>
Endereço:	<input type="text"/>
Fotografia a transferir:	<input type="text"/> <input type="button" value="Examinar..."/> 

Figura 16. Criar um utilizador

4. Faça clique em **Guardar alterações**. Irá regressar à página Configuração do utilizador principal e as alterações são apresentadas na lista de utilizadores.
5. Para verificar as alterações, localize o utilizador em qualquer lista do Sametime Contact em que este se encontre. Coloque o cursor sobre o respectivo nome (poderá ser necessário fazer clique com o botão direito do rato no respectivo nome e seleccionar **Actualizar informações do nome**). As informações de cartão de visita deverão ser apresentadas.

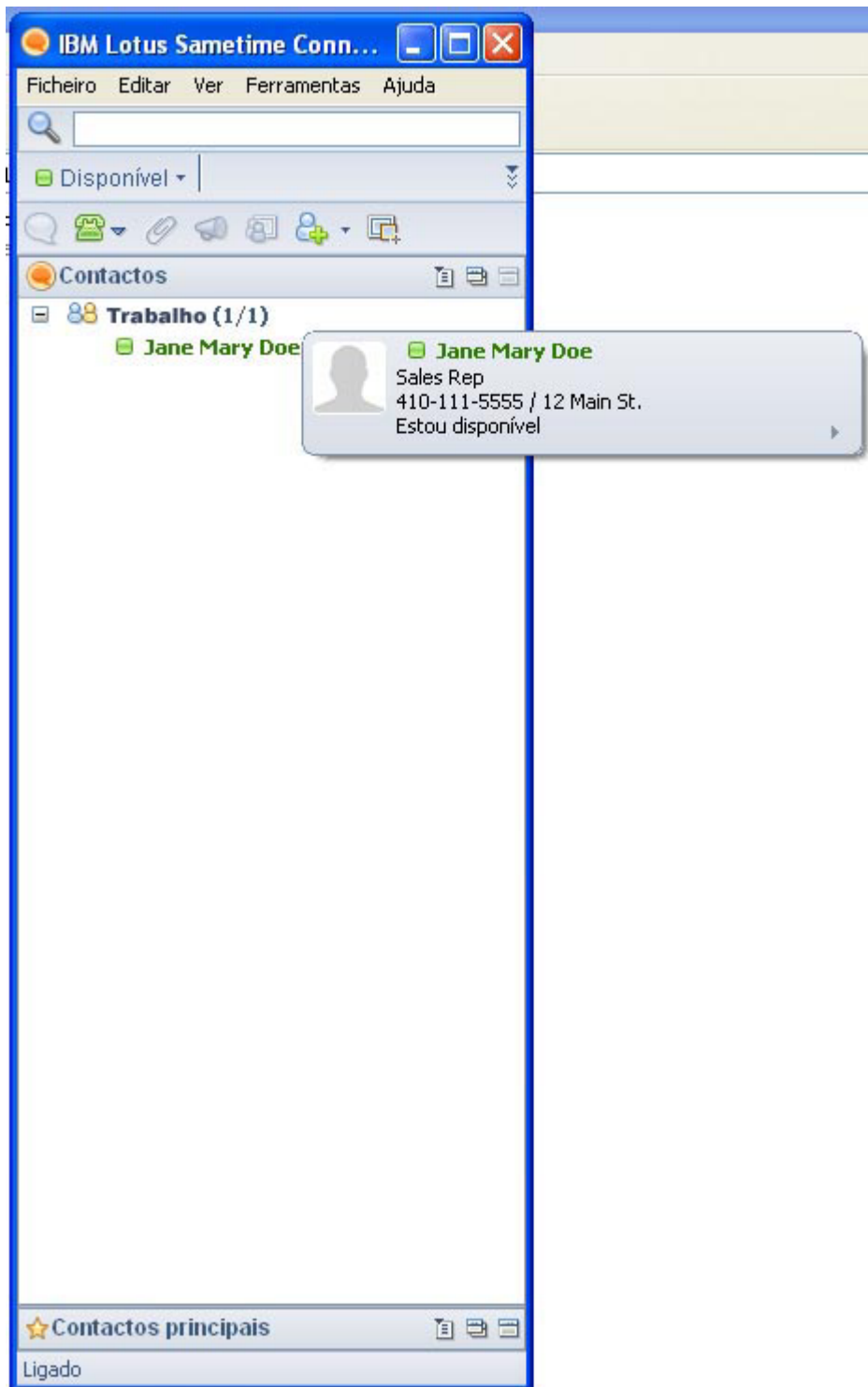


Figura 17. Visualizar as informações de cartão de visita do utilizador



---

## Configurar definições de Voz sobre IP (VoIP)

Ao utilizar o VoIP com o Lotus Foundations Reach, é possível efectuar as seguintes configurações:

- Configurar definições do DHCP (Dynamic Host Configuration Protocol) para dispositivos VoIP
- Configurar definições de DHCP específicas do fornecedor

### Configurar as definições de DHCP para dispositivos VoIP

Se tiver dispositivos VoIP que pretende iniciar a partir da rede local, execute os seguintes passos:

1. Inicie sessão na consola WebConfig e seleccione **Suplementos** no menu do lado esquerdo.
2. Faça clique no separador **Opções do servidor DHCP**.
3. Faça clique em **Definições avançadas de DHCP**. No separador Definições de DHCP para dispositivos VOIP, introduza o seguinte:
  - a. No campo **Servidor BOOTP**, introduza o nome do domínio totalmente qualificado do servidor (no formato 192.168.12.0:1200). Se o dispositivo necessitar de estabelecer ligação a um servidor TFTP, FTP ou HTTP com um ID de utilizador e palavra-passe, utilize o formato *user:password@fully-qualified domain name:port* (por exemplo: jdoe:1234@mycomapny.com:1200).
  - b. Faça clique na lista pendente **Protocolo BOOTP** e seleccione o protocolo a partir do qual será possível aceder a esta rede.
  - c. No campo **Servidores SIP**, se estiver a utilizar o DHCP opção 120, introduza um ou mais nomes de servidores ou números IP, separados por vírgulas ou espaços.

**Nota:** Os campos **Servidor FTP**, **Idioma** e **País** destinam-se a dispositivos VoIP que utilizam o DHCP opção 156. Esta situação não é comum. Se estiver a utilizar esta opção, introduza o endereço IP do servidor FTP a ser utilizado pelo dispositivo VoIP e seleccione o idioma e o país correspondentes nas listas pendentes.

4. Faça clique em **Guardar alterações**.

## Configurar definições de DHCP específicas do fornecedor

Se tiver dispositivos VoIP específicos do fornecedor que requerem opções de DHCP específicas, execute os seguintes passos:


1. Inicie sessão na consola WebConfig e seleccione **Suplementos** no menu do lado esquerdo.
2. Faça clique no separador **Opções do servidor DHCP**.
3. Faça clique em **Definições avançadas de DHCP** e faça clique no separador **Opções de DHCP específicas do fornecedor**.
4. Faça clique em **Adicionar nova opção de DHCP específica do fornecedor**. No ecrã Adicionar opção de DHCP específica do fornecedor, introduza o seguinte:
  - a. No campo **ID do fornecedor**, introduza o identificador da classe do fornecedor do dispositivo VoIP.
  - b. No campo **Número da opção**, introduza o número da opção específica do fornecedor que necessita de ser transmitida para o dispositivo VoIP (por exemplo, opção 66 para um valor do servidor FTP). Este número deverá ser um valor de 1-255, inclusive.
  - c. No campo **Valor**, introduza o valor para o número da opção (por exemplo, ftp://ftpservidor.mycompany.com).
5. Faça clique em **Guardar alterações**.

---

## Editar as definições do suplemento Lotus Foundations Reach

Pode editar algumas das definições do suplemento Lotus Foundations Reach executando os seguintes passos:


1. Na consola WebConfig, faça clique em **Suplementos** no menu do lado esquerdo do WebConfig.

2. Faça clique no ícone de edição  do Lotus Foundations Reach.
3. *Opcional:* Edite o campo **Porta(s) de Firewall** se for necessário criar uma lista de portas para abrir as interfaces não fidedignas e permitir que utilizadores externos estabeleçam ligação a programas em execução no suplemento. As portas na lista devem ser separadas por espaços. Por predefinição, este campo está em branco. Por exemplo, se pretender abrir o Lotus Sametime fora da firewall, pode introduzir 1533.
4. *Opcional:* A opção **Início automático de suplementos** permite seleccionar se pretende ou não que o Lotus Foundations inicie o suplemento automaticamente no arranque. A predefinição está definida como **Activar**.

**Nota:** Os campos **Iniciar comando** e **Monitorizar comando** não deverão ser editados. Se for alterada incorrectamente, o suplemento não funcionará devidamente.

### Reiniciar o suplemento Lotus Foundations Reach

Para reiniciar o servidor do Lotus Reach Sametime, execute os seguintes passos:

1. Inicie sessão na consola WebConfig e seleccione **Suplementos** no menu do lado esquerdo.
2. Faça clique no ícone de edição  do Lotus Foundations Reach. Junto a **Início automático de suplementos**, faça clique em **Desactivar**. Faça clique em **Guardar alterações**.
3. Aguarde cerca de 30 segundos, faça clique novamente no ícone de edição e, em seguida, faça clique em **Activar** para **Início automático de suplementos**. Faça clique em **Guardar alterações**.



---

## Cópia de segurança e restauro do Lotus Foundations Reach

Ao instalar o suplemento Lotus Foundations Reach, é criado um trabalho de cópia de segurança denominado **Cópia de segurança do LF**. É criada uma cópia de segurança do suplemento Lotus Foundations Reach do mesmo modo que do Lotus Foundations Start. No entanto, o processo de restauro é diferente. O Lotus Foundations Reach utiliza a resincronização para o restauro, enquanto que o Lotus Foundations Start utiliza o Samba. Para obter informações sobre a utilização das opções de cópia de segurança, faça clique aqui. Consulte as secções seguintes sobre o restauro do Lotus Foundations Reach.

### Passos introdutórios

Antes de restaurar os dados, tenha os seguintes aspectos em consideração:

1. Decida quais os dados que pretende restaurar. Poderá necessitar de restaurar todos os dados ou uma pasta ou base de dados do Sametime ou do Domino. Os procedimentos são semelhantes para ambos os casos, uma vez que tem a opção de seleccionar as pastas ou bases de dados que pretende restaurar.
2. Decida a partir de que localização pretende restaurar os dados. A equipa stnotesbackup no disco principal do servidor do Lotus Foundations contém a cópia de segurança mais recente, enquanto que o disco idb contém as versões mais antigas, bem como a cópia de segurança mais recente. A cópia de segurança na equipa stnotesbackup consiste num bom local a partir do qual efectuar restauros quando uma base de dados tiver sido danificada ou quando os dados tiverem sido acidentalmente eliminados do mesmo desde a última execução da **Cópia de segurança do LF Reach**. Se for necessário retroceder ainda mais, deverá restaurar a partir do disco idb.

### Procedimentos de restauro do Lotus Sametime

O processo de restauro de dados idb a partir do Lotus Sametime é ligeiramente diferente do processo de restauro idb padrão. Execute as instruções atentamente para garantir o restauro com êxito dos dados do Lotus Sametime.

#### Descrição geral do procedimento

Trata-se de uma descrição geral do procedimento. Os passos detalhados para concluir este procedimento encontram-se no seguimento desta descrição geral.

1. Pare o suplemento Lotus Foundations Reach.
2. Localize os dados que pretende restaurar. Utilize as instruções abaixo que correspondem ao que pretende restaurar:
  - a. Localizar dados a restaurar a partir do disco idb
  - b. Localizar dados a restaurar a partir da equipa stnotesbackup
3. Copie os dados pretendidos da cópia de segurança para a localização correcta. Utilize as instruções abaixo que correspondem ao que pretende restaurar:
  - a. Restaurar todos os dados
  - b. Restaurar uma base de dados ou ficheiro específico
  - c. Restaurar uma pasta específica


**Nota:** Para restaurar o número de bases de dados, de ficheiros e de pastas pretendido, poderá ser necessário repetir os passos 3b e/ou 3c.

4. Certifique-se de que tem a propriedade correcta dos ficheiros.
5. Reinicie o suplemento Lotus Foundations Reach.

### Instruções detalhadas

#### **Passo 1: Parar o suplemento Lotus Foundations Reach**

1. Faça clique em **Suplementos** no menu do lado esquerdo do WebConfig.



2. Faça clique no ícone Editar  na coluna Acções relativa ao suplemento Lotus Foundations Reach. É apresentada a página Definições do suplemento.
3. Localize o campo **Início automático de suplementos** e seleccione o botão de opção **Desactivar**.
4. Faça clique em **Guardar alterações**.

Este procedimento desactiva o suplemento Lotus Foundations Reach.


**Nota:** Os utilizadores não podem aceder ao Sametime Instant Messaging até o restauro estar concluído.


#### **Passo 2a: Localizar dados a restaurar a partir do disco idb**

1. Faça clique em **Cópia de segurança** no menu do lado esquerdo do WebConfig.

2. Faça clique no ícone Restaurar a partir do trabalho , na coluna Acção e, em seguida, faça clique no ícone Abrir cópia de segurança , na coluna Acção, relativo à cópia de segurança a partir da qual pretende restaurar dados.

3. Faça clique no ícone Abrir  para o directório stnotesbackup da equipa.

4. Faça clique no ícone Abrir  para o directório Files/.

5. Faça clique no ícone Abrir  para o directório notesdata/. É apresentado um directório identificado como backup/ na lista.

6. Seleccione o botão de opção **Seguro** para o directório de cópia de segurança e, em seguida, faça clique em **Iniciar restauro**. O tempo de restauro varia, consoante a quantidade de dados incluídos na pasta.

7. Na estação de trabalho Windows, faça clique em **Iniciar** → **Executar**.

8. No campo **Abrir**, introduza o seguinte texto (em que *server\_ip* corresponde ao endereço IP do servidor):

```
\\server_ip\stnotesbackup\RESTORE\Files\notesdata
```

9. Deverá ver uma pasta denominada **backup**.

**Nota:** Para o passo 3, a pasta **cópia de segurança** encontra-se em /home/stnotesbackup/Files/RESTORE/Files/notesdata

#### **Passo 2b: Localizar dados a restaurar a partir da equipa stnotesbackup**

Avance para o passo 3, uma vez que não será efectuado qualquer restauro a partir do disco idb.

**Nota:** Para o passo 3, a pasta cópia de segurança encontra-se em /home/stnotesbackup/Files/notesdata (não existe qualquer pasta RESTAURAR neste cenário).

### **Passo 3a: Restaurar todos os dados**

1. Efectue uma ligação de Telnet ao servidor do Lotus Foundations e inicie sessão como utilizador raiz ou administrativo.
2. Altere a localização da pasta do Sametime mencionada no passo 2. Esta pasta tem uma pasta de cópia de segurança:  
cd /home/stnotesbackup/Files/RESTORE/Files/notesdata (para o passo 2a)  
cd /home/stnotesbackup/Files/notesdata (para o passo 2b)
3. Copie os ficheiros da pasta **cópia de segurança** da **stnotesbackup** utilizando o seguinte comando:  
rsync -r1ptD backup/\* /home/stnotes/Files/notesdata/

**Nota:** Este processo pode demorar algum tempo até estar concluído.

### **Passo 3b: Restaurar uma base de dados ou ficheiro específico**

1. Efectue uma ligação de Telnet ao servidor do Lotus Foundations e inicie sessão como utilizador raiz ou administrativo.
2. Altere a localização da pasta do Sametime mencionada no passo 2. Esta pasta tem uma pasta de cópia de segurança:  
cd /home/stnotesbackup/Files/RESTORE/Files/notesdata (para o passo 2a)  
cd /home/stnotesbackup/Files/notesdata (para o passo 2b)
3. Copie o ficheiro ou a base de dados da pasta **cópia de segurança** de **stnotesbackup** utilizando o seguinte comando:  
rsync -r1ptD backup/path to the file you want to restore from  
/home/stnotes/Files/notesdata/path to the file you want to restore to

**Nota:** Este processo pode demorar algum tempo até estar concluído.

### **Passo 3c: Restaurar uma pasta específica**


1. Efectue uma ligação de Telnet ao servidor do Lotus Foundations e inicie sessão como utilizador raiz ou administrativo.
2. Altere a localização da pasta do Sametime mencionada no passo 2. Esta pasta tem uma pasta de cópia de segurança:  
cd /home/stnotesbackup/Files/RESTORE/Files/notesdata (para o passo 2a)  
cd /home/stnotesbackup/Files/notesdata (para o passo 2b)
3. Copie os ficheiros da pasta de cópia de segurança de **stnotesbackup** para **stnotes** utilizando o seguinte comando:  
rsync -r1ptD backup/path to the folder you want to restore from  
/home/stnotes/Files/notesdata/path to the folder you want to restore to

**Nota:** Este processo pode demorar algum tempo até estar concluído.

#### **Passo 4: Assegurar a propriedade correcta dos ficheiros**

1. Efectue uma ligação de Telnet ao servidor do Lotus Foundations e inicie sessão como utilizador raiz ou administrativo, caso ainda não tenha efectuado este procedimento.
2. Mude para a localização dos dados do Domino:  
`cd /home/stnotes/Files/notesdata`
3. Altere a propriedade de todos os ficheiros:  
`chown -R stnotes:stnotes .`
4. Saia da sessão de Telnet.

#### **Passo 5: Reiniciar o suplemento Lotus Foundations Reach**

1. Faça clique em **Suplementos** no menu do lado esquerdo do WebConfig.
2. Faça clique no ícone Editar  na coluna Acções relativa ao suplemento Lotus Foundations Reach. É apresentada a página Definições do suplemento.
3. Localize o campo **Início automático de suplementos** e seleccione o botão de opção **Activar**.
4. Faça clique em **Guardar alterações**.

---

## Avisos

Estas informações destinam-se a produtos e serviços fornecidos nos E.U.A.

A IBM poderá não disponibilizar os produtos, serviços ou funções descritos no presente documento noutros países. Contacte o seu representante IBM local para obter informações acerca dos produtos e serviços actualmente disponíveis na sua área. Quaisquer referências a produtos, programas ou serviços IBM não significam que apenas esses produtos, programas ou serviços IBM podem ser utilizados. Qualquer outro produto, programa ou serviço, funcionalmente equivalente, poderá ser utilizado em substituição daqueles, desde que não infrinja qualquer direito de propriedade intelectual da IBM. No entanto, é da inteira responsabilidade do utilizador avaliar e verificar o funcionamento de qualquer produto, programa ou serviço não IBM.

Neste documento, poderão ser feitas referências a patentes ou aplicações com patente pendente da IBM. O facto de este documento lhe ser fornecido não lhe concede qualquer licença sobre essas patentes. Poderá enviar por escrito pedidos de informação sobre licenças, para:

IBM Director of Licensing  
IBM Corporation  
North Castle Drive  
Armonk, NY 10504-1785  
E.U.A.

Para pedidos de resposta sobre licenças relativas a informações de duplo byte (DBCS), contacte o Departamento de Propriedade Intelectual da IBM no seu país ou envie questões, por escrito, para:

IBM World Trade Asia Corporation  
Licensing  
2-31 Roppongi 3-chome, Minato-ku  
Tokyo 106-0032, Japan

O parágrafo seguinte não se aplica ao Reino Unido nem a qualquer outro país onde estas cláusulas sejam inconsistentes com a lei local: A INTERNATIONAL BUSINESS MACHINES CORPORATION FORNECE ESTA PUBLICAÇÃO "TAL COMO ESTÁ" SEM GARANTIA DE QUALQUER ESPÉCIE, EXPLÍCITA OU IMPLÍCITA, INCLUINDO, MAS NÃO SE LIMITANDO, ÀS GARANTIAS IMPLÍCITAS DE NÃO INFRACÇÃO, COMERCIALIZAÇÃO OU ADEQUAÇÃO A UM DETERMINADO FIM. Alguns estados não permitem a exclusão de responsabilidade de garantias, explícitas ou implícitas, em determinadas transacções, pelo que esta declaração poderá não se aplicar ao seu caso.

Estas informações podem incluir imprecisões técnicas ou erros de tipografia. São feitas alterações periódicas às informações contidas neste documento. Estas alterações serão integradas em edições futuras desta publicação. A IBM poderá efectuar melhorias e/ou alterações ao(s) produto(s) e/ou programa(s) descrito(s) nesta publicação em qualquer momento, sem aviso prévio.

Quaisquer referências, nesta publicação, a sítios da Web não IBM são facultadas apenas para conveniência e não constituem, em caso algum, aprovação desses sítios da Web. Os materiais existentes nesses sítios da Web não fazem parte dos materiais destinados a este produto IBM e a utilização dos mesmos será da exclusiva responsabilidade do utilizador.

A IBM poderá utilizar ou distribuir quaisquer informações fornecidas pelo utilizador, da forma que considere apropriada, sem incorrer em nenhuma obrigação para com o mesmo.

Os Licenciados deste programa que pretendam obter informações sobre o mesmo com o objectivo de permitir: (i) a troca de informações entre programas criados independentemente e outros programas (incluindo este) e (ii) a utilização recíproca das informações que tenham sido trocadas, deverão contactar:

IBM Corporation  
Office 4360  
One Rogers Street  
Cambridge, MA 02142  
E.U.A.

Tais informações poderão estar disponíveis, sujeitas aos termos e condições adequados, incluindo, em alguns casos, o pagamento de um encargo.

O programa licenciado descrito neste documento e todos os materiais licenciados disponíveis para o programa são fornecidos pela IBM nos termos das Condições Gerais IBM, do Acordo de Licença Internacional para Programas IBM ou de qualquer acordo equivalente entre as partes.

---

## Marcas comerciais

IBM, o logótipo IBM, ibm.com, Lotus e Notes são marcas comerciais ou marcas comerciais registadas da International Business Machines Corporation, nos Estados Unidos e/ou noutros países. Estes e outros termos de marcas comerciais da IBM encontram-se assinalados na sua primeira ocorrência na presente documentação com o símbolo apropriado (® ou ™), indicativo de marcas comerciais registadas ou da lei comum nos E.U.A., propriedade da IBM no momento de publicação da presente documentação. Estas marcas comerciais poderão igualmente ser registadas ou marcas comerciais de lei comum noutros países. Está disponível uma lista das actuais marcas comerciais da IBM na Web em <http://www.ibm.com/legal/copytrade.shtml>

Java e todas as marcas comerciais com base em Java são marcas comerciais da Sun Microsystems, Inc. nos Estados Unidos e/ou noutros países.

Linux é uma marca comercial registada de Linus Torvalds nos Estados Unidos e/ou noutros países.

Microsoft e Windows são marcas comerciais da Microsoft Corporation nos Estados Unidos e/ou noutros países.

UNIX é uma marca comercial registada da The Open Group nos Estados Unidos e/ou noutros países.

Outros nomes de empresas, produtos ou serviços podem ser marcas comerciais ou marcas de serviços de terceiros.





Impresso em Portugal