



Nota

Antes de usar estas informações e o produto suportado por elas, leia as informações em “Avisos” na página 25.

Esta edição se aplica à versão 1.1, release 1 do IBM Lotus Foundations (número do produto 5724-V16) e a todos os releases e modificações subsequentes, até que seja indicado o contrário em novas edições.

© Copyright International Business Machines Corporation 2009.

Índice

Capítulo 1. O Que Há de Novo Neste Release?	1	Capítulo 7. Migrando o Lotus Notes Client	13
Capítulo 2. Introdução.	3	Capítulo 8. Migrando o Complemento Lotus Foundations Start Domino para Microsoft Outlook (DAMO)	19
Capítulo 3. Caminho de Migração.	5	Capítulo 9. Migrando o Complemento do Lotus Symphony	23
Capítulo 4. Migrando o Sistema Operacional do Lotus Foundations	7	Avisos	25
Capítulo 5. Migrando o Lotus Foundations Start	9	Marcas Registradas	26
Capítulo 6. Instalar Novos Pacotes de Idiomas para o Lotus Domino	11		

Capítulo 1. O Que Há de Novo Neste Release?

As informações a seguir descrevem os novos recursos deste release do Lotus Foundations Start.

Execução do Lotus Foundations

O recurso Execução do Lotus Foundations fornece suporte para executar tipos adicionais de aplicativos. A Execução do Lotus Foundations inclui suporte para VMware Server 2 para que os clientes possam proteger seus investimentos nos dispositivos existentes, com uma experiência superior à execução de aplicativos no ambiente operacional nativo. Os clientes se beneficiarão da estabilidade de um sistema baseado em Linux, enquanto aproveitam a capacidade de suporte da ampla matriz de aplicativos sem restrição de sistema operacional.

Disponível separadamente sem custo aos parceiros de negócios, o Complemento VMware Server 2 para Execução do IBM Lotus Foundations inclui uma instalação com um clique do VMware Server 2 para Lotus Foundations.

Serviços Escaláveis do Lotus Foundations

Muitas empresas têm equipes pequenas em escritórios remotos e não precisam dos mesmos recursos de TI para gerenciar esses ambientes. Esses escritórios remotos ainda precisam de soluções abrangentes de infraestrutura e colaboração para permanecerem conectados ao escritório central, e o que é mais importante, soluções de baixo custo para que possam permanecer no negócio. Os serviços escaláveis do IBM Lotus Foundations fornecem suporte para implementação distribuída do Lotus Foundations Start.

Os serviços escaláveis introduzem a capacidade para vários servidores Lotus Foundations distribuídos por toda a organização, lógica e geograficamente, para atender as diversas necessidades dos diferentes segmentos do negócio. Eles fazem isso introduzindo um gerenciamento hierárquico centralizado dos servidores Lotus Foundations para oferecer facilidade geral de implementação e administração.

Aprimoramentos de Backup de Disco Inteligente (idb)

Recursos idb avançados incluem:

- Suporte multitarefas
- Cotas sobre tarefas
- Tarefas criptografadas locais
- Frequências de backup semanal/mensal
- Retenção de dados (isto é, capacidade para definir limite de retenção de dados)
- Interface com o usuário avançada
- Capacidade para suspender tarefas

Novas Versões de Software

- Lotus Domino 8.5
- Lotus Notes 8.5
- Lotus Domino Access para Microsoft Outlook (DAMO) 8.0.2

- Lotus Symphony 1.2

Aprimoramentos da Interface com o Usuário

Novos recursos da interface com o usuário incluem:

- Uma nova página de backup com localização de datas/números
- Um novo layout com guias, oferecendo navegação mais fácil
- As mensagens de erro de login agora são maiores e aparecem em vermelho

Idiomas Adicionais Suportados

- Russo
- Polonês
- Grego
- Tcheco-Eslovaco
- Húngaro
- Português
- Turco

Capítulo 2. Introdução

Bem-vindo ao *Guia de Migração do Lotus Foundations Start: Versão 1.0.x para Versão 1.1.*

Antes de iniciar a migração, consulte <http://kb.nitix.com/6372> para qualquer atualização.

Capítulo 3. Caminho de Migração

Um caminho de migração completo consiste nestes estágios:

- Capítulo 4, “Migrando o Sistema Operacional do Lotus Foundations”, na página 7
- Capítulo 5, “Migrando o Lotus Foundations Start”, na página 9
- *Opcional*: Capítulo 6, “Instalar Novos Pacotes de Idiomas para o Lotus Domino”, na página 11
- Migrando outros complementos:
 - Lotus Notes
 - Lotus Domino para Microsoft Outlook (DAMO)
 - Lotus Symphony

Capítulo 4. Migrando o Sistema Operacional do Lotus Foundations

A primeira etapa da migração é atualizar o sistema operacional do Lotus Foundations da versão 1.0.x para a versão 1.1.

Pré-requisitos

Antes de iniciar a migração, verifique se você tem uma chave de licença atual.

Etapas de Migração

A migração é feita pelo console WebConfig do Lotus Foundations. Siga estas etapas:

1. Na URL do WebConfig para o servidor (https://server_ip_address:8043), na página Status, seção **SoftUpdate**, você deverá ver uma mensagem indicando que uma nova versão do Lotus Foundations está disponível.



Figura 1. Tela de status exibindo a nova versão disponível

2. Clique em **Atualização de Software** no menu do lado esquerdo.



Figura 2. Seleção do Menu Atualização de Software no Console do WebConfig

3. Na seção **Versões do Foundations disponíveis para download**, a Versão 1.1 deverá estar listada. Clique em **Instalar** ao lado de Versão 1.1; leia e aceite os contratos de licença. A instalação é iniciada imediatamente.
4. A seção **SoftUpdate** na tela Status monitora o download e o progresso da instalação. Depois de concluída a instalação, a seção **SoftUpdate** exibe um ícone de aviso com uma mensagem que diz: Uma atualização de software foi instalada. Para ativá-la, você deve reinicializar o servidor. Ou, pode cancelar o upgrade.

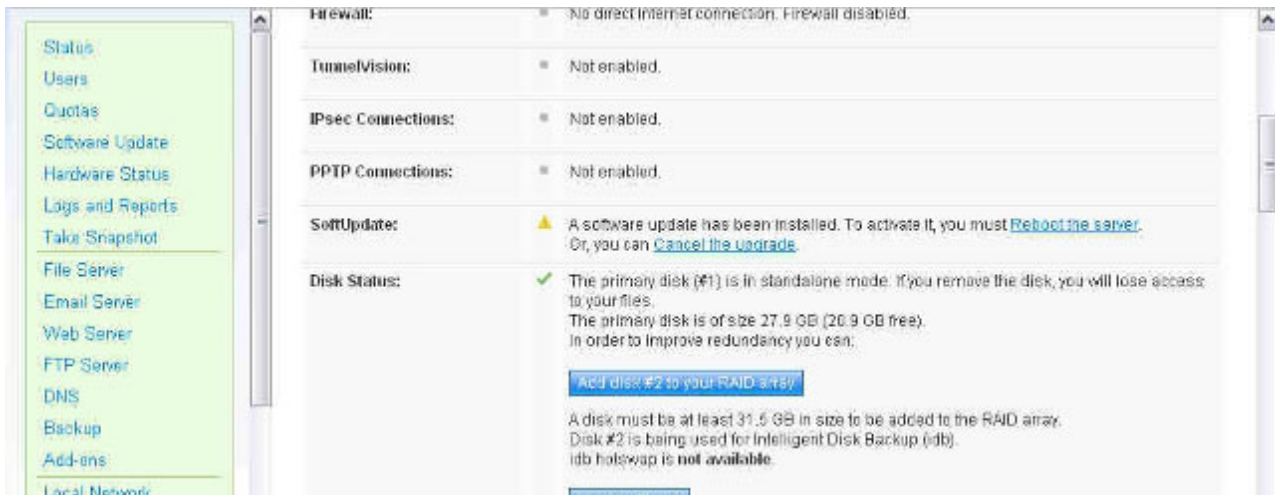


Figura 3. Mensagem de instalação concluída

Selecione **Reinicializar o servidor**.

Nota: Se você planeja atualizar imediatamente o complemento Lotus Foundations Start, antes da reinicialização, poderá desativar a versão atual do Lotus Foundations Start. Isso evita ter de executar outra reinicialização. Consulte o Capítulo 5, “Migrando o Lotus Foundations Start”, na página 9 para obter orientações.

5. Depois que o servidor tiver concluído a reinicialização, a versão estará no modo de teste. Para tirá-la do modo de teste, aceite a versão manualmente. Enquanto no modo de teste, na seção **SoftUpdate** da tela Status, há um ícone de aviso com uma mensagem que diz: Versão de teste 1.1. Mantê-la?. Selecione **Sim** para manter a versão. A seleção de **Não** faz com que o sistema operacional retorne para a versão anterior.

Nota: Se o Lotus Foundations não estiver instalado corretamente, o servidor usa a versão antiga quando ele reinicializa. Se o servidor tiver alguma dificuldade ao iniciar o novo sistema operacional, a versão anterior será iniciada no lugar. Se você optar por não confirmar seu download, e ocorrer uma perda de energia ou reinicialização, o servidor reverterá para o sistema operacional usado pela última vez.


Capítulo 5. Migrando o Lotus Foundations Start

Antes de Começar

Uma maneira de obter a nova versão do Lotus Foundations Start é através do Passport Advantage (para clientes IBM diretos) em <http://www.ibm.com/software/passportadvantage>. Na página do IBM Passport Advantage, escolha **Customer Sign** no lado direito do navegador. Para Net Integration Partners, vá para <http://download.lotusfoundations.com/partner/START/>.

Desativar o Lotus Foundations Start Versão 1.0

Antes de instalar o Lotus Foundations Start 1.1, é recomendável desativar o Lotus Foundations Start 1.0 e reinicializar o servidor. Para fazer isso, siga estas etapas:

1. Na URL do WebConfig para o servidor (https://server_ip_address:8043), selecione **Complementos** no menu à esquerda.
2. Na linha **Lotus Foundations Start 1.0**, selecione o ícone de edição . Na linha **Início Automático do Complemento**, clique no botão de opções **Desativar**.
3. Clique em **Salvar Alterações**.
4. Clique em **Status** no menu à esquerda. Role para a parte inferior da página e selecione **Reinicializar**. Depois que o servidor tiver concluído a reinicialização, prossiga para a próxima seção.

Etapas de Migração

Siga estas etapas para migrar o Lotus Foundations Start para a versão 1.1:

1. Se você tiver um DVD, insira o DVD rotulado **Lotus Foundations Start, Disk 2** no servidor.
Se você transferiu por download o software para uma estação de trabalho, siga estas etapas:
 - a. Conecte-se ao compartilhamento de arquivo **autoinstall** no servidor Lotus Foundations. Para fazer isso, na estação de trabalho, clique em **Iniciar** → **Executar** e digite '\\\' seguido pelo endereço IP do servidor, seguido por `\autoinstall`. Por exemplo, `\\192.168.0.1\autoinstall`.
Nota: Isso não funcionará se o Compartilhamento de Arquivo do Windows estiver desativado. Se você estiver usando o Windows Vista, deverá inserir as informações na barra de texto no menu Iniciar.
 - b. Digite a conta administrativa e a senha.
 - c. Localize a pasta na qual você descompactou o pacote do Lotus Foundations Start Lotus Domino. A convenção de nomenclatura é `lfstart-domino850-nnnn.pkg`. (por exemplo, `lfstart-domino850-2760.pkg`)
 - d. Arraste o `lfstart-domino850-nnnn.pkg` do Domino para a pasta **autoinstall**. Aguarde enquanto os arquivos são copiados na pasta **autoinstall** do servidor antes de prosseguir.
2. Na URL do WebConfig para o servidor (https://server_ip_address:8043), selecione **Atualização de Software** no menu à esquerda. Na seção "Pacotes de complementos disponíveis para instalação", uma lista de pacotes instaláveis é exibida. Se não houver lista de pacotes disponíveis, aguarde alguns segundos e

atualize a tela novamente. O pacote do Lotus Foundations Start deve ser listado e exibido como: "Lotus Foundations Start 1.1 (Team autoinstall/lfstart-domino-850-*nnnn*.pkg)" ou "Lotus Foundations Start 1.1 (CD-ROM)".

3. Clique em **Instalar** ao lado do complemento do Lotus Foundations Start; leia e aceite os contratos de licença. A instalação é iniciada imediatamente, mas o processo inteiro de instalação pode levar até 30 minutos.
4. Clique em **Status** no menu à esquerda e role para a seção Complementos. Uma marca de seleção verde é exibida à esquerda do produto após a instalação, o que confirma a instalação com êxito do Lotus Foundations Start. O produto é executado automaticamente. Não é necessário ativá-lo.

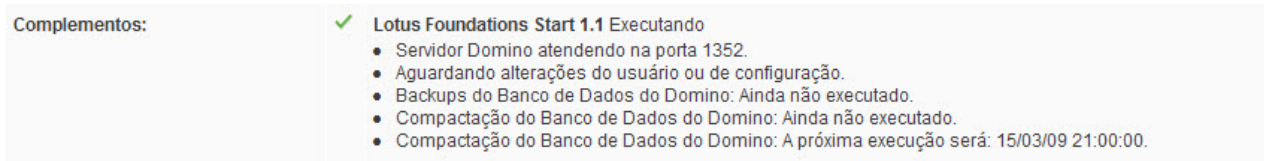


Figura 4. Execução do complemento

Capítulo 6. Instalar Novos Pacotes de Idiomas para o Lotus Domino

Se você precisar continuar o servidor e o suporte ao usuário em outros idiomas, precisará instalar novos pacotes de idiomas para o Lotus Domino.

1. Se você tiver um DVD, insira o DVD rotulado **Lotus Foundations Start, Disk 3** para os pacotes de idiomas do Lotus Domino.
Se você transferiu o software por download para sua estação de trabalho, execute as seguintes tarefas:
 - a. Conecte-se ao compartilhamento de arquivo **autoinstall** no servidor Lotus Foundations. Para fazer isso, em sua estação de trabalho, clique em **Iniciar** → **Executar** e digite '\\\ ' seguido pelo endereço IP do servidor, seguido por `\autoinstall`. Por exemplo: `\\192.168.0.1\autoinstall`
 - b. Digite a conta administrativa e a senha.
 - c. Localize a pasta para onde você descompactou os pacotes de software do Lotus Foundations Start. A convenção de nomenclatura é `lf-domino850-LP-language code.nnnn.pkg`, em que `language_code` é um código de dois caracteres para o idioma. (por exemplo, `lf-domino850-LP-fr.2760.pkg` para francês)
 - d. Arraste o `lf-domino850-LP-language code.nnnn.pkg` do Domino para a pasta **autoinstall**. Aguarde enquanto todos os arquivos são copiados para o diretório de instalação automática do servidor.
2. Na URL do WebConfig para o servidor (`https://server_ip_address:8043`), clique em **Atualização de Software** no menu do lado esquerdo da tela WebConfig.
3. Uma lista de pacotes instaláveis é exibida. Se não houver lista de pacotes disponíveis, aguarde alguns segundos e atualize a tela novamente. O pacote de idiomas do Lotus Domino deve ser listado e exibido como: Domino Language Pack Installer para *idioma* (Team autoinstall/lf-domino850-LP-cc-*nnnn*.pkg).
4. Clique em **Instalar** no pacote de idiomas do Domino do Lotus Foundations Start; leia e aceite os contratos de licença. A instalação é iniciada imediatamente e pode levar algum tempo.
5. Verifique se a configuração está concluída na página de status principal, na seção Complementos.

Nota: Você pode incluir pacotes de idioma a qualquer momento.

Capítulo 7. Migrando o Lotus Notes Client

Esta seção descreve a migração do complemento Lotus Notes da versão 8.0.1 para a versão 8.5. A migração ocorre em duas etapas:

1. Instale o novo recurso de complemento do Lotus Foundations Start Lotus Notes no servidor. *Opcional:* Instale novos pacotes de idiomas.
2. Instale os novos Lotus Notes Clients na estação de trabalho.

Parte 1: Instalando o Recurso de Complemento do IBM Lotus Foundations Start Lotus Notes no Servidor

Para instalar o pacote de complemento do servidor no servidor Lotus Foundations, siga estas etapas:

1. Se você tiver um DVD, insira o DVD rotulado **Lotus Foundations Start, Disk 2** no servidor.
Se você transferiu por download o software para a sua estação de trabalho, faça o seguinte:
 - a. Conecte-se ao compartilhamento de arquivo **autoinstall** no servidor Lotus Foundations. Para fazer isso, na estação de trabalho, clique em **Iniciar** → **Executar** e digite '\\ ' seguido pelo endereço IP do servidor, seguido por `\autoinstall`. Por exemplo, `\\192.168.0.1\autoinstall`.
 - b. Digite a conta administrativa e a senha.
 - c. Localize a pasta na qual você descompactou o pacote do Lotus Foundations Start Lotus Notes. A convenção de nomenclatura é `lf-notes85-nnnn.pkg`. (por exemplo, `lf-notes85-2760.pkg`)
 - d. Arraste o arquivo do Lotus Notes `lf-notes85-nnnn.pkg` para a pasta **autoinstall**. Aguarde para prosseguir até que todos os arquivos sejam copiados na pasta **autoinstall** do servidor.
2. Na URL do WebConfig para o servidor (`https://server_ip_address:8043`), clique em **Atualização de Software** no menu do lado esquerdo da tela WebConfig.
3. Uma lista de pacotes instaláveis é exibida. Se não houver lista de pacotes disponíveis, aguarde alguns segundos e atualize a tela novamente. O pacote de complemento do Lotus Notes deve ser listado e exibido como: Lotus Notes 8.5 para Lotus Foundations Start (Team autoinstall/`lf-notes85-nnnn.pkg`).
4. Clique em **Instalar** no complemento do Notes do Lotus Foundations Start; leia e aceite os contratos de licença. A instalação é iniciada imediatamente e pode levar algum tempo.
5. Verifique se a configuração está concluída na página de status principal, na seção Complementos.

Instalar os Pacotes de Idiomas do Lotus Notes

Os idiomas do complemento do Lotus Foundations Start - Lotus Notes são fornecidos em grupos de pacotes de idiomas. Antes de iniciar o processo de instalação, determine quais grupos de pacotes de idiomas são necessários.

- G1 se refere a português do Brasil, francês, alemão, italiano, espanhol, japonês, coreano, chinês simplificado e chinês tradicional
- G2a se refere a dinamarquês, holandês, finlandês, norueguês Bokmal e sueco
- G2b se refere a russo, polonês, grego, tcheco, húngaro, português e turco

Siga estas etapas para a instalação do grupo de pacotes de idiomas:

1. Se você tiver um DVD, insira o DVD rotulado **Lotus Foundations Start, Disk 2** para os pacotes de idiomas do Lotus Notes.
Se você transferiu por download o software para a sua estação de trabalho, faça o seguinte:
 - a. Conecte-se ao compartilhamento de arquivo **autoinstall** no servidor Lotus Foundations. Para fazer isso, em uma estação de trabalho, clique em **Iniciar** → **Executar** e digite '\\\' seguido pelo endereço IP do servidor, seguido por `\autoinstall`. Por exemplo: `\\192.168.0.1\autoinstall`
 - b. Digite a conta administrativa e a senha.
 - c. Localize a pasta na qual você descompactou o pacote de idiomas do Lotus Foundations Start Lotus Notes. A convenção de nomenclatura é `lf-notes85-MUI-language_pack-nnnn.pkg`, em que *language_pack* se refere ao grupo de pacotes de idiomas. (por exemplo, `lf-notes85-MUI-G1-2760.pkg` para os idiomas do grupo 1)
 - d. Copie o `lf-notes85-MUI-language_pack-nnnn.pkg` do Domino na pasta **autoinstall**. Aguarde para prosseguir até que todos os arquivos sejam copiados na pasta **autoinstall** do servidor.
2. Na URL do WebConfig para o servidor (`https://server_ip_address:8043`), clique em **Atualização de Software** no menu do lado esquerdo da tela WebConfig.
3. Uma lista de pacotes instaláveis é exibida. Se não houver lista de pacotes disponíveis, aguarde alguns segundos e atualize a tela novamente. O pacote de idiomas do Lotus Notes deve ser listado e exibido como: Lotus Notes 8.5 MUI Pack para *language_pack* (Team autoinstall/lf-notes85-MUI-language_pack-nnnn.pkg)
4. Clique em **Instalar** no pacote de idiomas do Notes do Lotus Foundations Start; leia e aceite os contratos de licença. A instalação é iniciada imediatamente e pode levar algum tempo.
5. Verifique se a configuração está concluída na página de status principal, na seção Complementos. O instalador do Lotus Notes instala automaticamente o Lotus Notes no idioma preferencial do usuário.

Nota: Você pode incluir pacotes de idioma a qualquer momento.

Parte 2: Instalar os Clientes do Lotus Notes nas Estações de Trabalho

Verifique se o usuário fechou a instalação atual do Lotus Notes.

Para instalar a nova versão do Lotus Notes nas estações de trabalho do cliente, siga estas etapas:

1. A partir da estação de trabalho do usuário, conecte-se ao compartilhamento de arquivo do usuário no servidor Lotus Foundations. Para fazer isso, clique em **Iniciar** → **Executar** e digite '\\\' seguido pelo endereço IP do servidor, seguido por `\USERNAME`. Por exemplo, digite `\\192.168.0.1\USERNAME` em que *USERNAME* corresponde ao usuário que você deseja configurar no servidor Lotus Foundations.

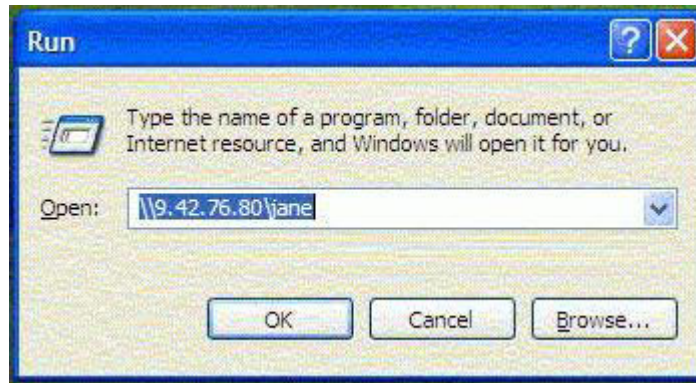


Figura 5. Acessando a Estação de Trabalho do Usuário

2. Navegue para a pasta **LotusFoundations** → **NOTES85_INSTALL** e dê um clique duplo no arquivo **NOTES85_SETUP.BAT**; em seguida, selecione **Executar** quando solicitado.

A tela Instalação e Configuração do Notes é exibida. Pressione qualquer tecla para continuar.

Nota: Quando a janela de prompt de comando é aberta, é exibida uma mensagem que afirma: Caminhos UNC não são suportados. Padronizando para o diretório do Windows. (conforme mostra a seguinte captura de tela). Essa mensagem pode ser ignorada.

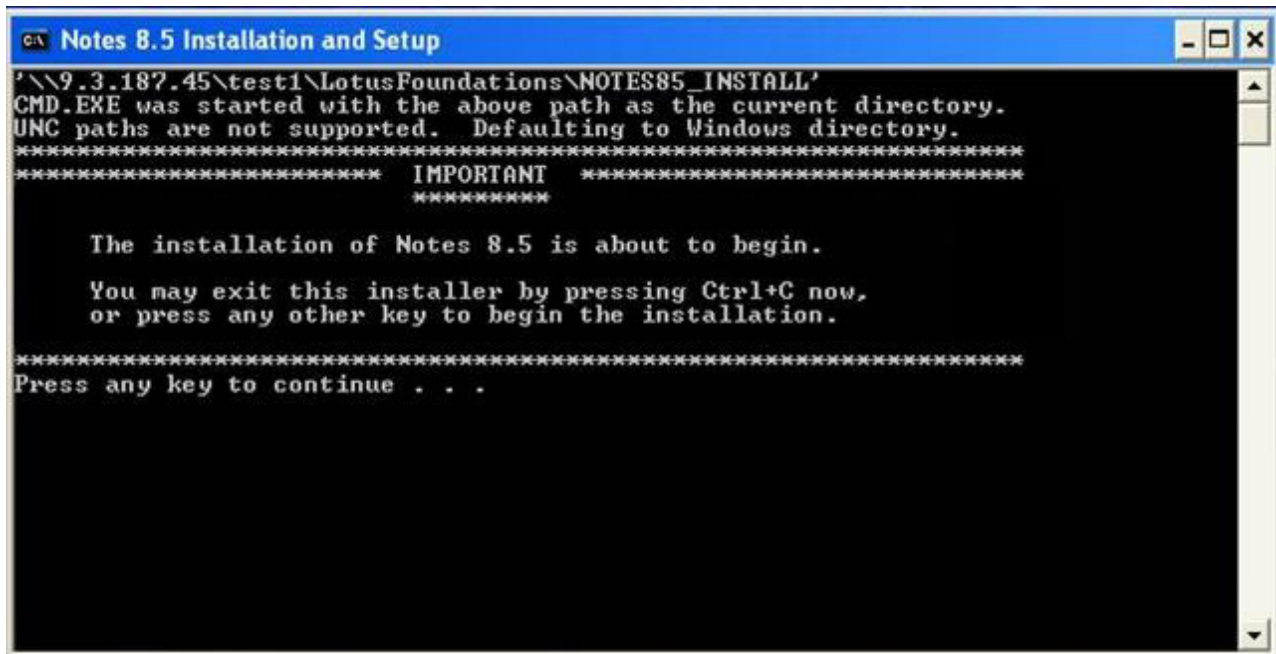
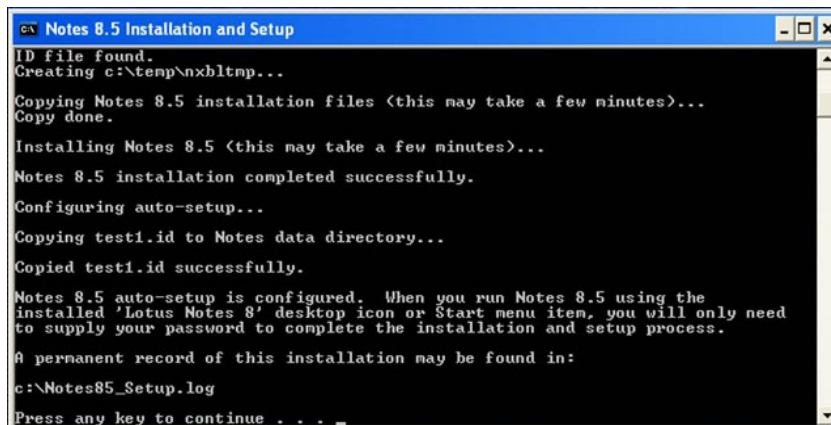


Figura 6. Tela Instalação e Configuração do Notes

3. A instalação deve levar aproximadamente de cinco a dez minutos em uma estação de trabalho que está na mesma rede local que o servidor Lotus Foundations. Quando a instalação for concluída, você deverá ver uma mensagem dizendo que a configuração foi concluída. Clique em **OK**. A tela Instalação e Configuração é exibida. Pressione qualquer tecla e o programa será fechado.



```
Notes 8.5 Installation and Setup
ID file found.
Creating c:\temp\nxbltmp...
Copying Notes 8.5 installation files (this may take a few minutes)...
Copy done.
Installing Notes 8.5 (this may take a few minutes)...
Notes 8.5 installation completed successfully.
Configuring auto-setup...
Copying test1.id to Notes data directory...
Copied test1.id successfully.
Notes 8.5 auto-setup is configured. When you run Notes 8.5 using the
installed 'Lotus Notes 8' desktop icon or Start menu item, you will only need
to supply your password to complete the installation and setup process.
A permanent record of this installation may be found in:
c:\Notes85_Setup.log
Press any key to continue . . .
```

Figura 7. Instalação e Configuração do Notes concluída

Nota: Se o idioma preferencial do usuário não for o inglês e você tiver instalado o pacote de idiomas correspondente para o Lotus Notes no servidor, a instalação do pacote de idiomas ocorrerá automaticamente após a conclusão da instalação básica do Lotus Notes.

4. Abra o Lotus Notes usando um ícone do desktop ou o menu **Iniciar**.
5. Digite a senha do Lotus Notes e clique em **OK**.
6. O Lotus Notes executa uma configuração que pode levar vários minutos. Quando a configuração estiver concluída, o Lotus Notes será aberto e a migração estará concluída.

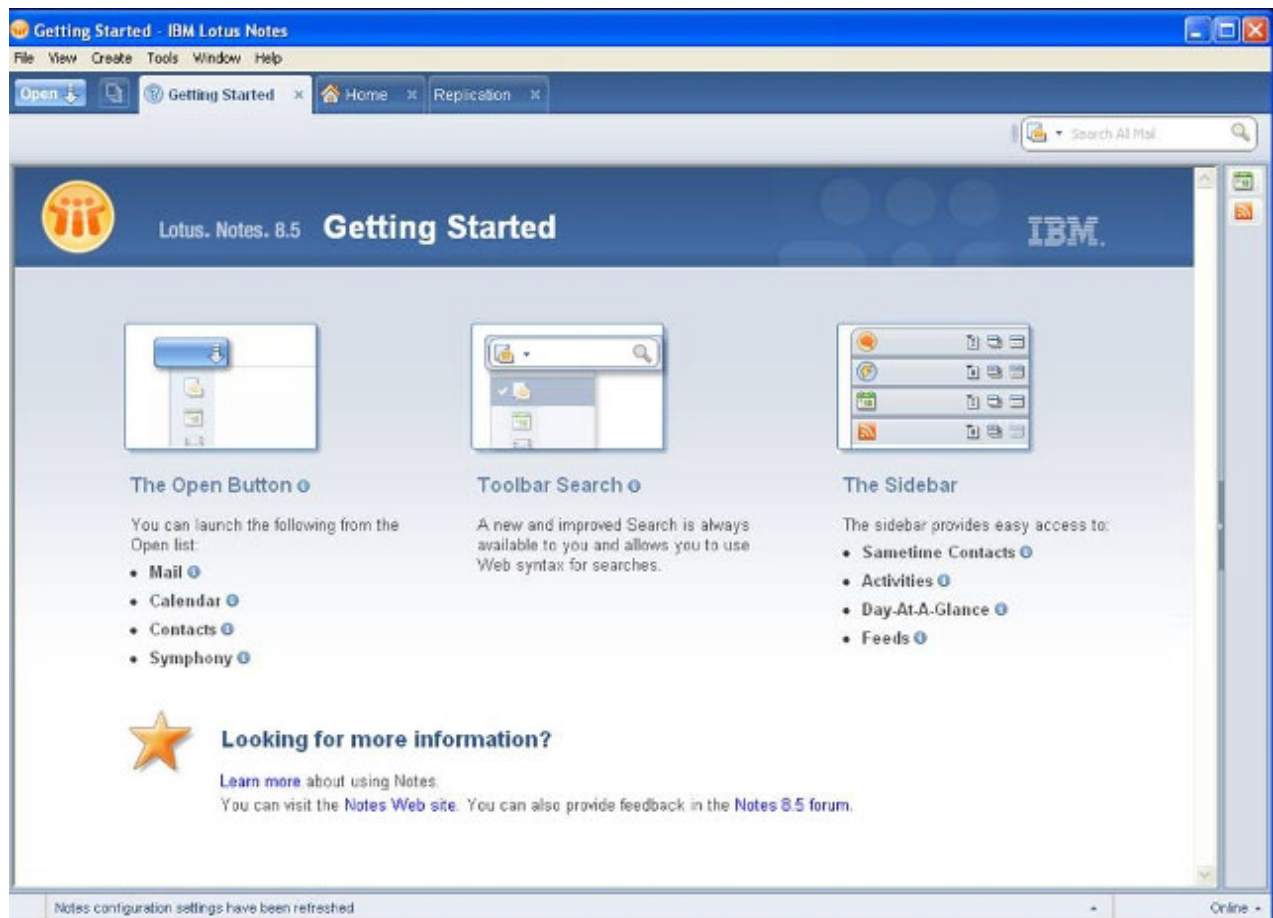


Figura 8. Tela de boas-vindas do Lotus Notes

Instalando pacotes de idiomas para o Lotus Notes na estação de trabalho do cliente

O processo de instalação em um clique instala automaticamente o pacote de idioma quando o usuário instala o Lotus Notes.

Capítulo 8. Migrando o Complemento Lotus Foundations Start Domino para Microsoft Outlook (DAMO)

Esta seção descreve a migração para o Lotus Foundations Start Domino para Microsoft Outlook (DAMO) versão 8.0.2.

Migração do Lotus Foundations Start Domino para Microsoft Outlook (DAMO) em um Clique

O administrador deve primeiramente instalar o módulo de complemento no IBM Lotus Foundations Start.

Instalando o recurso IBM Lotus Foundations Start - DAMO no servidor

Para configurar a instalação do DAMO em um clique no servidor Lotus Foundations Start:

1. Se você tiver um DVD, insira o DVD rotulado **Lotus Foundations Start Disk 2** no servidor.
Se você transferiu por download o software para a sua estação de trabalho, faça o seguinte:
 - a. Conecte-se ao compartilhamento de arquivo **autoinstall** no servidor Lotus Foundations. Para fazer isso, em uma estação de trabalho, clique em **Iniciar** → **Executar** e digite '\\\' seguido pelo endereço IP do servidor, seguido por `\autoinstall`. Por exemplo: `\\192.168.0.1\autoinstall`
 - b. Digite a conta administrativa e a senha.
 - c. Localize a pasta em que você descompactou o pacote do Lotus Foundations Start DAMO. A convenção de nomenclatura é `lf-DAMO802-language_pack-nnnn.pkg` (grupos de idiomas G1, G2a, G2b); por exemplo, `lf-DAMO802-G1-2760.pkg`.
 - d. Copie o arquivo do DAMO `lf-DAMO802-language_pack-nnnn.pkg` na pasta **autoinstall**. Aguarde para prosseguir até que todos os arquivos sejam copiados na pasta **autoinstall** do servidor.
2. Na URL do WebConfig para o servidor (`https://server_ip_address:8043`), clique em **Atualização de Software** no menu do lado esquerdo da tela WebConfig.
3. Uma lista de pacotes instaláveis é exibida. Se não houver lista de pacotes disponíveis, aguarde alguns segundos e atualize a tela novamente. O pacote do complemento DAMO deve ser listado e exibido como: Lotus Domino Access para Microsoft Outlook 8.0.2 para idiomas Gxx (Team autoinstall/lf-DAMO802-language_pack-nnnn.pkg).
4. Clique em **Instalar** no complemento DAMO; leia e aceite os contratos de licença. A instalação é iniciada imediatamente e pode levar algum tempo.
5. Verifique se a configuração está concluída na página de status principal, na seção Complementos.

Instalação em um clique do Domino Access para Microsoft Outlook na estação de trabalho

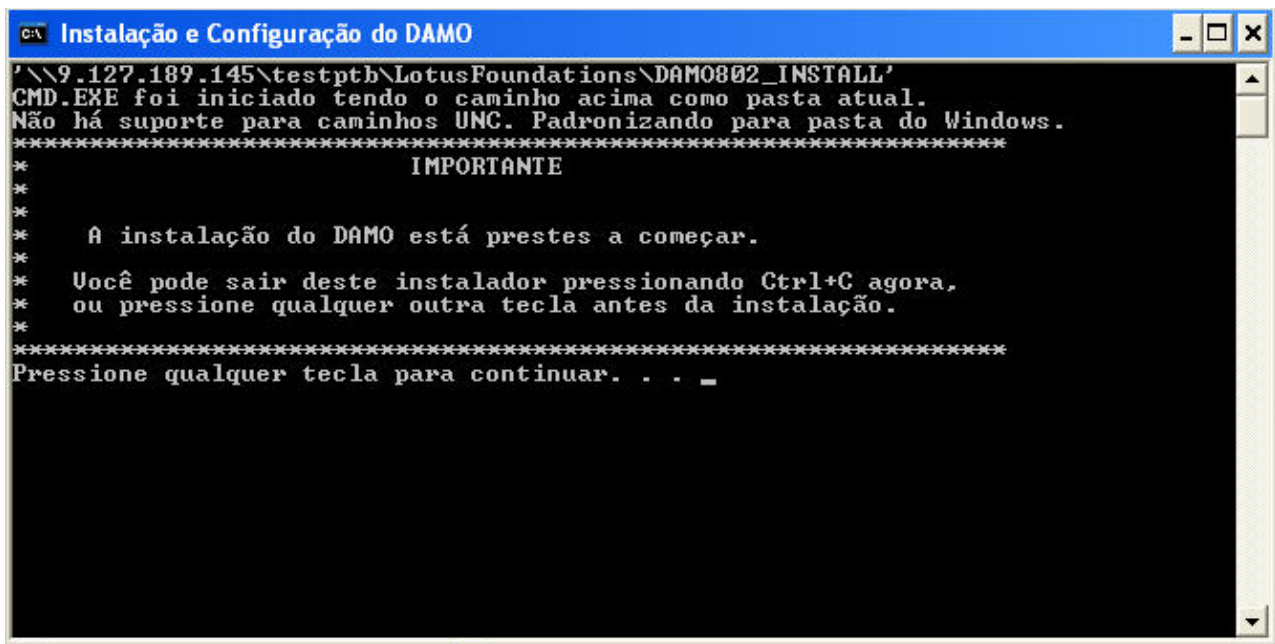
Antes de instalar o Domino Access para Microsoft Outlook, verifique se todas as instâncias do Microsoft Outlook na estação de trabalho estão fechadas e se você efetuou login na estação de trabalho usando uma conta com autorização para instalar software.

Para instalar a nova versão do Domino Access para Microsoft Outlook, siga estas etapas:

1. A partir da estação de trabalho do usuário, conecte-se ao compartilhamento de arquivo do usuário no servidor Lotus Foundations. Para fazer isso, clique em **Iniciar** → **Executar** e digite '\\\ ' seguido pelo endereço IP do servidor, seguido por *USERNAME*. Por exemplo, digite \\192.168.0.1*USERNAME* em que *USERNAME* corresponde ao usuário que você deseja configurar no servidor Lotus Foundations.
2. Navegue para a pasta **LotusFoundations** → **DAMO802_INSTALL** e dê um clique duplo no arquivo **DAMO_SETUP.BAT**; em seguida, selecione **Executar** quando solicitado.

A tela Instalação e Configuração do DAMO é exibida. Pressione qualquer tecla para continuar.

Nota: Quando a janela de prompt de comando é aberta, é exibida uma mensagem que afirma: Caminhos UNC não são suportados. Padronizando para o diretório do Windows. (conforme mostra a seguinte captura de tela). Essa mensagem pode ser ignorada.



```
Instalação e Configuração do DAMO
'\\9.127.189.145\testptb\LotusFoundations\DAMO802_INSTALL'
CMD.EXE foi iniciado tendo o caminho acima como pasta atual.
Não há suporte para caminhos UNC. Padronizando para pasta do Windows.
*****
                IMPORTANTE
*****
*
*
*   A instalação do DAMO está prestes a começar.
*
*   Você pode sair deste instalador pressionando Ctrl+C agora,
*   ou pressione qualquer outra tecla antes da instalação.
*
*****
Pressione qualquer tecla para continuar. . . _
```

Figura 9. Tela Instalação e Configuração do DAMO

3. A instalação deverá levar aproximadamente cinco minutos para uma estação de trabalho que esteja na mesma rede local que o servidor Lotus Foundations. Quando a instalação for concluída, uma mensagem indicará que "A configuração do DAMO para *USERNAME* está concluída." Pressione qualquer tecla para continuar. O programa é fechado.
4. Abra o Microsoft Outlook usando um ícone do desktop ou o menu **Iniciar**.
5. Digite a senha do Lotus Domino e clique em **OK**.

6. O DAMO executa uma configuração que pode levar vários minutos. Quando a configuração estiver concluída, o Microsoft Outlook será aberto e a migração do DAMO estará concluída.

Capítulo 9. Migrando o Complemento do Lotus Symphony

Esta seção descreve a migração do Lotus Symphony versão 1.0 para o Lotus Symphony versão 1.2.

Migrando o Complemento do Lotus Symphony para o Servidor

A primeira parte da instalação da nova versão do Lotus Symphony instala o pacote de complemento do servidor no servidor Lotus Foundations. Para instalar o pacote de complemento do servidor no servidor Lotus Foundations, com o servidor Lotus Foundations em execução e configurado, siga estas etapas:

1. Se você tiver um DVD, insira o DVD rotulado **Lotus Foundations Start, Disk 2** no servidor.
Se você transferiu por download o software para a sua estação de trabalho, faça o seguinte:
 - Conecte-se ao compartilhamento de arquivo **autoinstall** no servidor Lotus Foundations. Para fazer isso, na estação de trabalho, clique em **Iniciar** → **Executar** e digite '\\\' seguido pelo endereço IP do servidor, seguido por `autoinstall`. Por exemplo, `\\192.168.0.1\autoinstall`.
 - Digite a conta administrativa e a senha.
 - Localize a pasta em que você descompactou o arquivo ZIP do pacote do Lotus Foundations Start Symphony. A convenção de nomenclatura é `lf-symphony12-nnnn.pkg`. (por exemplo, `lf-symphony12-2760.pkg`)
 - Coloque o `lf-symphony12-nnnn.pkg` do Lotus Symphony na pasta **autoinstall**. Aguarde para prosseguir até que todos os arquivos sejam copiados na pasta **autoinstall** do servidor.
2. Selecione **Atualização de Software** no menu à esquerda de qualquer tela do WebConfig.
3. Uma lista de pacotes instaláveis é exibida. Se não houver lista de pacotes disponíveis, aguarde alguns segundos e atualize a tela novamente. O pacote de complemento do Lotus Symphony deve ser listado e exibido como: Lotus Symphony 1.2 (Team autoinstall/lf-symphony12-*nnnn*.pkg).
4. Clique em **Instalar** no complemento do Lotus Symphony do Lotus Foundations Start; leia e aceite os contratos de licença. A instalação é iniciada imediatamente e pode levar algum tempo.
5. Verifique se a configuração está concluída na página de status principal, na seção Complementos.

O pacote do Lotus Symphony que é implementado no servidor Lotus Foundations inclui suporte para todos os idiomas.

Instalando o Lotus Symphony nas Estações de Trabalho do Cliente

Antes da instalação do Lotus Symphony no cliente, verifique se o usuário fechou a instalação atual do Lotus Symphony. Siga estas etapas para instalar a nova versão do Lotus Symphony na estação de trabalho do cliente:

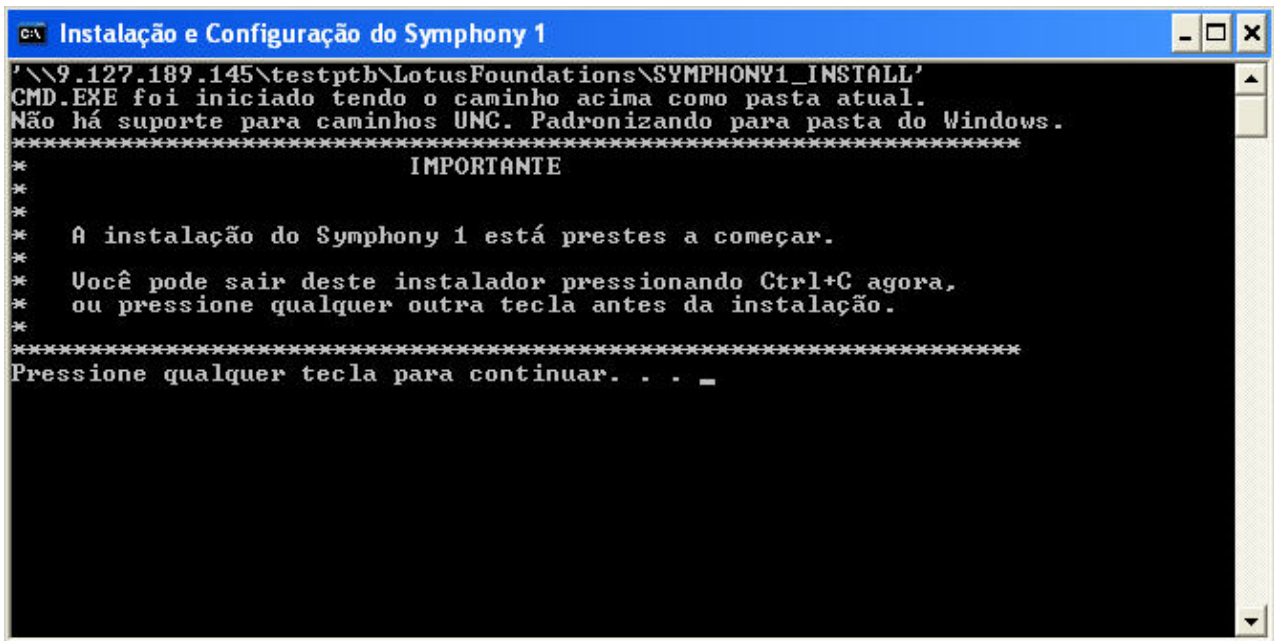
1. A partir da estação de trabalho do usuário, conecte-se ao compartilhamento de arquivo do usuário no servidor Lotus Foundations. Para fazer isso, clique em **Iniciar** → **Executar**; em seguida, digite '\\\' seguido pelo endereço IP do

servidor, seguido por `\USERNAME`. Por exemplo, digite `\\192.168.0.1\USERNAME` em que `USERNAME` corresponde ao usuário que está instalando o Lotus Symphony.

2. Navegue para a pasta **LotusFoundations** → **SYMPHONY1_INSTALL** e dê um clique duplo no arquivo `SYMPHONY1_SETUP.BAT`; em seguida, selecione **Executar** quando solicitado.

A tela Instalação e Configuração do Symphony é exibida. Pressione qualquer tecla para continuar.

Nota: Quando a janela de prompt de comando é aberta, é exibida uma mensagem que afirma: Caminhos UNC não são suportados. Padronizando para o diretório do Windows. (conforme mostra a seguinte captura de tela). Essa mensagem pode ser ignorada.



```
C:\9.127.189.145\testptb\LotusFoundations\SYMPHONY1_INSTALL'
CMD.EXE foi iniciado tendo o caminho acima como pasta atual.
Não há suporte para caminhos UNC. Padronizando para pasta do Windows.
*****
                         IMPORTANTE
*****
*
*   A instalação do Symphony 1 está prestes a começar.
*
*   Você pode sair deste instalador pressionando Ctrl+C agora,
*   ou pressione qualquer outra tecla antes da instalação.
*
*****
Pressione qualquer tecla para continuar. . . _
```

Figura 10. Tela Instalação e Configuração do Symphony

3. A instalação deve levar aproximadamente de cinco a dez minutos para uma estação de trabalho que esteja na mesma rede local que o servidor Lotus Foundations. Quando a instalação estiver concluída, uma mensagem indicando que "A configuração automática do Symphony 1 está configurada...Pressione qualquer tecla para continuar...". Pressione qualquer tecla e o programa será fechado.

Você está pronto para continuar trabalhando com o IBM Lotus Symphony.

Nota: O pacote do Lotus Symphony que é instalado usando o servidor Lotus Foundations inclui suporte para todos os idiomas e usa o idioma da estação de trabalho do usuário.

Avisos

Estas informações foram desenvolvidas para produtos e serviços oferecidos nos EUA.

É possível que a IBM não ofereça os produtos, serviços ou recursos discutidos nesta publicação em outros países. Consulte um representante IBM local para obter informações sobre produtos e serviços disponíveis atualmente em sua área. Qualquer referência a produtos, programas ou serviços IBM não significa que apenas produtos, programas ou serviços IBM possam ser utilizados. Qualquer produto, programa ou serviço funcionalmente equivalente, que não infrinja nenhum direito de propriedade intelectual da IBM, poderá ser utilizado em substituição a este produto, programa ou serviço. Entretanto, a avaliação e verificação da operação de qualquer produto, programa ou serviço não-IBM são de responsabilidade do Cliente.

A IBM pode ter patentes ou solicitações de patentes pendentes relativas a assuntos tratados nesta publicação. O fornecimento desta publicação não lhe garante direito algum sobre tais patentes. Pedidos de licença devem ser enviados, por escrito, para:

Gerência de Relações Comerciais e Industriais da IBM Brasil
Av. Pasteur, 138-146
Botafogo
Rio de Janeiro, RJ
CEP 22290-240

Para pedidos de licença relacionados a informações de DBCS (Conjunto de Caracteres de Byte Duplo), entre em contato com o Departamento de Propriedade Intelectual da IBM em seu país ou envie pedidos de licença, por escrito, para:

IBM World Trade Asia Corporation
Licensing
2-31 Roppongi 3-chome, Minato-ku
Tokyo 106-0032, Japan

O parágrafo a seguir não se aplica a nenhum país em que tais disposições não estejam de acordo com a legislação local: A INTERNATIONAL BUSINESS MACHINES CORPORATION FORNECE ESTA PUBLICAÇÃO "NO ESTADO EM QUE SE ENCONTRA", SEM GARANTIA DE NENHUM TIPO, SEJA EXPRESSA OU IMPLÍCITA, INCLUINDO, MAS A ELAS NÃO SE LIMITANDO, AS GARANTIAS IMPLÍCITAS DE NÃO-INFRAÇÃO, COMERCIALIZAÇÃO OU ADEQUAÇÃO A UM DETERMINADO PROPÓSITO. Alguns países não permitem a exclusão de garantias expressas ou implícitas em certas transações; portanto, essa disposição pode não se aplicar ao Cliente.

Essas informações podem conter imprecisões técnicas ou erros tipográficos. São feitas alterações periódicas nas informações aqui contidas; tais alterações serão incorporadas em futuras edições desta publicação. A IBM pode, a qualquer momento, aperfeiçoar e/ou alterar os produtos e/ou programas descritos nesta publicação, sem aviso prévio.

Quaisquer referências nestas informações a Web sites não-IBM são fornecidas apenas por conveniência e de nenhuma forma servem de endosso a esses Web sites. Os materiais contidos nesses Web sites não fazem parte dos materiais deste produto IBM, e seu uso é de inteira responsabilidade do Cliente.

A IBM pode utilizar ou distribuir as informações fornecidas da forma que julgar apropriada, sem incorrer em qualquer obrigação para com o Cliente.

Licenciados deste programa que desejam obter informações sobre este assunto com objetivo de permitir: (i) a troca de informações entre programas criados independentemente e outros programas (incluindo este) e (ii) a utilização mútua das informações trocadas, devem entrar em contato com:

Gerência de Relações Comerciais e Industriais da IBM Brasil
Av. Pasteur, 138-14
Botafogo
Rio de Janeiro, RJ
CEP 22290-240

Estas informações podem estar disponíveis, sujeitas aos termos e condições apropriados, incluindo em alguns casos o pagamento de uma taxa.

O programa licenciado descrito nesta publicação e todo o material licenciado disponível são fornecidos pela IBM sob os termos do Contrato do Cliente IBM, do Contrato de Licença do Programa Internacional IBM ou de qualquer contrato equivalente entre as partes.

Marcas Registradas

IBM, o logotipo IBM, [ibm.com](http://www.ibm.com), Lotus e Notes são marcas registradas da International Business Machines Corporation nos Estados Unidos e/ou em outros países. Estes e outros termos de marca registrada da IBM são marcados na primeira ocorrência nestas informações com o símbolo apropriado (® ou ™), indicando marcas registradas ou de direito consuetudinário nos EUA pertencentes à IBM no momento em que estas informações foram publicadas. Tais marcas podem também ser marcas registradas ou de direito consuetudinário em outros países. Uma lista atual de marcas registradas IBM está disponível na Web em <http://www.ibm.com/legal/copytrade.shtml>

Java e todas as marcas registradas baseadas em Java são marcas registradas da Sun Microsystems, Inc. nos Estados Unidos e/ou em outros países.

Linux é uma marca registrada da Linus Torvalds nos Estados Unidos e/ou em outros países.

Microsoft e Windows são marcas registradas da Microsoft Corporation nos Estados Unidos e/ou em outros países.

UNIX é uma marca registrada de The Open Group nos Estados Unidos e em outros países.

Outros nomes de empresas, produtos ou serviços podem ser marcas registradas ou marcas de serviço de terceiros.



Impresso em Brazil